

# *Terfezia claveryi*

Chatin, La Truffe: 74 (1892)



## COROLOGÍA

Registro/Herbario	Fecha	Lugar	Hábitat
MAR-130310 68 Leg.: Vicente Escobio, Domingo Chávez, Justo Muñoz, Antonio Rodríguez, José Cuesta, Juan Francisco Díaz Palarea, Julio Rodrigo, Miguel Ángel Ribes. Det.: Vicente Escobio, Justo Muñoz, Antonio Rodríguez	13/03/2010	Betancuria, Fuerteventura 466 m. 28R ES919446	Hipogeo en suelo arenoso con <i>Helianthemum canariense</i>

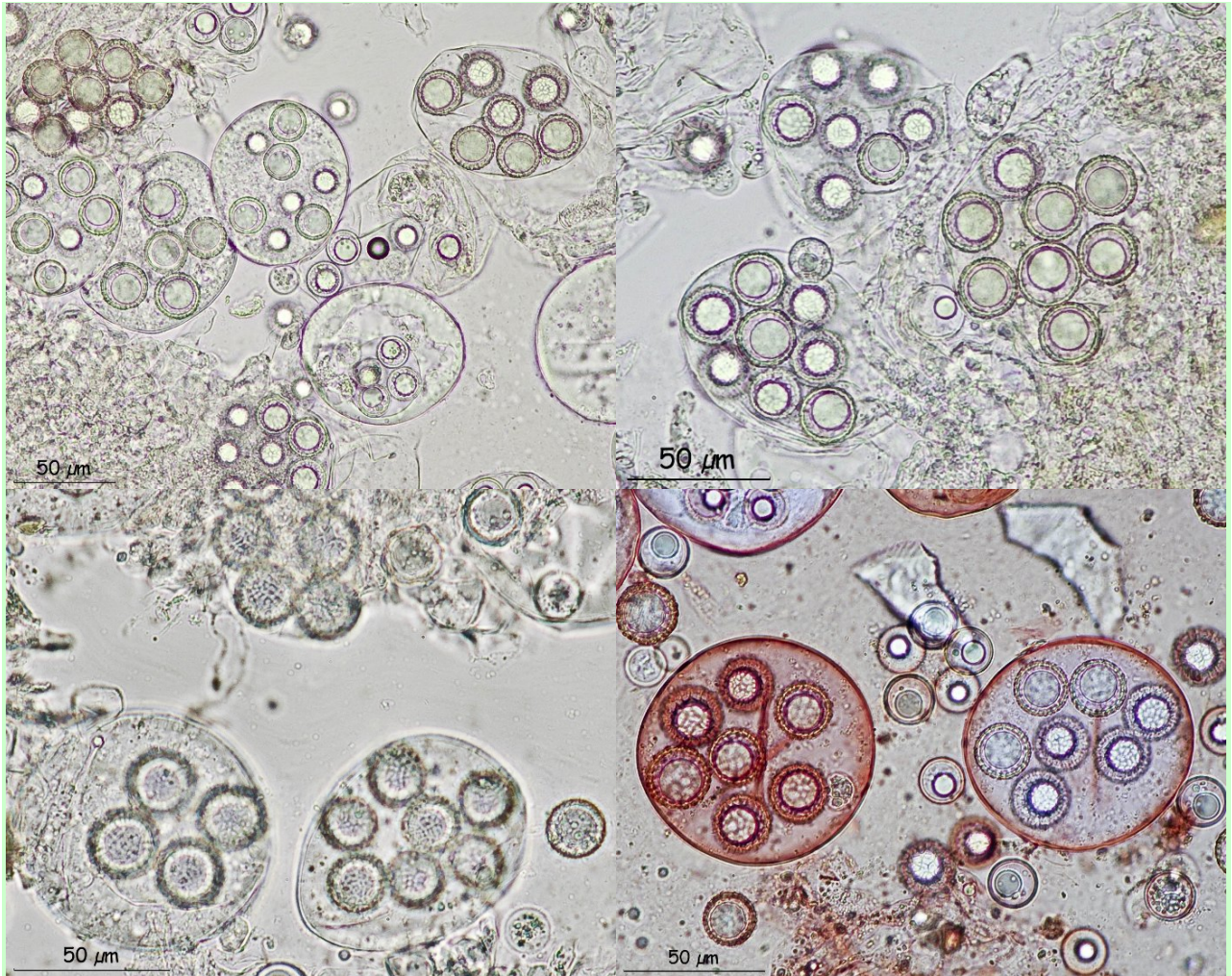
## TAXONOMÍA

- **Citas en listas publicadas:** *Saccardo's Syll. fung. XI: 445; XII: 1028; XX: 935*
- **Posición en la clasificación:** Pezizaceae, Pezizales, Pezizomycetidae, Pezizomycetes, Ascomycota, Fungi

## DESCRIPCIÓN MACRO

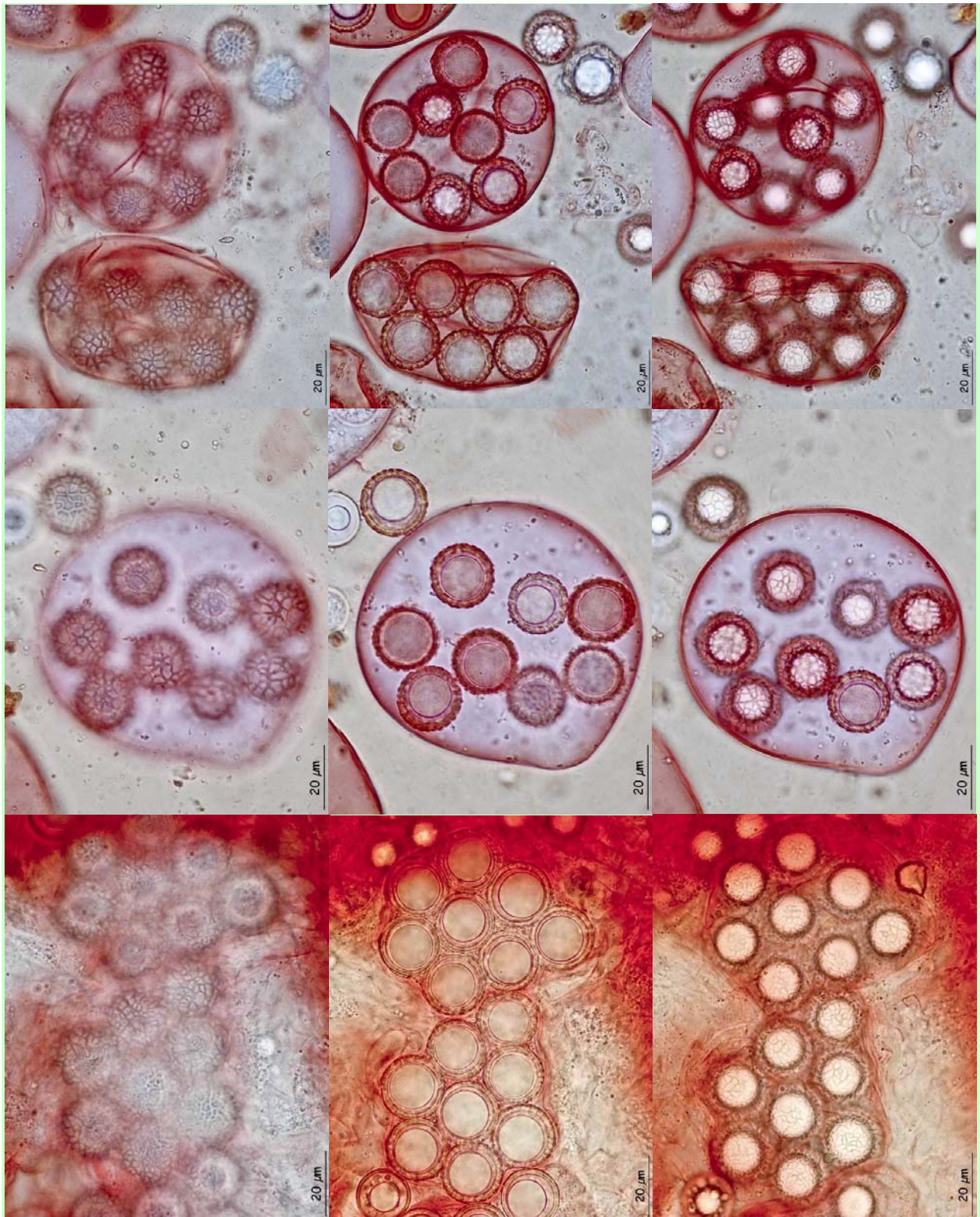
Ascoma con forma de cleistotecio, globoso a piriforme, a veces lobulado, hasta de 10 cm de diámetro. Peridio fino, primero de color blanco-crema, pasando por ocre a marrón-rojizo hasta casi negro al madurar, más o menos liso, sin placas. Gleba compacta, dura, al principio de color blanquecino-crema, después amarillento rosada, con venas más pálidas y poco marcadas. Olor suave, agradable, definido como a arcilla húmeda o pimienta, sabor parecido a la avellana.

## DESCRIPCIÓN MICRO



1. Ascas subglobosas, no pedunculadas y octospóricas, de 81-90 x 63-78 µm



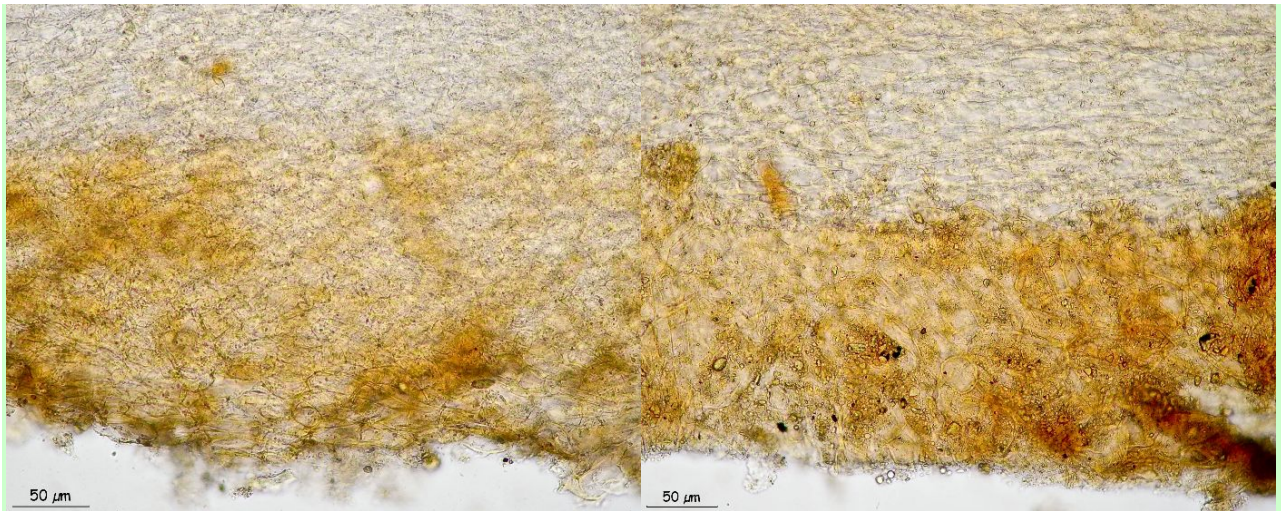


2. Esporas esféricas, blanco-amarillentas, lisas a ligeramente asperuladas cuando están inmaduras, reticuladas cuando maduran, con una malla irregular, a veces incompleta, de poco grosor, de unas 2 µm de alto.

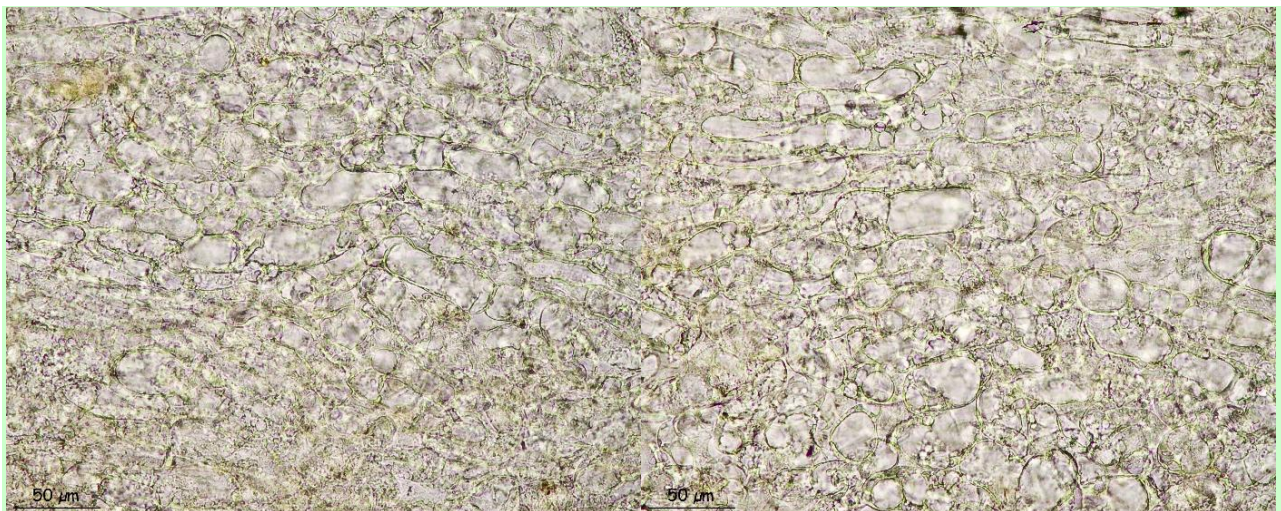
Medidas esporales (600x, en agua, material fresco)

18.4 [20.2 ; 20.7] 22.5 × 17.8 [19.6 ; 20.2] 21.9 µm  
 Q = 1 [1.0] 1.1 ; N = 54 ; C = 95%  
 Me = 20.4 × 19.9 µm ; Qe = 1

(18.5) 18.9 - 21.7 (22.6) × (17.1) 18.6 - 21.3 (22.2) µm  
 Q = 1 - 1.07 (1.1) ; N = 54 ; 80 %  
 Me = 20.4 × 19.9 µm ; Qe = 1



3. Peridio con la capa externa pigmentada de amarillo-ocre, de hifas más o menos filamentosas y paralelas a la superficie.



4. Subperidio más claro, casi hialino, de hifas filamentosas.

### OBSERVACIONES

El retículo de las esporas sólo lo comparte con *Terfezia terfezioides* (= *Mittiolomyces terfezioides*), con ascas ovoides-elongadas, esporas con la malla más regular y mucha más altura, además de un hábitat diferente (ambientes ruderales y suelos cultivados, bajo varios planifolios como *Ficus*, *Prunus*, etc.). *Terfezia boudieri* tiene esporas con acúleos o verrugas prominentes a partir de un retículo bastante bajo. *Terfezia arenaria* y *T. leptoderma* tienen aspecto parecido, pero forman micorrizas con *Tuberaria guttata*, la primera con esporas con protuberancias romas, que le hacen parecer ruedas dentadas, y la segunda con acúleos espinosos bastante largos.

### OTRAS DESCRIPCIONES Y FOTOGRAFÍAS

- AAVV. Lámina nº 1197 de Bolets de Catalunya
- ASTIER J. (1998). *Trufes blanches et noires*. Pág. 46
- CERUTI A. (1960). *Elaphomycetales et Tuberales. Iconografía Mycologica. Ab. Dr. J. Bresadola. Vol. XXVIII. Sup. II. Pág. 128*
- MONTECCHI A. & SARASINI M. (2000). *Funghi ipogei d'Europa*. Pag. 221.
- MORENO G., GARCÍA MANJÓN, J.L. & ZUGAZA A. (1986). *La guía Incafo de los hongos de la Península Ibérica*. Ed. Grijalbo. Nº 71, Pág. 434
- MORENO-ARROYO B., GÓMEZ J. & PULIDO E. (2005). *Tesoros de nuestros montes. Trufas de Andalucía*. Consejería de Medio Ambiente. Junta de Andalucía. 352 pp. Córdoba. Pág. 146.

