

Reddellomyces donkii

(Malençon) Trappe, Castellano & Malajczuk, *Aust. Syst. Bot.* 5(5): 606 (1992)



Recolecta 140310 112 bajo *Eucalyptus globulus*

COROLOGÍA

Registro/Herbario	Fecha	Lugar	Hábitat
MAR-140310 112 Leg.: Vicente Escobio, Domingo Chávez, Justo Muñoz, Antonio Rodríguez, José Cuesta, Juan Francisco Díaz Palarea, Julio Rodrigo, Miguel Ángel Ribes. Det.: Justo Muñoz, Antonio Rodríguez	14/03/2010	Pinar de Betancuria, Fuerteventura 458 m. 28R ES927432	Hipogeo bajo <i>Eucalyptus globulus</i>
MAR-130310 61 Leg.: Vicente Escobio, Domingo Chávez, Justo Muñoz, Antonio Rodríguez, José Cuesta, Juan Francisco Díaz Palarea, Julio Rodrigo, Miguel Ángel Ribes. Det.: Justo Muñoz, Antonio Rodríguez	13/03/2010	Camino de Tacha Blanca, Antigua, Fuerteventura 134 m. 28R ES960431	Hipogeo bajo <i>Eucalyptus camaldulensis</i>

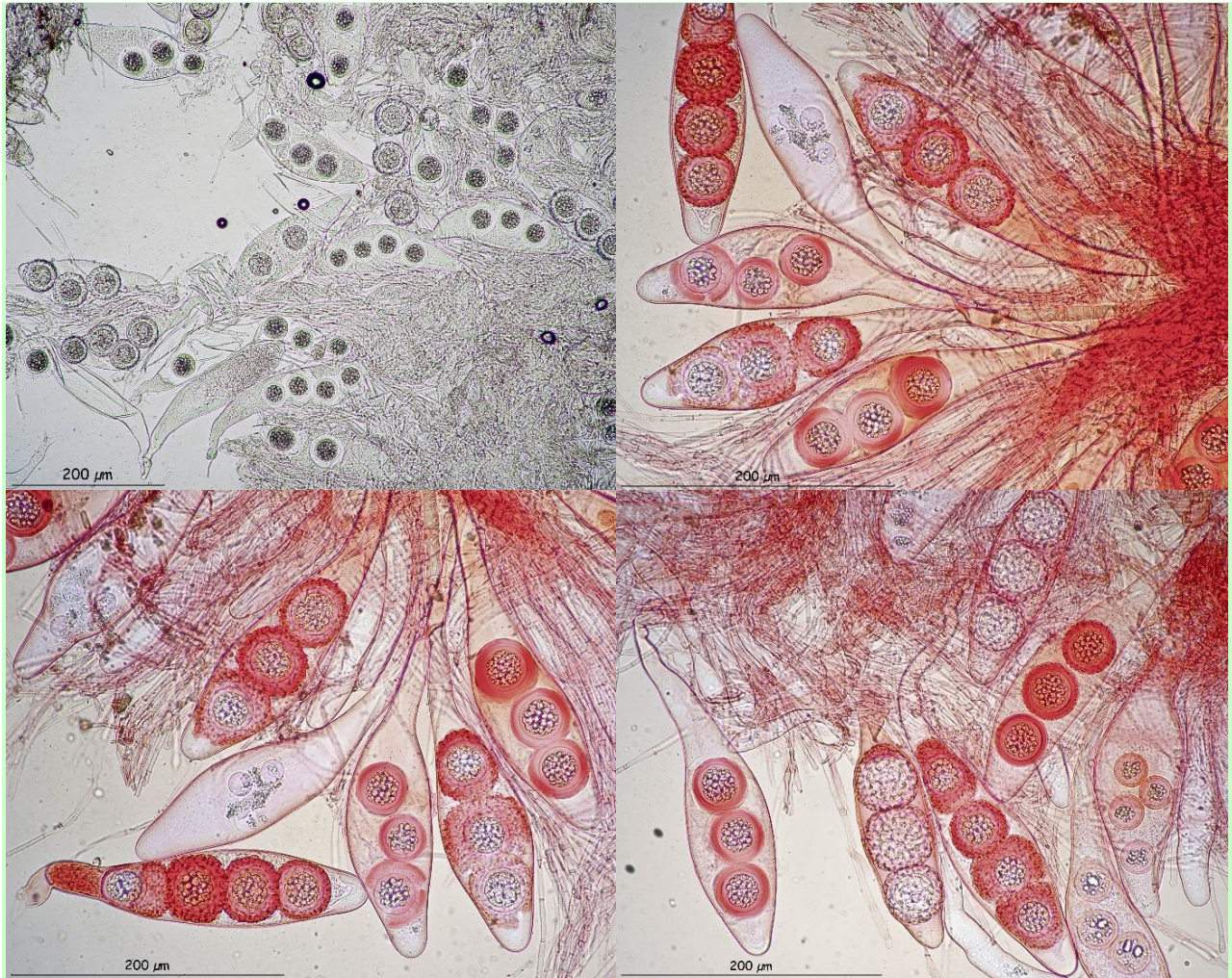
TAXONOMÍA

- **Basiónimo:** *Labyrinthomyces donkii* Malençon, *Persoonia* 7(2): 265 (1973)
- **Citas en listas publicadas:** *Index of Fungi* 6: 288
- **Posición en la clasificación:** Tuberaceae, Pezizales, Pezizomycetidae, Pezizomycetes, Ascomycota, Fungi

DESCRIPCIÓN MACRO

Ascoma en forma de cleistotecio, de 1 a 2 cm de diámetro, subgloboso-giboso irregular. Peridio blanquecino, posteriormente con tonos de color crema, pardo ocráceo o pardo amarillento, seco, liso y glabro. Gleba seca, blanca, luego ligeramente ocrácea y de color naranja-salmón al madurar completamente (que no se aprecia en nuestras recolectas), con venas blanquecinas. Carne elástica y compacta, de olor suave y sabor dulce.

DESCRIPCIÓN MICRO



1. Ascas fusiformes a claviformes, asimétricas, pedunculadas, con 2-4 esporas monoseriadas, no amiloides y con croziers.

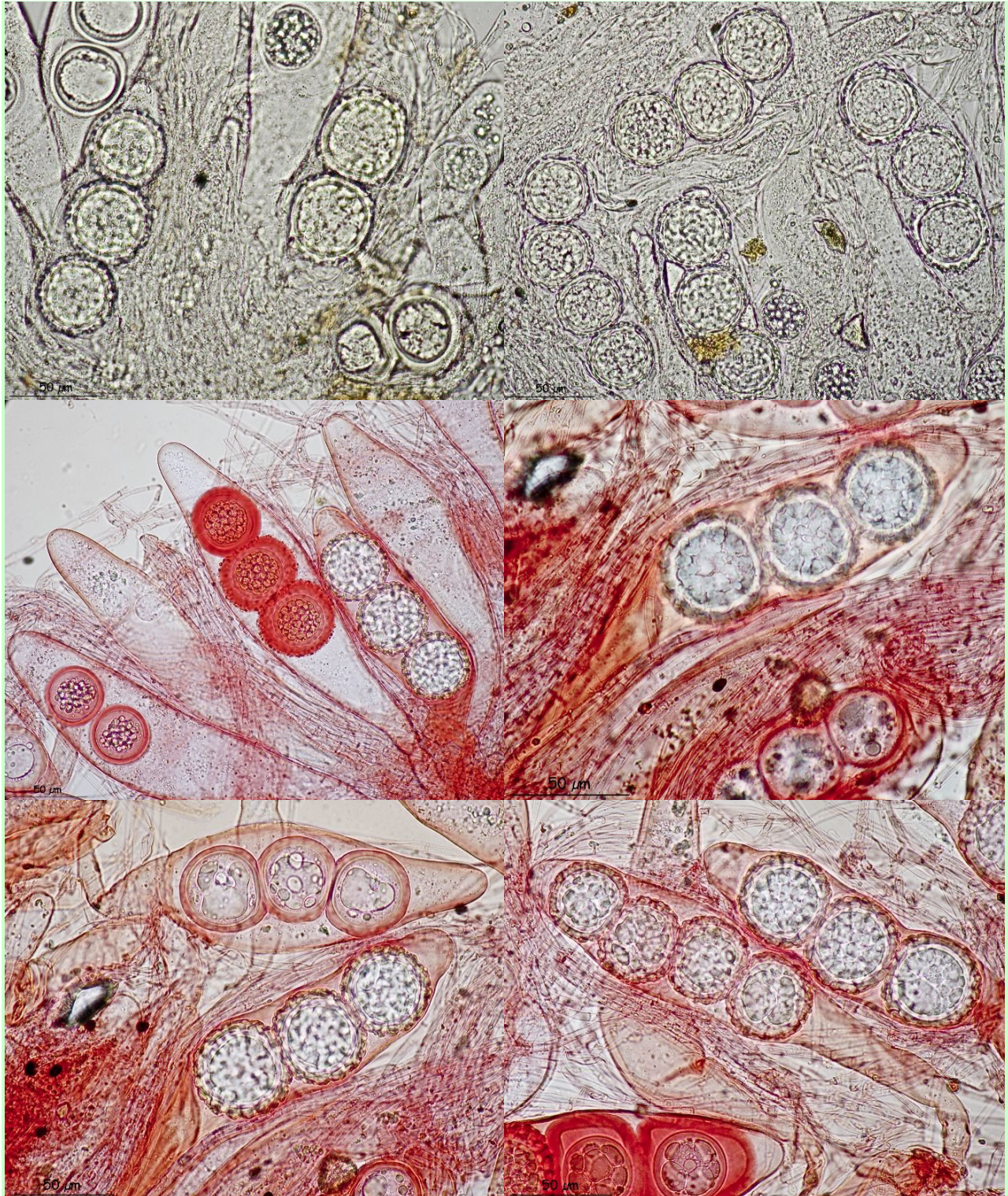
Medidas de las ascas (400x, en agua y rojo congo, material fresco)

203.5 [274.8 ; 314.7] 386 × 52.3 [59 ; 62.7] 69.4 µm (213) 224.2 - 345.2 (373.1) × (54.7) 54.9 - 65.9 (67.9) µm
 N = 21 ; C = 95% ; Me = 294.7 × 60.9 µm N = 21 ; 80 % ; Me = 294.7 × 60.9 µm



2. Paráfisis abundantes, simples, cilíndricas, septadas, prácticamente no engrosadas en el ápice,

agrupadas en fascículos entre las ascas y sobrepasando ligeramente los ápices de éstas.

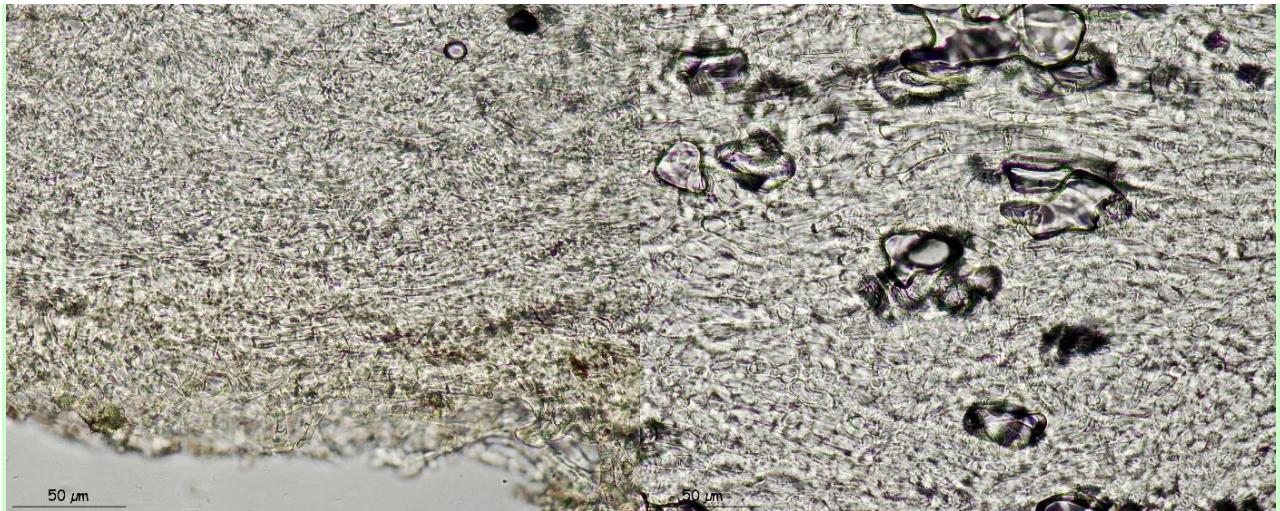


3. Esporas esféricas, con paredes gruesas, llenas de gúttulas, hialinas a débilmente amarillentas, casi lisas al principio, pero con verrugas densas, hemisféricas o de forma irregularmente redondeada al madurar, de 2-3 µm de alto.

Medidas esporales (600x, en agua, material fresco)

32.6 [40.9 ; 43.8] 52.1 × 31.6 [39.8 ; 42.7] 50.9 µm
 Q = 1 [1.0] 1.1 ; N = 46 ; C = 95%
 Me = 42.3 × 41.3 µm ; Qe = 1

(28.4) 38.8 - 47.1 (49.4) × (28.2) 37.1 - 46 (48.3) µm
 Q = 1 - 1.1 (1.2) ; N = 46 ; 80 %
 Me = 42.3 × 41.3 µm ; Qe = 1



4. Peridio prosenquimático con hifas compactas (izquierda) y subperidio menos compacto (derecha)

OBSERVACIONES

Es característico de esta especie las ascas fusiformes y asimétricas con 3 esporas dispuestas en fila. Es una especie de origen australiano descubierta por Maleçon a partir de material procedente de Marruecos en plantaciones de *Eucalyptus*, con quien se encuentra asociada. De manera muy ocasional se ha citado bajo *Acacia cyanophylla* y *Olea europea*.

Estas dos recolectas realizadas en días consecutivos en Fuerteventura bajo dos tipos de eucaliptos distintos serían las primeras para el archipiélago canario.

OTRAS DESCRIPCIONES Y FOTOGRAFÍAS

- AAVV. Lámina nº 1285 de Bolets de Catalunya
- ASTIER J. (1998). *Trufes blanches et noires*. Pág. 16
- CHÁVEZ BARRETO, D., V.J. ESCOBIO GARCÍA, J.M. MUÑOZ MOHEDANO, M.A. RIBES RIPOLL / A. RODRÍGUEZ FERNÁNDEZ. (2010). Avance sobre nuevas aportaciones para la flora fúngica de la isla de Fuerteventura (Islas Canarias) (IV). *Cantarela* 48: 1-4.
- MONTECCHI A. & LAZZARI G. (1985). Invito allo studio dei funghi ipogei III – Specie rare o poco note. *Bolletino dell'Associazione Micologica Bresadola* 28: 196-206.
- MONTECCHI A. & SARASINI M. (2000). *Funghi ipogei d'Europa*. Pag. 196.
- MORENO-ARROYO B., GÓMEZ J. & PULIDO E. (2005). *Tesoros de nuestros montes. Trufas de Andalucía*. Consejería de Medio Ambiente. Junta de Andalucía. 352 pp. Córdoba. Pág. 156.



Recolecta 140310 112 bajo *Eucalyptus globulus*



Recolecta 130310 061 bajo Eucalyptus camaldulensis