

Lyophyllum hypoxanthum var. *occidentale*

(Bon) Contu & La Rocca [as '*occidentalis*'], *Fungi Non Delineati*, 9: 26
(1999)



≡*Calocybe hypoxantha* var. *occidentalis* Bon, *Docums Mycol.* 19(no. 74): 62 (1988)

Material estudiado

Mallorca, Alcudia, Urbanización Lago Esperanza, Dunas Playa de Muro, 31SEE0908, 4 msnm, dunas con *Pinus halepensis*, 05-XII-2009, leg. J. Cuesta, R. Fernández, S. G. Català, N. Macau, C. Miñarro, G. Mir, F. Pancorbo, M. Á. Pérez de Gregorio, M. Á. Ribes, E. Vernis, MAR051209-12; 07-XII-2010, leg. J. Álvarez, A. Erasun, J. Cuesta, J. Haine, J.M. Moingeon, J.J. Wuilbaut, G. Moyne, G. Mir, M.A. Ribes, MAR071210-27

Descripción macroscópica

Píleo de 60-200 mm de diámetro, inicialmente convexo, aplanado con la edad; liso, pruinoso, sedoso; margen incurvado al principio, extendiéndose en los ejemplares viejos; de color blanquecino apagado a grisáceo con ligeras tonalidades lilacinas, cutícula viscosa con multitud de granos de arena adheridos en la superficie.

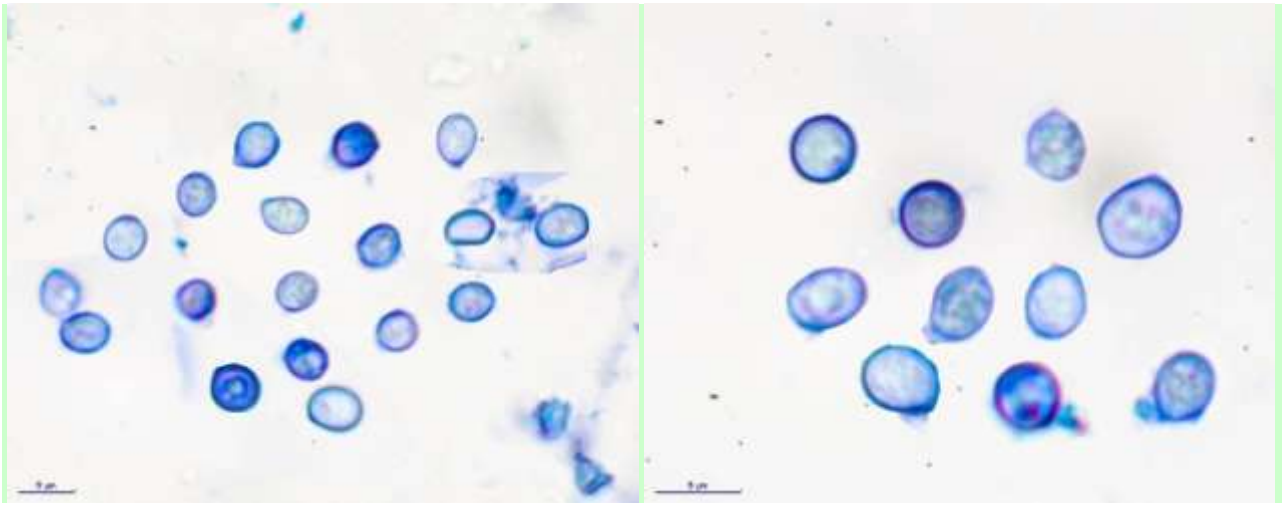
Láminas adnatas a decurrentes, sinuosas, estrechas, amarillas-doradas; arista en algún caso crenulada que tiende a mancharse de pardo con la edad.

Estípite 47-67 X 21-32 mm, cilíndrico, a menudo más corto que el diámetro del píleo, lleno; de color blanco-sucio, con tonos ocráceos hacia la base o con la manipulación.

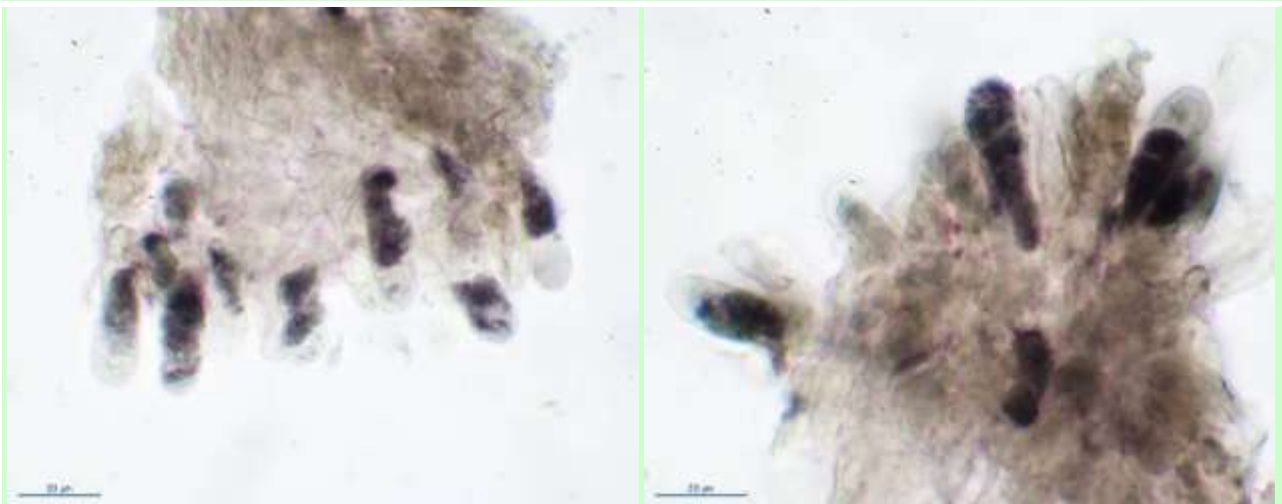
Carne gruesa, blanquecina, maciza, con olor intenso a harina, que recuerda a *Calocybe gambosa*.

Descripción microscópica

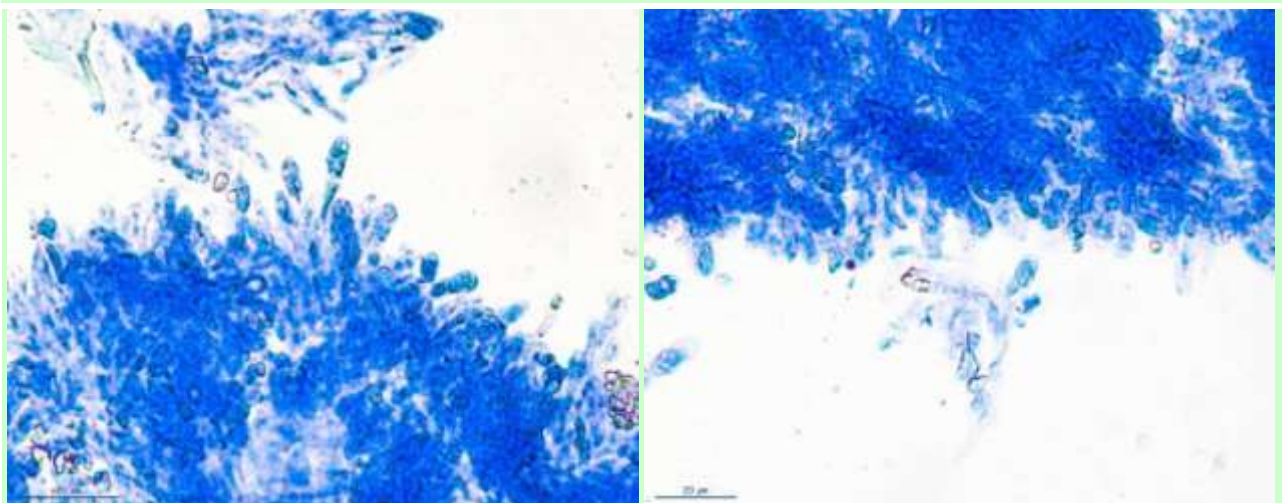
Esporas (3.51) 3.92 -4.39- 4.89 (5.25) x (3.27) 3.45 -3.72- 4.02 (4.36) μm ; Q = (1.02) 1.05 -1.18- 1.30 (1.42) ; N = 36, subglobosas a anchamente elipsoides, lisas, cianófilas. **Basidiolos** de (31.06) 32.41 -36.40- 38.59 (44.50) x (10.16) 10.23 -11.39- 12.64 (13.26) μm , cilíndricos-claviformes, carminófilos con gránulos que en algunos casos forman un retículo. **Pleurocistidios** y **Queilocistidios** no observados. Filo laminar fértil. **Cutícula** una cutis de hifas entrelazadas con artículos terminales frecuentemente clavados, con pigmento ligero vacuolar de (2.84) 3.06 -4.57- 5.65 (7.03) μm . Fíbulas presentes en todos los tejidos.



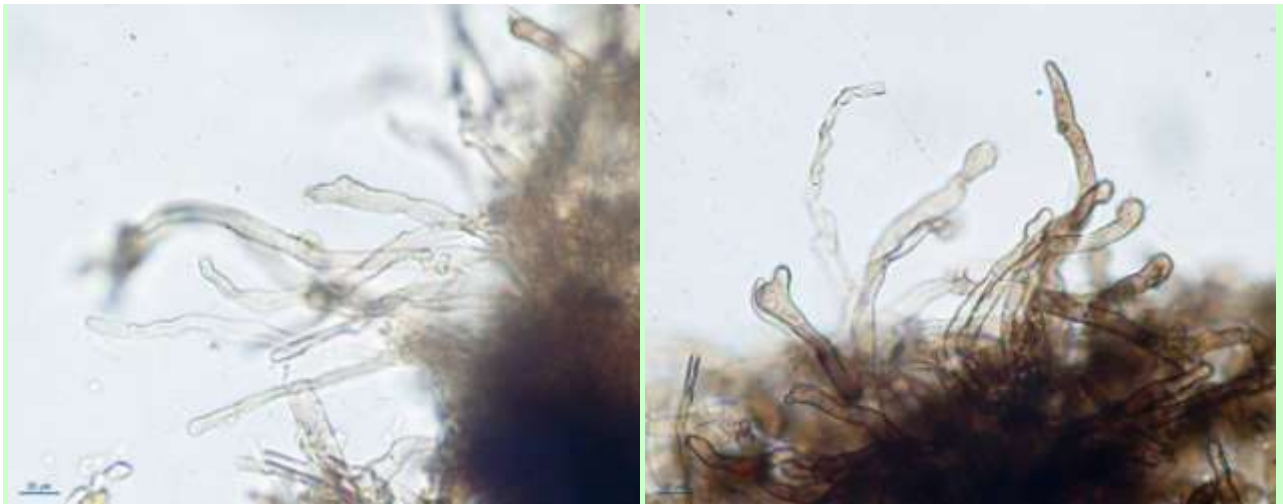
A. Esporas en Azul de cresilo (1000x)



B. Basidios y basidiolos en Carmín Acético (1000x)



D. Elementos del filo laminar en Azul de cresilo (400x)



F. Cutícula en Agua (400x)

Observaciones

Especie reconocible por su porte robusto, color blanquecino del píleo con abundante arena adherida, láminas amarillo-doradas sobre todo en ejemplares jóvenes y por el intenso olor farinoso que recuerda a *Calocybe gambosa*.

La principal diferencia con el tipo, es la presencia de queilocistidios clavados. En la siguiente tabla se comparan ambos:

Elemento	Tipo	<i>Var. meridionale</i>
Píleo	Blanco con tonalidades lilas o malva-lilas	Blanco mate, +/- sucio o pizarra, a menudo lavado de malva lilacino pálido
Carne	Grisea lentamente	Blanca a subconcolora o un poco sonrosada en la periferia, nunca ennegreciente
Olor	Débil	Farinoso-fúngico +/- fuerte, a menudo mezclado con tonos rafaoides
Esporas	No superan 4,5 (5) um	(4) 4,5 - 6 (6,5) x (2,5) 3 - 4 (4,5) um
Células marginales	Más o menos frecuentes, subfusiformes, 6-10 um de ancho	Subnulos o dudosos, basidioloides con elementos raros +/- tortuosos
Hábitat	Bajo <i>Cupressus</i> sp.	Bajo coníferas arenáceas, sobre todo <i>Cupressus</i> , con o sin <i>Pinus</i> en dunas fijas.
Fenología	Primavera- Verano	Tardío, precoz o invernal

Otras descripciones y fotografías

- BON, M. (1988): Flore mycologique du littoral. *Doc. Mycol.* XIX (74)
- CONSIGLIO, G., CONTU, M. (2002): Il genere *Lyophyllum* P. Karst emmnd. Kühner, in Italia. *Rivista di Micologia* Bollet. dell'Associazione Micologica Bresadola. AnnoXLV Vol.2 99-181
- CONTU, M., LA ROCCA, S. (1999): *Funghi della zona mediterranea insulare italiana*. Alassio Edizioni Candusso, FND Pars IX
- PANCORBO, F. & M.A. RIBES (2010). Setas de dunas mediterráneas. *Bol. Soc. Micol. Madrid* 34: 271-294.



Recolecta MAR071210-27