

# *Clitopilus griseonigrellus*

Vila, Contu, F. Caball. & Ribes, *Boll. AMER* 77-78(2-3): 3-14 (2009)



## COROLOGÍA

Registro/Herbario	Fecha	Lugar	Hábitat
MAR 141109 67 Leg.: Domingo Chávez, Vicente Escobio, Juan Francisco López, José Ignacio Velaz, Francisco Govantes, José Luis Lantigua, Miguel Á. Ribes Det.: Jordi Vila, Marco Contu, Ferrán Caballero	14/11/2009	Camino de la Faya, Pared Vieja (Breña Alta). La Palma. 1427 m. 28R BS2468	En el suelo al borde de un camino en bosque de fayal-brezal

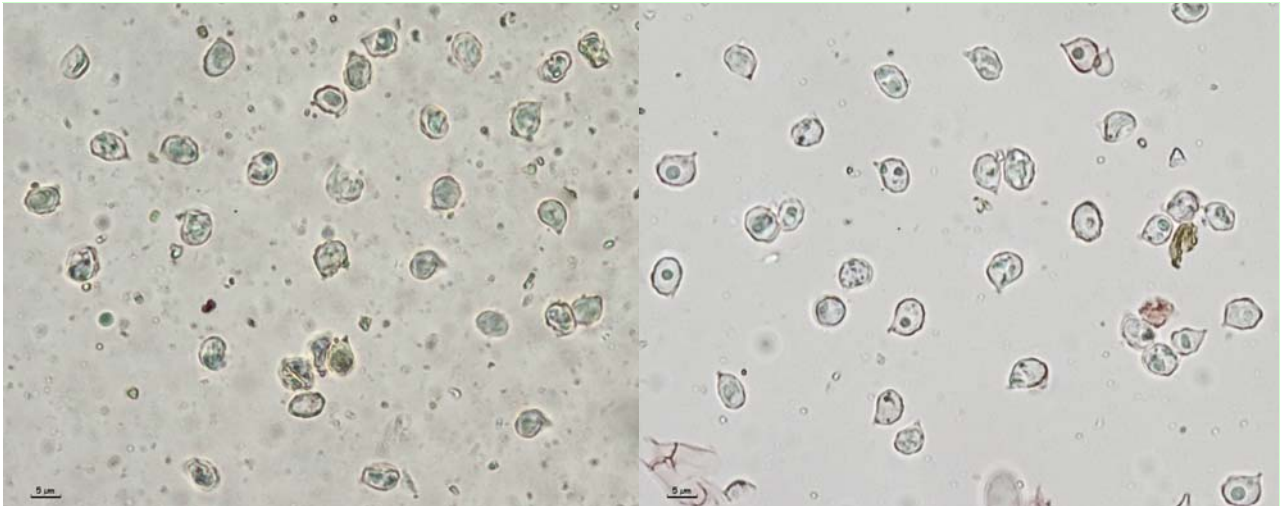
## TAXONOMÍA

- **Posición en la clasificación:** *Entolomataceae, Agaricales, Agaricomycetidae, Agaricomycetes, Basidiomycota, Fungi*

## DESCRIPCIÓN MACRO

Píleos de 1,5-2,5 cm de diámetro, primero convexos, luego aplanados y a veces ligeramente umbilicados, al final más netamente aplanados y con el ápice un poco umbilicado, superficie mate, no higrófana ni estriada, cubierto por una pruina blanco-grisácea en los ejemplares jóvenes, que va desapareciendo para dejar ver el sombrero gris o pardo-gris del fondo, más oscuro con la edad y oscureciéndose netamente al roce hasta tonos casi negruzcos. Margen de contorno irregular y en ocasiones ondulado-incurvado, sobre todo de joven, después recto, ligeramente crenulado y excedente, de aspecto irregular o lobulado en ejemplares muy desarrollados, más claro en ejemplares jóvenes. Láminas de adnatas a subdecurrentes, bastante gruesas, algo arqueadas, raramente bifurcadas o con venas en sus caras y en el fondo, poco densas, grisáceas, con tenues reflejos rosados, arista del mismo color, entera o algo irregular y con numerosas lamélulas. Estípite central a netamente excéntrico, cilíndrico de 3-5 cm de largo por 3 mm de ancho, compacto, mate, también cubierto por una pruina blanquecino-grisácea sobre fondo gris-pardo, con cordones miceliarios blanquecinos. Carne escasa, gris-parduzco, oscureciendo al roce o en ejemplares envejecidos. Olor fúngico, con trasfondo ligeramente harinoso. Carne con sabor ligeramente harinoso y débilmente amarga. Una vez secos los ejemplares son muy oscuros.

## DESCRIPCIÓN MICRO



Esporas en agua

Esporas en rojo congo con SDS

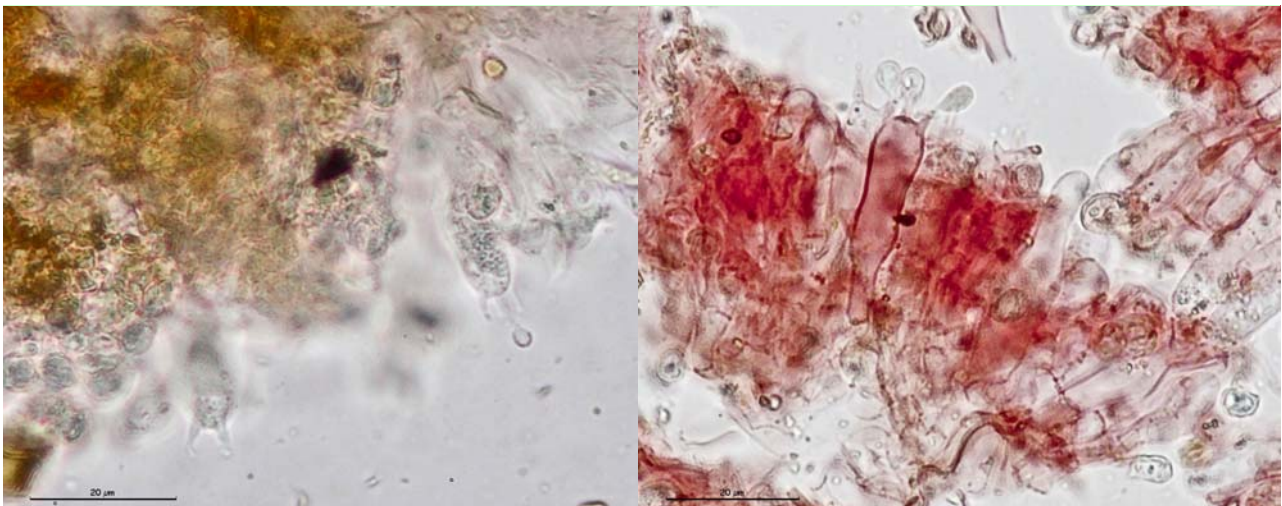
1. Esporas de subglobosas a anchamente elipsoidales, hialinas, nodulosas a groseramente verrugosas, de perímetro variable, anguloso o no, apícula marcada y pared delgado, no amiloides ni dextrinoides

Medidas esporales sin contar la apícula (1000x, en agua, material fresco)

5.3 [5.9 ; 6.1] 6.8 x 4.1 [4.8 ; 5] 5.7

Q = 1 [1.2 ; 1.3] 1.5 ; N = 65 ; C = 95%

Me = 6.04 x 4.88 ; Qe = 1.25



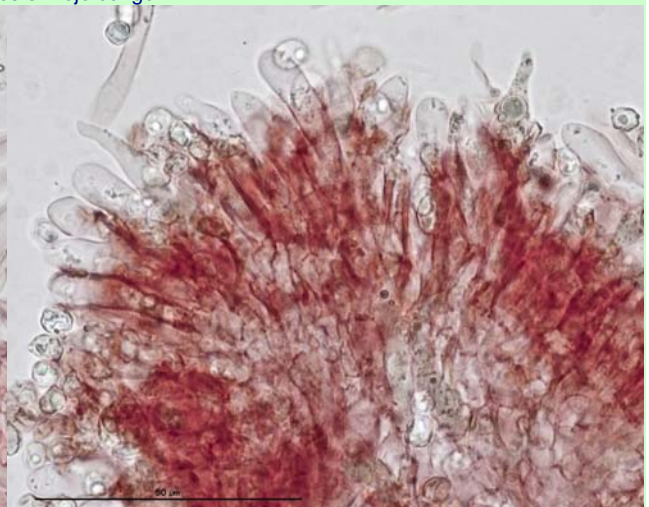
Basidios en agua

Basidios en rojo congo con SDS

2. Basidios tetraspóricos, raramente bispóricos, claviformes y sin fíbulas en la base



Pseudocistidios en rojo congo



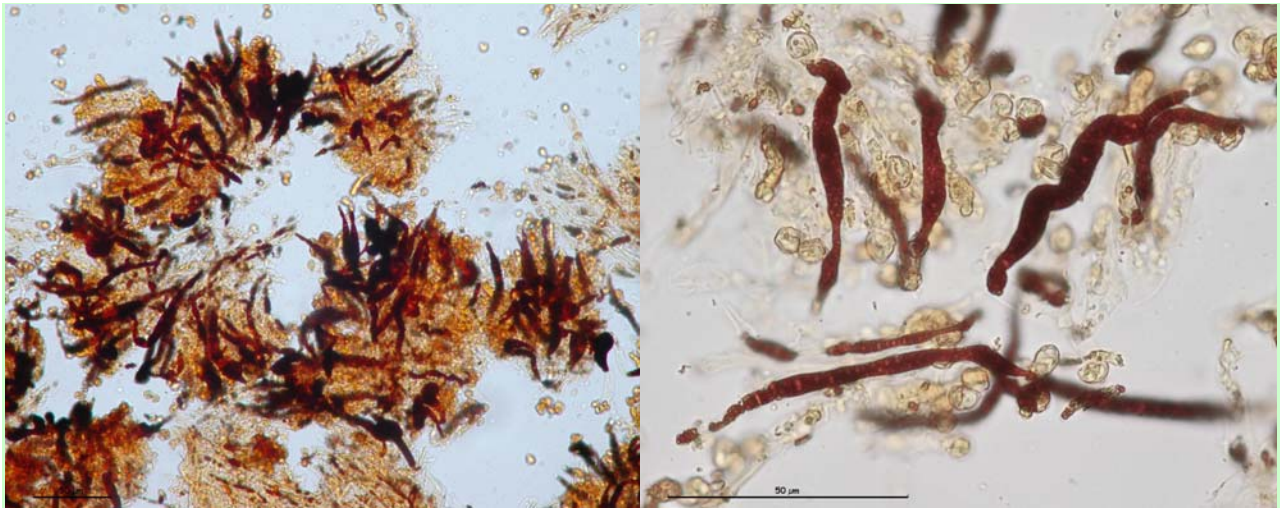
Pseudocistidios de la cara laminar en rojo congo



Pseudocistidios en potasa al 5%



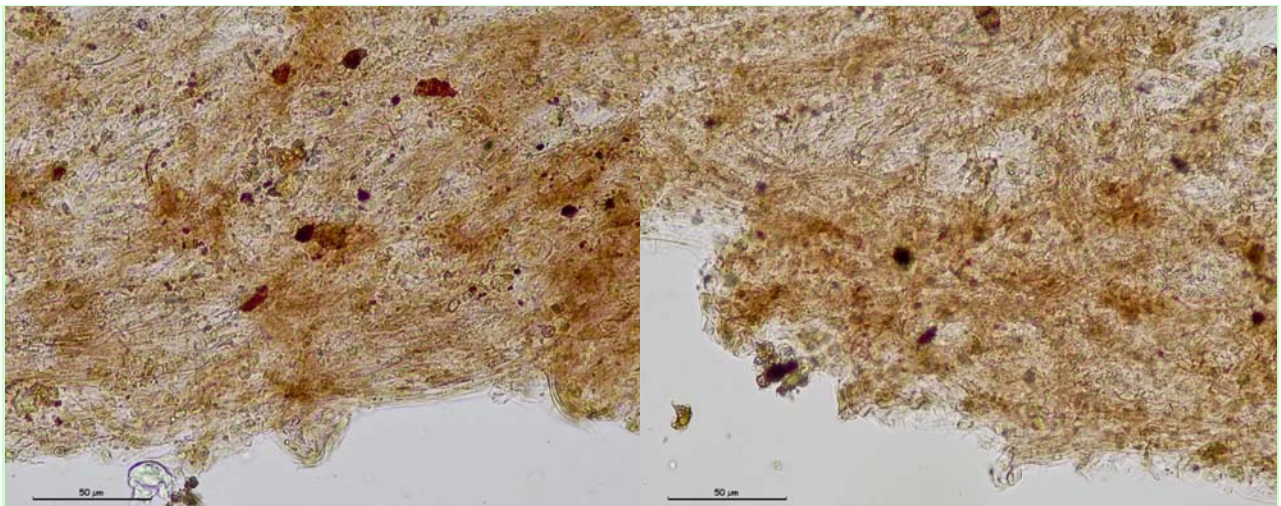
Pseudocistidios de la arista laminar en potasa al 5%



Pseudocistidios con Melzer

3. Pseudocistidios de lageniformes a fusiformes, en ocasiones sinuosos o mucronados en el ápice, no septados, muy abundantes en las caras de las láminas y algo menos en la arista, con contenido granular refringente, amarillo-verdoso, al observarlo con potasa al 5% y fuertemente dextrinoide, rojo oscuro-marrón) con Melzer

Medidas de los pseudocistidios siguiendo su contorno (1000x, en potasa 5%, material fresco)  
 30.3 [47.6 ; 54.7] 72 x 4.2 [6 ; 6.7] 8.4  
 N = 35 ; C = 95%; Me = 51.16 x 6.32



4. Cutícula de hifas cilíndricas a sinuosas, septadas, sin fíbulas, con pigmento epiparietal incrustante abundante de color pardo-grisáceo oscuro. No se observan fíbulas en ninguna estructura

## OBSERVACIONES

Recientemente, Co-David & al. (2009) demuestran mediante técnicas moleculares y análisis de la morfología esporal, que el género *Rhodocybe* Maire debe subordinarse a *Clitopilus* (Fr. ex Rabenh.) P. Kumm. emend. Co-David & Noordel. Macroscópicamente se parece sobre todo a *Clitopilus myriadocystis* (Dähncke & al., 2008, sub *Rhodocybe myriadocystis*), especie recientemente descrita en bosque de laurisilva en la isla de La Palma (Islas Canarias), que no se mancha de negrozco, las esporas tienen el perímetro algo más ondulado y los pseudocistidios apenas son dextrinoides. Microscópicamente encaja tanto en el tamaño como en la forma esporal, así como en los cistidios fuertemente dextrinoides con *Clitopilus formosus* (Vila et al., 2007, sub *Rhodocybe formosa*), sin embargo ésta es una especie algo más robusta, algo menos pruinoso y de color pardo grisáceo, pardo ocráceo, crema o ligeramente rosado, a veces zonada y las láminas netamente más pálidas.

El *holotipus* de esta especie es de Cataluña, cerca de La Nau, Serra de Marina, Santa María de Martorelles (Barcelona), alt. 320 m, 4-12-2008, en un talud, bajo *Quercus ilex* L., *Q. pubescens* Willd., *Pinus pinea* L., *Erica* sp. y *Cistus* sp., sobre suelo ácido (granito meteorizado), leg. F. Caballero, LIP JVP 1081204, *isotipus* en JVG 1081204-1.

Mi agradecimiento al resto de autores del artículo en el que se publica esta nueva especie (VILA & al., 2009), especialmente a Jordi Vila, por mi inclusión como coautor y los datos de esta recolecta de la isla de La Palma. Mi agradecimiento a Rose Marie Dähncke, Vicente Escobio y Domingo Chávez por la organización del encuentro que dio lugar a la recolecta de esta interesante especie y a Juan Francisco López, José Ignacio Velaz, Francisco Govantes y José Luis Lantigua por su colaboración en la recogida del material. También mi agradecimiento a José Luis Pérez Butrón, JJ Wuilbaut, Miquel Á. Pérez-de-Gregorio, Fermín Pancorbo, Eleazar Suárez y Plácido Iglesias por las orientaciones recibidas.

## OTRAS DESCRIPCIONES Y FOTOGRAFÍAS

- DÄHNCKE, R.M., M. CONTU & A. ORTEGA. (2008). Una nuova specie di *Rhodocybe* dalle isole Canarie. *Rivista di Micologia* 51 (2): 127-132.
- VILA, J., M. CONTU, F. CABALLERO & A. ORTEGA (2007). Sinopsis del género *Rhodocybe* (Secc. *Rhodocybe*) en Europa y descripción de *R. formosa* sp. nov. *Bol. Soc. Micol. Madrid* 31: 77-84.
- VILA, J., M. CONTU, F. CABALLERO & M.A. RIBES (2009). Nuevos datos sobre el género *Clitopilus* (incl. *Rhodocybe*) en la Península Ibérica e Islas Canarias. *Boll. AMER* 77-78: (2-3): 3-14.



**Detalle del estípite excéntrico, píleo umbilicado, irregular, lobulado y manchado de negro**



**Detalle del borde crenulado excedente, de las láminas grisáceo-pardas con reflejos rosados y de los cordones miceliares**