

Loculotuber gennadii

(Chatin) Trappe, Parlade & I.F. Alvarez, *Mycologia* 84(6): 927 (1993) [1992]



COROLOGÍA

Registro/Herbario	Fecha	Lugar	Hábitat
MAR-010510 41; MA-Fungi 88101 Leg.: Fermín Pancorbo, José Cuesta, Francisco Figueroa, Nino Santamaría, Enrique Arconada, Miguel Á. Ribes Det.: Antonio Rodríguez	01/05/2010	Tordueles (Burgos) 862 m. 30T VM494528	En suelo muy arenoso y bastante suelto en encinar (<i>Quercus ilex</i>) calizo

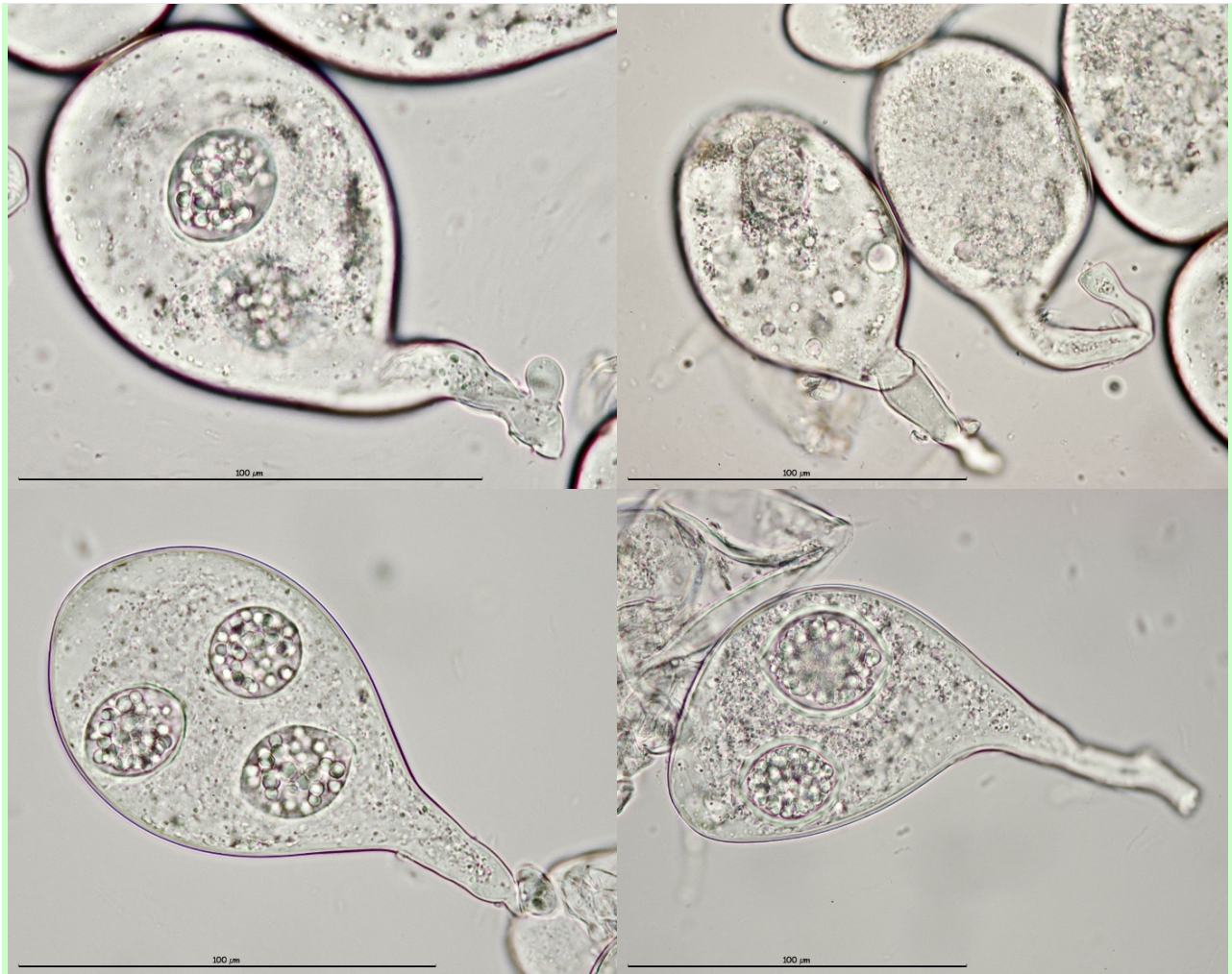
TAXONOMÍA

- **Basionimo:** *Terfezia gennadii* Chatin 1896
- **Citas en listas publicadas:** Index of Fungi 6: 340
- **Posición en la clasificación:** *Tuberaceae, Pezizales, Pezizomycetidae, Pezizomycetes, Ascomycota, Fungi*
- **Sinónimos:**
 - *Tuber gennadii* (Chatin) Patouillard , (1903)
 - *Delastreopsis gennadii* (Chatin) Reichert, *Palest. J. Bot., Rehovot Ser. 4:* 198 (1944)
 - *Terfezia gennadii* Chatin, *Bull. Soc. bot. Fr.* 43: 611 (1896)

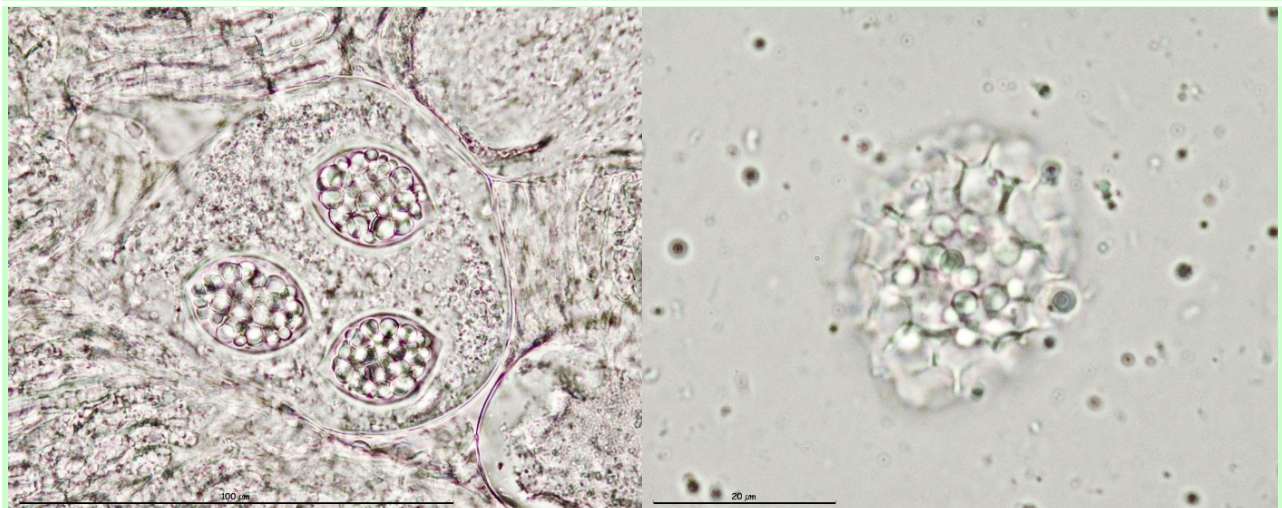
DESCRIPCIÓN MACRO

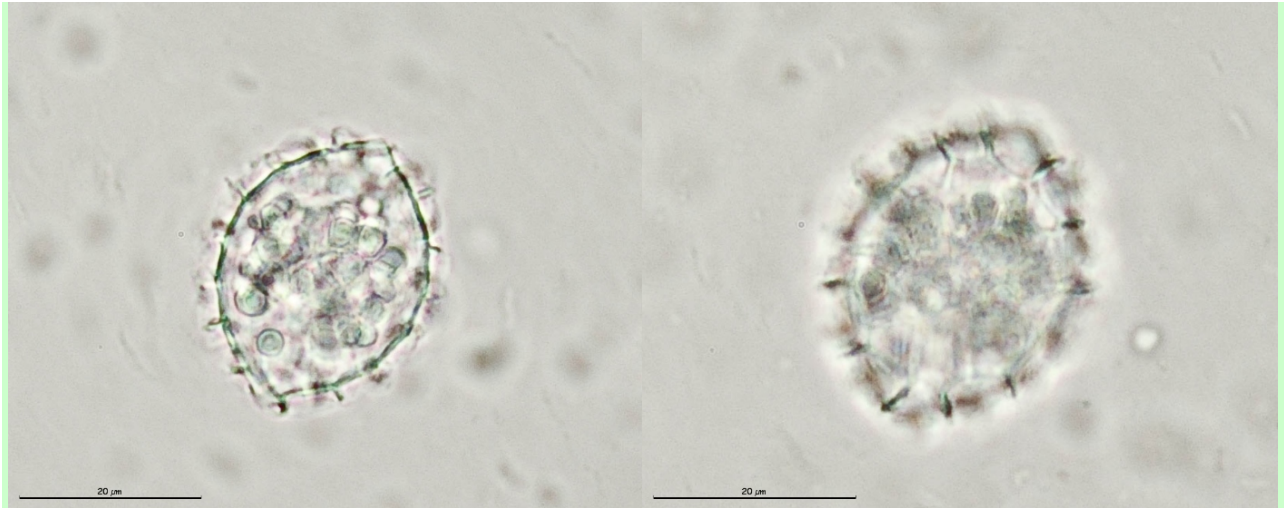
Ascomas en forma de cleistotecio, globoso, más o menos regular, superficie rugosa, mate, englobando numerosos restos de arena, de color claro, beige a nuez claro, de menos de 1 cm de diámetro. Peridio fino y bien diferenciado. Gleba consistente, firme y cartilaginosa, blanquecino grisácea con venas estériles más claras. Olor intenso.

DESCRIPCIÓN MICRO



1. Ascas elíptico-claviformes o piriformes, hialinas, de paredes gruesas, con un pedúnculo bastante desarrollado y sinuoso, de (87) 107 - 153 (166) x (43) 56 - 68 (72) μm ; N = 15 ; 80 %; Me = 128 x 61 μm , con 1-3 esporas en su interior.



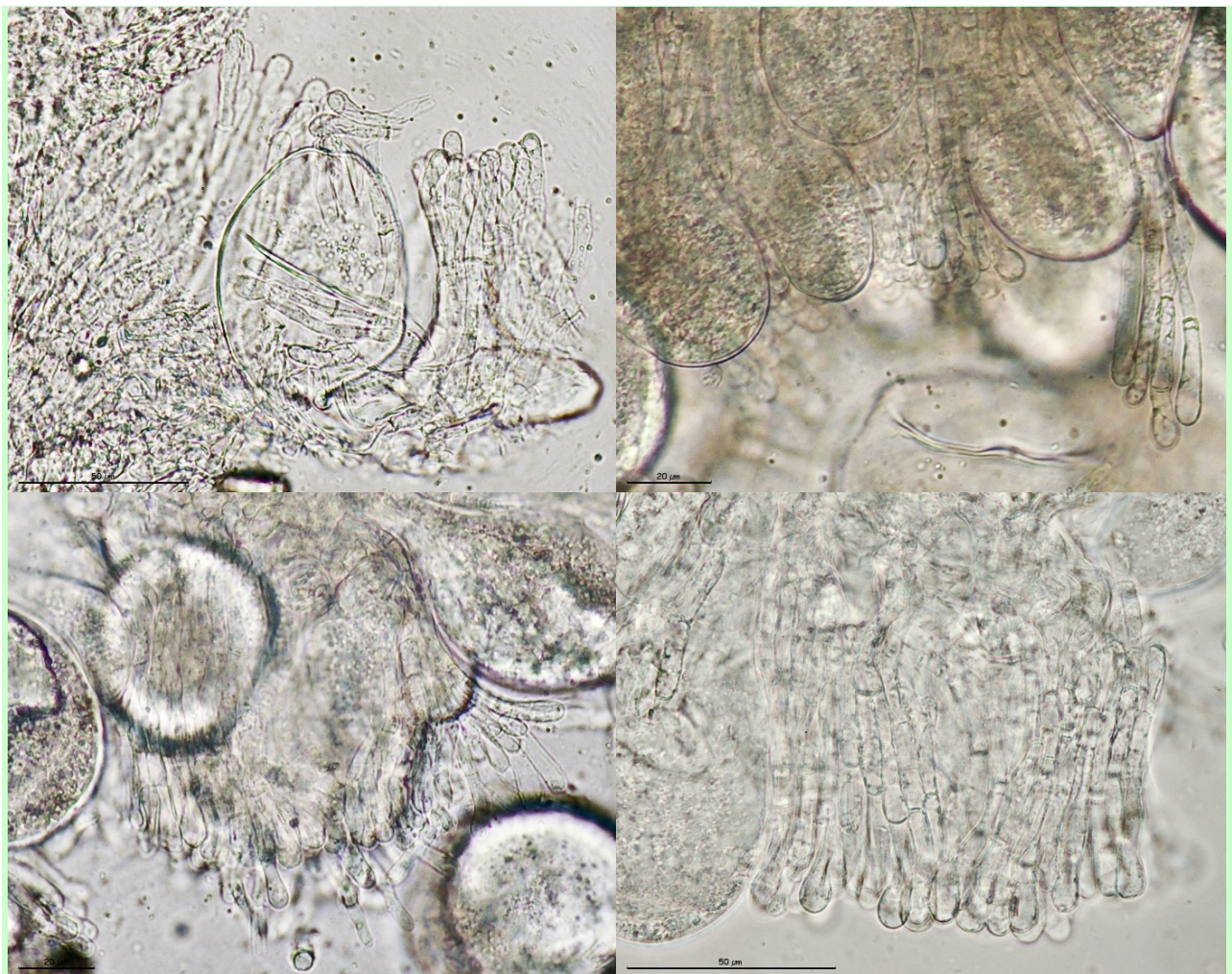


2. Esporas citriformes o en forma de ojo, hialinas, ornamentadas con crestas de (1.9) 2.1 - 3.1 (3.6) μm ; $\text{Me} = 2.7 \mu\text{m}$ de alto, que forman una malla completa de celdas bastante grandes. Las esporas de esta recolecta estaban bastante inmaduras.

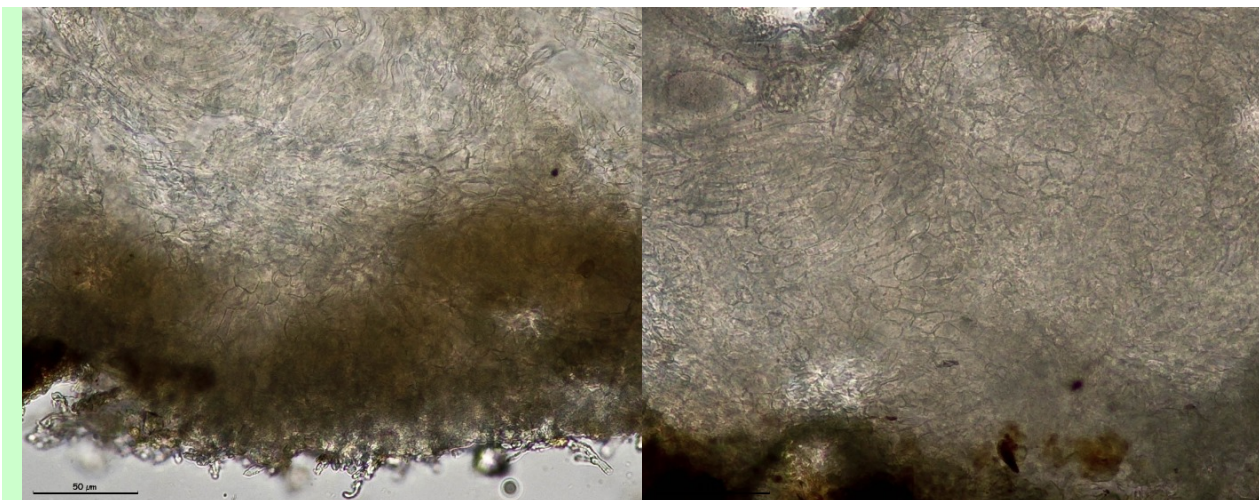
Medidas esporales excluyendo la ornamentación (1000x, en agua, material fresco)

22.7 [28.6 ; 32.5] 38.3 \times 17.5 [21.5 ; 24.3] 28.4 μm
 $Q = 1.2$ [1.3 ; 1.4] 1.5 ; $N = 16$; $C = 95\%$
 $\text{Me} = 30.5 \times 22.9 \mu\text{m}$; $Q_e = 1.3$

(23.6) 27.5 - 33.4 (39.7) \times (20.6) 21 - 23.2 (30.3) μm
 $Q = (1.1) 1.3 - 1.4 (1.5)$; $N = 16$; 80 %
 $\text{Me} = 30.5 \times 22.9 \mu\text{m}$; $Q_e = 1.3$



3. Paráfisis abundantes entre las ascas, cortas, septadas, hialinas, de paredes relativamente gruesas y con el ápice engrosado.



4. Peridio de hifas cilíndrico-piriformes.

OBSERVACIONES

Por su falta de maduración esta recolecta presenta las esporas bastante más pequeñas que otra anterior de *Loculotuber gennadi* de Cáceres en una dehesa de encinar alcornocal con *Tuberaria guttata* (Me = 54,8 x 48,5). A pesar de ello, una persona con experiencia en la recolecta de la especie, como Antonio Rodríguez, a quien debemos agradecerle su identificación y algunos comentarios sobre la biología de la especie, es capaz de reconocerla fácilmente, sobre todo microscópicamente, debido a sus características ascas con un gran pedúnculo y a las esporas, aún inmaduras, en forma de ojo o limón. Al parecer, en suelos ácidos se encuentran ejemplares de mayor tamaño de esta especie asociados a *Tuberaria guttata*, mientras que en terreno calizo suelen ser bastante pequeños y están asociados a *Helianthemum* sp. Las paráfisis presentes en esta recolecta coinciden con las descritas por MONTECHI & SARASINI, habiendo pasado desapercibida en la anterior colección de Cáceres. Otra característica de esta especie, señalada por estos autores, es la presencia de pequeñas cavidades al madurar la gleba, haciéndose mayores en material seco, que le dan aspecto de esponja similar al de un *Hymenogaster*, característica que separa esta especie de las del género *Tuber*.

OTRAS DESCRIPCIONES Y FOTOGRAFÍAS

- MONTECCHI A. & SARASINI M. (2000). Funghi ipogei d'Europe. Pag. 277.
- RIBES, M.A., J. CUESTA & E. ARCONADA. (2011). Algunos ascomicetos interesantes de Castilla y León. *Bol. Micol. FAMCAL* 6: 123-134.

