

Lachnellula subtilissima (Cooke) Dennis, *Persoonia* 2(2): 184 (1962)



COROLOGÍA

Registro/Herbario	Fecha	Lugar	Hábitat
MAR-070609 26 Leg.: Demetrio Merino, Dianora Estrada, Fermín Pancorbo, José Cuesta, Miguel Á. Ribes Det.: Hans Otto Baral, Miguel Á. Ribes	07/06/2009	Virgen de Lomos de Orios. Sierra Cebollera. Villoslada de Cameros (La Rioja) 1197 m. 30TWM2556	Sobre corteza de tronco caído de <i>Pinus sylvestris</i>

TAXONOMÍA

- **Basiónimo:** *Peziza subtilissima* Cooke, *Grevillea* 3(no. 27): 121 (1875)
- **Citas en listas publicadas:** Index of Fungi 3: 153
- **Posición en la clasificación:** *Hyaloscyphaceae*, *Helotiales*, *Leotiomycetidae*, *Leotiomyces*, *Ascomycota*, *Fungi*
- **Sinónimos:**
 - *Atractobolus subtilissimus* (Cooke) Kuntze, *Revis. gen. pl.* (Leipzig) 3: 446 (1898)
 - *Dasyscyphus subtilissimus* (Cooke) Sacc. [as 'Dasyscypha'], *Syll. fung.* (Abellini) 8: 438 (1889)
 - *Lachnella subtilissima* (Cooke) W. Phillips, *Man. Brit. Discomyc.* (London): 244 (1887)
 - *Trichoscypha subtilissima* (Cooke) Boud., (1907)

DESCRIPCIÓN MACRO

Apotecios caliciformes - cupulados, de 1-2 mm de diámetro, con pie muy corto, himenio liso, amarillo-naranja, borde, superficie externa y pie completamente blancos y cubiertos por una masa algodonosa compuesta de pelos.

DESCRIPCIÓN MICRO



1. Ascas cilíndrico-claviformes de 47 x 6,6 µm, irregularmente biseriadas, aparentemente no amiloides. No hemos observado croziers.



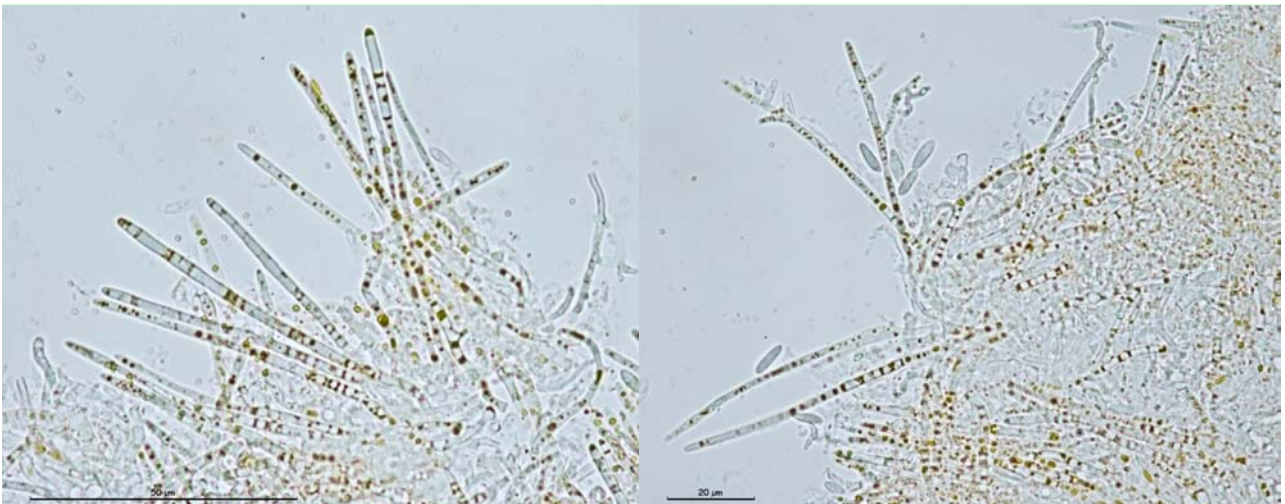
2. Esporas cilíndricas a fusiforme-clavadas, lisas, hialinas y no septadas

Medidas esporales (1000x, en agua, material fresco)

5.8 [7.4 ; 7.7] 9.2 x 1.6 [2.1 ; 2.2] 2.7

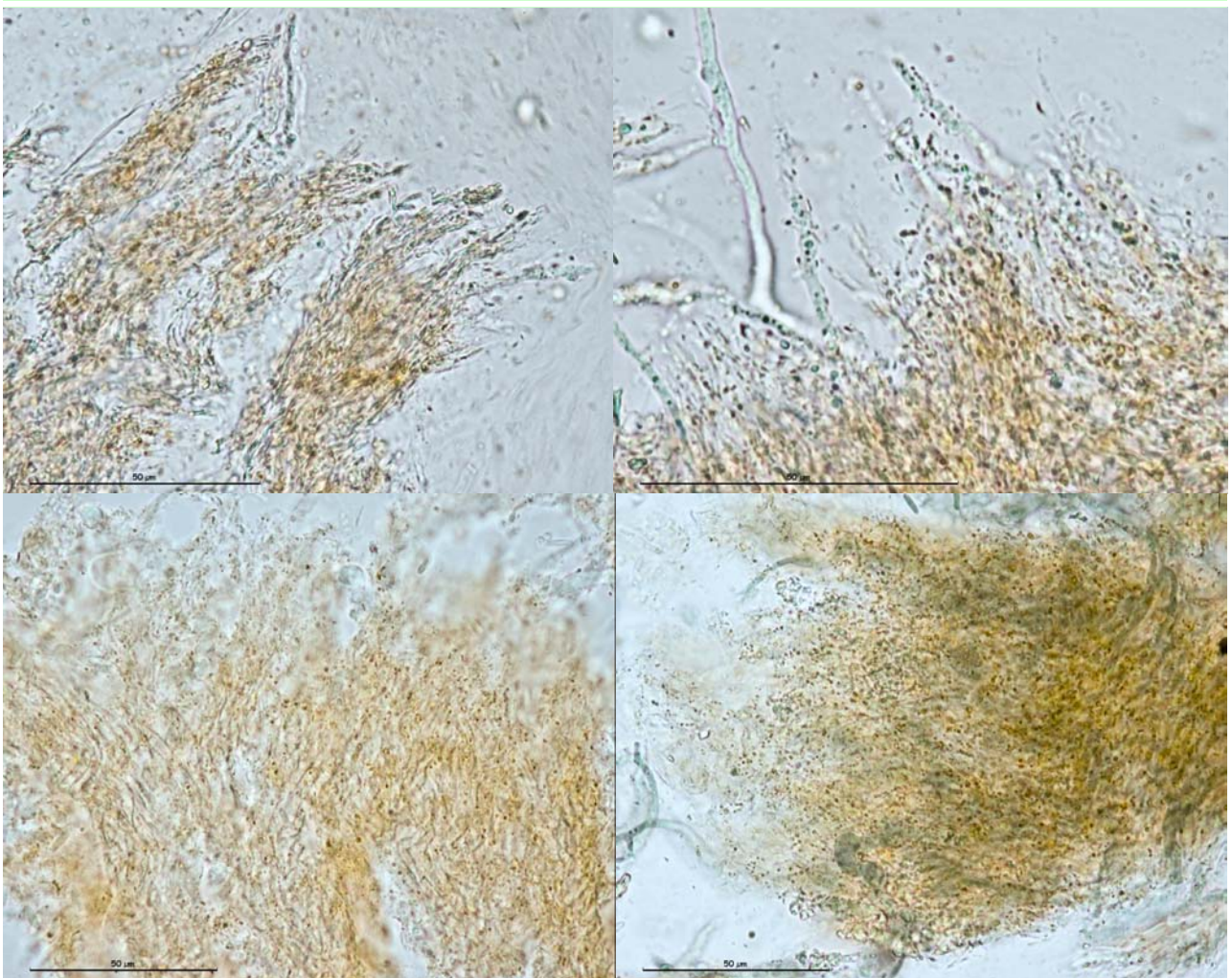
Q = 2.3 [3.5 ; 3.8] 4.9 ; N = 109 ; C = 95%

Me = 7.53 x 2.11 ; Qe = 3.63





3. Paráfisis filiformes, septadas, frecuentemente bifurcadas y con contenido granular amarillento



4. Pelos cilíndricos, hialinos, de paredes relativamente gruesas y finamente granulados; sin embargo en las preparaciones realizadas sólo hemos podido observar una masa apelmazada de hifas con granulaciones dispersas y relativamente gruesas

OBSERVACIONES

También sobre madera de coníferas crece *L. calyciformis* (Willd.) Dharne, con esporas más pequeñas y *L. suecica* (De Bary ex Fuckel) Nannf., con esporas esféricas. *L. willkommii* (Hartig) Dennis y *L. occidentalis* (G.G. Hahn & Ayers) Dharne crecen sobre alerces y tienen esporas bastante más grandes (15-20 x 6-7). Es casi imprescindible su estudio microscópico para separarla de las especies próximas. Tengo que agradecer la confirmación de esta especie a Hans Otto Baral, especialmente dificultosa por la ausencia de algunos caracteres microscópicos típicos.

OTRAS DESCRIPCIONES Y FOTOGRAFÍAS

- AAVV. (2000). *Nordic Macromycetes Vol. 1. Ascomycetes*. Pag. 197.
- AAVV. *Bolets de Catalunya*, Lámina nº 829
- BARAL, H.O. & G. MARSON. (2005). *In vivo veritas*. Over 10000 Images of fungi and plants (microscopical drawings, water colour plates, photo macro- & micrographs), with materials on vital taxonomy and xerotolerance. DVD, 3rd edition.
- BREITENBACH, J. & KRÄNZLIN, F. (1984). *Fungi of Switzerland Vol. 1 Ascomycetes*. Pag. 201.
- GERHARDT, E.; VILA, J. & LLIMONA, X. (2000). *Hongos de España y de Europa*. Ed. Omega. Pag. 166.
- MEDARDI G. (2006). *Atlante fotografico degli Ascomiceti d'Italia*. Pag. 102
- PALAZÓN, F. (2001). *Setas para todos*. Ed. Pirineo. Pag. 87

