

Plectania rhytidia (Berk.) Nannf. & Korf, *Mycologia* 49(1): 110 (1957)**Recolecta 310307 99****COROLOGÍA**

Registro/Herbario	Fecha	Lugar	Hábitat
MAR-310307 99 Leg.: Justo Muñoz, Celestino Gelpi, Carlos Tovar, Manuel Luque, Fermín Pancorbo, José Cuesta, Juanjo Gómez, Marcelino, Miguel Á. Ribes Det.: Justo Muñoz, Miguel Á. Ribes	31/03/2007	Torreseca (Cáceres) 243 m. 30T TK7737	Sobre madera de eucalipto

OTRAS RECOLECCIONES ANTERIORES

Registro/Herbario	Fecha	Lugar	Hábitat
MAR-010406 56 Leg.: Juan Carlos Campos, Juan Carlos Zamora, Jorge Hernanz Det.: Juan Carlos Campos, Juan Carlos Zamora, Jorge Hernanz	01/04/2006	Hormigos (Toledo) 436 m. 30T UK7642	Sobre madera de eucalipto (<i>Eucalyptus camaldulensis</i>)

TAXONOMÍA

- **Basiónimo:** *Peziza rhytidia* Berk., *Fl. nov.-zel.*: 200 (1855)
- **Citas en listas publicadas:** Saccardo's Syll. fung. VIII: 90; XV: 268; XII: 1009; XX: 316
- **Posición en la clasificación:** *Pezizaceae*, *Pezizales*, *Pezizomycetidae*, *Pezizomycetes*, *Ascomycota*, *Fungi*
- **Sinónimos:**
 - *Urmula rhytidia* (Berk.) Cooke, *Syll. fung.* (Abellini) 8: 548 (1889)
 - *Plectania rhytidia* (Berk.) Nannf. & Korf, *Mycologia* 49(1): 110 (1957)
 - *Sarcosoma rhytidium* (Berk.) Le Gal, [as 'rhytidia'] *Les Discomycetes de Madagascar*. 224 (1953)

DESCRIPCIÓN MACRO

Apotecios aislados o gregarios, de hasta 1 cm de diámetro, urceolazos o caliciformes, a veces ligeramente estipitados, completamente negros. Himenio liso. Superficie externa concolor, más o menos glabra en la parte superior, pero peloso-tomentosa hacia la base, con grandes costilla longitudinales, a veces incluso bifurcadas. Margen involuto, ondulado como consecuencia de las costillas. Carne también negra. Subículo abundante, aracnoide y negro.

DESCRIPCIÓN MICRO



1. Ascas octosporicas, uniseriadas, no amiloides, de 350–500 x 12-18 µm



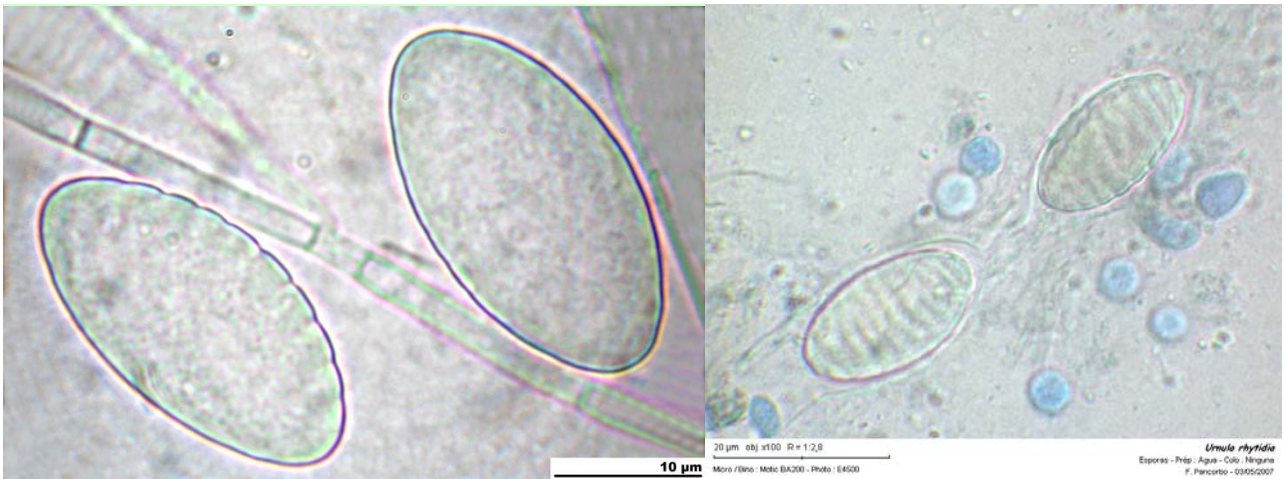


Foto: Fermín Pancorbo

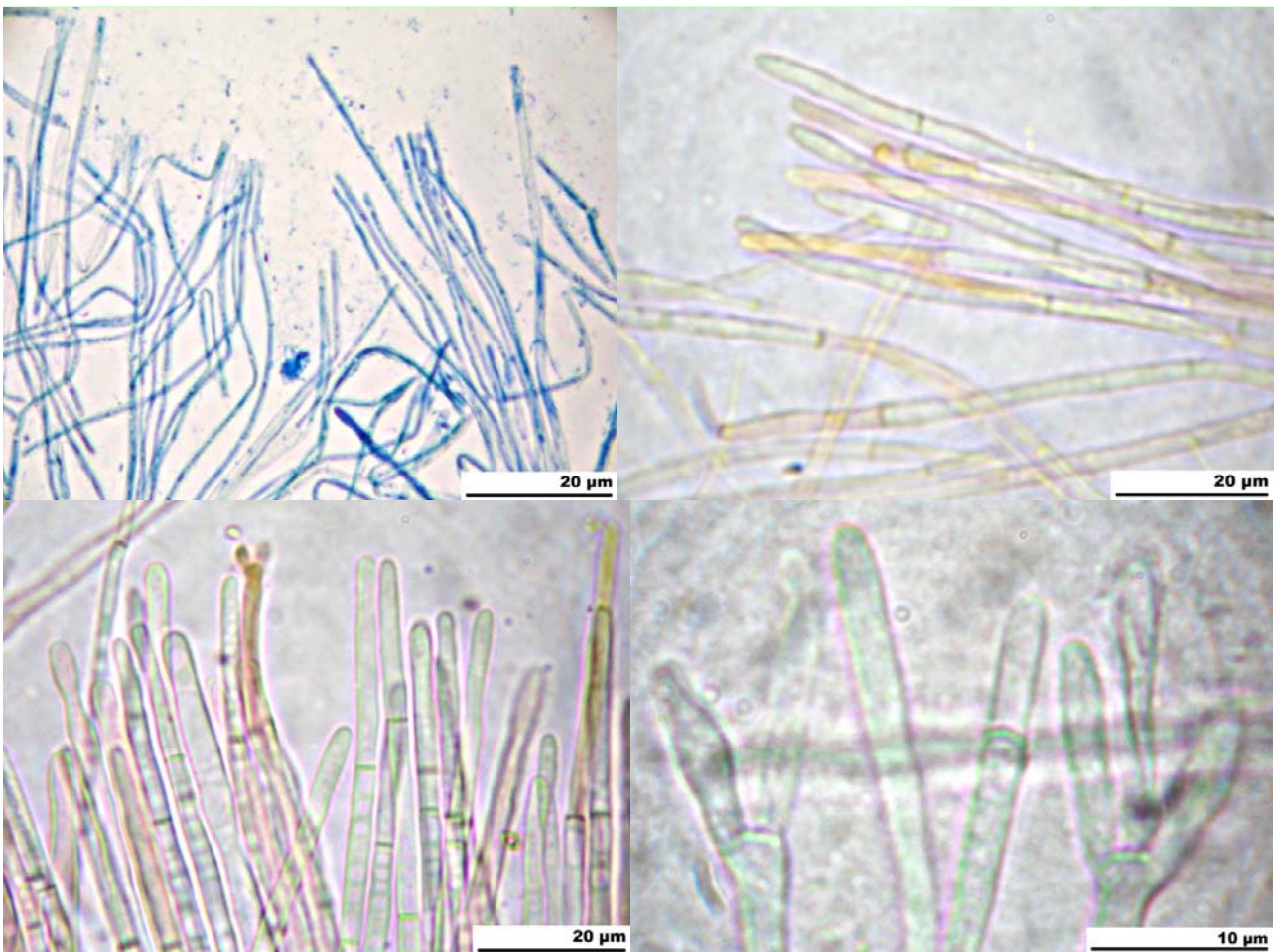
2. Esporas hialinas, asimétricas, con un lado convexo y otro elíptico-aplanado. Borde convexo ornamentado con 9-(12) costillas transversales

Medidas esporales (400x, en agua, material fresco)

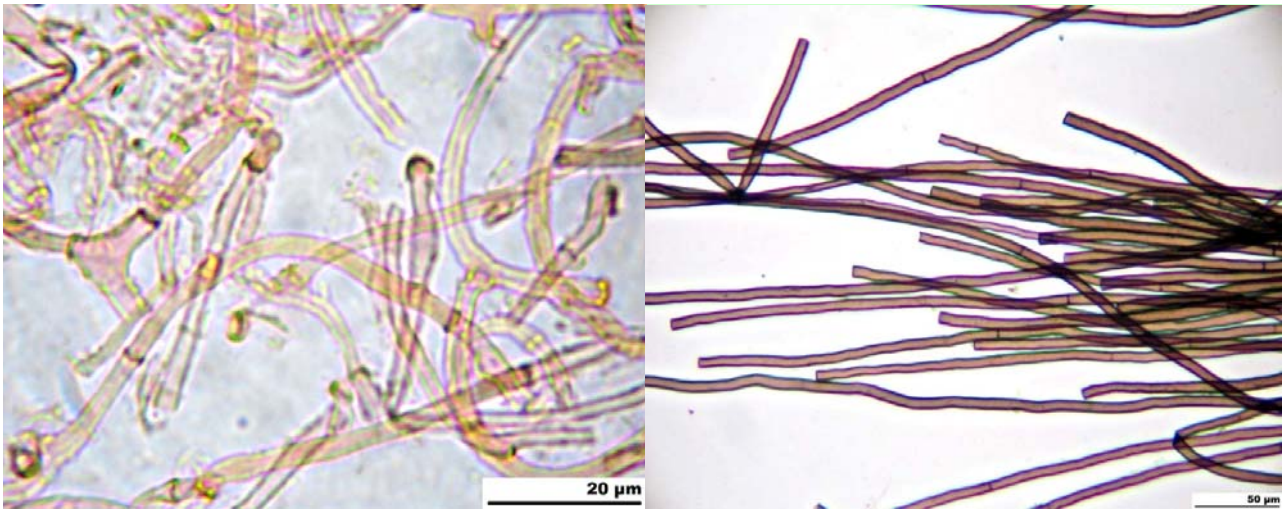
20.7 [22.5 ; 23.8] 25.7 x 9.8 [11.1 ; 11.9] 13.2

Q = 1.6 [1.9 ; 2.1] 2.4 ; N = 15 ; C = 95%

Me = 23.19 x 11.5 ; Qe = 2.03



3. Paráfisis cilíndricas, delgadas, septadas, normalmente bifurcadas o ramificadas, con el ápice casi siempre bífido o coraloide



4. Pelos del excípulo ectal (izquierda) con paredes gruesas, ramificados y septados. Subículo (derecha) compuesto por hifas de color marrón oscuro, septadas y no ramificadas

OBSERVACIONES

Es una especie fácil de identificar macroscópicamente por su color completamente negro, exterior muy surcado y su hábitat sobre eucaliptos, aunque también está descrita sobre *Quercus ilex*, *Q. suber*, *Erica arborea* y *Cistus*; y microscópicamente sus esporas son inconfundibles por sus estrías transversales. Existe la variedad *platensis* Speg., que tiene las estrías en el lado aplanado de la espora, en lugar de tenerlas en el más convexo.

OTRAS DESCRIPCIONES Y FOTOGRAFÍAS

- CONTU, M. & S. LA ROCCA (1999). Funghi Della zona mediterranea insulare italiana. *Funghi non delineati* Pars IX. Mykoflora. Pag. 46.
- MEDARDI, G. (2006). *Atlante fotografico degli Ascomiceti d'Italia*. A.M.B. Fondazione Centro Studi Micologici. Pag. 220.



Recolecta 010406 56