

Aleurodiscus disciformis (DC.) Pat., *Bull. Soc. mycol. Fr.* 10(2): 80 (1894)



COROLOGÍA

Registro/Herbario	Fecha	Lugar	Hábitat
MAR 280407 36 Leg.: José Cuesta; Nino Santamaría; Santiago Serrano; Miguel Á. Ribes Det.: Miguel Á. Ribes	24/08/2007	Monte de Revenga, Canicosa de la Sierra (Burgos) 1101 m. 30T VM9945	Bosque mixto de rebollo (<i>Quercus pyrenaica</i>) y pino albar (<i>Pinus sylvestris</i>)

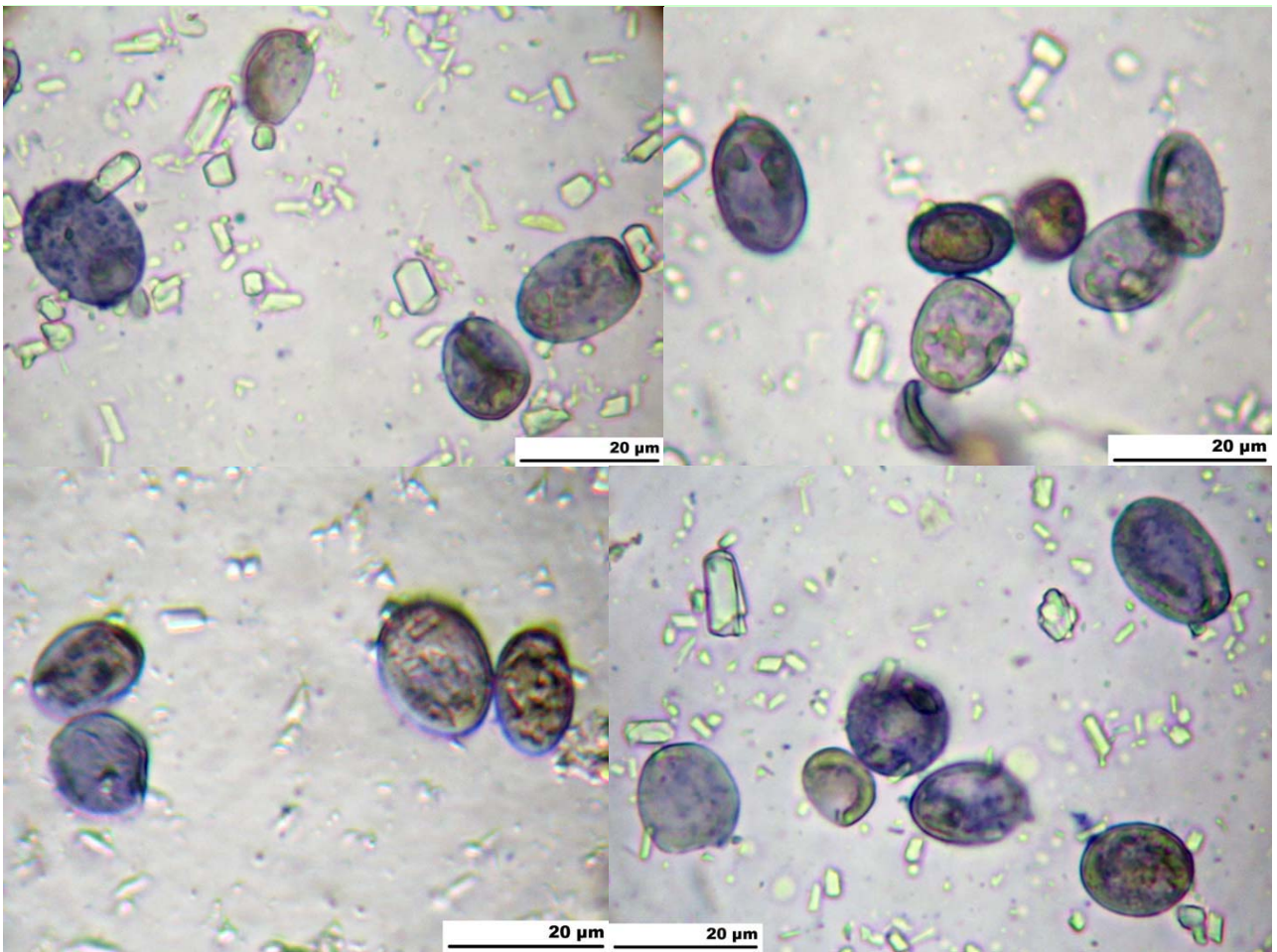
TAXONOMÍA

- **Basiónimo:** *Thelephora disciformis* DC., in de Candolle & Lamarck 1815
- **Posición en la clasificación:** Stereaceae, Russulales, Incertae sedis, Agaricomycetes, Basidiomycota, Fungi
- **Sinónimos:**
 - *Aleurocystidiellum disciforme* (DC.) Tellería, *Bibliothca Mycol.* 135: 25 (1990)
 - *Aleurocystidiellum disciforme* (DC.) Boidin, *Terra & Lanq.*, *Bull. trimest. Soc. mycol. Fr.* 84: 63 (1968)
 - *Helvella disciformis* Vill., *Hist. pl. Dauphiné* 3(2): 1046 (1789)
 - *Hymenochaete disciformis* (Vill.) W.G. Sm., *Syn. Brit. Basidiomyc.*: 409 (1908)
 - *Peniophora disciformis* (DC.) Cooke, *Grevillea* 8(no. 45): 20 (1879)
 - *Stereum disciforme* (DC.) Fr., *Epicr. syst. mycol.* (Upsaliae): 551 (1838)

DESCRIPCIÓN MACRO

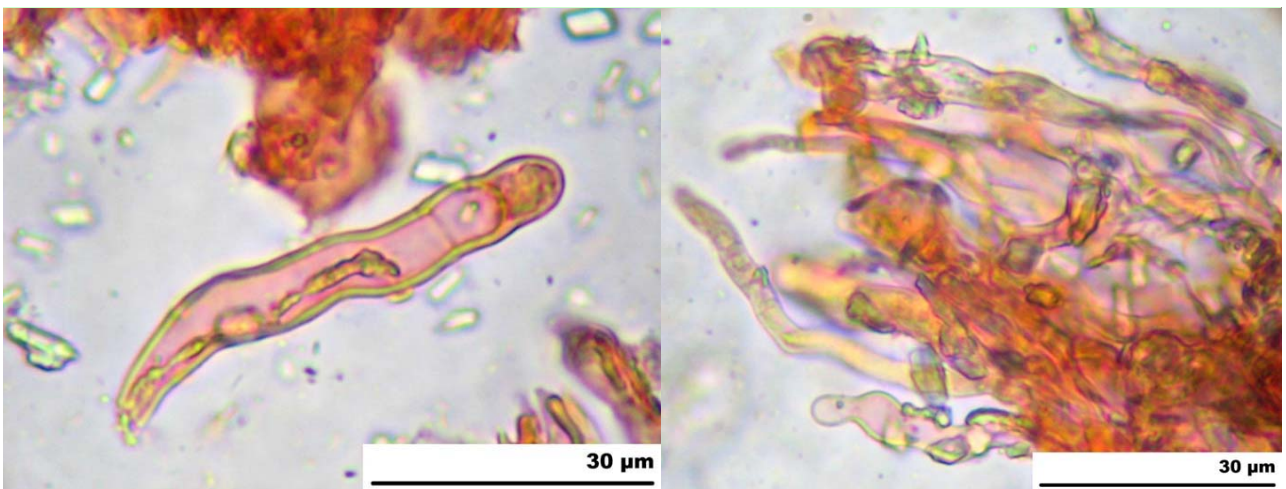
Carpóforo discoideo a resupinado e incluso efuso-reflejo, de 2-4 cm de ancho por aproximadamente 1 mm de espesor, que acomoda su forma a las grietas de la corteza de los árboles en los que vive, borde diferenciado no adherido al sustrato y en ocasiones bastante levantado. Himenio liso, a veces con pequeños bultos, de color blanquecino amarillento grisáceo, que se agrieta con la edad. Superficie externa cremosa-marrón, ligeramente zonada. Consistencia tenaz y suberosa.

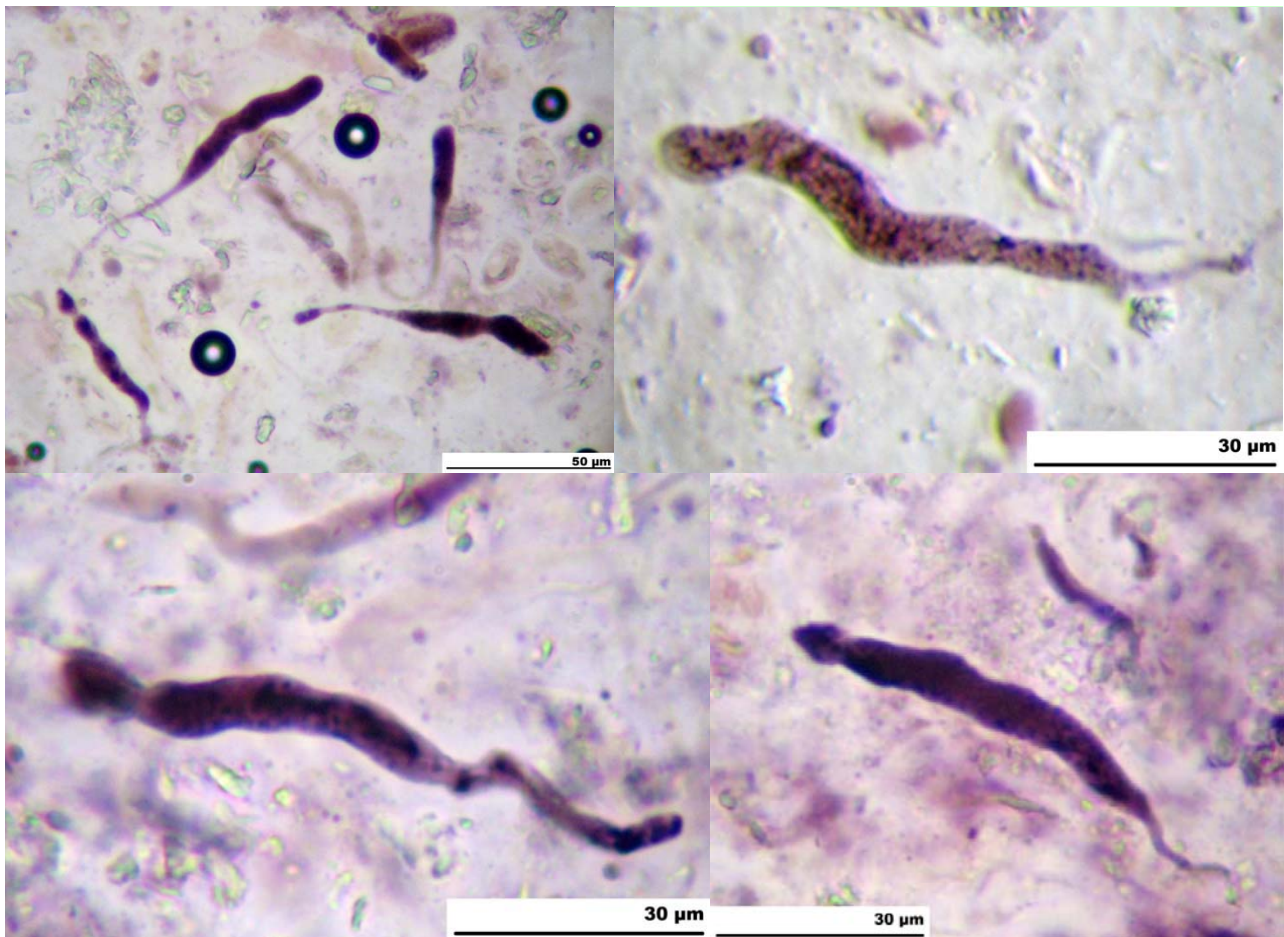
DESCRIPCIÓN MICRO



1. Esporas anchamente elipsoides, ligeramente verrugosas y fuertemente amiloides

Medidas esporales (400x, material fresco)
12.8 [15.8 ; 17.1] 20.1 x 8.8 [11.5 ; 12.7] 15.5
Q = 1 [1.3 ; 1.4] 1.7 ; N = 29 ; C = 95%
Me = 16.43 x 12.13 ; Qe = 1.37





2. Gloeocistidios moniliformes, de paredes gruesas, algunos con incrustaciones cristalinas, SA+ (se vuelven negros con sulfovainillina)

Medidas gloeocistidios (400x, material fresco)

46.8 [67.4 ; 84.1] 104.6 x 3.3 [6.2 ; 8.6] 11.5

Q = 5.6 [9.2 ; 12.1] 15.6 ; N = 12 ; C = 95%

Me = 75.71 x 7.41 ; Qe = 10.61

OBSERVACIONES

Es un hongo muy abundante y fácil de reconocer por su forma, color, consistencia y hábitat, sus grandes esporas fuertemente amiloides y sus gloeocistidios moniliformes sulfovainillina positivos. Tan solo algunas formas efusorreflejas podrían confundirse con algunas especies del género *Stereum*.

OTRAS DESCRIPCIONES Y FOTOGRAFÍAS

- LLAMAS B. & A. TERRÓN. (2003). *Atlas fotográfico de los hongos de la Península Ibérica*. Pag. 193.
- MORENO G., J.L. GARCÍA MANJÓN & A. ZUGAZA. *La guía Incafo de los hongos de la Península Ibérica*. Ed. Grijalbo. Pag. 468.
- BREITENBACH J. & F. KRÄNZLIN. (1986). *Fungi of Switzerland Vol. 2. Mykologia Luczern*. Num. 46.
- NUÑEZ, M. & L. RYVARDEN. (1997). The genus *Aleurodiscus* (Basidiomycotina). *Synopsis Fungorum* 12 : 75.

