

Lasiosphaeria ovina (Pers.) Ces. & De Not., *Comm. Soc. crittog. Ital.* 1(4): 229 (1863)



Corología

Registro/Herbario: MAR 120807 23 Leg.: Juan Carlos Campos, Juan Carlos Zamora, Jorge Hernanz, Francisco Gracia, Francisco Corón, Antonio Gómez, José Cuesta, Miguel Á. Ribes Det.: Miguel Á. Ribes	Fecha: 12/08/2007	Lugar: La Piedra de San Martín (Pirineo francés) 1389 m. 30T XN8463	Hábitat: Sobre madera descompuesta en bosque mixto de <i>Abies alba</i> y <i>Fagus sylvatica</i>
--	-----------------------------	--	--

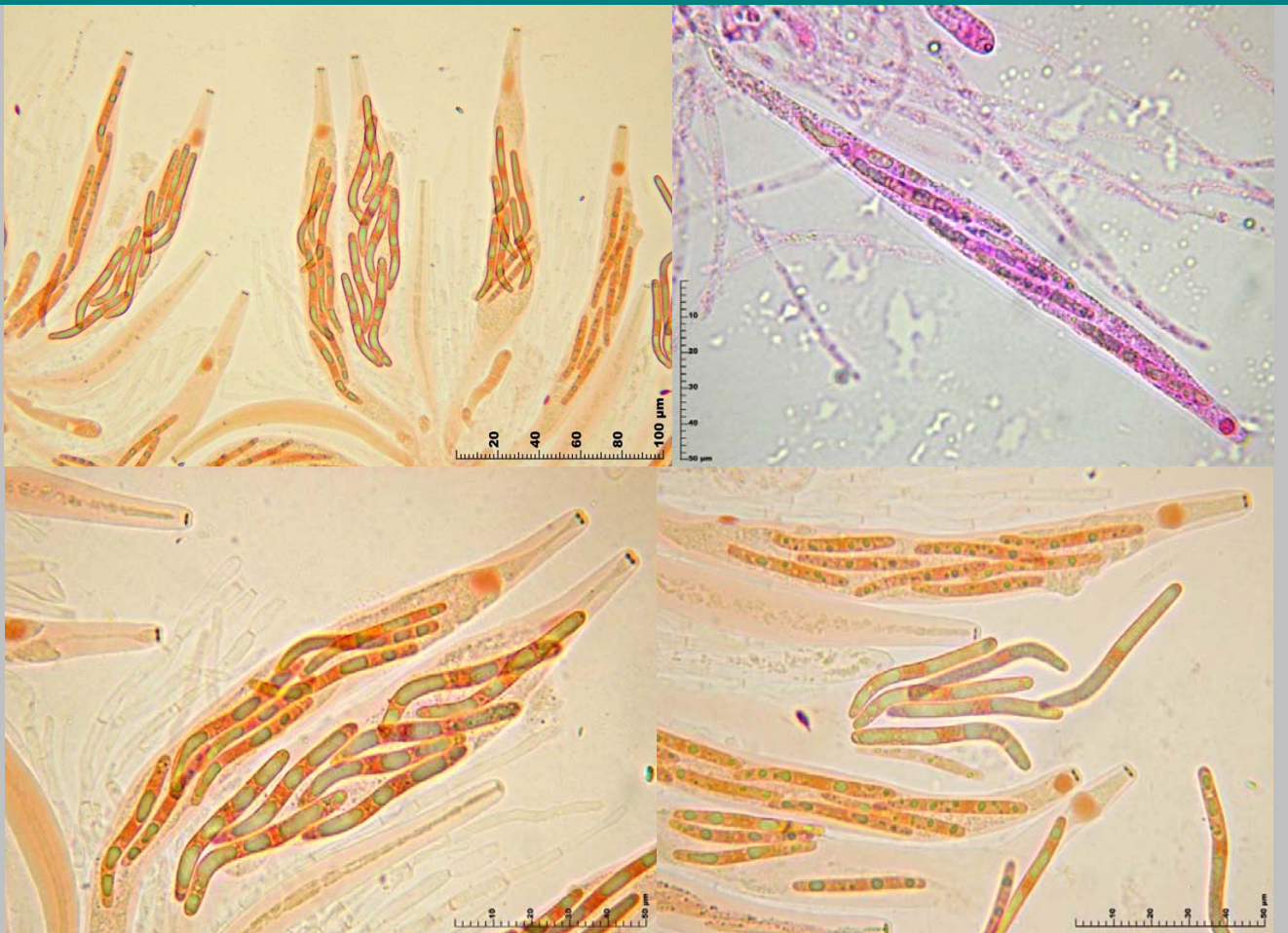
Taxonomía

- **Basónimo:** [Sphaeria ovina Pers. 1801](#)
- **Citas en listas publicadas:** Saccardo's Syll. fung. XVII: 714; II: 203; XXII: 212; XII: 358 | Saccardo's Omissions: 35.
- **Posición en la clasificación:** Lasiosphaeriaceae, Sordariales, Sordariomycetidae, Sordariomycetes, Ascomycota, Fungi
- **Sinonimia:**
 - [Lasiella ovina \(Pers.\) Qué!](#), *Mém. Soc. Émul. Montbéliard, Sér. 2* 5 (1875)
 - [Lasiosordariella ovina \(Pers.\) Chenant.](#), *Bull. Soc. mycol. Fr.* 35: 78 (1919)
 - [Lasiosphaeria chrysentera Carroll & Munk](#), *Mycologia* 56(1): 83 (1964)
 - [Lasiosphaeria ovina var. aureliana Fairm.](#)
 - [Leptospora ovina \(Pers.\) Fuckel](#), *Jb. nassau. Ver. Naturk.* 23-24 (1870) [1869-70]
 - [Leptospora ovina \(Pers.\) Fuckel](#), *Jb. nassau. Ver. Naturk.* 23-24 (1870) [1869-70] **var. ovina**
 - [Sphaeria nivea Sowerby](#)
 - [Sphaeria ovina Pers.](#), *Syn. meth. fung. (Göttingen)* (1801)
 - [Sphaeria ovina Pers.](#), *Syn. meth. fung. (Göttingen)* (1801) **var. ovina**

Descripción macro

Peritecio de 0,5 mm de diámetro y de altura, globoso-ovoide, revestido de un fieltro hifal denso y blanco, excepto en el ápice, donde es visible el ostiolo negruzco del que salen las esporas. Sin estroma. Consistencia frágil, carbonosa.

Descripción micro



1. Ascas cilíndricas, ligeramente ensanchadas en la parte central, no amiloide, con una formación redondeada en el ápice y esporas dispuestas en 2-3 filas.

Medidas ascas (200x)

100.8 [152.2 ; 185.2] 236.6 x 6.9 [14.4 ; 19.2] 26.7

N = 17 ; C = 95%; Me = 168.71 x 16.8





2. Esporas cilíndricas, al menos con un extremo curvado y a veces los dos, en forma de boomerang, gutuladas, hialinas y lisas

Medidas esporales (400x)

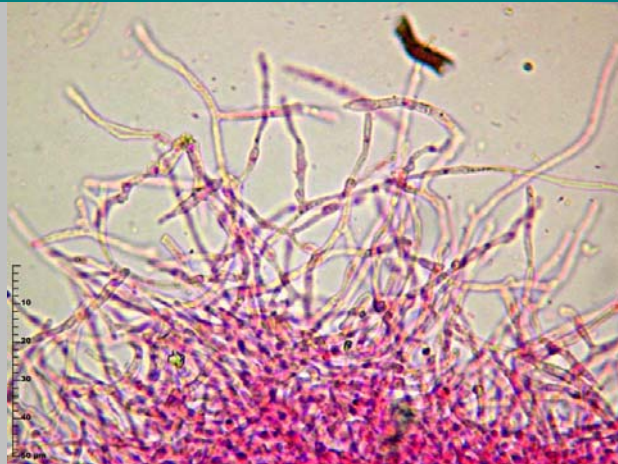
35.4 [48.8 ; 54.6] 68 x 2.6 [4.2 ; 5] 6.6

Q = 9.2 [11.2 ; 12.1] 14.1 ; N = 33 ; C = 95%

Me = 51.7 x 4.6 ; Qe = 11.64



2. Paráfisis cilíndricas, septadas, de ligeramente estranguladas en los septos a moniliformes



4. Hifas del fieltro que cubre el peritecio

Observaciones

L. spermoides (Hoffm.: Fr.) Ces. & De Not. tiene el peritecio no peloso, negro y esporas más pequeñas (21-22 x 3-4 μm), cilíndrico-arqueadas. *L. canescens* (Pers.: Fr.) P. Karst está densamente cubierta de pelos marrones y erectos sobre la superficie externa y tiene esporas más o menos alantoides de 31-33 x 6 μm .

Otras Descripciones y Fotos

- **MEDARDI G. (2006).** *Atlante fotografico degli Ascomiceti d'Italia.* Pag. 356.
- **GERHARDT E., VILA J. & LLIMONA X. (2000).** *Hongos de España y de Europa,* Pag. 182.
- **BREITENBACH J. & KRÄNZLIN F.** *Fungi of Switzerland 1 (Ascomycetes).* Num. 335.

