

# *Elaphocordyceps rouxii*

(Cand.) G.H. Sung, J.M. Sung & Spatafora, in Sung, Hywel-Jones, Sung, Luangsa-ard, Shrestha & Spatafora, *Stud. Mycol.* 57: 37 (2007)



## Corología

### Registro /Herbario:

MAR 150806 33  
Leg.: Joaquín Fernández  
Det.: Vaclav Kautman, Migel Á. Ribes

### Fecha:

15/08/2006

### Lugar:

Sansanet (Francia)  
1333 msnm 30T XN6947

### Hábitat:

Hayedo - abetal

## Taxonomía

- **Posición en la clasificación:** *Clavicipitaceae, Hypocreales, Sordariomycetidae, Ascomycetes, Ascomycota, Fungi*
- **Sinonimia:**
  - *Cordyceps rouxii* Cand., *Mycotaxon* 4(2): 544 (1976)

## Descripción macro

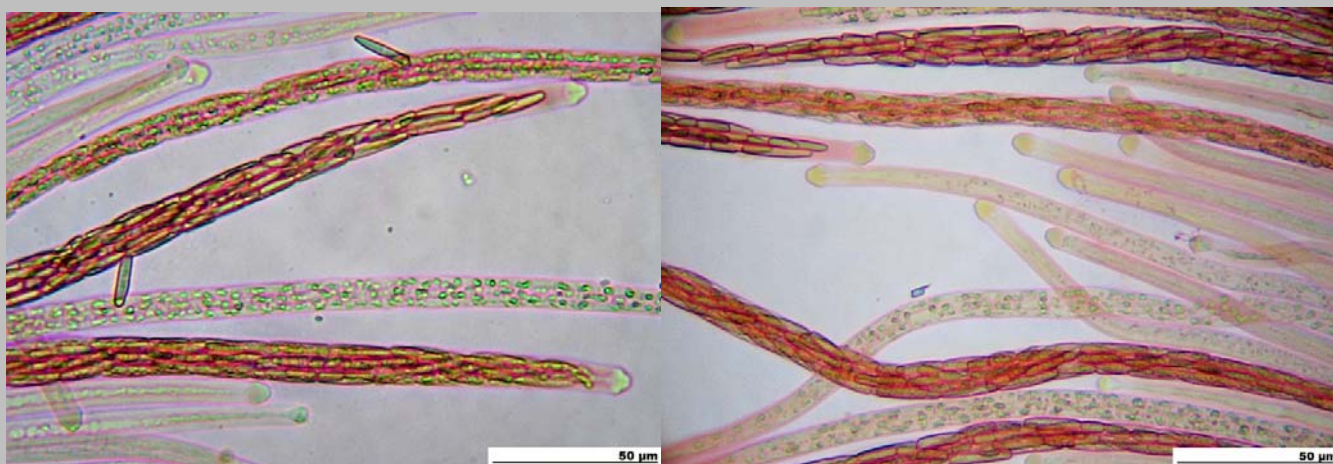
- **Pie estéril de 20-30 mm de altura y cabeza fértil de 5-7 mm de diámetro. Base del pie blanquecina y parte superior grisácea. Parasitando a *Elaphomyces muricatus*.**

**Descripción micro**

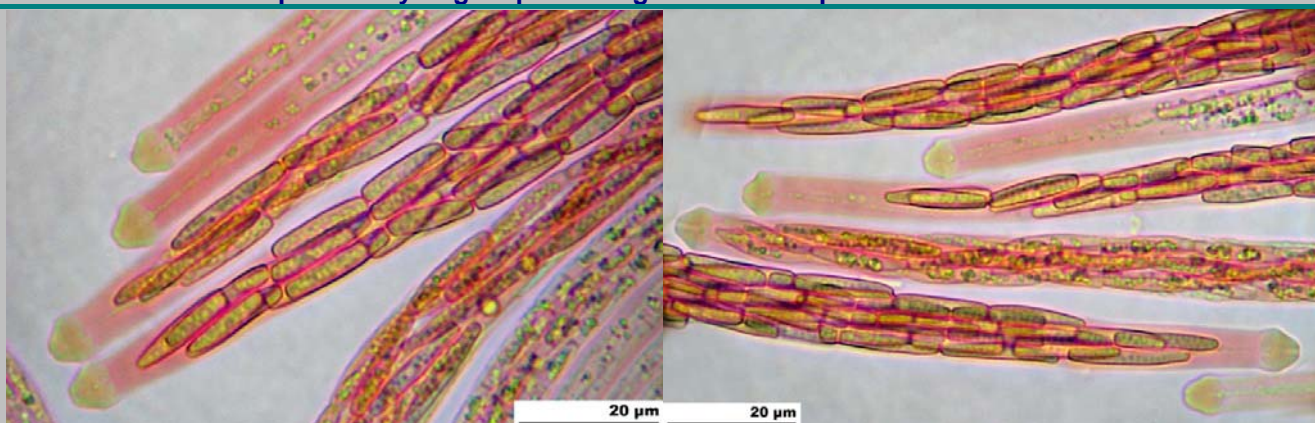


**1. Ascas no amiloides octospóricas de esporas paralelas. Sin paráfisis**

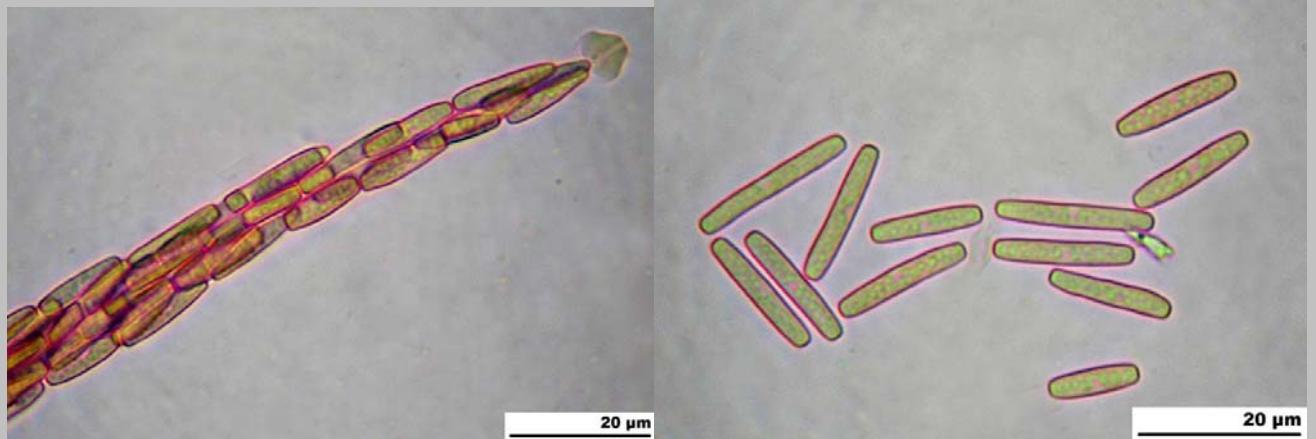
**Medidas ascas: 350-400 x 10 µm**



**Ascas con esporas muy largas que se fragmentan en esporas secundarias baciliformes**



**Detalle del aparato apical de las ascas y de las esporas multiseptadas en el interior de las ascas**



2. Detalle del aparato apical del asca y esporas secundarias baciliformes

**Medidas de las esporas secundarias (400x)**

12,2 [15,7 ; 17,5] 21 x 2,5 [3 ; 3,2] 3,7

Q = 3,4 [5 ; 5,9] 7,6 ; N = 22 ; C = 95%

Me = 16,6 x 3,1 ; Qe = 5,47

**Observaciones**

Podría confundirse con *Elaphocordyceps capitata*, que también parasita a especies del género *Elaphomyces*, con medidas de los fragmentos esporales prácticamente idénticas, sin embargo *E. capitata* presenta el pie de color amarillo pálido a amarillo oscuro, mientras que en *E. rouxii* es blanco en la base y gris en la parte superior. También podría confundirse con *E. ophioglossoides*, que también parasita a especies del género *Elaphomyces*, sin embargo las esporas de este último son filiformes, multiseptadas de 200 x 2 µm y más tarde se rompen en esporas secundarias de 2-5 x 2 µm, además de presentar un aspecto claviforme (el estipe se transforma progresivamente en una cabeza fértil), mientras que *E. rouxii* y *E. capitata* tienen una cabeza fértil globulosa netamente separada del pie.

Debo agradecer la identificación de esta especie a Vaclav Kautman, de Eslovaquia, pues la habíamos confundido con *E. capitata*.

**Otras Descripciones y Fotos**

- GHYSELINCHK, D. Les Cordyceps de Belgique. <http://cmbmireille.ifrance.com/cmbcordy.htm>
- KAUTMANOVA, I. & V. KAUTMAN (2006). *Cordyceps rouxii* (Ascomycetes, Clavicipitales) in Slovakia and Czech Republic, with notes to distribution, ecology and taxonomy. *Czech. Mycol.* 58(3-4): 173-188.

