



NOTAS NOMENCLATURALES EN *OPHRYS* (*ORCHIDACEAE*)

Juan Luís HERVÁS SERRANO
zarra_vilches@hotmail.com

RESUMEN: J.L. Hervás Serrano. **Notas nomenclaturales en *Ophrys* (*Orchidaceae*)**. Se proponen tres combinaciones nomenclaturales para algunos taxones híbridos de *Orchidaceae*, en base al tratamiento subspecífico de determinadas especies de esta familia.

PALABRAS CLAVE: *Orchidaceae*, híbrido, combinación.

ABSTRACT: J.L. Hervás Serrano. **Nomenclatural notes in *Ophrys* (*Orchidaceae*)**. Three nomenclatural combinations are proposed for some hybrid taxa of *Orchidaceae*, based on the subspecific treatment of certain species of this family.

KEY WORDS: *Orchidaceae*, hybrid, combination.

El género *Ophrys* L. (1753), *Orchidaceae*, presenta una taxonomía muy complicada y cambiante según pasa el tiempo. Autores más analíticos -véase DUSAK & PRAT (2010), DELFORGE (2018)- se decantan mayoritariamente por una concepción a nivel específico. Mientras que otros -SUNDERMANN (1980), ARNOLD (1981), BUTLER (1986), KREUTZ (2004), VÁZQUEZ PARDO (2009)- optan por dividir algunas especies de gran variabilidad en subespecies. Esta última opción parece ser conveniente, en nuestra opinión, para algunos casos donde se aprecian escasas diferencias en la morfología floral, pero una clara separación entre taxones a nivel geográfico, edáfico, ecológico o fenológico. Sin ser exhaustivos, entre otros los siguientes ejemplos:

- ***Ophrys tenthredinifera* subsp. *tenthredinifera***
- *Ophrys tenthredinifera* subsp. *ficalhoana*
- *Ophrys tenthredinifera* subsp. *neglecta*
- *Ophrys tenthredinifera* subsp. *spectabilis*

- *Ophrys fusca* subsp. *fusca*
- ***Ophrys fusca* subsp. *lupercalis***
- *Ophrys fusca* subsp. *bilunulata*
- *Ophrys fusca* subsp. *iricolor*
- *Ophrys fusca* subsp. *arnoldii*
- *Ophrys fusca* subsp. *luentina*

- *Ophrys scolopax* subsp. *scolopax*
- ***Ophrys scolopax* subsp. *picta***
- *Ophrys scolopax* subsp. *corbariensis*
- *Ophrys scolopax* subsp. *santonica*
- *Ophrys scolopax* subsp. *vetula*

Atendiendo a este tratamiento taxonómico subspecífico, se proponen tres combinaciones nomenclaturales para taxones híbridos presentes en la Península Ibérica, en los que intervienen algunas de estas subespecies (en negrita en la relación anterior); se indica su presencia en provincias andaluzas.

Ophrys x gauthieri Lièvre nothosubsp. ***fraresiana*** (M.R. Lowe, J. Piera, & M.B. Crespo) Hervás **comb. & stat. nov.**

(Basónimo: *Ophrys x fraresiana* Lowe, Piera & Crespo in Fl. Montib. 36: 20 (2007)

(Parentales: *Ophrys fusca* subsp. *lupercalis* x *Ophrys lutea*)

Parece que el nombre más antiguo y apropiado para las plantas híbridas entre *O. lutea* y *O. fusca* s.l. es el de *O. x gauthieri* (*O. lutea* x *O. fusca* subsp. *iricolor*; GÜNTHER, 2017), ya que otros nombres usados han terminado por ser asignados en la actualidad a especies establecidas (*O. subfusca*, *O. battandieri*, *O. leucadica*, *O. punctulata*...).

[Cádiz, Granada, Jaén, Málaga]

Ophrys x breviappendiculata Duffort nothosubsp. ***maimonensis*** (F.M. Vázquez & R. Lorenz) Hervás **comb. & stat. nov.**

(Basónimo: *Ophrys x maimonensis* F.M. Vázquez & R. Lorenz in Jour. Eur. Orch. 44(4): 707-708 (2008) (Parentales: *Ophrys scolopax* subsp. *picta* x *Ophrys incubacea*)

En la provincia de Jaén hemos observado que *O. scolopax* subsp. *scolopax* y *O. scolopax* subsp. *picta* son muy cercanos en la morfología floral, - aunque con diferencias en el tamaño-, pero parecen segregarse en la elección de sustrato, algo ácido (conglomerados y pizarras) para la primera, y de neutro a básico (arcillas, calizas y dolomías para la segunda). *O. x breviappendiculata* Duffort es el nombre que puede ser prioritario para los híbridos entre *O. scolopax* y *O. incubacea*, puesto que es anterior a *O. x llenasii* Sennen nom. nud.

[Jaén]

Ophrys x sommierii E. G. Camús nothosubsp. ***humbertii*** (Maire) Hervás **comb. & stat. nov.**

(Basónimo: *Ophrys x humbertii* Maire in Bull. Soc. Hist. Nat. Afrique N, xv. 91 (1924)

(Parentales: *Ophrys bombyliflora* x *Ophrys tenthredinifera* subsp. *tenthredinifera*)

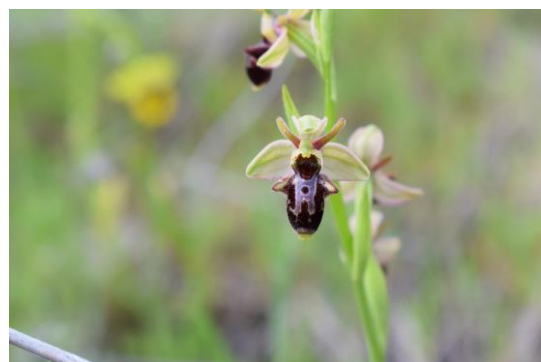
La primera descripción de *O. x sommierii* parece aportar como un progenitor a *O. tenthredinifera* subsp. *neglecta* (GÜNTHER, 2017), un taxón distribuido por el sur de Italia, Córcega y Cerdeña.. De ahí la nueva combinación propuesta.

[Cádiz, Córdoba, Jaén, Málaga]

Apartado fotográfico



Reproducción de una fotografía que adscribimos a *O. x gauthieri* nsp *fraresiana*. P. Bouillie. Sierra de Cazorla, Jaén, 1986



Variabilidad floral en *O.x breviappendiculata* nsp *maimonensis*. J. L. Hervás. Comarca de El Condado, Jaén, 2018.



O. x sommieri nsp *humbertii*. J.L. Hervás. Linares, Jaén, 2017.

Bibliografía

ARNOLD, J. E. (1981). *Notas para una revisión del género Ophrys L. (Orchidaceae) en Cataluña*. **Collect. Botanica**, vol. 12: 5-61.

BUTLER, K. P. (1986). **Orchideen**. Mosaik Verlag. Munich. 287 pág.

DELFORGE, P. (2018). **Guía de campo de las orquídeas de Europa, África del Norte y Oriente Próximo**. Omega. 544 pág.

DUSAK, F. & D. PRATT (2010). **Atlas des Orchidées de France**. Biotope, Méze. Muséum national d'Histoire naturelle. París. 400 pág.

GÜNTHER, B. (2017). <http://www.guenther-blaich.de> (consulta electrónica 2018).

KREUTZ, C. A. J. (2004). **Kompendium der Europäischen Orchideen**. Kreutz Publishers. Landgraaf. 239 pág.

SUNDERMANN, H. (1980). **Europäische und mediterrane Orchideen**. Brücke Verlag Kurt Schmiersow. Hildesheim. 279 pág.

VÁZQUEZ PARDO, F. M. (2009). *Revisión de la familia Orchidaceae en Extremadura (España)*. **Folia Bot. Extremadurensis**, vol. 3: 3-363.