

# *Meriderma carestiae*

(Ces. & De Not.) Mar. Mey. & Poulain, *Les Myxomycètes* (Sevrier, France) **1**: 551 (2011)



*Meridermatidae, Meridermatida, Columellinia, Myxogastrea, Mycetozoa, Amoebozoa, Protozoa*

## Sinónimos homotípicos:

*Stemonitis carestiae* Ces. & De Not., *Erb. critt. Ital.*, Ser. 2, fasc. **18**: no. 888 (1879)  
*Lamproderma violaceum* var. *carestiae* (Ces. & De Not.) Lister, *Monogr. Mycetozoa* (London): 130 (1894)  
*Lamproderma sauteri* var. *carestiae* (Ces. & De Not.) Meyl., *Bull. Soc. Vaud. Sci. Nat.* **51**: 264 (1917)  
*Lamproderma carestiae* (Ces. & De Not.) Meyl., *Bull. Soc. Vaud. Sci. Nat.* **57**: 368 (1932) [1931]  
*Lamproderma cribrarioides* var. *carestiae* (Ces. & De Not.) G. Moreno & H. Singer, *Boln Soc. Micol. Madrid* **31**: 182 (2007)

## Material estudiado:

Italia, Piamonte, Cuneo, Bellino, Valle Varaita cerca del Puente Romano, 32TLQ4037, 1.753 m, nivícola sobre rododendro, 25-IV-2013, leg. Juana Arrabal, sin exsiccata.

## Descripción macroscópica

**Esporocarpos** principalmente gregarios, a veces más o menos dispersos, ocasionalmente agrupados, pedunculados, de (1,1-)1,3-2,2(-2,5) mm de altura total. **Esporoteca** negra, generalmente obovoide, ampliamente ovoide, ocasionalmente subglobosa, con base cónica o redondeada de 0,7 mm de alto y (0,6-)0,7-1,2 mm de ancho. **Estípite** de (0,3-)0,4-1,0(-1,1) mm de largo, generalmente esanchado en la base, negro, brillante. **Peridio** evanescente, con pequeñas piezas que quedan unidas a las puntas del capilicio, generalmente persistente en la base de la esporoteca, con colores plateado y dorado. **Esporada** negra.

## Descripción microscópica

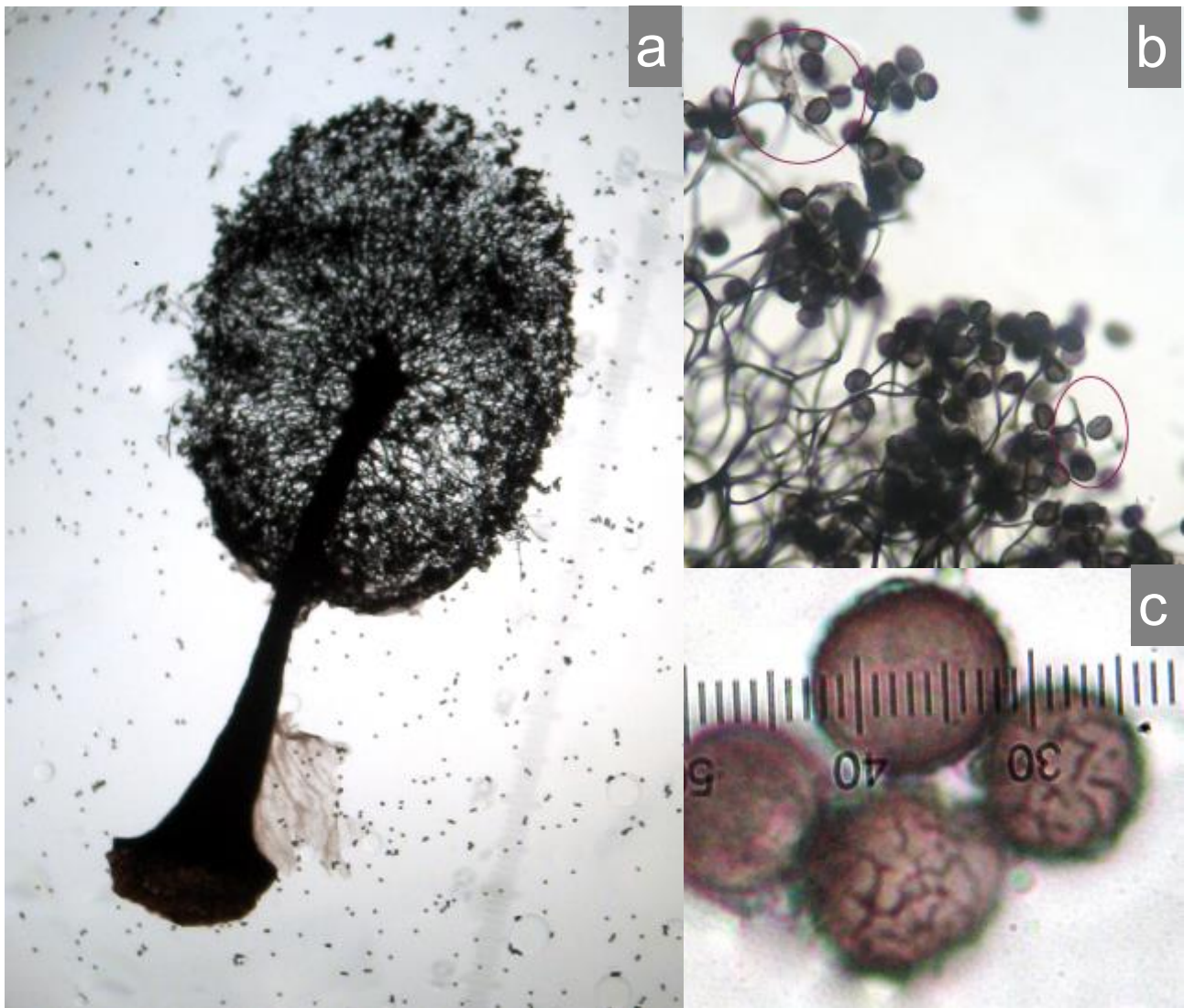
**Columela** que alcanza el centro del esporoquisto, a veces expandido en el ápice. **Capilicio** uniformemente de color oscuro marrón, originario de toda la longitud de la columela, filamentos mayormente lisos, ocasionalmente con algunas irregularidades y engrosamientos nodulares, con extremos característicos en forma de embudo. **Hipotalo** discoide, a veces común para un grupo de esporocarpos, generalmente marrón ferruginoso o marrón rosado, ocasionalmente marrón oscuro. **Esporas** de color marrón oscuro por LM, más pálido en un lado, de 11-14 µm de diámetro, espinulosas, con espinas distribuidas de manera más o menos irregular, fusionándose ocasionalmente en filas muy cortas y sinuosas.



A.Esporocarpos.



B. Esporocarpo.



C. Holler. a. Esporoteca con estípíte. Objetivo 40x. b. Capilicio (embudos). Objetivo 40x. c. Esporas. Objetivo 100x.

#### Observaciones

El género genético *Meriderma* Mar. Mey & Poulain es un taxón relativamente nuevo, que acomoda especies de *Lamproderma* caracterizadas por peridio evanescente y extremos de capilicio en forma de embudo. Inicialmente, una especie, *Lamproderma atrosporum* Meyl., descrita en 1910, pertenecía al grupo. Más tarde, Meylan, distinguió algunas variedades y formas de *L. atrosporum* Meyl. y describió *L. fuscatum* Meyl. como una especie separada que se diferencia del *L. atrosporum*, de color negro, por presentar esporocarpos de color marrón ferruginoso (JANIK & RONIKIER, 2004).

#### Otras descripciones y fotografías

- JANIK P. & A. RONIKIER (2016). *Meriderma* species (*Myxomycetes*) from the Polish Carpathians: a taxonomic revision using SEM-visualized spore ornamentation. *Acta Soc. Bot. Pol.* **85**(1):3492.

Salvo indicación en contrario, las fotos están realizadas por Juana Arrabal Vargas.