

Ramaria flavescens

(Schaeff.) R.H. Petersen, *Am. J. Bot.* **61**(7): 740 (1974)



Ramaria, Gomphaceae, Gomphales, Phallomycetidae, Agaricomycetes, Agaricomycotina, Basidiomycota, Fungi

Sinónimos homotípicos:

Clavaria flavescens Schaeff., *Fung. bavar. palat. nasc.* (Ratisbonae) **4**: 120 (1774)

Material estudiado:

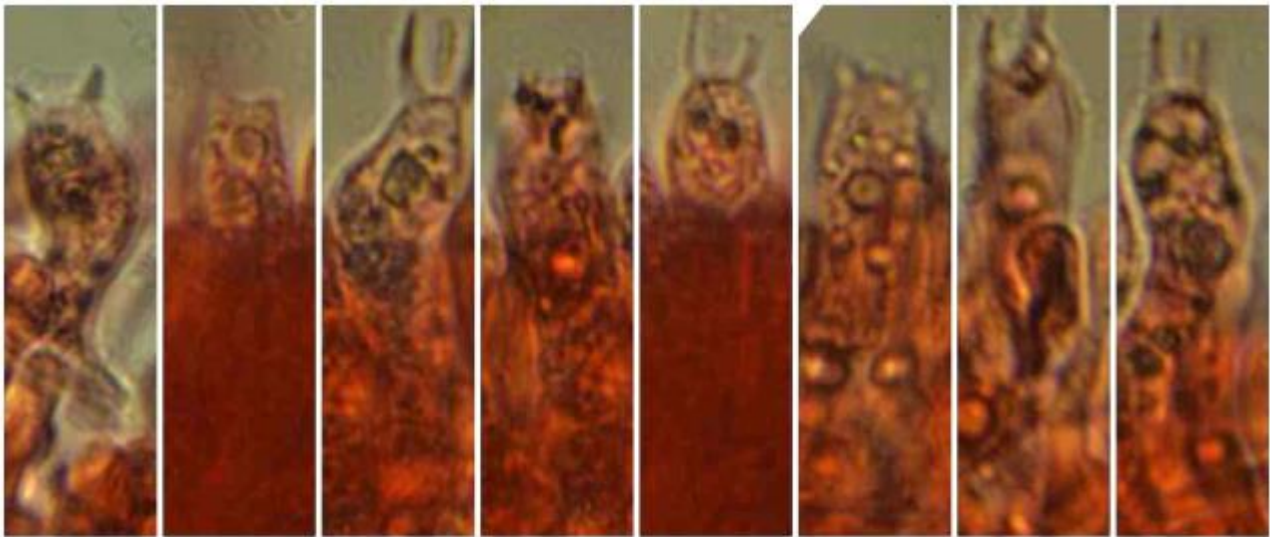
ESPAÑA, Andalucía, Málaga, Cortes de la Frontera, Ctra. del Colmenar, 30STF8449, 547m, bajo *Quercus suber* y *Arbutus unedo*, 30-XII-2022, leg. José Antonio Cañestro Mora, Jaime de la Cruz, José Antonio Cañestro Gallego, herbario JA 9696.

Descripción macroscópica:

Basidioma con forma coraloide, de 130 x 100 mm, con numerosas ramificaciones y ramas cilíndricas, lisas, de color amarillo crema o amarillo anaranjado, con las extremidades terminadas en dos o tres puntas poco agudas y redondeadas, de color amarillo más vivo que las ramas, con angulaciones mayoritariamente en V, de tronco simple, grueso, cónico, macizo y radicante. **Contexto** blanco, inmutable, muy compactado hacia la base, menos fibroso que otras especies, **Olor** débil, sabor dulce un poco amargo. **Esporada** amarilla.

Descripción microscópica:

Basidios tetraspóricos, claviformes, progresivamente ensanchados hacia el ápice, tetraspóricos, fibulados, de 25,6-[28,7;32,6]-35,7 x 6-[7,5;9,3]-10,7 µm; N = 7 ; Me = 30,7 x 8,4 µm. **Basidiosporas** fusiformes, alargadas, con paredes fuertemente verrugosas, hialinas, poco congófilas, negativas en Melzer, cianófilas, con prominente apícula lateral curvada, sin poro germitativo o muy difícil de observar, de 9,3-(10,6-10,9)-12,3 x 3,9-(4,7;4,9)-5,7 µm; Q = 1,7-(2,2-2,3)-2,8; N = 60 ; V = 78-(124;137)-182 µm³; Me = 10,8 x 4,8 µm; Qe = 2,3; Ve = 130 µm³. **Himenóforo** con terminaciones hifales o hifidios, salientes, flexuosos y capitados, de 6,2-[18,5;31,9]-44,2 x -0,8-[1,7;5,1]-7,6 µm; N = 6 ; Me = 25,2 x 3,4 µm; acompañados de un buen número de cistidios claviformes con fibulas de 14,1-[22,6;30,4]-38,9 x 2,8-[4,5;6,1]-7,8 µm; N = 10 ; Me = 26,5 x 5,3 µm; **Contexto** monomítico, con hifas generativas entremezcladas y con fibulas.

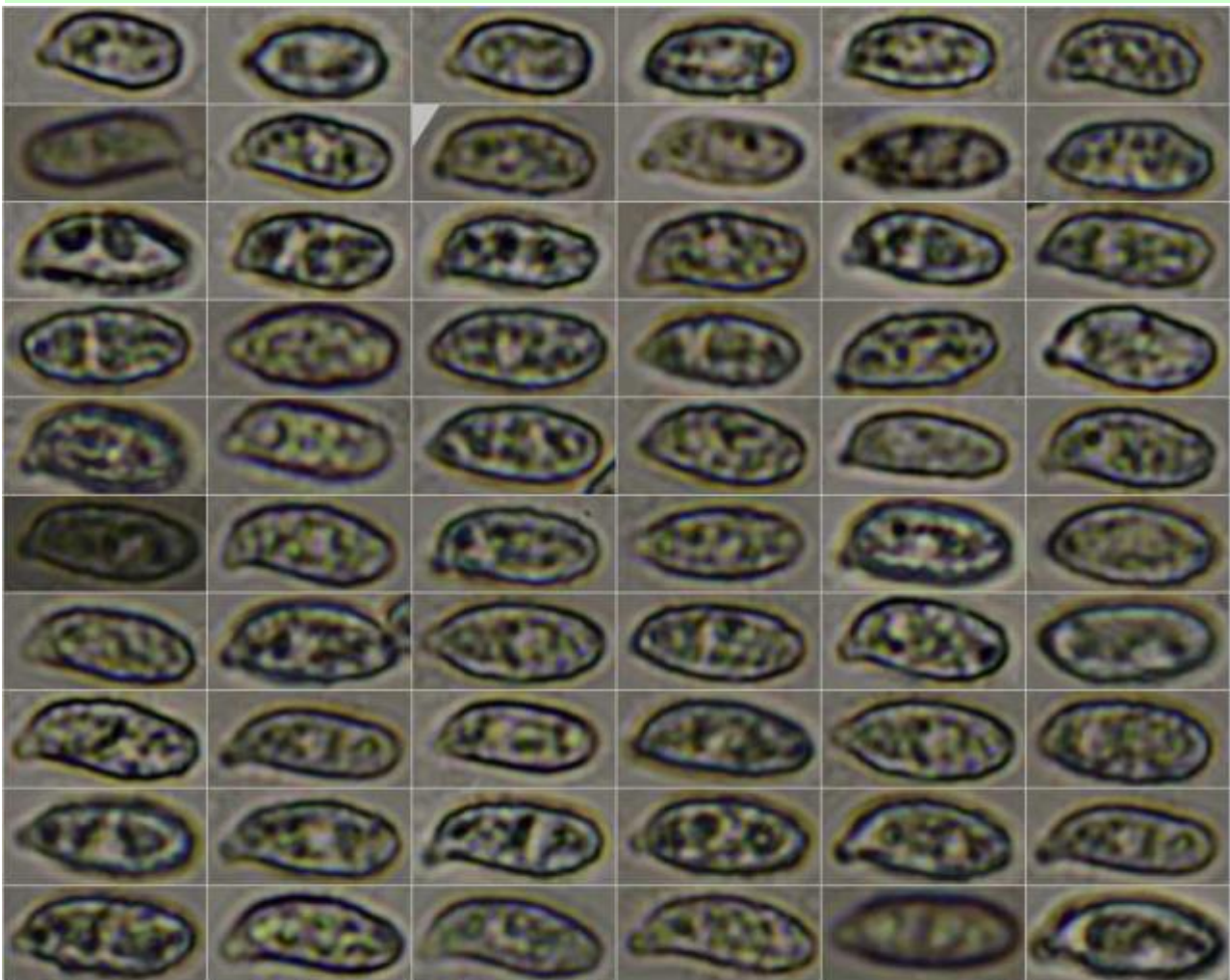


Basidios. Rojo congo. 100x.

(26,4)-27,8 - 34,2-(35,7) × (7,9)-8,0 - 8,6-(8,9) μm; N = 8; Me = 31,0 × 8,3 μm.

20 μm

A. Basidios.

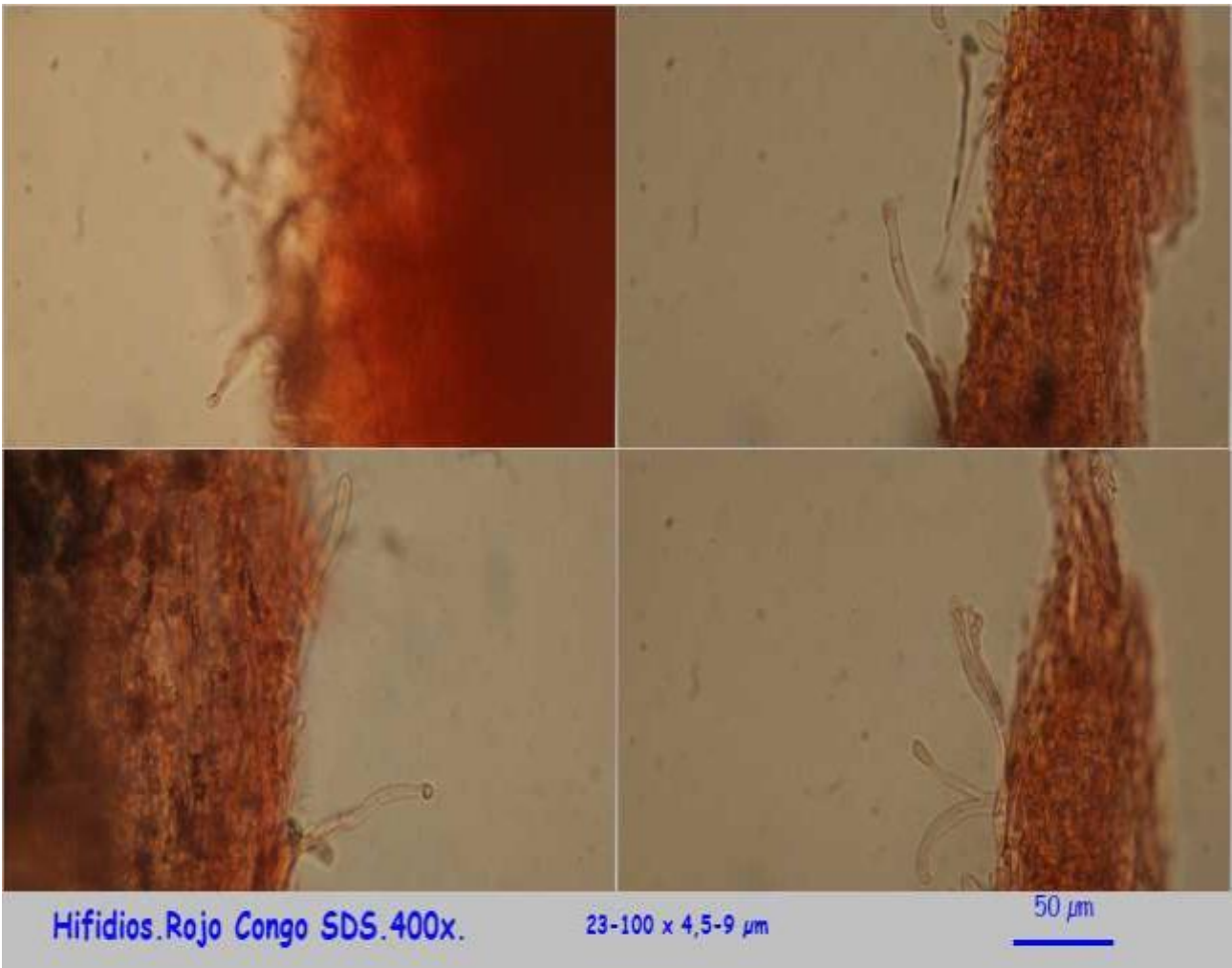


Basidiosporas. Rojo Congo SDS. 1000x.

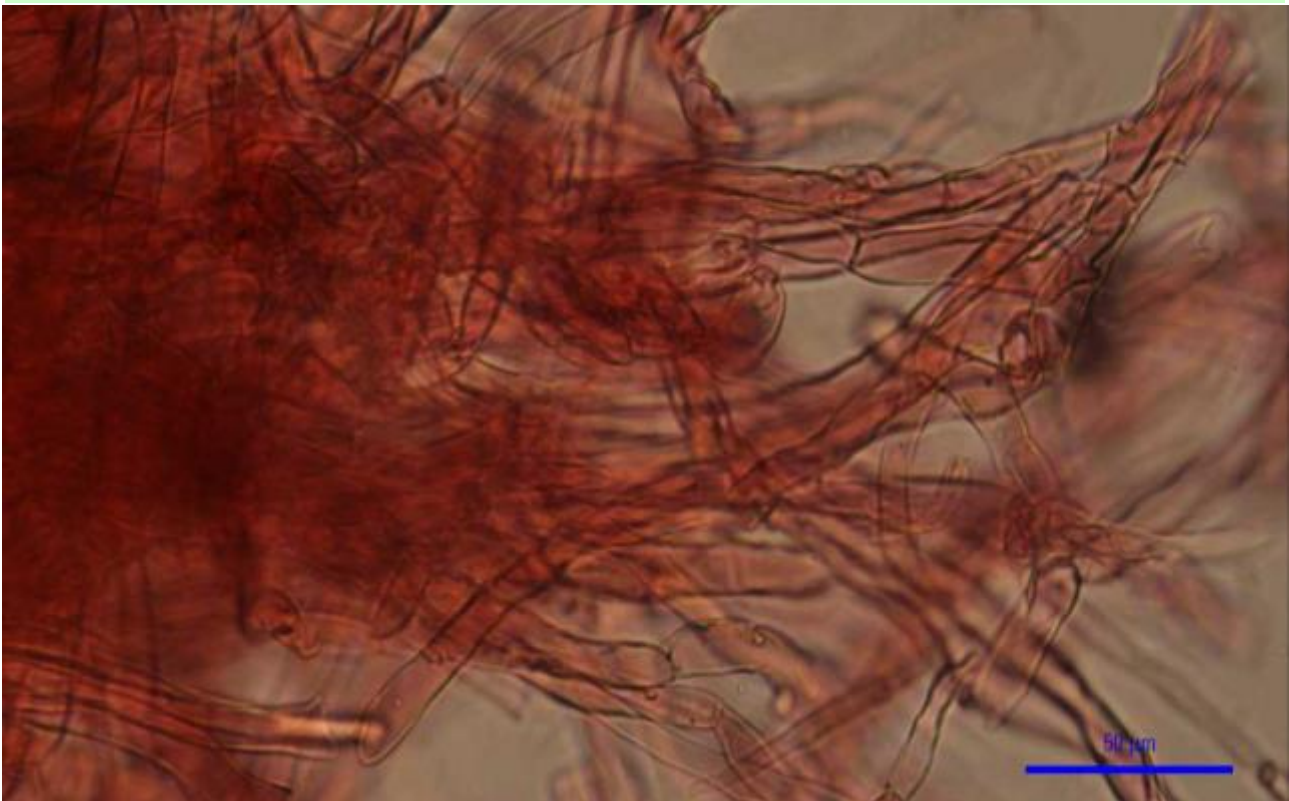
9,3 [10,6 ; 10,9] 12,3 = 3,9 [4,7 ; 4,9] 5,7 μm Q = 1,7 [2,2 ; 2,3] 2,8 ; N = 60 ; C = 95%
 V = 78 [124 ; 137] 162 μm² Me = 10,6 × 4,8 μm ; Qe = 2,3 ; Ve = 130 μm²

10 μm

B. Basidiosporas.



C. Hifidios.



D. Contexto.

Observaciones:

Ramaria flavescens (Schaeff.) RH Petersen, pertenece a la sección *Formosae* (Corner) Franchi & Marchetti, y al subgénero *Laeticolora*, con esporas verrugosas, sin cristales en placas o poligonales en rizomorfos, hifas vesiculares ornamentadas, contexto fibroso, cartilaginoso o con mucílago, micorrizógenos, hifas fibuladas o sin fíbulas. *Ramaria flava* (Schaff.) Quel., no presenta hididios capitados en la superficie del himenio, la pared de la espora es mucho más lisa y reacciona ante el FeSO₄ (sulfato de hierro), en verde. *Ramaria aurea* Schaeff., sección *Neoformosa* Franchi & Marchetti, no tiene fíbulas y reacciona al sulfato de hierro, en rojo. *Ramaria lutea* (Vitt.) ex Schild., sección *Luteae* Franchi & Marchetti, tiene tonalidades menos llamativas, y esporas más alargadas, con un Q=3. *Ramaria formosa* (Pers.) Quel., sección *Formosae* (Corner) Franchi & Marchetti tiene coloraciones rosadas o tonos salmón, esporas menos verrugosas y ramificaciones primarias mayoritariamente en U. (FRANCHI & MARCHETTI, 2001). El grupo de las ramarias amarillas es difícil diferenciar macroscópicamente, sólo observando sus caracteres microscópicos se puede llegar a una separación entre estas especies (observación personal).

Otras descripciones y fotografías:

- FRANCHI, P. & M. MARCHETTI (2001). Introduzione allo studio del genere *Ramaria* in Europe. *Fungi non delineati* 16: 1-104.



Salvo indicación en contrario, las fotos están realizadas por José Antonio Cañestro.