

Geoglossum cookeanum

(Nannf. [as '*cookeianum*'], *Ark. Bot.* 20: 22 (1942))



Geoglossaceae, Geoglossales, Incertae sedis, Geoglossomycetes, Pezizomycotina, Ascomycota, Fungi

Material estudiado:

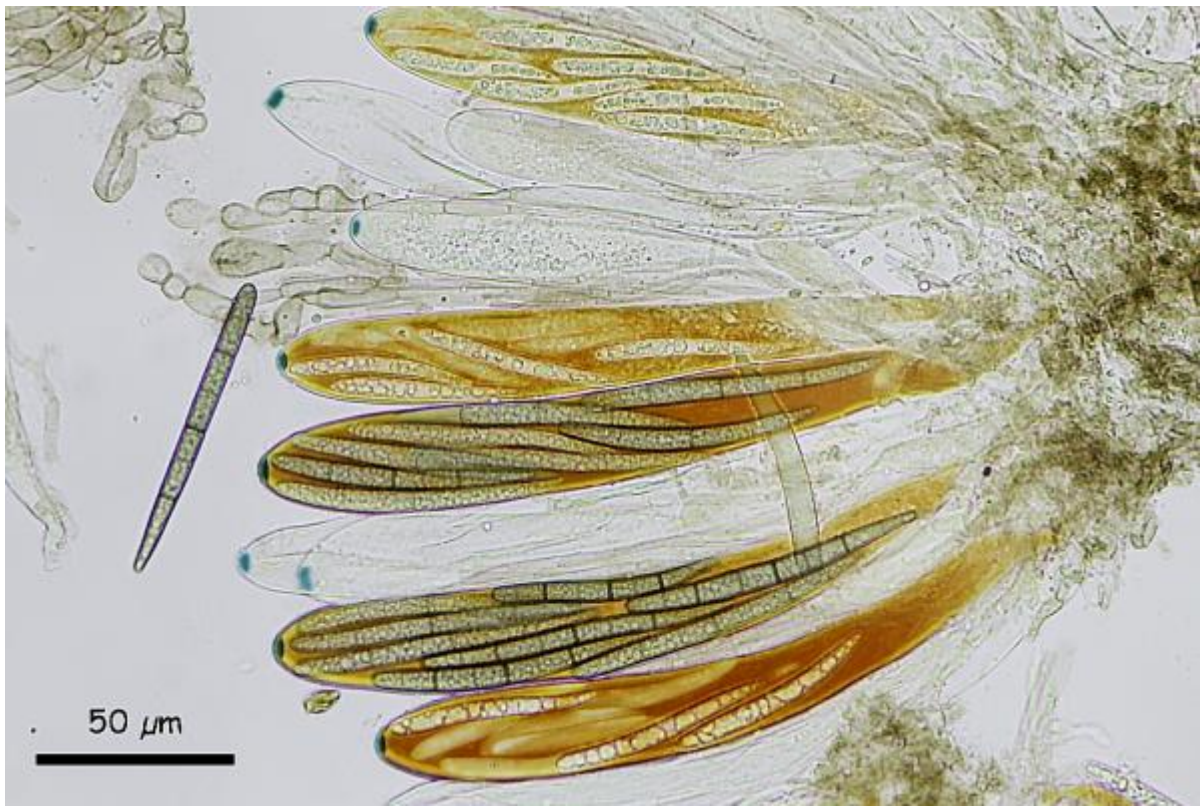
Sevilla, El Castillo de las Guardas, Arroyo de La Plata, 29SQB4274, 260 m, en jardín doméstico con grama basta (*Stenotaphrum secundatum*), *Quercus ilex*, *Thuja occidentalis*, y *Crataegus monogyna*, creciendo gran cantidad de ejemplares más o menos dispersos, 7-XII-2014, leg. Francisco Sánchez, JA-CUSSTA 8064.

Descripción macroscópica:

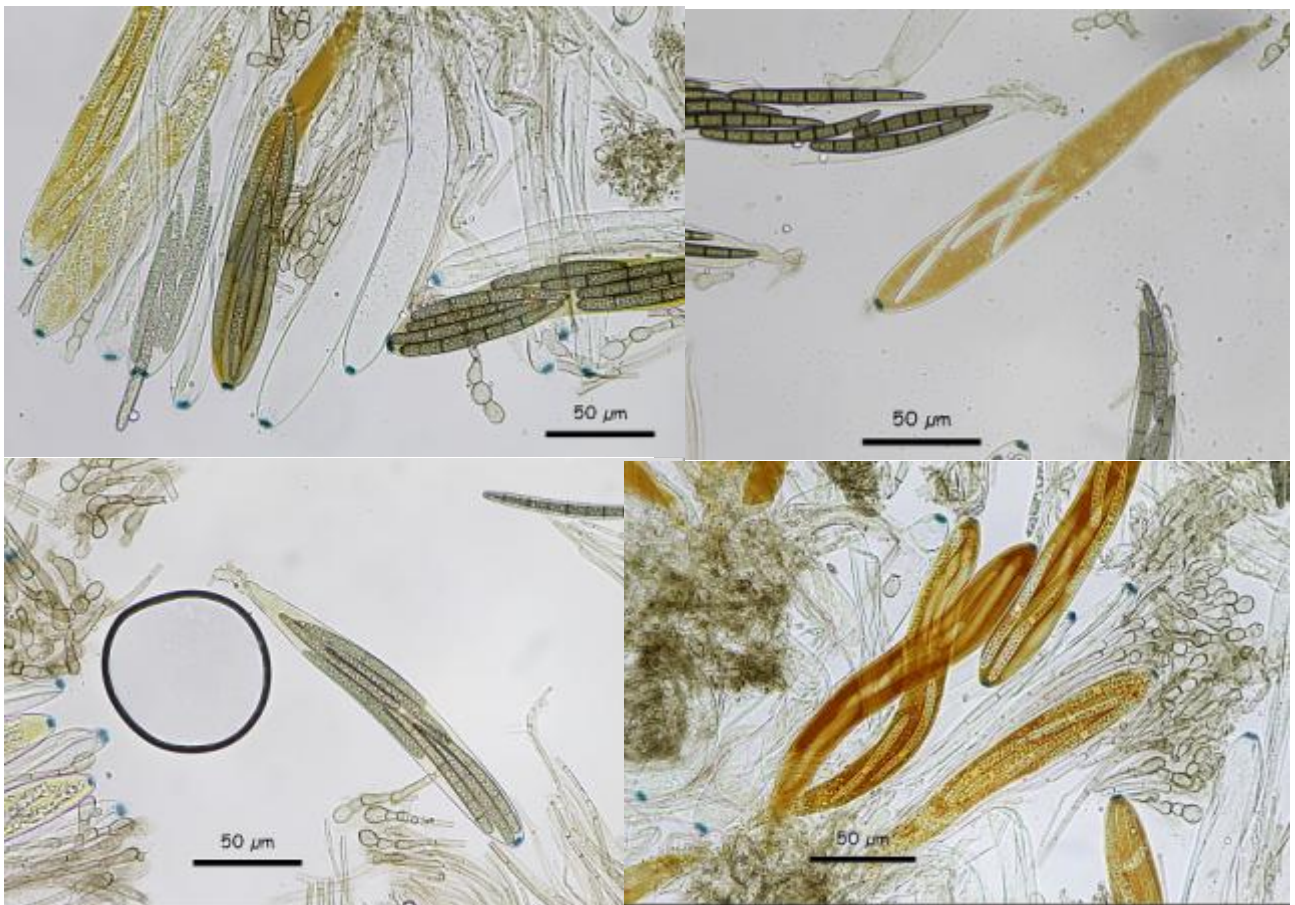
Ascocarpo negruzco, mazudo, mate, finamente pubescente, espatuliforme atenuado en la base, de 50-100 x 9-25 mm. **Clávula** que contiene la parte fértil, más o menos ancha pero sin diferenciación clara con el estipe, con la zona central deprimida formando un surco. **Estipe** de longitud variable, hasta de 5 mm de ancho, liso, concolor a la clávula. **Carne** gris oscura, más clara en la zona medular. Esporada pardo verdosa.

Descripción microscópica:

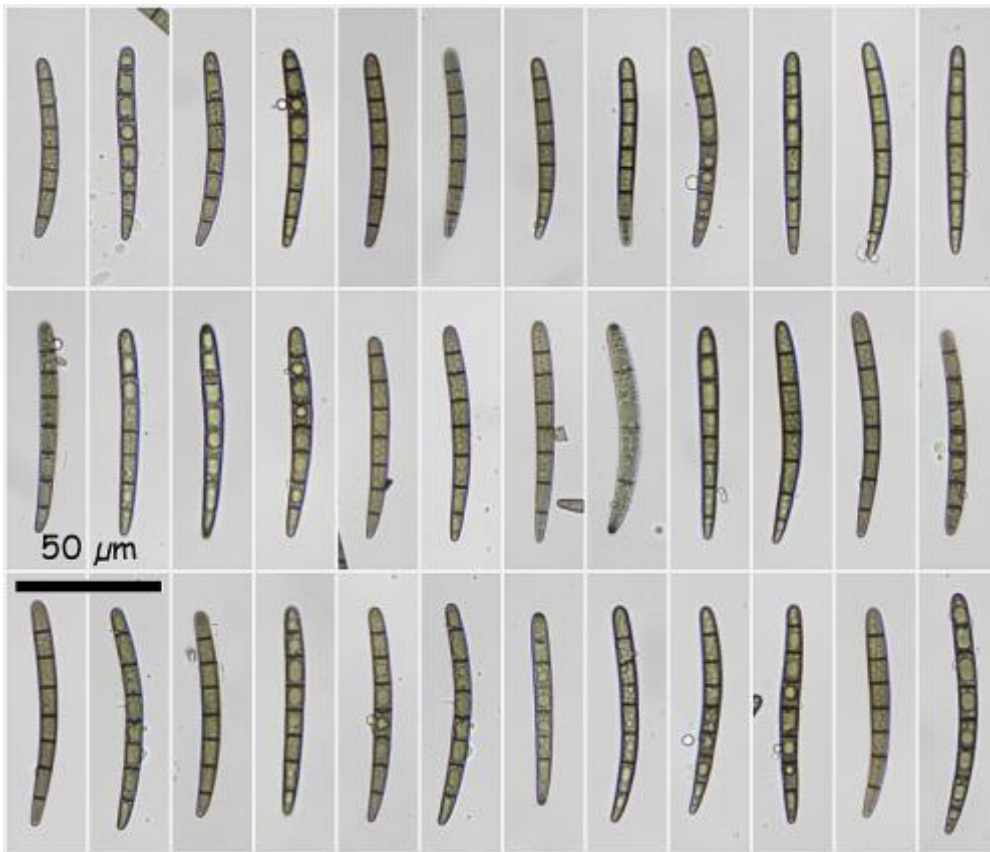
Esporas cilíndricas, frecuentemente algo curvadas, con el extremo apical obtuso y el distal más agudo y fino, inicialmente hialinas con el interior relleno de muchas pequeñas gúttulas y sin septos, finalmente de color pardo verdoso oscuro, con siete septos y una gran gúttula en cada celda, de (63,3-70,9 - 73,4(-81) x (5-)5,9 - 6,3(-7,3) μm ; Me = 72,1 x 6,1 μm ; Qe = 11,9 μm . **Ascas** claviformes, octosporicas, con las esporas madurando a la vez, con poros apicales euamiloides y uncínulos basales, de (185,2-)191,0 - 225,6(-243,2) x (20-)21,6 - 24,1(-24,8) μm ; Me = 205,0 x 23,2 μm . **Paráfisis** moniliformes, algo más largas que las ascas; con 3-5 artículos terminales engrosados, globosos y cortos, algunos completamente esféricos, pigmentados de marrón pálido, de (6,9-)8,4 - 3,8(-16) x (5,8-)6,2 - 9,1(-9,6) μm ; Q = (1,0-)1,1 - 1,9(2,1).



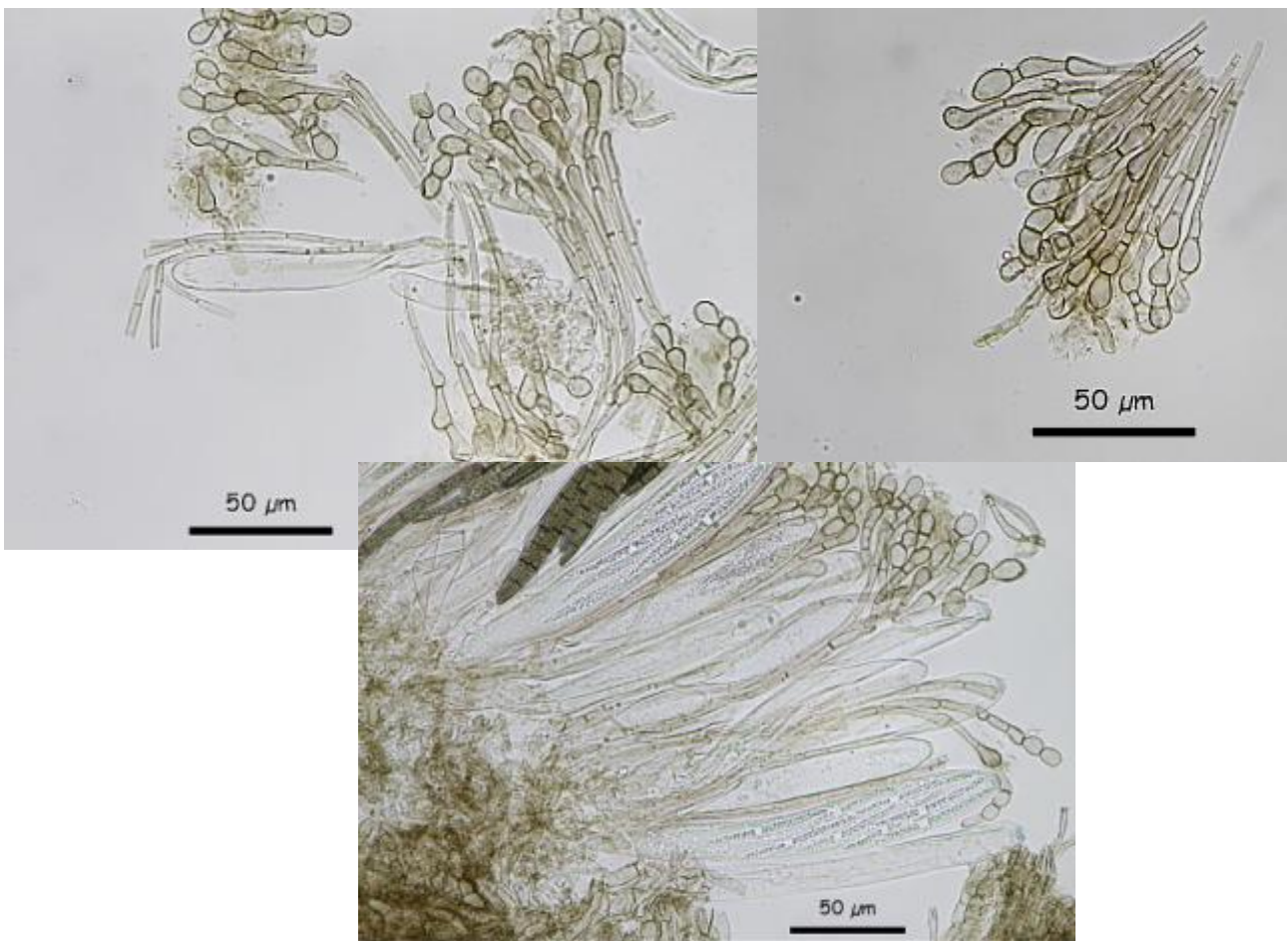
A. Ascas. IKI x400.



B. Ascas. IKI x400.



C. Esporas. Agua x400.



D. Paráfisis. Agua x400.



E. Corte a nivel de la clavula. Agua x100.



F. Poro apical euamiloide. IKI x1000.

Observaciones

Las especies de la familia *Geoglossaceae* se han considerado históricamente saprobias, pero ahora esto se pone en duda y se piensa en su relación con especies herbáceas y arbóreas, al menos en los géneros más evolucionados (IGLESIAS, 2014). Esta especie se caracteriza por sus ascocarpos no viscosos, de color pardo negruzco oscuro, con clávula superior asurcada fértil y poco diferenciable del estipe. Sus esporas, con 7 septos, son hialinas al principio y pronto se oscurecen al madurar. Sus paráfisis moniliformes tienen elementos terminales globosos, coloreados de pardo pálido, alternos con otros más estrechos, con septos muy constreñidos.

La especie más próxima es *Geoglossum glabrum* Pers. que también tiene paráfisis con elementos terminales no curvados pero cuyos septos están menos constreñidos y aumentan progresivamente su tamaño hacia el ápice. *G. umbratile* Sacc. tiene ascomas más pequeños y de color más claro, y paráfisis filiformes curvadas en el extremo, con el elemento terminal ensanchado.

Taxón poco citado en Andalucía. Según IMBA sólo hay dos citas anteriores: una en Cazalla de la Sierra (Sevilla), N. Rodríguez, 17-XII-2003 y otra en Carcabuey (Córdoba), J. Gómez, 20-XI-2002.

Otras descripciones y fotografías.

- BARAL, H.O & G. MARSON. (2005). In vivo veritas. Over 100000 Images of fungi and plants (microscopical drawings. Water color plates, Photo macro & micrographs), with materials on vital taxonomy and xerotolerance DVD 3rd edition.
- Bolets de Catalunya. Lámina nº715.
- OHENOJA, E. *Geoglossaceae* Corda en AHTI T. et al (2000) *Ascomycetes. Nordic Macromycetes* Vol.1 Pag 179-180.
- <http://www.asturnatura.com/especie/geoglossum-glabrum.html>
- IGLESIAS, P., S. ARAUZO. (2014) La familia *Geoglossaceae* ss.str. en la Península Ibérica y la Macaronesia. *Errotari*.11. pags.166-259



Salvo indicación en contrario, las fotos están realizadas por Fco. Sánchez Iglesias