

Cortinarius gallurae

D. Antonini, M. Antonini & Consiglio, *Riv. Micol.* 48(2): 144 (2005)



Cortinariaceae, Agaricales, Agaricomycetidae, Agaricomycetes, Agaricomycotina, Basidiomycota, Fungi

≡ *Cortinarius gallurensis* Contu [as '*galluraensis*'], *Micol. Veg. Medit.* 14(1): 38 (1999)

Material estudiado:

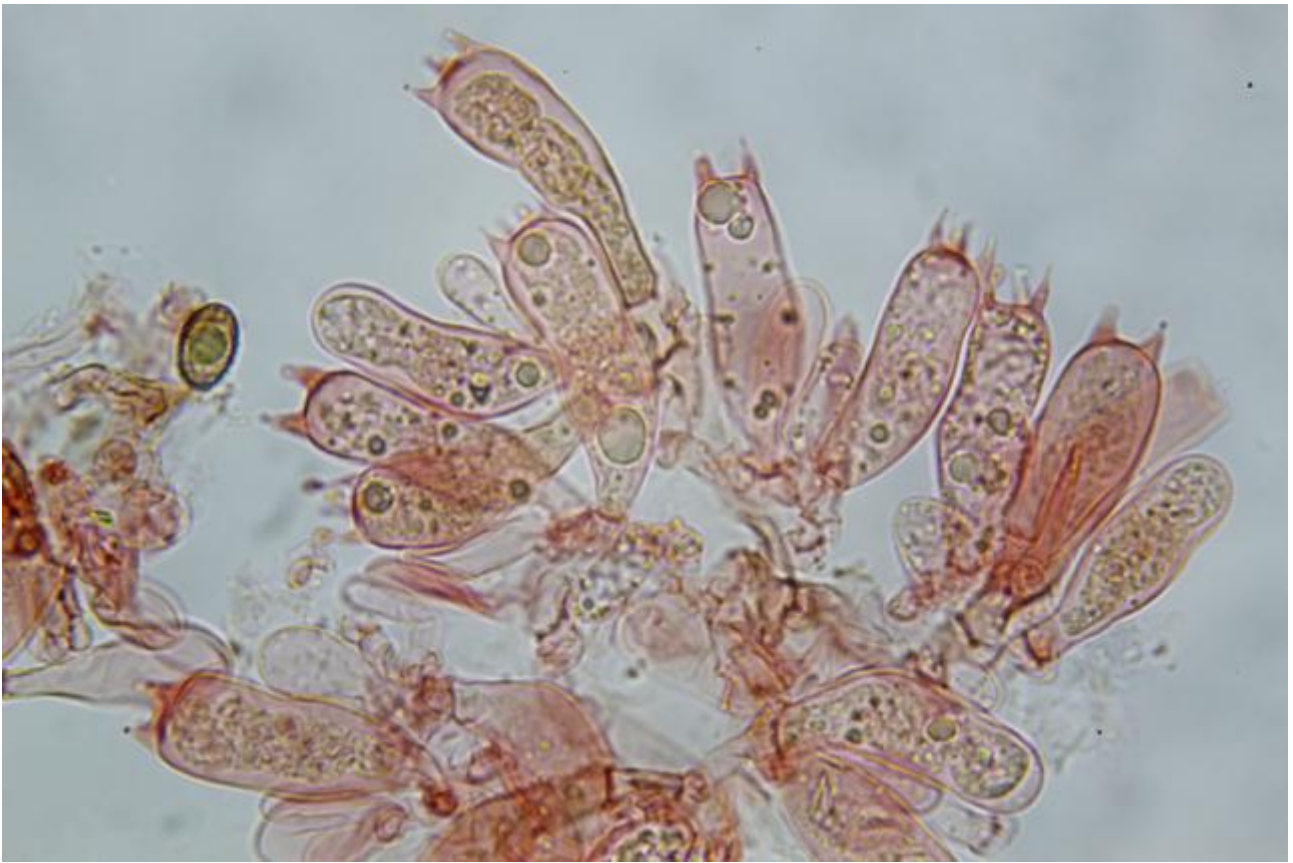
Sevilla. El Castillo de las Guardas. Arroyo de La Plata. 29SQB4274, 260 msnm, numerosos ejemplares con crecimiento cespitoso, en jardín doméstico con grama basta (*Stenotaphrum secundatum*), bajo *Quercus ilex*, 7-XII-2014, leg. Francisco Sánchez, JA-CUSSTA: 8068. **Primera cita para Andalucía.**

Descripción macroscópica:

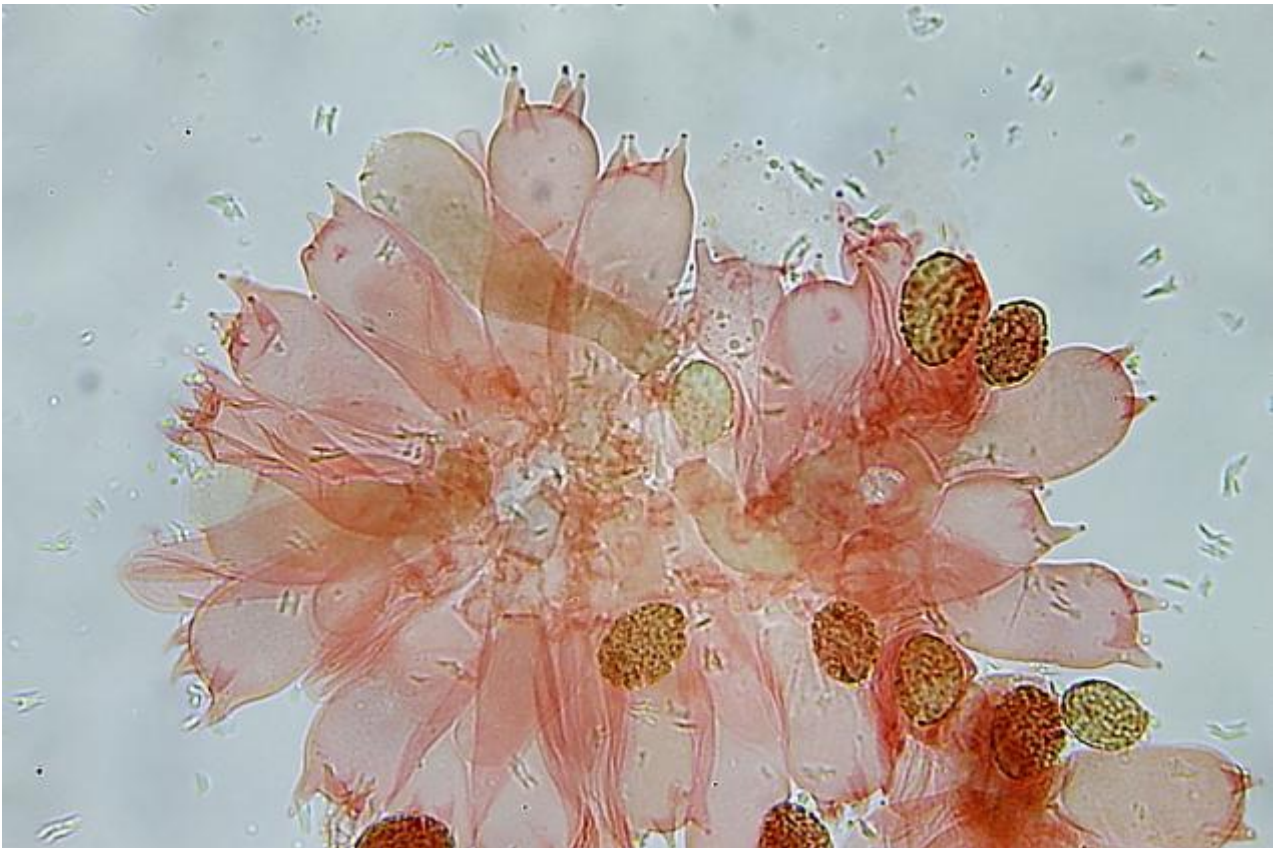
Sombbrero 1,2-4 cm, convexo, para terminar aplanado umbonado, con los bordes levantados, higrófano. **Cutícula** pardo castaño, con borde fibriloso más claro con restos blanquecinos de velo. Carne escasa parda. **Pie** 3-6 x 0,5-1 cm, blanquecino, fibriloso, con zona anular formada por restos de cortina, cilíndrico algo ensanchado en la base. **Láminas** ventrudas, espaciadas, anchas, escotadas, con borde blanquecino denticulado.

Descripción microscópica:

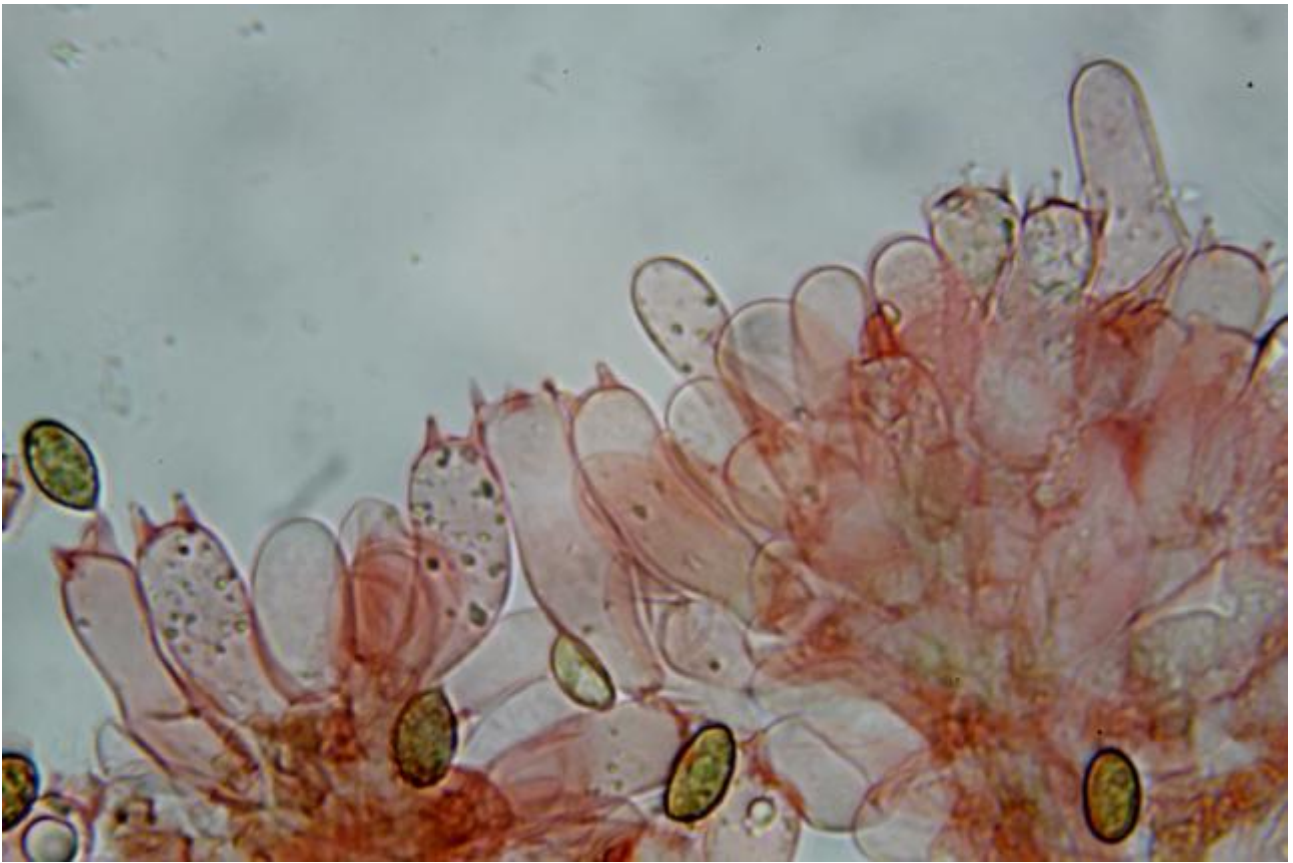
Esporas elipsoidales, apiculadas, muy verrugosas, con vacuola central, de 7,9 [8,3 - 9,8] 10,6 x 4,9 [5,2 - 5,9] 7,0 μm ; Q = (1,4) 1,5 - 1,8 (1,9); N = 55; Me = 9,1 x 5,6 μm ; Qe = 1,6. **Basidios** tetraspóricos de 19,3 [23,6 - 31,3] 33,1 x 7,5 [8,2 - 10,0] 10,8 μm ; Me = 27,2 x 9,1 μm . **Queilocistidios** numerosos, clavados, de 11,9 [17,2; 20,7] 26,0 x 6,5 [8,8; 10,3] 12,7 μm ; Me = 19,0 x 9,6 μm . Hifas fibulíferas en todo el carpóforo.



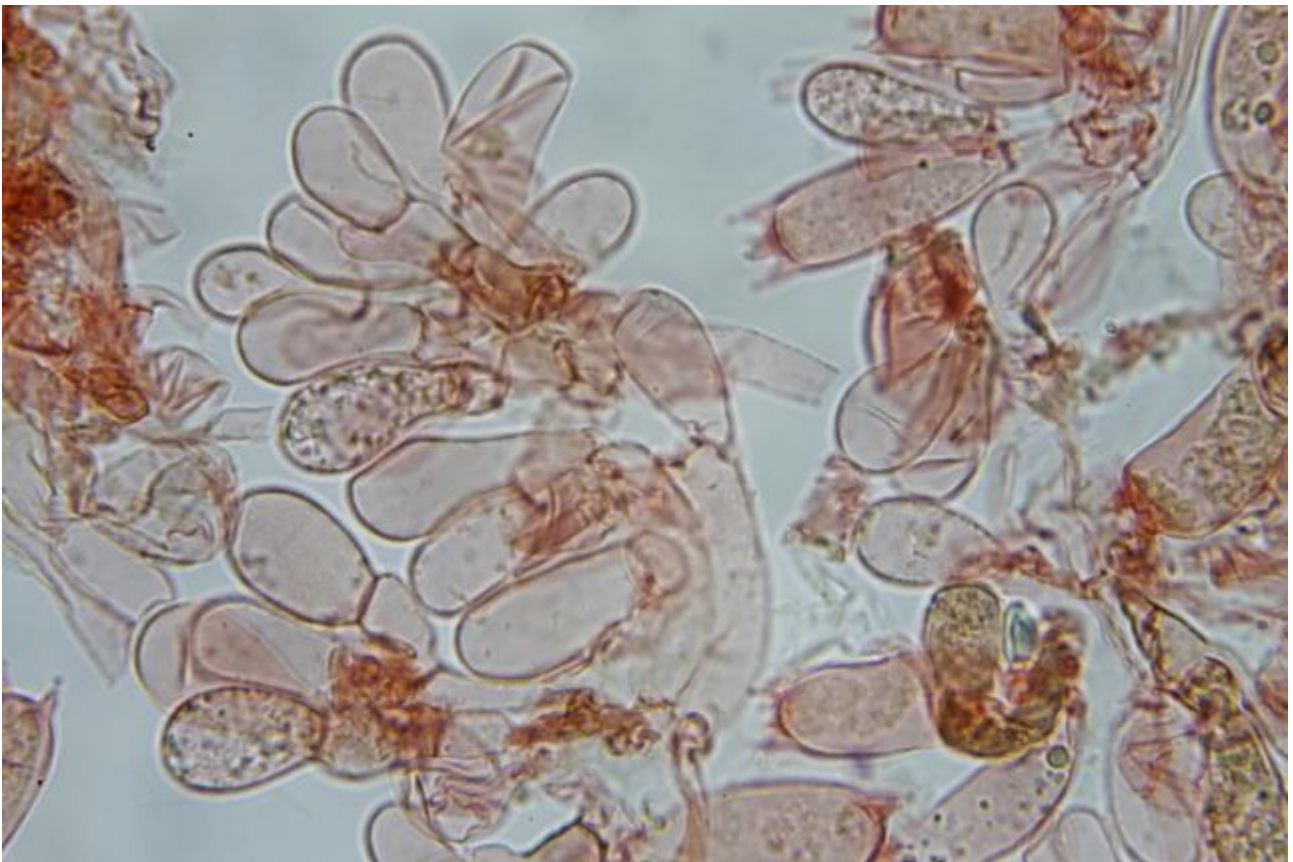
A. Basidios. Rojo congo x1000



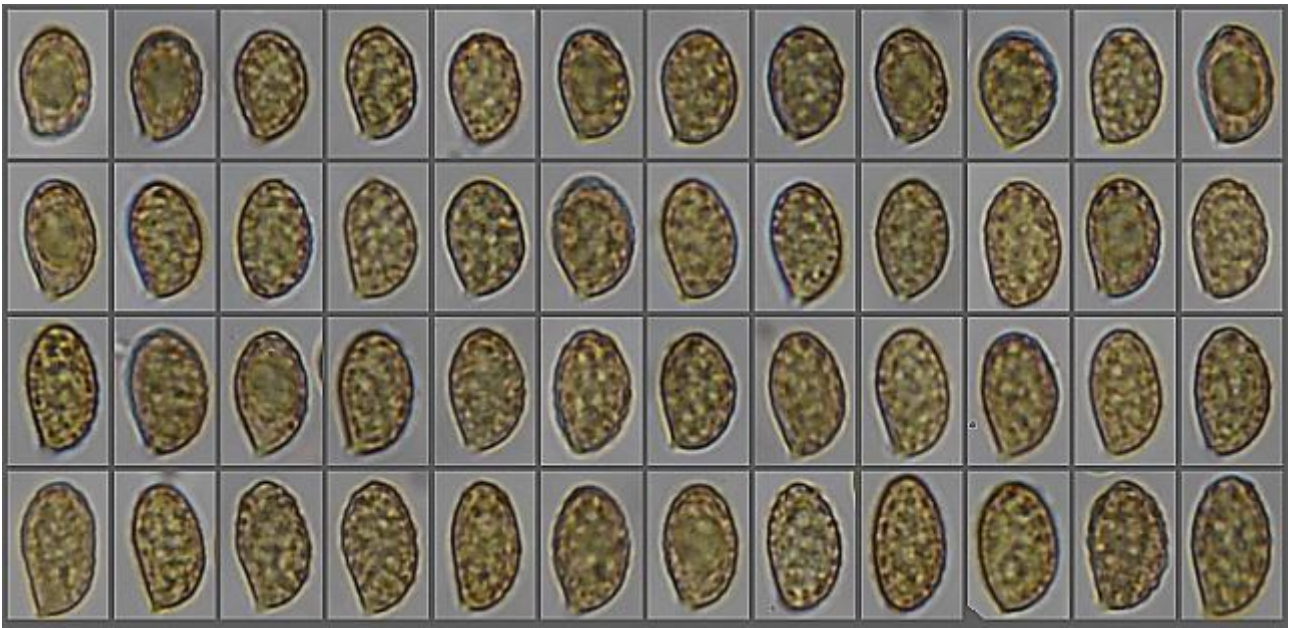
B. Basidios. Rojo congo x1000



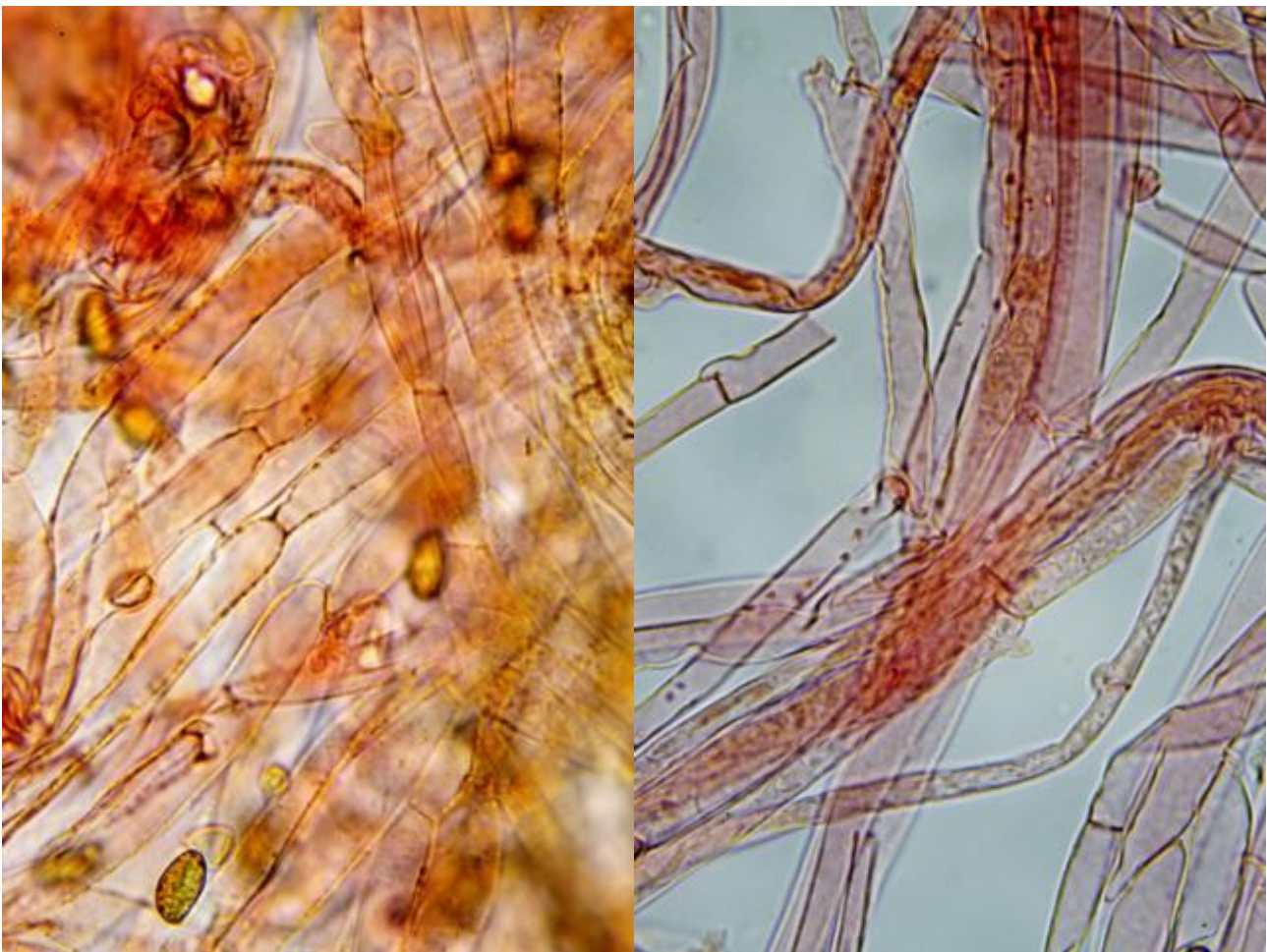
C. Queilocistidios. Rojo Congo x1000



D. Queilocistidios. Rojo congo x1000



E. Esporograma. Agua x1000



F. Trama himenial y Estipelis. Rojo congo x1000

Observaciones

Esta especie, típica de comunidades esclerófilas mediterráneas, se caracteriza por el color pardo de su cutícula con el margen del sombrero más claro, el borde laminar denticulado o festoneado, más claro por la abundancia de queilocistidios, y su pie blanquecino. Dentro del subgénero *Telamonia* encontramos algunos taxones parecidos, pero en todos ellos con mucha menor presencia de células estériles en el borde de sus láminas, como *C. decipiens* con borde laminar fértil y zona apical del pie azulada al principio, *C. subturibulosus* con menor porte y mayores Qe y verrugas de sus esporas, y *C. casimiri* con un mayor tamaño esporal.

No ha sido citado como tal en Andalucía, aunque es probable que algunas de las citas del IMBA de *C. decipiens* correspondan con este taxón.

Otras descripciones y fotografías.

- SUAREZ-SANTIAGO, VICTOR N. et al (2009) Study on *Cortinarius* subgenus *Telamonia* section *Hydrocybe* in Europe with especial emphasis on Mediterranean taxa. *Myological Research* 113. Pgs.1070-1090.
- BOERTMANN D. et al (1992) *Polyporales Boletales Agaricales, Russulales*. *Nordic Macromycetes Vol 2*
- MORENO ARROYO, B., DANIELS, P.P. & RUSO, J.A. 2006. Inventario micológico básico de Andalucía (IMBA). *Bol. Soc. Micol. Madrid*. 29:157-195.



Salvo indicación en contrario, las fotos están realizadas por Fco. Sánchez Iglesias