

Contumyces vesuvianus

(F. Brig.) Redhead, Moncalvo, Vilgalys & Lutzoni [as '*vesuviana*'], *Mycotaxon* 82: 161 (2002)



Incertae sedis, Incertae sedis, Incertae sedis, Agaricomycetes, Agaricomycotina, Basidiomycota, Fungi

- ≡ *Agaricus vesuvianus* V. Brig., in Briganti & Briganti, *Hist. fung. Neapol.* (Neapoli): 115, tab. 43, fig. 3-7 (1837)
- ≡ *Jacobia vesuviana* (F. Brig.) Contu, *Boll. Gruppo Micol. 'G. Bresadola'* (Trento) 40(2-3): 172 (1998) [1997]
- ≡ *Omphalia vesuviana* (F. Brig.) Sacc., *Syll. fung.* (Abellini) 5: 313 (1887)
- ≡ *Omphalina vesuviana* (F. Brig.) Bellù & Lazzari, in Lazzari, *Boll. Gruppo Micol. 'G. Bresadola'* (Trento) 28(1-2): 122 (1985)

Material estudiado:

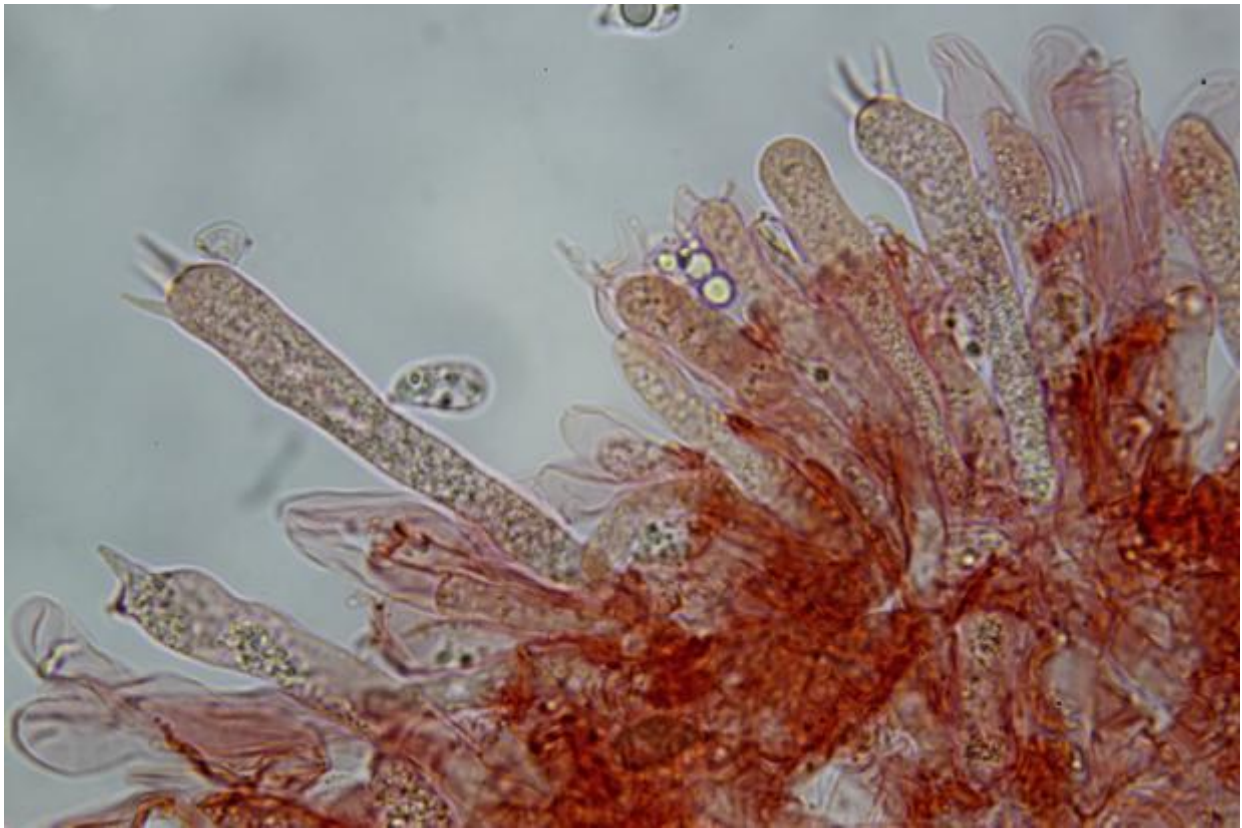
Sevilla. El Castillo de las Guardas. Arroyo de La Plata. Río Guadiamar. 29SQB4173, 241 msnm, en pequeños grupos de individuos cercanos o aisladamente, en zona algo herbosa, suelo bastante arenoso cerca de la orilla del río, 7-XII-2014, leg. Francisco Sánchez, JA-CUSSTA 8067 **Primera cita para la provincia de Sevilla.**

Descripción macroscópica:

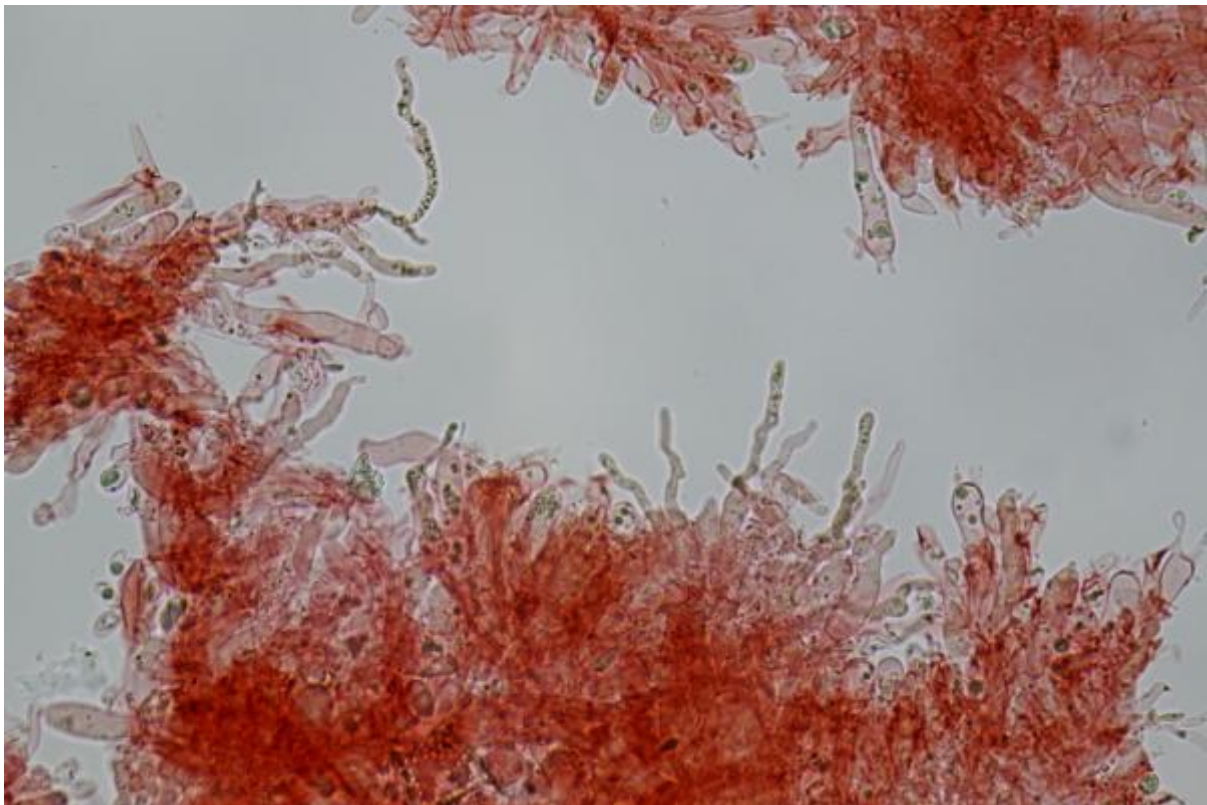
Sombrero 1,2-2,3 cm, umbilicado, con margen enrollado, finalmente incurvado. **Cutícula** mate, anaranjado vivo o anaranjado rojizo, suavemente tomentosa, estriada por transparencia, con bandas más oscuras en el margen. **Pie** 2-2,5 x 0,2-0,3 cm, cilíndrico, subconcolor, con fibrillas blanquecinas longitudinales, con base pruinoso más clara. **Láminas** muy decurrentes color crema, estrechas, desiguales, separadas (L=16-18), borde liso, frecuentemente bifurcadas. Esporada blanquecina.

Descripción microscópica:

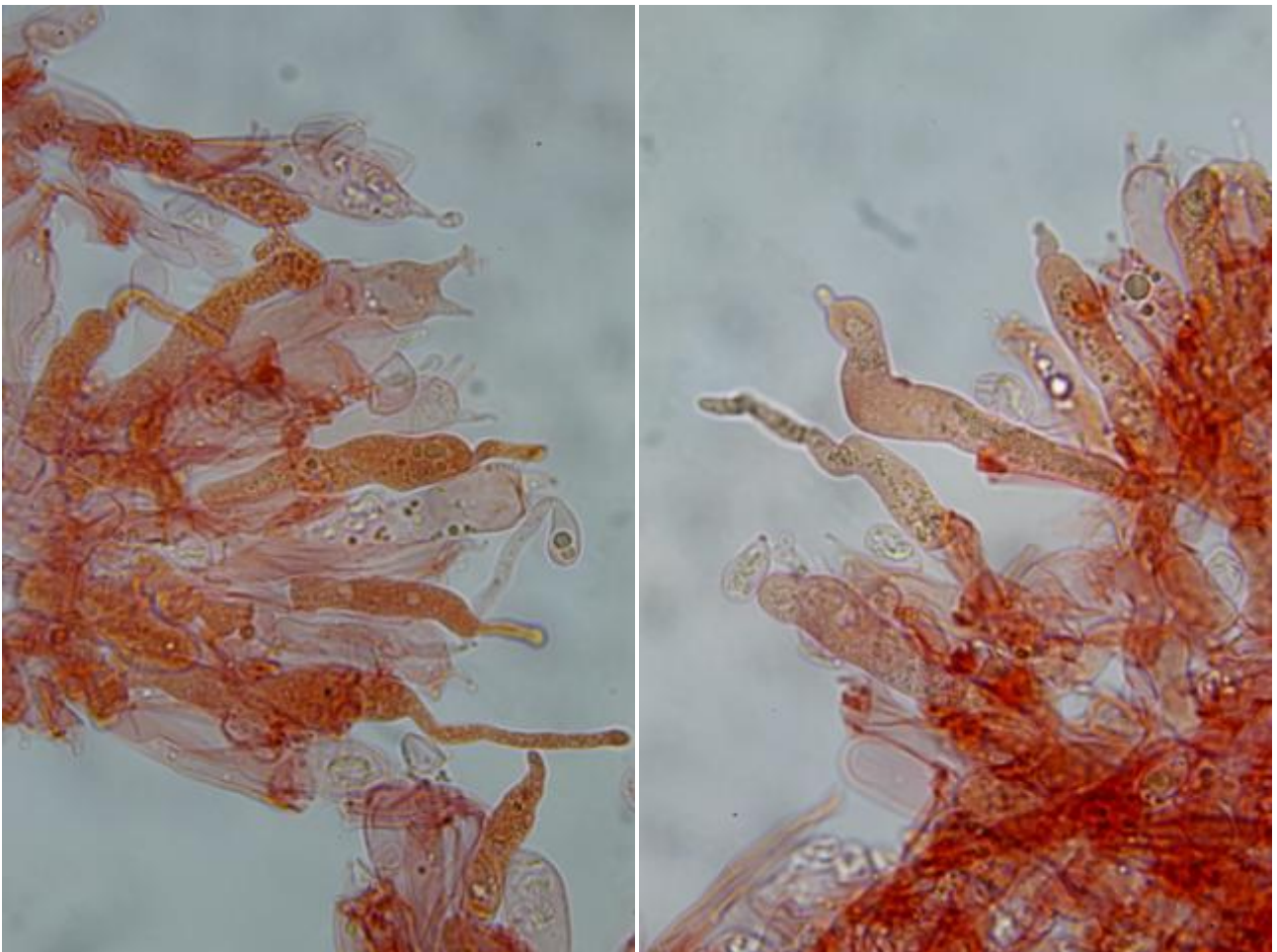
Esporas elipsoidales, hialinas, apiculadas, con vacuola central grande, no amilóides, de 7,2 [8,9 ; 9,4] 11,1 x 4,7 [5,4 ; 5,6] 6,4 μ m; Q = 1,4 [1,6 ; 1,7] 1,9; N = 66; C = 95%; Me = 9,2 x 5,5 μ m; Qe = 1,7. **Basidios** cilíndricos clavados, de 35,7 [44,0 ; 50,7] 59,0 x 6,8 [7,9 ; 8,8] 9,9 μ m; Q = 4,1 [5,2 ; 6,2] 7,4; Me = 47,3 x 8,3 μ m. **Queilocistidios** abundantes, cilíndricos, sinuosos, flexuosos, con prolongaciones apicales filiformes, hasta de 73 μ m. Fíbulas en todos los tejidos.



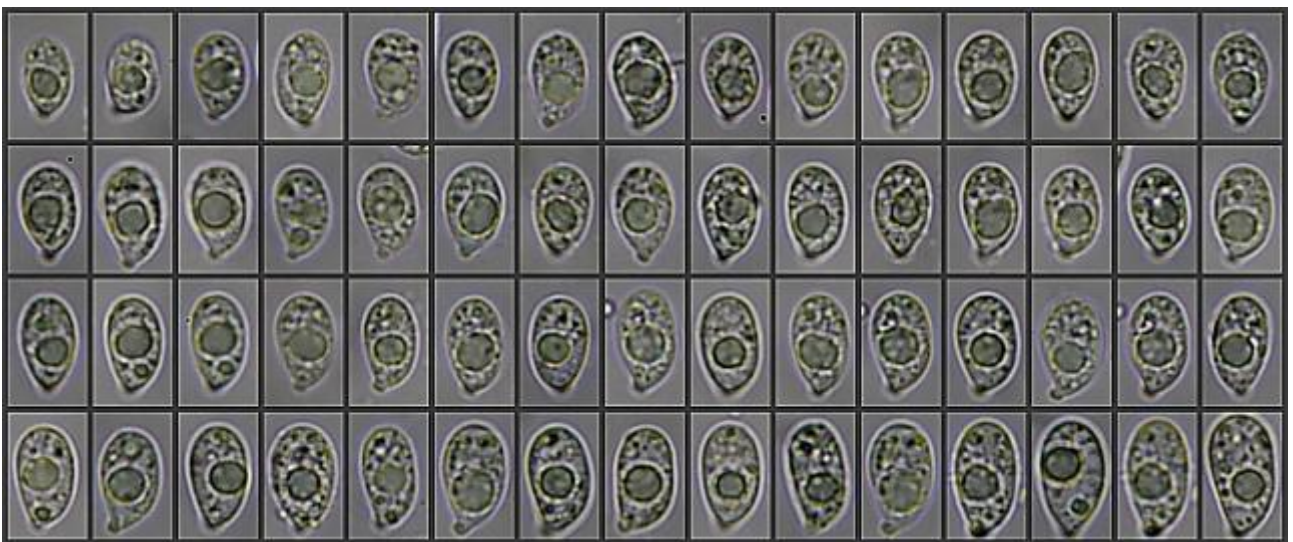
A. Basidios. Rojo congo x1000



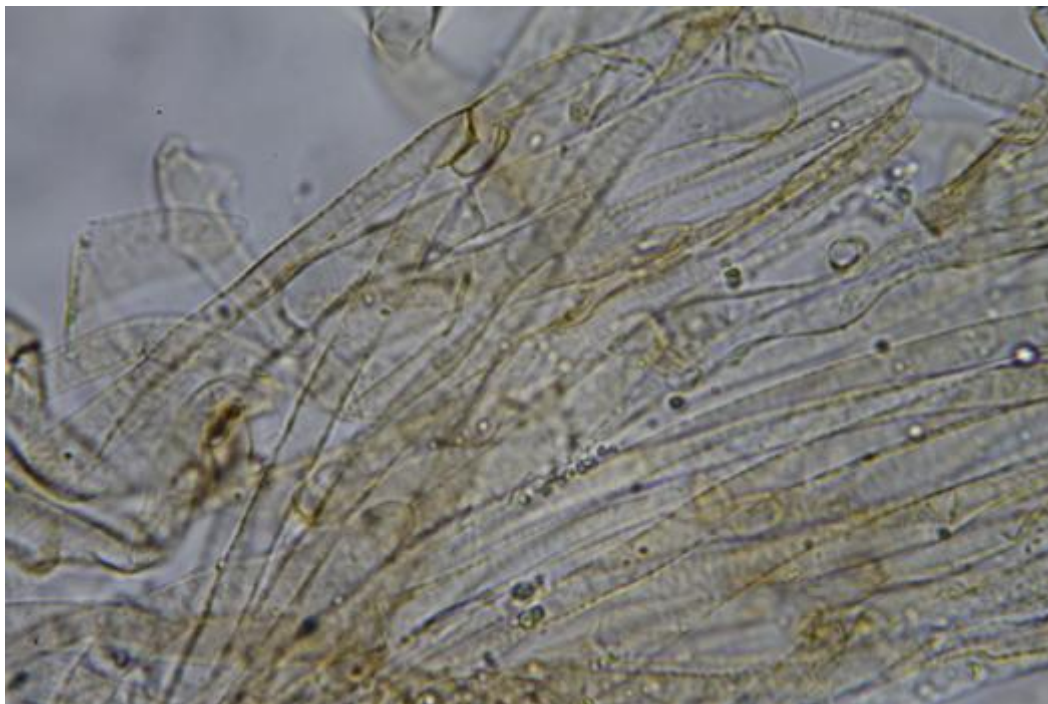
B. Himenio con queilocistidios filiformes. Rojo congo x400



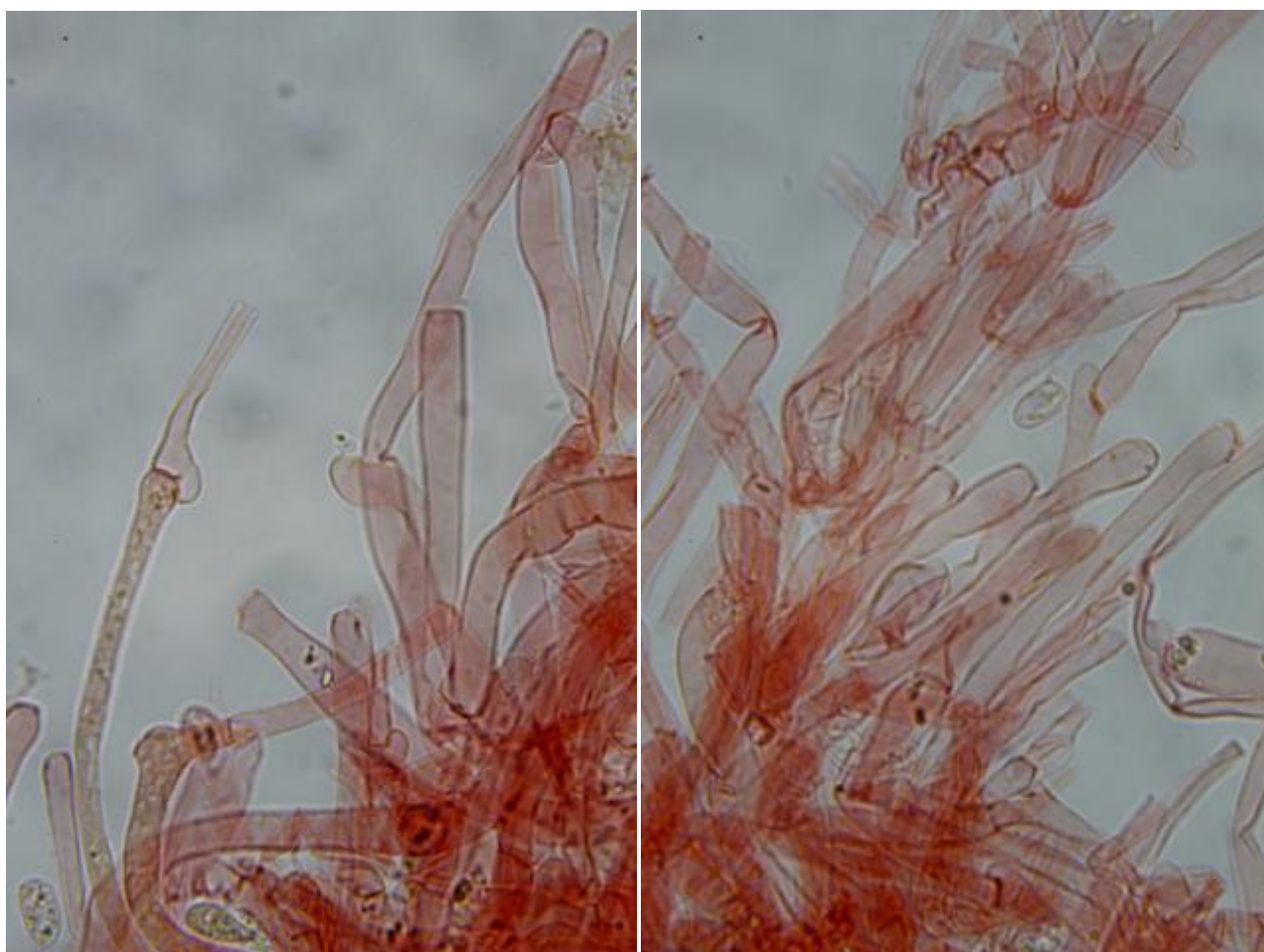
C. Queilocistidios. Rojo Congo x1000



D. Esporas. Agua x1000



E. Pilepellis. Hifas con pigmentación incrustante. Agua x1000



F. Trama himenial con hifas fibulíferas. Rojo congo x1000

Observaciones

Especie fácil de identificar macroscópicamente por su pequeño tamaño, su sombrero umbilicado y su intenso color anaranjado, que contrasta con el color crema de sus láminas. De sus caracteres microscópicos destaca sus peculiares cistidios de arista con prolongaciones en forma de pelo.

Taxón con numerosas citas en Andalucía, pero no hemos encontrado citas para la provincia de Sevilla. Su nombre viene del volcán Vesubio, en cuyas laderas fue recolectada por primera vez.

Otras descripciones y fotografías

- ANTONIN V. & NOORDELOS M.E. (2004) A monograph of the *Tribus Mycenae sensu* Singer, *Mycena* excluded, in Europe. Ihw Verlag. Pág. 192
- <http://micoex.org/index.php/component/content/article/31-setas/136-omphalina-vesuviana>
- BON M. (1990) Les *Clitocybes*, *Omphales* et ressemblants. Flore micologique d'Europe. Vol 4. Pág.125-126.
- MORENO ARROYO, B., DANIELS, P.P. & RUSO, J.A. 2006. Inventario micológico básico de Andalucía (IMBA). Bol. Soc. Micol. Madrid. 29:157-195.



Salvo indicación en contrario, las fotos están realizadas por Fco. Sánchez Iglesias