

Laccaria proxima

(Boud.) Pat., *Hyménomyc. Eur.* (Paris): 97 (1887)



Hydnangiaceae, Agaricales, Agaricomycetidae, Agaricomycetes, Agaricomycotina, Basidiomycota, Fungi

- ≡ *Clitocybe proxima* Boud., *Bull. Soc. bot. Fr.* 28: 91 (1881)
- ≡ *Laccaria laccata* var. *proxima* (Boud.) Maire, *Bull. trimest. Soc. mycol. Fr.* 24: LV (1933)
- = *Laccaria proximella* Singer, *Mycopath. Mycol. appl.* 26(2-3): 146 (1965)
- = *Laccaria procerca* G.M. Taylor & P.K. Buchanan, *New Zealand Botanical Society Newsletter* 13: 11 (1988)

Material estudiado:

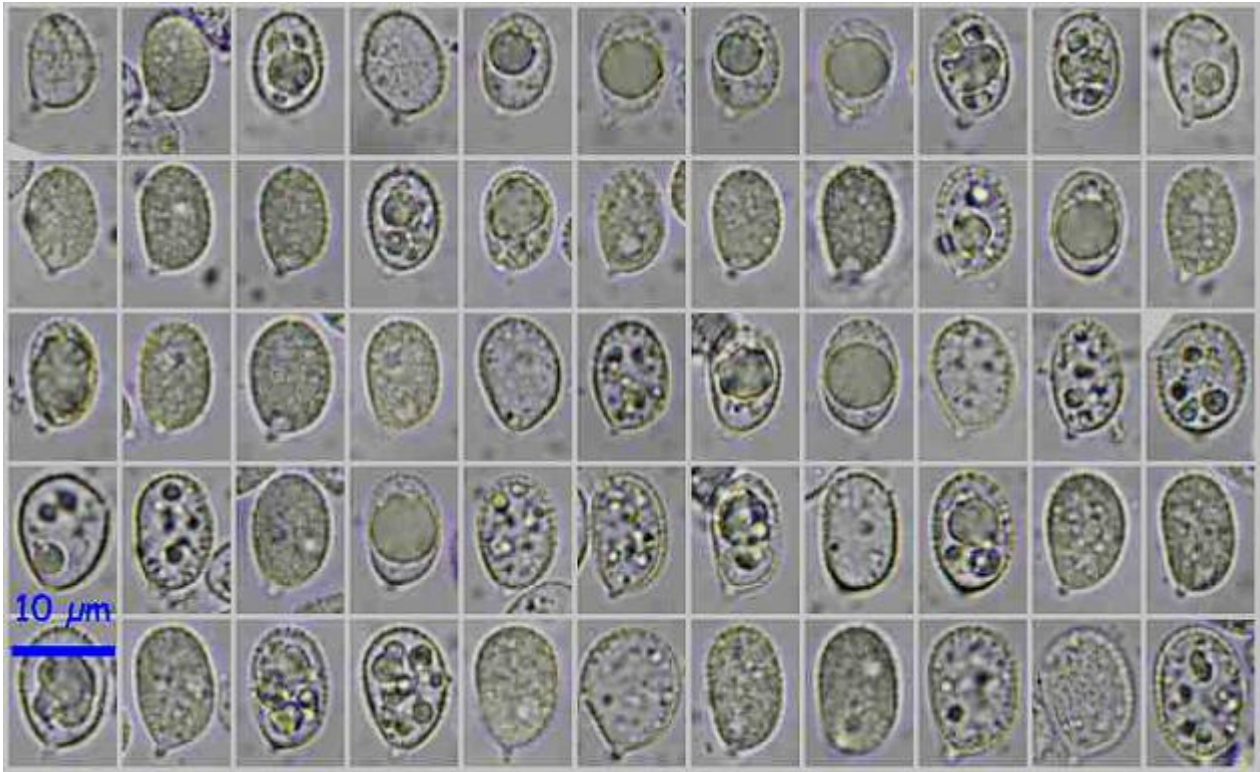
Huelva, Bonares, El Villar, 29SQB0320, 55 m, en pinar joven de *Pinus pinea* con *Cistus salvifolius*, suelo arenoso, 17-I-2015, leg. Francisco Sánchez, FSI 201502.

Descripción macroscópica:

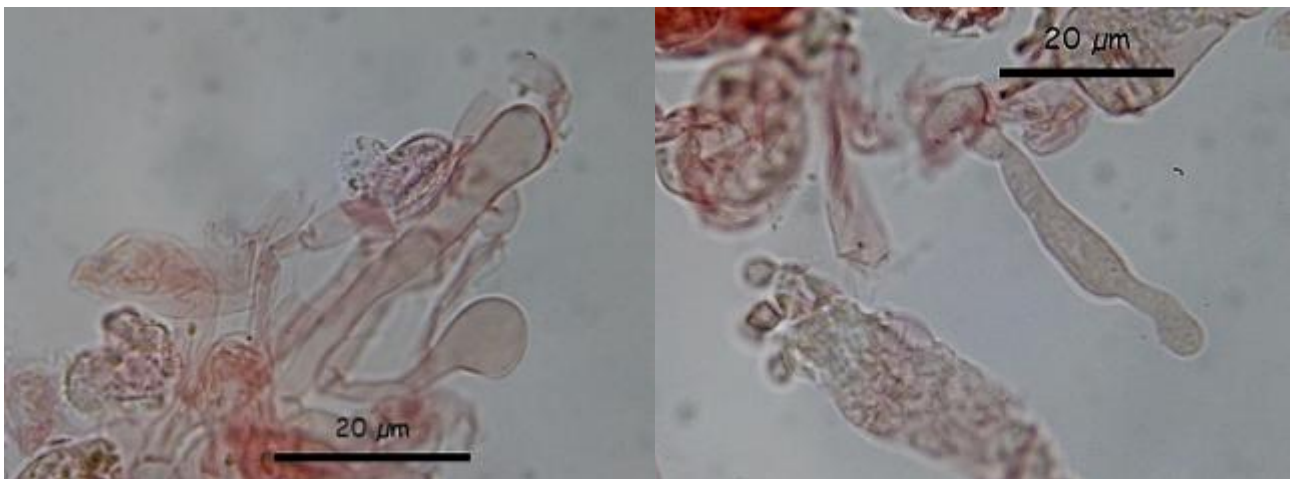
Píleo de 25-40 mm, hemiesférico, convexo, aplanándose después, umbilicado, con margen al principio incurvado y estriado por transparencia. **Cutícula** mate, algo fibrillosa, de color rojo ladrillo, anaranjado o pardo rojizo, aclarándose al deshidratarse. **Estípite** de 30-50 x 2-8 mm, cilíndrico, largo, fibroso, con estrías longitudinales blanquecinas muy evidentes, concolor al píleo o algo más claro. **Micelio** basal blanquecino. **Láminas** adnatas anchas, desiguales, separadas, rosa claro, oscureciéndose más tarde. **Carne** escasa, rosada. **Esporada** blanca.

Descripción microscópica:

Basidiosporas elipsoidales, ocasionalmente oblongas, espinosas, hialinas, a veces con una gran gútula central, de $(9,2-10,2 - 11,3(-13,0) \times (6,3-7,0 - 8,2(-9,1) \mu\text{m}$; $Q = (1,2-1,4 - 1,5(-1,6)$; $N = 69$; $Me = 11 \times 7,5 \mu\text{m}$; $Qe = 1,4$, con espinas de $0,7- 0,9 \mu\text{m}$, y apéndice hilar largo truncado de $1,3 - 2 \mu\text{m}$. **Basidios** tetraspóricos, clavados, de $(29,1-33,5 - 42,8 (-46,4) \times (14,7-15 - 17,8(-18,6) \mu\text{m}$; $Me = 37,4 \times 16,3 \mu\text{m}$, con esterigmas largos de $6-7 \mu\text{m}$. **Queilocistidios** cilíndricos, subclavados, a veces subcapitados, de $22,5 - 37,4 \times 4,8 - 8,4 \mu\text{m}$.



A. Esporograma . Agua x100



B. Queilocistidios. Rojo congo x1000



C. Basidios y queilocistidios Rojo Congo x1000



D. Esporas Agua x 1000

Observaciones:

Esta especie, típicamente asociada a pináceas aunque no exclusiva de ellas, se puede confundir macroscópicamente con otras especies del género, pero dentro de la subsección *Laccaria* (siguiendo a BALLERO&CONTU,1989), donde se engloban las especies de basidios tetraspóricos, sus esporas elipsoidales con espinas pequeñas < 1µm las separa del resto.

Laccaria laccata (Scop) Cooke, también de láminas rosadas, suele tener mayor porte (hasta 50 mm), sombrero con colores más claros y margen estriado o acanalado en la madurez, y esporas de anchamente elípticas a casi redondas con espinas algo más largas > 1 µm. Muy habitual en todo tipo de bosques.

Otras descripciones y fotografías:

- MUELLER M., GREGORY (1992) *Systematics of Laccaria (Agaricales) in the Continental United States and Canada, with discussions on extralimital taxa and descriptions of extant types. Fieldiana. Botany. New series, 30.*
- PAZMANY, D. 1994. *Zur systematik der gattung Laccaria Bk. et Br. Zeitschrift für Mykologie, Band 60 (1).*

Salvo indicación en contrario, las fotos están realizadas por Fco. Sánchez Iglesias