

Melanoleuca brevipes

(Bull) Pat, *Essai Tax. Hymenomic. (Lons-le Saunier): 158* (1900)



Tricholomataceae, Agaricales, Agaricomycetidae, Agaricomycetes, Agaricomycotina, Basidiomycota, Fungi

- ≡ *Agaricus brevipes* Bull., *Herb. Fr.* 11: tab. 521 (1791)
- ≡ *Gymnopus bevipis*. (Bull.) Gray, *Nat. Arr. Brit. Pl.* (London) 1: 609 (1821)
- ≡ *Tricholoma brevipes* (Bull.) P. Kumm., *Führ. Pilzk.* (Zerbst): 133 (1871)
- ≡ *Gyrophila brevipes* (Bull.) Quél., *Enchir. fung.* (Paris): 18 (1886)
- ≡ *Tricholoma melaleucum* subvar. *brevipes* (Bull.) Maire, *Bull. Soc. Hist. nat. Afr. N.* 7: 30 (1916)

Material estudiado:

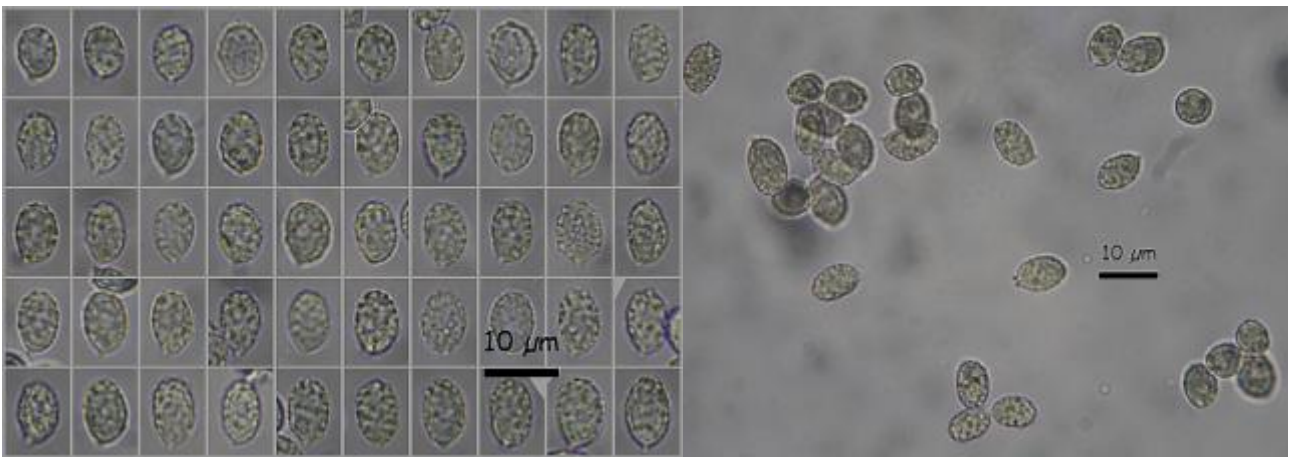
Huelva, Almonte, Pinar del Marqués, Arroyo de Zumajo, 29SQB2527, 65 m, 8-10 ejemplares, algunos unidos por el pie, en zona herbosa en mitad de un camino, entre un bosque mixto de *Pinus Pinea* con *Quercus súber* y una parcela de *Eucalyptus sp.*, sobre suelo arenoso, 21-XI-2014, leg. Francisco Sánchez, JA-CUSSTA 8063.

Descripción macroscópica:

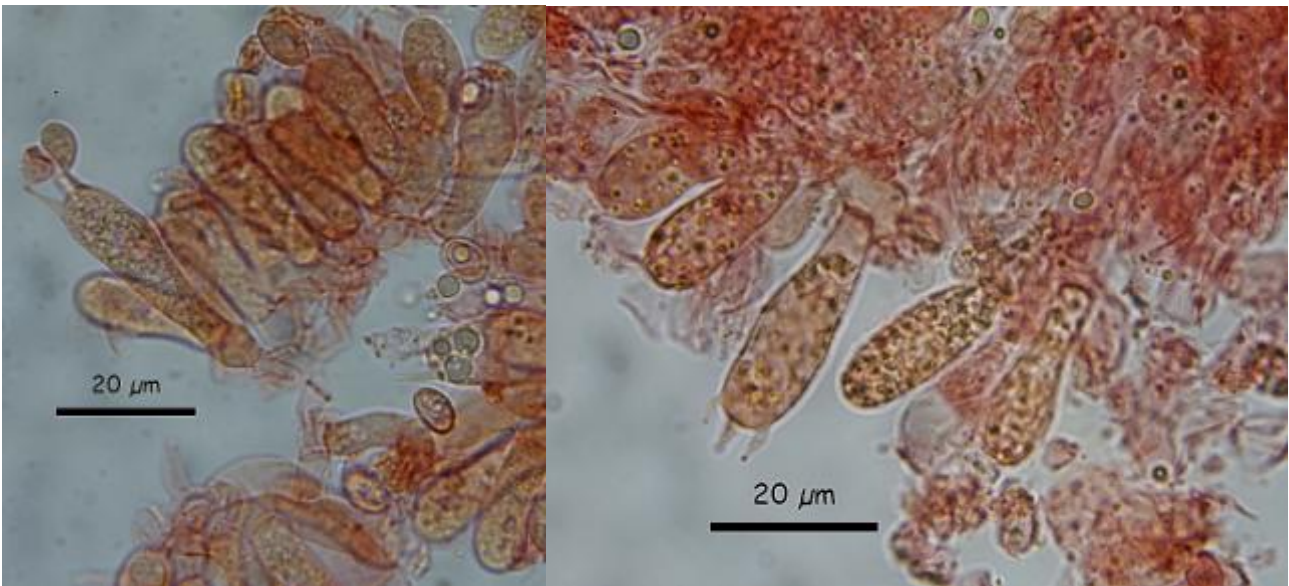
Píleo de 30-60 mm de diám., convexo, pronto aplanado, con el centro algo deprimido y con un pequeño mamelón, margen incurvado. **Cutícula** separable, lisa, gris parduzco, blanquecina por la esporada. **Estípite** de 20-50 x 4-9 mm, cilíndrico, con base bulbosa, fibroso, concolor al píleo, recorrido longitudinalmente por fibrillas más oscuras, pruinoso en la zona distal y micelio basal blanco. **Láminas** apretadas, desiguales, uncinadas, blancas, con arista entera. **Carne** del sombrero muy escasa, blanca, con sabor dulce; blanquecina en el pie, con el margen pardo, atacada por numerosas larvas.

Descripción microscópica:

Esporas elipsoidales, hialinas, de (7,1-)8,1-8,5 (-9,5) x (5,0-)5,5 - 5,7 (- 6,2) μm ; Q = (1,3-)1,5 (-1,7); N = 45; C = 95%; Me = 8,3 x 5,6 μm ; Qe = 1,5; con verrugas irregulares suavemente amilóides. **Basidios** clavados, tetraspóricos de (21,7-)26,8 - 29,2(-34,4) x (8,1-)9,9-10,8(-12,6) μm ; Me = 28,0 x 10,3 μm . **Queilocistidios** numerosos, en pelo de ortiga, con un septo, frecuentemente incrustados apicalmente, algunos bífidos y muchas veces con base ensanchada, prolongándose abruptamente hacia el cuello después del septo; cuello muchas veces con contenido oleoso. **Caulocistidios** numerosos en la parte superior del pie, de similar morfología a los del píleo. **Caulopellis** con hifas hasta de 12,3 μm de ancho. Hifas no fibuladas.



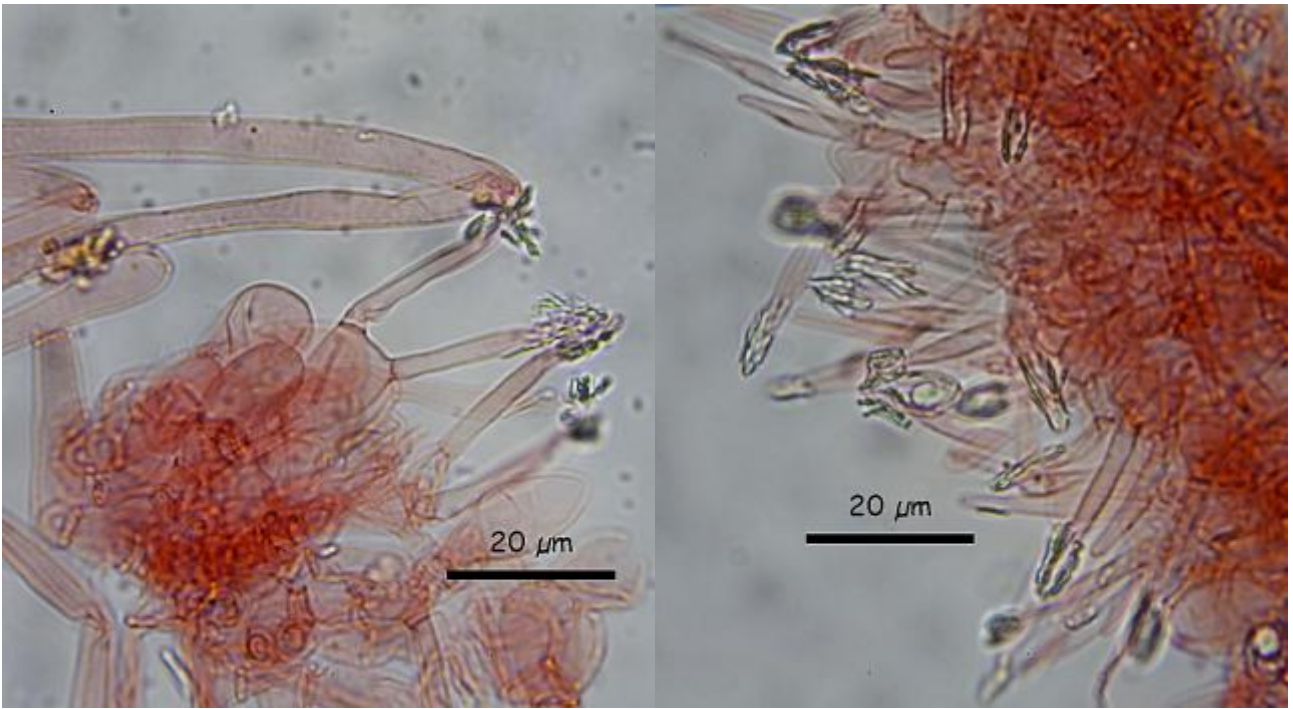
A. Esporas IKI x1000.



B. Basidios. Rojo congo x1000.



C. Queilocistidios. Rojo congo x1000.



D. Caulocistidios. Rojo Congo x1000.



E. Caulopellis. Rojo congo x1000.

Observaciones

Para la determinación y descripción de esta recolecta hemos seguido el trabajo de Bon (1990).

Esta especie, por sus queilocistios en pelo de ortiga, se encuadra dentro del subgénero *Urticocystis* Boekhout, y dentro de la Sección *Gramopodinae* Bon por su pie estriado con ápice pruinoso, no escumuloso. La Q esporal de 1,3-1,7 y sus cistidios con base hinchada repentinamente y a veces bífidos nos llevan a la Subsección *Gramopodinae* (Bon) Boekh, y su pie <2/3 del estípite nos deja en la estirpe *Brevipes*.

Esta especie, con láminas blanquecinas, sombrero oscuro y pie pequeño y concolor con rallado más oscuro, es graminícola, típica de prados, jardines y caminos herbosos. *Melanoleuca turrita* (Fr.) Sing tiene láminas grises de joven y pie más largo que el diámetro del píleo. *M. excissa* (Fr.) Sing. ss. Kuhn, tiene cistidios fusiformes a lageniformes (BREITENBACH, 1991). *M. grammopodia* (Bull.:Fr.) Pat. tiene también el pie más largo que el diámetro del sombrero (LLAMAS, 2003).

El IMBA contiene numerosas citas de esta especie en Almería, Cádiz, Córdoba y Jaén, pero no de recolectas en Huelva, por lo que con esta cita se amplía el área de distribución a esta provincia, y a esta baja altitud, ya que tampoco hemos encontrado citas andaluzas de recolectas a alturas inferiores a 250 m.

Otras descripciones y fotografías.

- BON, M. (1990). Les Tricholomes et ressemblants. Flore micologique d'Europe. Vol.2.:112-123.
- <http://www.asturnatura.com/especie/melanoleuca-brevipes.html>
- BASSO, M.T. & M. CANDUSSO (2002). *Note descrittive e tassonomiche su Melanoleuca brevipes*. G. Bresadola. Trento. Anno XLIV. N°1:44-51.
- FONTELAR R., M. GOTTARDI & R. PARA (2003). *Observazioni sul genere Melanoleuca*. Edizioni Candusso. Pars.XXV. Pág.22-25.
- BREITENBACH J. & F. KRANZLIN (1991). *Fungi of Switzerland Vol.3 Bolets and agarics. 1 st part*. Mykologica Lucern. Pág.246.
- LLAMAS B. & A. TERRÓN (2003). *Atlas fotográfico de los hongos de la Península Ibérica*. Celarayn Editorial. Pág.230.



Salvo indicación en contrario, las fotos están realizadas por Fco. Sánchez Iglesias