

# *Gyromitra accumbens*

E. Rahm ex Harmaja. *Karstenia* 26: 41 (1986)



*Discinaceae, Pezizales, Pezizomycetidae, Pezizomycetes, Pezizomycotina, Ascomycota, Fungi*

≡ *Discina accumbens* Harmaja. *Medardi*:27 (2002).

## Material estudiado:

España, Granada, Capileira, Parque Nacional de Sierra Nevada, ladera sur del pico Mulhacén, Barranco Peñón Negro, 37.023696N 3.320221W, 2.625 m, 2 ejemplares creciendo en talud herboso junto a un arroyo de deshielo, en suelo ácido, 27-IX-2014, leg. F. Sánchez, det. F. Sánchez, JA8079.

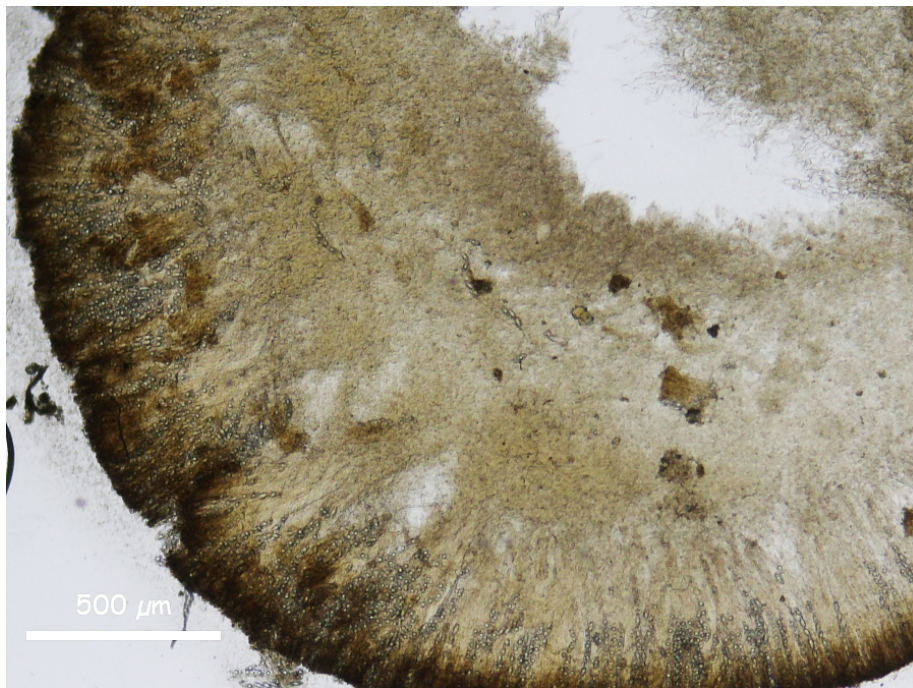
## Descripción macroscópica:

**Apotecio** disciforme, cortamente estipitado, convexo, con el centro deprimido, de 22-26 mm de diám. **Estípite** blanquecino, de 3-4 x 4-9 mm. **Himenio** con superficie irregular, algo deprimido en el centro y disminuyendo de grosor hacia el margen, de color marrón caramelo, oscureciéndose al final hasta quedar pardo castaño. **Cara externa** blanco ocráceo, color canela al final, glabra. **Carne** gruesa, de 2-3 mm, consistente, blanquecina, acuosa, sin olor ni sabor apreciable.

## Descripción microscópica:

**Ascas** cilíndricas, operculadas, octosporicas, uniseriadas, de ápices redondeados, con las bases atenuadas y sinuosas, a veces bifurcadas, en la base, octosporicas, de (413-)416 - 477 (-529) × (21,5-)22 - 27,8(-28) μm, Me = 457,5 × 24,4 μm. **Ascosporas** elíptico-fusoides o amigdaliformes, a menudo algo asimétricas, hialinas, con perisporio cianófilo en azul de cresilo, trigutuladas, con una gútula central, acompañada habitualmente de otras dos más pequeñas cerca de los extremos, lisas, de contenido intracelular algo dextrinóides con IKI, rematadas con casquetes apicales obtusos o truncados, amarillentos, muy finamente verrucosas, de 1-3 μm, de (28,4-)31,5 - 32,7(-35,8) × (14,1-)15,3 - 15,8(-17) μm, Q = (1,9-)2 - 2,1(-2,3), N = 40, Me = 32 × 15,6 μm, Qe = 2,1. **Paráfisis** cilíndricas, septadas, con ápice ensanchado de (8-)10,2-11,2(-13,4) μm, con pigmentación vacuolar de color pardo o pardo anaranjado, más abundante en el artículo terminal. **Excípulo ectal, medular y subhimenio** de *textura intricata*, con hifas hialinas, a menudo con artículos terminales hinchados, utriformes.



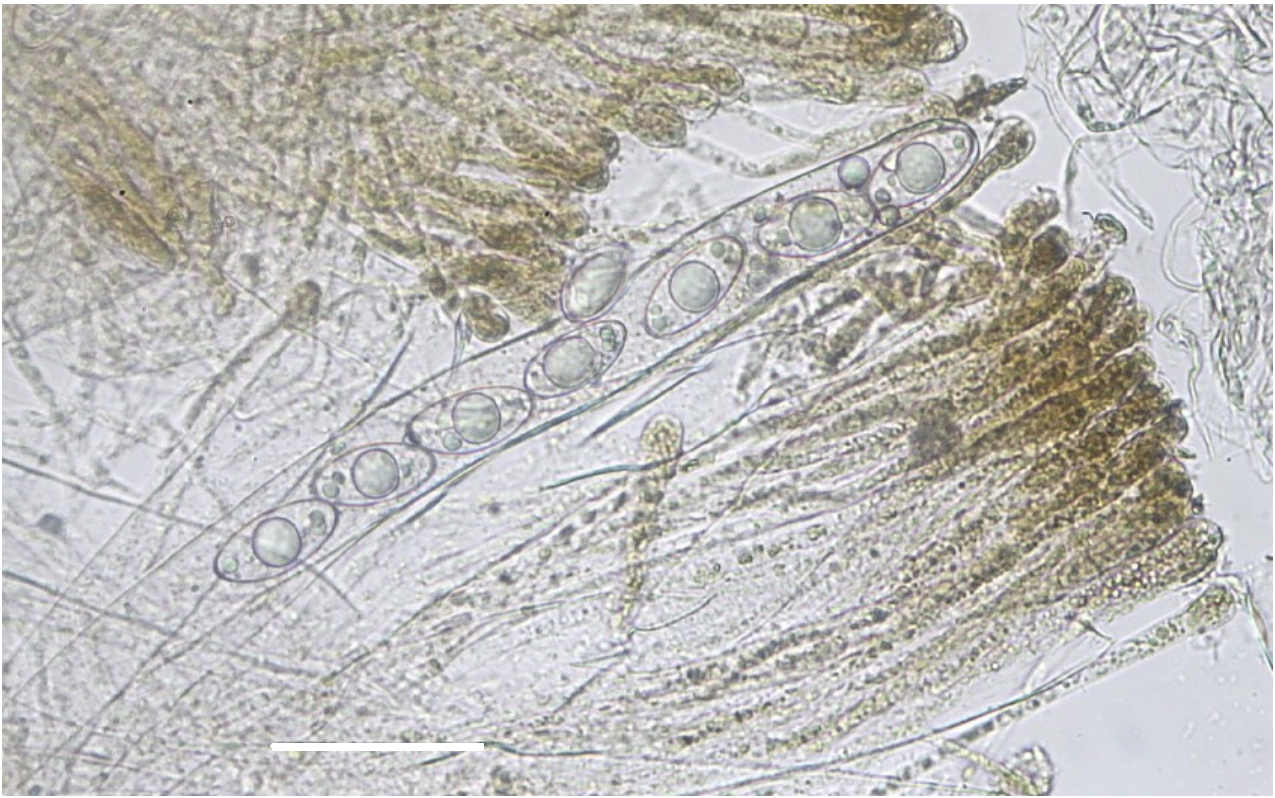


A. Corte apotecio. Agua.

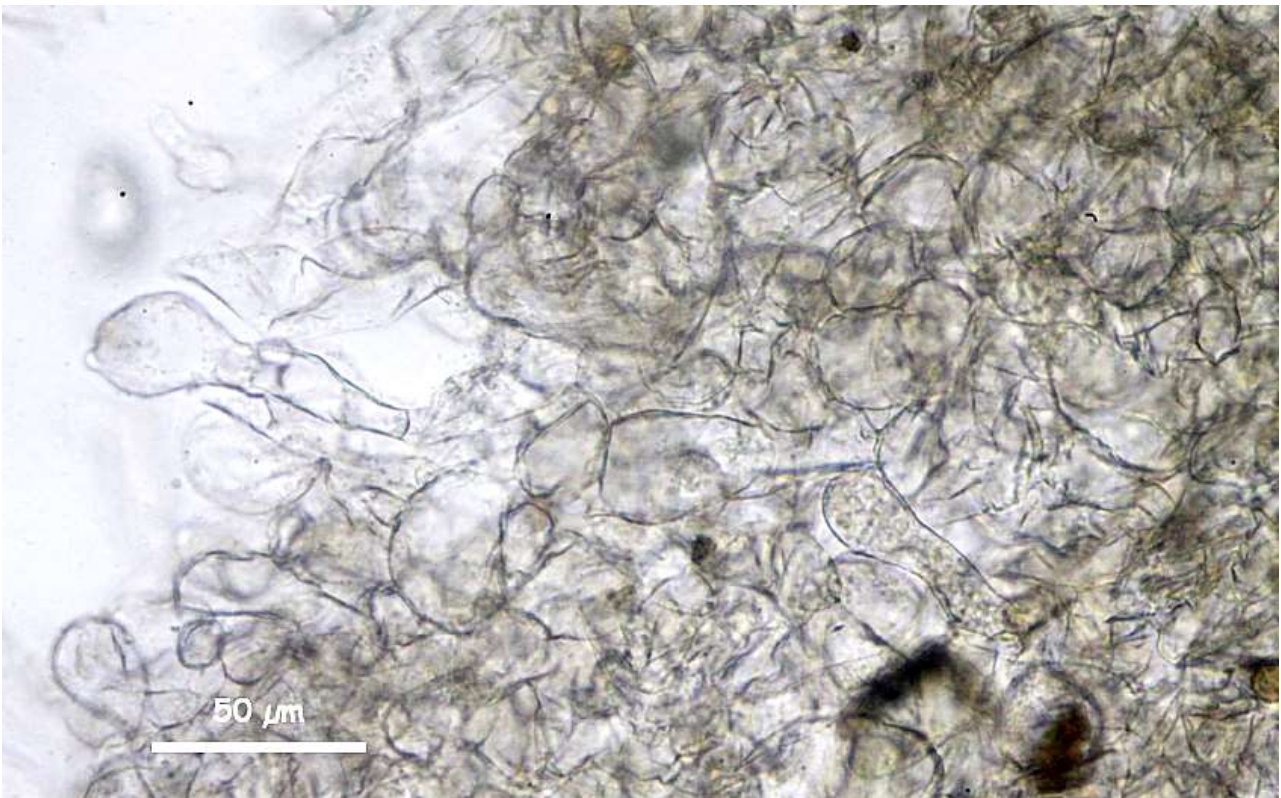


B. Ascas y paráfisis. Agua. Escala: 50  $\mu\text{m}$ .



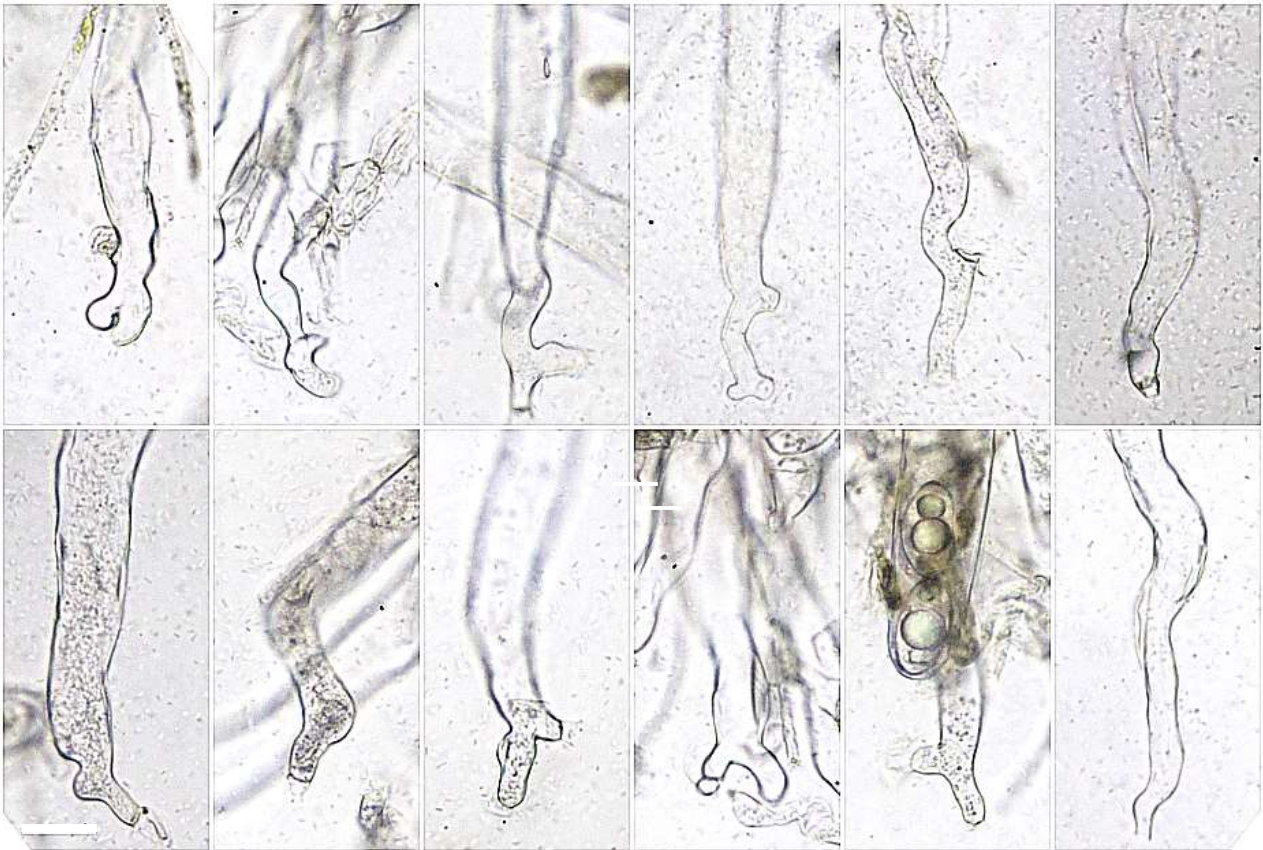


C. Paráfisis. Agua. Escala: 50  $\mu$ m.

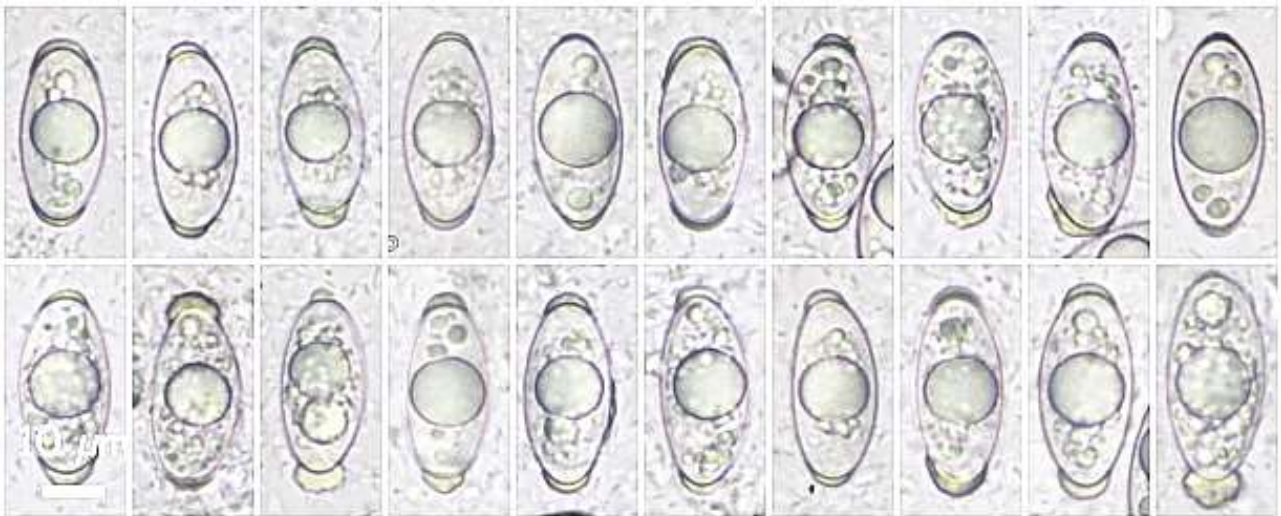


D. Excípulo ectal. Agua.

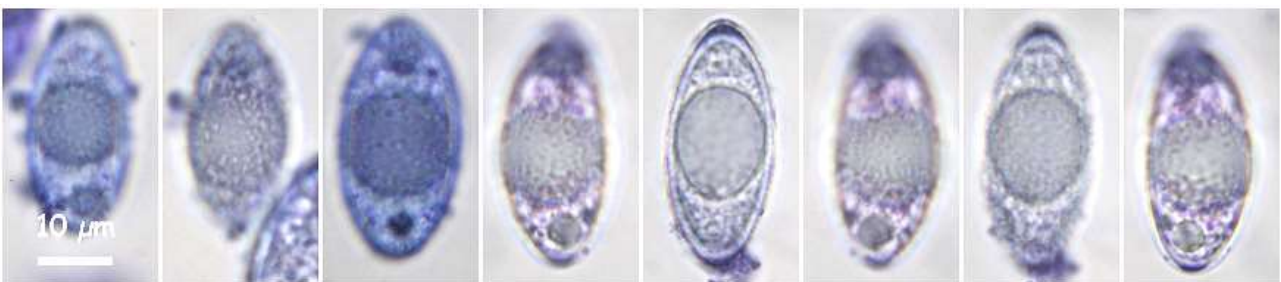




E. Base de las ascas. Agua. Escala: 20  $\mu\text{m}$



F. Ascosporas. Agua.



G. Decoración de las ascosporas. Tinta china azul.

## Observaciones

El estudio en el que se base esta ficha ya fue publicado por SÁNCHEZ, F. (2016).

En la familia Discinaceae VAN VOOREN (2009.a) incluye el género *Gyromitra* Fr. Las especies de este género suelen tener apotecios con carne gruesa, de 2-5 mm, no presentan setas en el himenio y tienen perisporio esporal cianófilo (ABBOTT & CURRAH, 1997). Por la morfología de los apotecios, y sus esporas trigutuladas y ornamentadas, esta especie se encuadra dentro del subgénero *Discina* (Fr.) Harmaja. Dentro de éste, VAN VOOREN (2009.a) distingue la sección *Pseudogyromitrae* Van Vooren, de apotecios estipitados y no cupuliformes. Y la sección *Discina*, de apotecios subestipitados y disciformes, donde nos situamos.

Esta especie se caracteriza por su himenio pronto coloreado de marrón canela que se oscurece en la madurez. De sus caracteres microscópicos destaca la decoración esporal y la morfología truncada de sus apículas.

La mayoría de las características micro y macroscópicas coinciden con las descritas por otros autores. El tamaño esporal es similar al descrito para esta especie en la bibliografía consultada, 28-33 (34) x (12) 13-15 (16)  $\mu\text{m}$ , Me = 29,2 x 13,7  $\mu\text{m}$  (VAN VOOREN, 2014), 28-32(-35) x 13-15 (-17)  $\mu\text{m}$  (RAHM, 1970), 35-40 x 12-14  $\mu\text{m}$  (MEDARDI, 2006) El ápice de las paráfisis son algo más ensanchados, 6-9  $\mu\text{m}$  (VAN VOOREN, 2014), 7-8  $\mu\text{m}$  (MEDARDI, 2006).

Algunos autores describen las esporas de esta especie como lisas (VAN VOOREN, 2009.b) y otros las describen como finamente verrucosas (MEDARDI, 2006) o con un ligero y uniforme retículo (RAHM, 1970). En este estudio se ha observado una decoración esporal finamente verrucosa, observable con Azul Cresilo o Tinta china azul. La ornamentación esporal es un carácter taxonómico cuyo estudio es importante a la hora de una correcta determinación de las especies de gyromitras. Es difícil obtener esporas maduras de los ejemplares de las colecciones objeto de estudio y a veces es necesario mantener los ejemplares en el refrigerador y a veces esperar a su putrefacción parcial (VAN VOOREN, 2009.b). Los ejemplares de esta colección estuvieron varios días refrigerados cerca del lugar de la recolección, y tuvieron un posterior traslado en coche sometidos a altas temperaturas, sufriendo putrefacción parcial antes de su estudio. Las esporas estudiadas se obtuvieron del líquido acumulado generado dentro del recipiente donde estuvieron las muestras.

También destaca en esta especie su hábitat, pertenece al cortejo de especies nivícolas. Es típica de bosques alpinos o subalpinos de coníferas o bosques mixtos (MEDARDI, 2006), y abundante en los Alpes, con citas en Francia, Italia y Suiza, habitualmente bajo abetos (*Picea abies*) y alerces (*Larix decidua*) (VAN VOOREN, 2014). Sin embargo los ejemplares aquí estudiados fueron recolectados en un canchal junto a un nevero a más de 2.500 m de altitud, junto al cauce de un arroyo de deshielo, crecían en el suelo sobre restos del matorral almohadillado típico de estas altitudes, formado sobre todo por *Genista versicolor*, *Cytisus galganoi* y *Erinacea anthyllis*, lejos de los bosques de coníferas del piso supramediterráneo de altitud inferior.

Especie muy poco iconografiada para la Península Ibérica. En 2018 es citada por Enrique Rubio en La Contienda (Navarra).

La especie más cercana es *Gyromitra leucoxantha* (Bres.) Harmaja, con cuyos ejemplares jóvenes se suele confundir, pero ésta tiene el himenio más oscuro, apículas esporales más largas, truncadas bifidas, y es típica de suelos carbonatados (VAN VOOREN, 2009).

## Bibliografía

- ABBOT, S. P. & R. S. CURRAH (1997) *Helvellaceae*: systematic revision and occurrence in northern and northwestern north America. *Mycotaxon*. Vol.112.
- SÁNCHEZ, F. (2016) *Gyromitra accumbens* E. Rahm ex Harmaja, un ascomiceto nivícola, nuevo para la flora micológica de España. *Micobotánica-Jaén* Año XI, nº4.
- VAN VOOREN, N. & MOREAU P. A. (2009.a) Essai taxinomique sur le genre *Gyromitra* Fr. *sensu lato* (Pezizales). 1. Introduction et systématique. *Ascomycete.org*. 1 (1): 3-6.
- VAN VOOREN, N. & MOREAU P. A. (2009.b) Essai taxinomique sur le genre *Gyromitra* Fr. *sensu lato* (Pezizales). 3. Le genre *Gyromitra* Fr., sous-genre *Discina*. *Ascomycete.org*. 1 (2): 3-13
- VAN VOOREN, N. (2014) Contribution à la connaissance des Pézizales (Ascomycota) de Rhone-Alpes. 1re partie. *Cahiers de la FMBDS*. 3: 1-148.
- MEDARDI, G. (2006) Il Genere *Discina* in Italia. *Rivista di Micologia*. 4: 303-328.
- RAHM, E. (1970) Uber einige *Rhizinaceae* aus dem Hochtal von Arosa. *SZP/BSM* 75:77-88.
- RUBIO, E. *Gyromitra accumbens*. <https://www.centrodeestudiosmicologicosasturianos.org/?p=5555>

Salvo indicación en contrario, las fotos están realizadas por Fco. Sánchez Iglesias ©