

Hebeloma birrus (Fr.) Gillet, (1874)



COROLOGÍA

Registro/Herbario	Fecha	Lugar	Hábitat
FP09121203 Leg.: F. Pancorbo Det.: F. Pancorbo, E. Grilli	12/12/2009	El Carro del Diablo UTM: 30TVL 229 287 Altura: 1518 msnm	Bosque de pino albar (<i>Pinus sylvestris</i>)

TAXONOMÍA

- **Citas en listas publicadas:** Saccardo's Syll. fung. V: 794; XII: 958; XIX: 818 | Index of Fungi 4: 627
- **Posición en la clasificación:** *Strophariaceae*, *Agaricales*, *Agaricomycetidae*, *Agaricomycetes*, *Basidiomycota*, *Fungi*
- **Sinonimia:**
 - *Agaricus birrus* Fr., Epicr. syst. mycol. (Upsaliae): 179 (1838) [1836-1838]
 - *Hebeloma birrus* (Fr.) Gillet, (1874) var. *birrus*
 - *Hebeloma danicum* Gröger, Z. Mykol. 53(1): 53 (1987)
 - *Hebeloma pumilum* J.E. Lange, Fl. Agaric. Danic. 5(Taxon. Consp.): IV (1940)
 - *Hebeloma spoliatum* sensu NCL (1960), auct. mult.; fide Checklist of Basidiomycota of Great Britain and Ireland (2005)

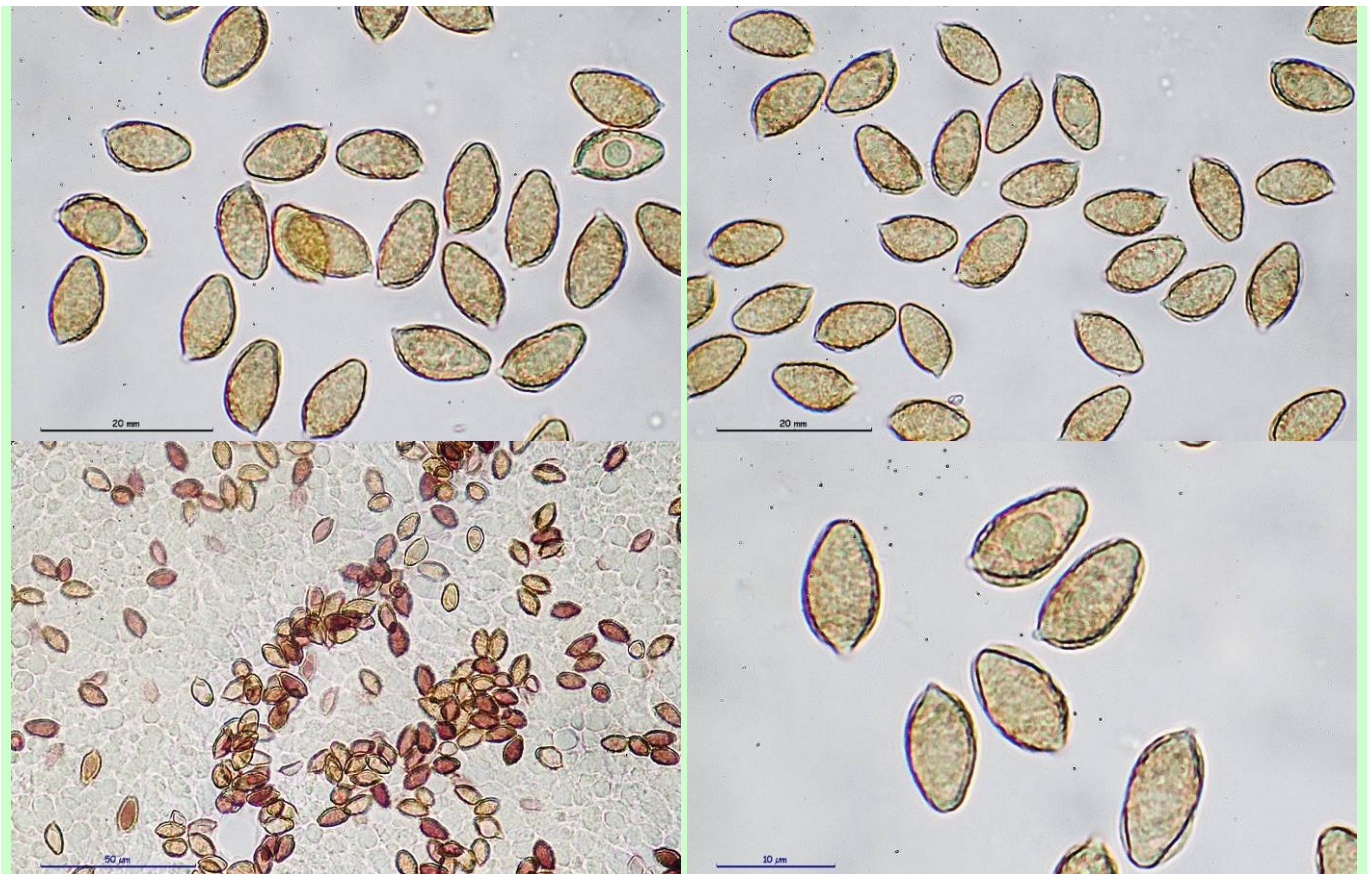
DESCRIPCIÓN MACRO

Píleo: De 30-50 mm de diámetro. Láminas adnatas a libres, blanco-cremosas, sin exudaciones aparentes

Estípite: De 70-120 X 4-5 mm, cilíndrico, muy radicante hasta la mitad de su longitud.

Contexto: Color de la carne blanco-cremoso, higrofana, olor débil a cacao, sabor amargo al cabo de un rato.

DESCRIPCIÓN MICRO



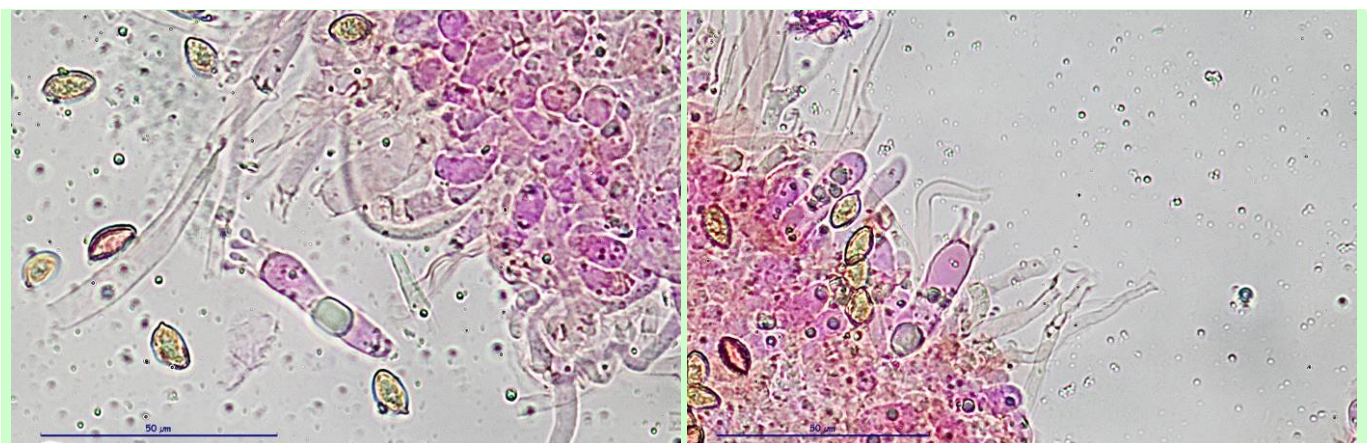
1. Esporas bastante rugosas O3, fuertemente dextrinoides D3. Se observa perisporio desprendido en bastantes esporas P3 (1000x Agua)

Medida de esporas tomadas de esporada en agua.

8.2 [8.9 ; 9.2] 10 x 4.6 [4.9 ; 5] 5.3 µm

Q = 1.7 [1.8 ; 1.8] 2 ; N = 52 ; C = 95%

Me = 9.06 x 4.98 µm; Qe = 1.82

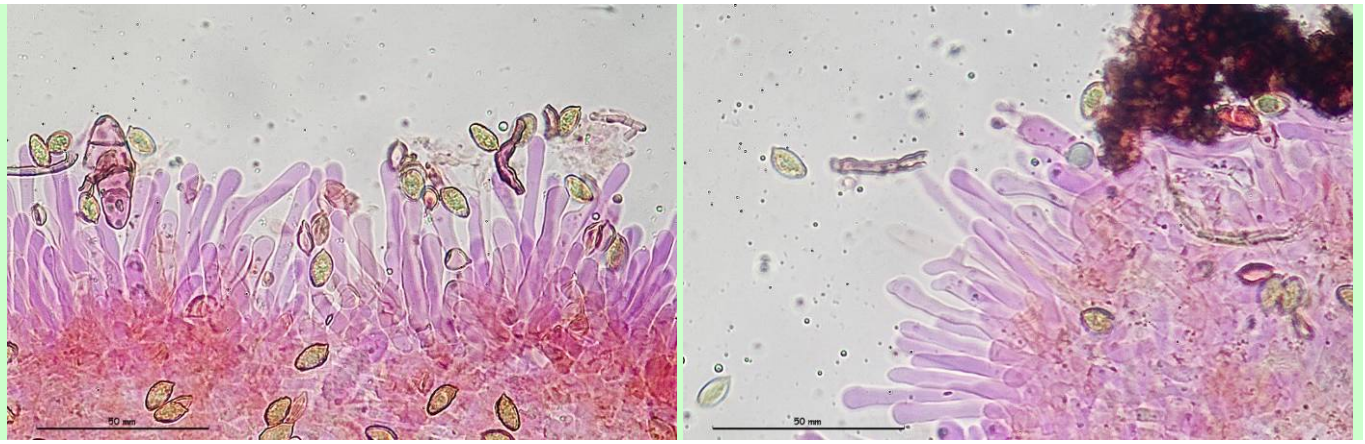


2. Basidios tetraspóricos (400x, RC+F)

Medida de basidios.

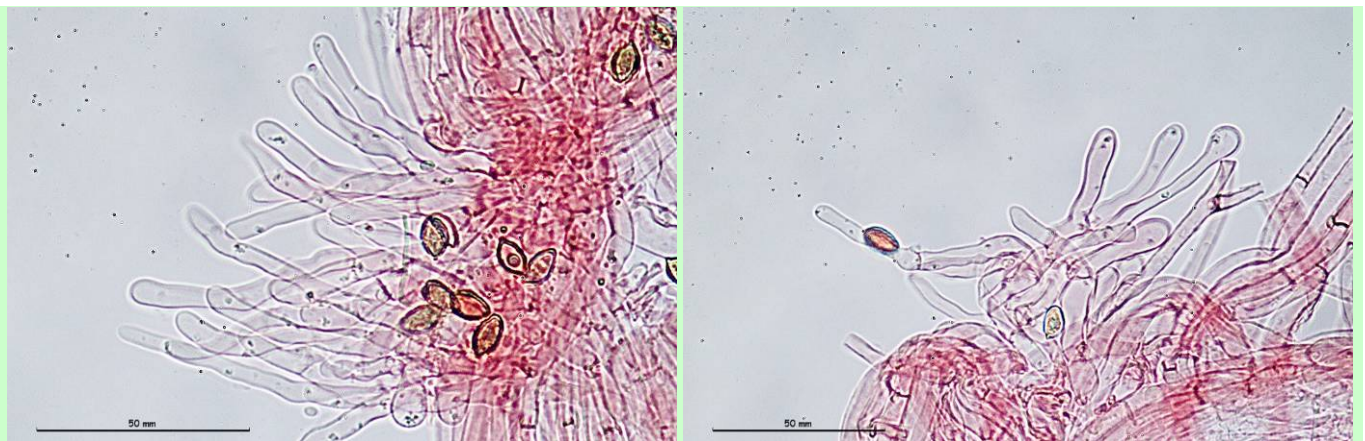
23.4 [28 ; 33.7] 38.3 x 6.5 [7.5 ; 8.7] 9.7 µm

Me = 30.84 x 8.06 µm

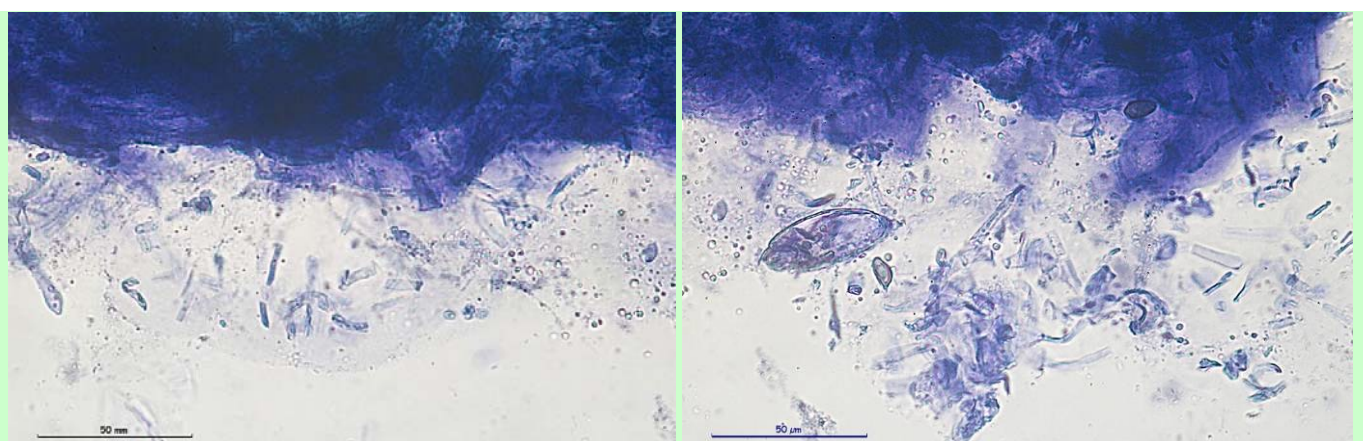


3. Queilocistidios mayoritariamente cilíndricos, algunos con el ápice ligeramente ensanchado o bifurcado (400x RC+F)

Queilocistidios: (Longitud x max. ancho cerca del ápice x max. ancho parte media x max. ancho tercio inferior).
 27.7 [38.3 ; 43.1] 53.7 x 3.4 [5 ; 5.8] 7.5 x 3.1 [4.2 ; 4.6] 5.7 x 2.4 [4.2 ; 5] 6.8 µm
 Me = 40.73 x 5.42 x 4.4 x 4.58 µm



4. Caulocistidios en la parte superior del estípite, similares a los queilocistidios (400x RC)



5. Pileipellis en ixocutis (400x)

Medida de la capa gelatinosa:
 55.3 [57.9 ; 65] 67.6 µm

OBSERVACIONES

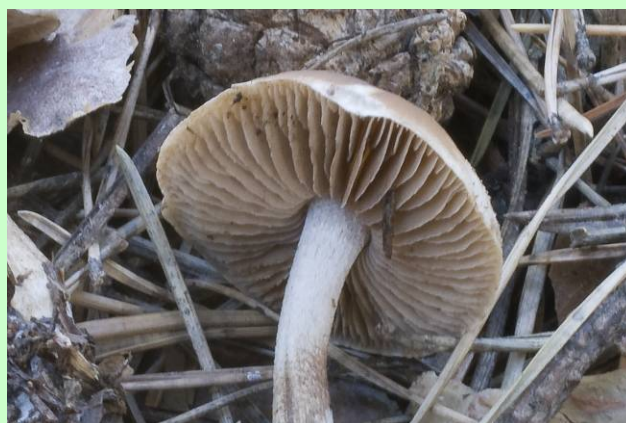
La ausencia de velo universal, el pie claramente radicante, el olor distinto del rafanoide, no intenso, encuadra este taxon en la Sección *Myxocybe* (Fayod) Konr. & Maubl. Por otro lado, las esporas fuertemente dextrinoides, con el perisporio desprendido en una gran parte de ellas nos lleva a la Subsección *Scabrispora* Romagn.

Parece ser una especie con apetencias ecológicas nitrogenadas, así, se encuentra en áreas quemadas, zonas estercoladas o áreas con influencia de orinas. Aunque preferentemente se encuentra bajo coníferas, también aparece bajo planifolios o incluso fuera de áreas boscosas (VESTERHOLT, J. 2005).

Recolecta confirmada por Edmondo Grilli.

OTRAS DESCRIPCIONES Y FOTOGRAFÍAS

- RUBIO, E. "Asturnatura" (2008). <http://www.asturnatura.com/fotografia/setas-hongos/hebeloma-birrus-fr-sacc-1/5950.html> [Consulta: 21 febrero 2010]
- SAITTA, S. "Forum di Micologia AMB Gruppo di Muggia e del Carso" (2008): <http://www.ambmuggia.it/forum/index.php?showtopic=6079> [Consulta: 21 febrero 2010]
- VESTERHOLT, J. (2005). *The genus Hebeloma*. Fungi of Northern Europe, VOL. 3. 146 pp.



Detalles: pie radicante, píleo y láminas

Citas: