

Alnicola scolecina (Fr.) Romagn., Bull. trimest. Soc. mycol. Fr. 58: 121 (1944)
[1942]



COROLOGÍA

Registro/Herbario	Fecha	Lugar	Hábitat
FP09041803 Leg.: J. Cuesta, M.A. Ribes, F. Pancorbo Det.: F. Pancorbo	18/04/2009	Puente San Antonio. Rio Guadalix 650 msnm. 30TVL 482 343	Bajo <i>Alnus glutinosa</i>

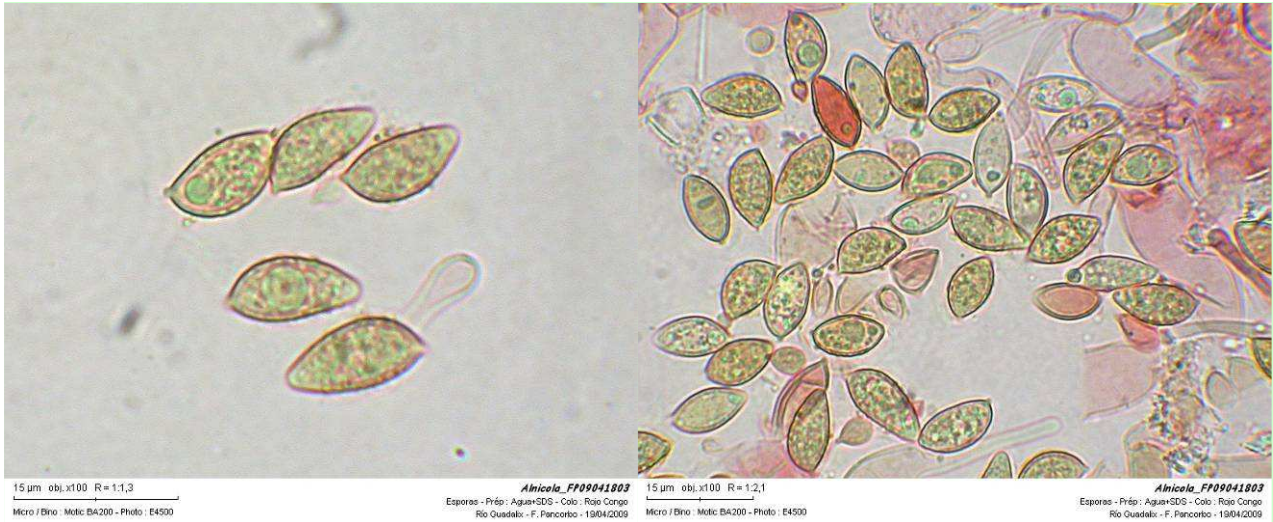
TAXONOMÍA

- **Citas en listas publicadas:** Saccardo's Syll. fung. XXVI: 815 | Petrak's Lists volume 5, 6.
- **Posición en la clasificación:** *Strophariaceae*, *Agaricales*, *Agaricomycetidae*, *Agaricomycetes*, *Basidiomycota*, *Fungi*
- **Sinónimos:** • MOUREAU P.-A. (2005).
 - *Basionym:* *Agaricus scolecinus* Fr., Epicr.: 194 (1838).
 - ≡ *Naucoria scolecina* (Fr.) Quél., Champ. Jura Vosges: 438 (1875).
 - ≡ *Hylophila scolecina* (Fr.) Quél., Ench. Fung.: 101 (1886).
 - ≡ *Hylophila sideroides* var. *scolecina* (Fr.) Quél., Fl. Mycol.: 87 (1888).
 - ≡ *Alnicola scolecina* (Fr.) Romagn., Bull. Soc. mycol. France 58 (4): 122 (1942).

DESCRIPCIÓN MACRO

- **Dimensiones píleo:** 13-20 X 3-5 mm
- **Dimensiones estípite:** 10-18 x 2-3 mm
- **Contexto:** olor no apreciado.

DESCRIPCIÓN MICRO



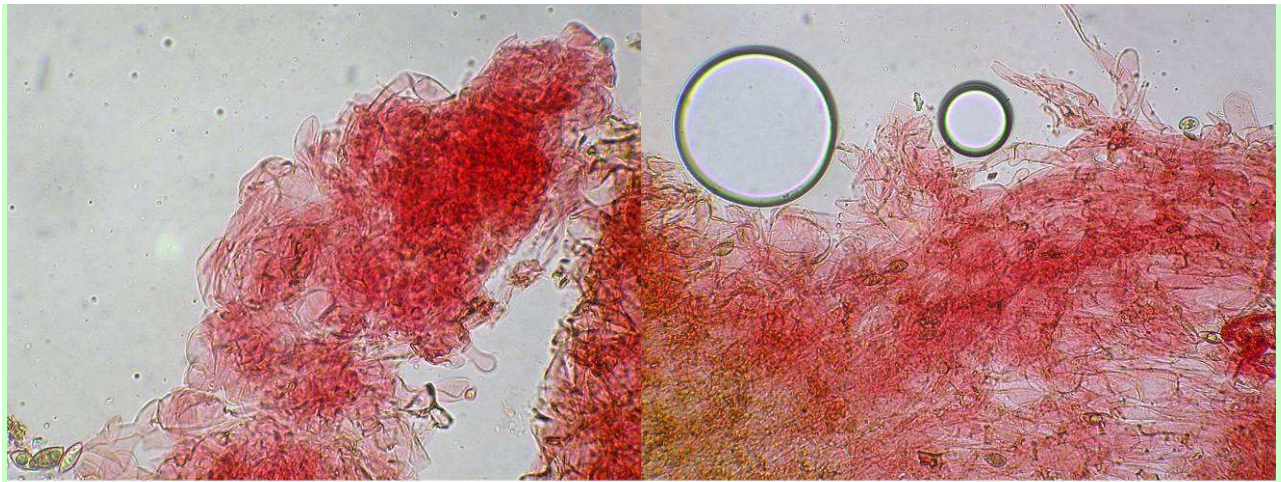
1. Esporas elipsoides-amigdaliformes con ornamentación ligeramente verrucosa.

Medidas esporas (1000x)
10,1 [11,9 ; 12,4] 14,2 x 5,6 [6,4 ; 6,6] 7,4 µm
Q = 1,6 [1,9 ; 1,9] 2,2 ; N = 70 ; C = 95%
Me = 12,16 x 6,46 µm; Qe = 1,89



2. Queilocistidios lageniformes, en pelo de ortiga, de cuello fino y capitados. Pleurocistidios no observados

Medidas (400x):
Queilocistidios:
35.4 [45.6 ; 51.9] 62.2 x 8.1 [9.9 ; 11] 12.8 µm
Me = 48.79 x 10.45 µm
Cuello:
12 [22.2 ; 28.5] 38.7 x 1.5 [2.8 ; 3.6] 4.8 µm
Me = 25.34 x 3.17 µm



10 µm obi, x40 R= 1,2,1
Micro / Bino : Motic BA200 - Photo : E4500

Alnicola_FP09041803
Cutícula - Prío : Agua+SDS - Colo : Roto Congo
Río Guadalupe - F. Pancorbo - 1904/2009

10 µm obi, x40 R= 1,2,8
Micro / Bino : Motic BA200 - Photo : E4500

Alnicola_FP09041803
Cutícula - Prío : Agua+SDS - Colo : Roto Congo
Río Guadalupe - F. Pancorbo - 1904/2009

3. Cutícula de elementos subglobosos encadenados con artículos terminales fusiformes(400x)



15 µm obi, x40 R= 1,1,3
Micro / Bino : Motic BA200 - Photo : E4500

Alnicola_FP09041803
Caulocistidio parte superior del pie - Prío : Agua+SDS - Colo : Roto Congo
Río Guadalupe - F. Pancorbo - 1904/2009

15 µm obi, x40 R= 1,2,1
Micro / Bino : Motic BA200 - Photo : E4500

Alnicola_FP09041803
Caulocistidio parte superior del pie - Prío : Agua+SDS - Colo : Roto Congo
Río Guadalupe - F. Pancorbo - 1904/2009

4. Caulocistidios (X400)

OBSERVACIONES

Especie exclusiva de *Alnus*. *Alnicola fellea* es muy parecida pero está ligada a *Betula* y los cistidios no son capitados. *A. subconspersa*, también bajo *Alnus*, sus basidiomas son más pequeños con cistidios no capitados y estructura cuticular distinta.

OTRAS DESCRIPCIONES Y FOTOGRAFÍAS

- BON, M. (1992) Clé monographique des especies galero-naucoriodes. *Doc. Mycol.* XXI (84): 13
- BREITENBACH, J., KRÄNZLIN, F. (2000) *Champignons a lames 3ème partie*. Cortinariaceae. En *Champignons de Suisse*. Lucerne : Édition Mycologia Lucerne 2000, Tome 5, N°135 , p. 130
- JAMONI, P.G (2001). *Reperti rari e nuovi della zona montana e subalpina della Valesia*. Alassio Edizioni Candusso, FND Pars XIV, p. 49.
- MOUREAU P.-A. (2005). A nomenclatural revision of the genus *Alnicola* (Cortinariaceae). *Fungal Diversity* 20: 121-155

