

# *Comatricha parvula*

G. Moreno, López-Villal., A. Castillo & J.R. García, *Mycotaxon* 133(3): 532 (2018)



*Amaurochaetidae, Stemonitida, Columellinia, Myxogastrea, Mycetozoa, Amoebzoa, Protozoa*

## Sinónimos homotípicos:

Ninguno

## Material estudiado:

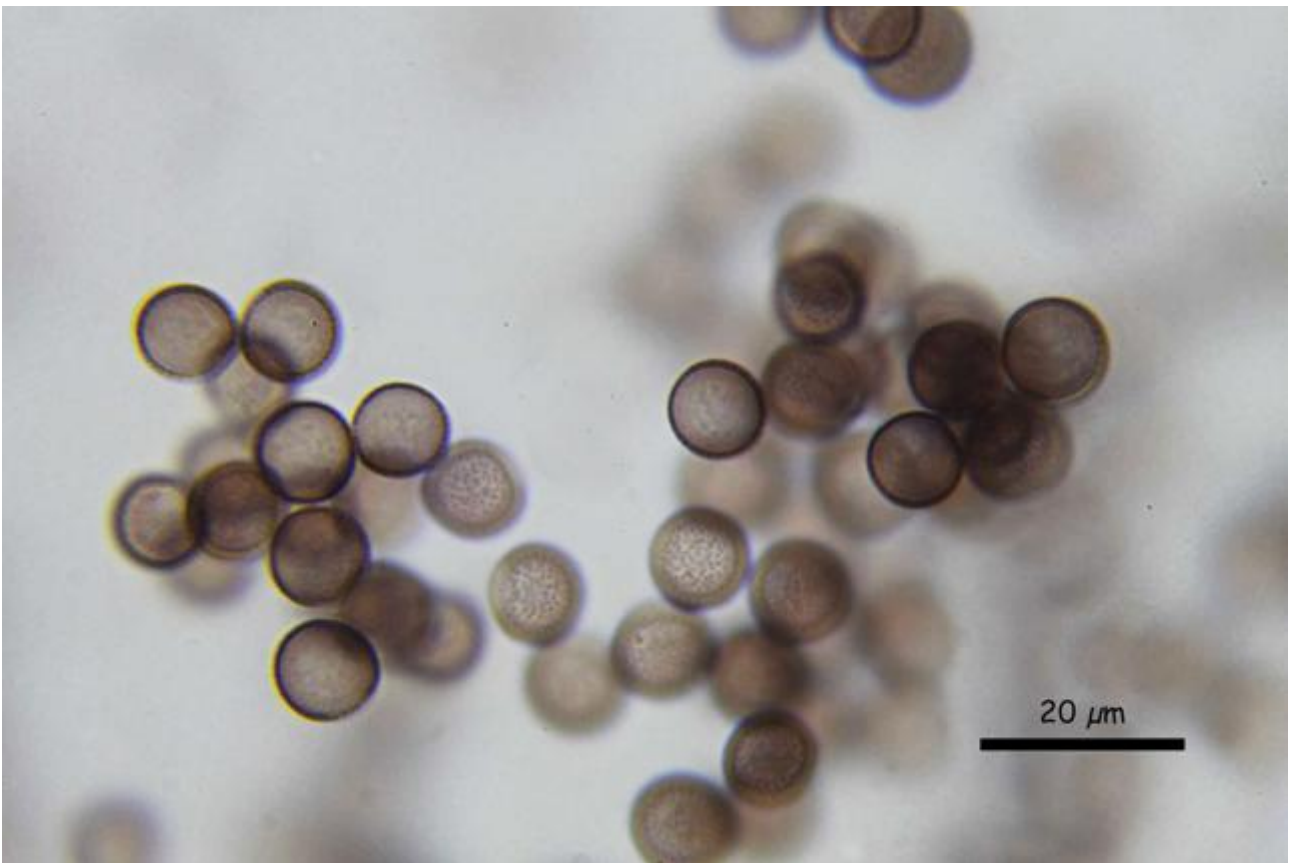
España, Extremadura, Badajoz, Azuaga, Corral de Vity Morillo, 30STH6637, 580 m, en madera de *Pinus nigra*, 5-XII-2019, leg. J.R. García, JA-CUSSTA-9189.

## Descripción macroscópica

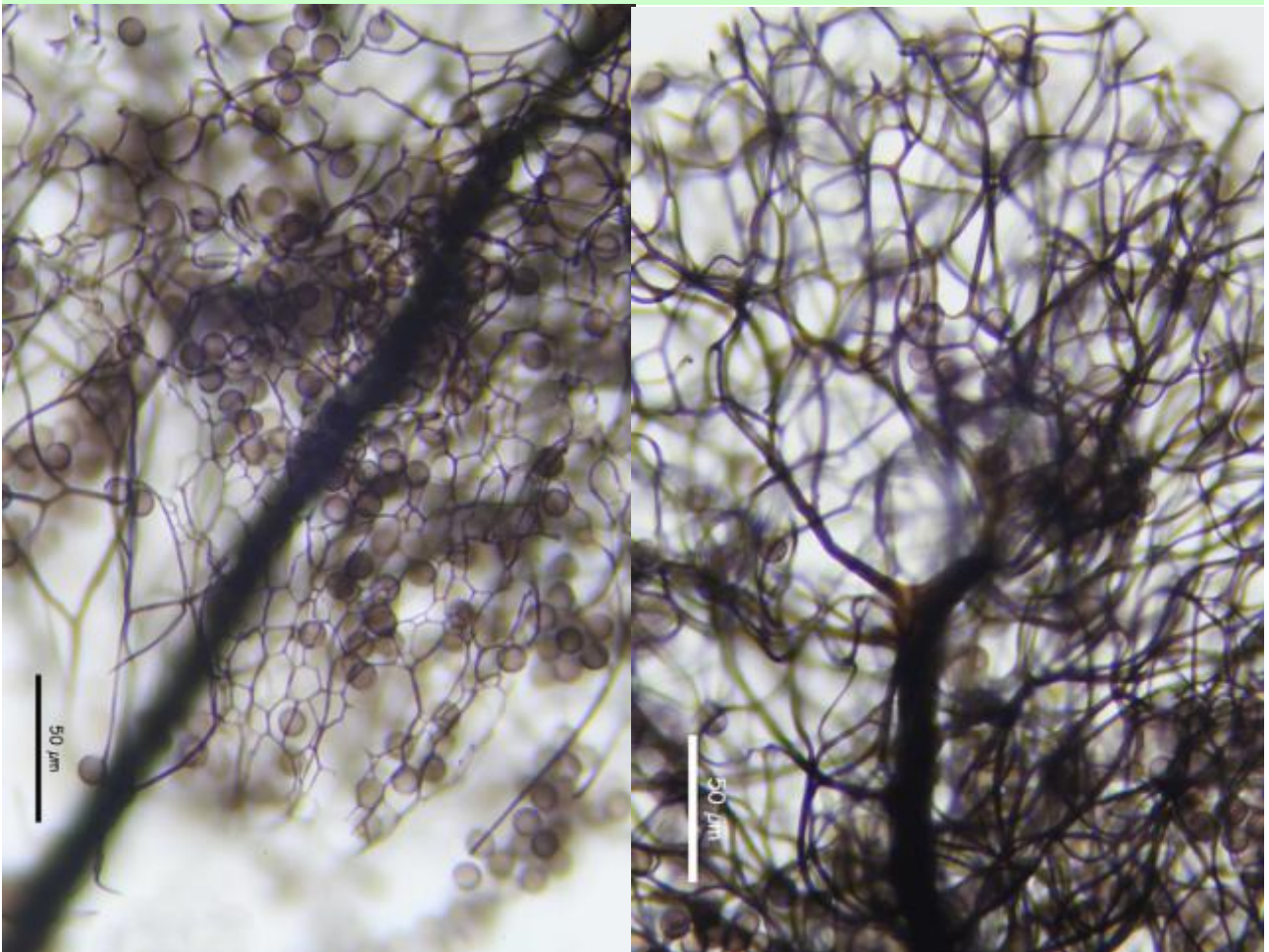
**Esporocarpos** estipitados, dispersos a gregarios, a veces formando grandes colonias, de 1,2-2,0 mm de altura. **Esporoteca** ovoide o ligeramente prolata de 0,5-0,9 mm de altura. **Estípite** al menos tan largo como la esporoteca e incluso más largo, marrón con una base fibrosa marrón rojiza.

## Descripción microscópica

**Columela** casi alcanzando la parte superior de la **esporoteca**, terminando en 2-5 cortas ramas. **Capilicio** denso extendiéndose desde la columela en unas ramas principales más o menos perpendiculares, formando una bien desarrollada red externa en la mitad inferior de la esporoteca, filamentos del capilicio espinosos y ampliamente dicotómicos en los extremos. **Collar** presente en la base de la esporoteca. **Esporas** globosas a subglobosas, marrón-violáceas al microscopio, verrucosas, de  $(9,3-9,6-10,5(-10,8) \times (8,3-9,0-10,1(-10,7) \mu\text{m}$ ; Q = 1,0 -1,1(-1,2); N = 50; Me =  $10,0 \times 9,5 \mu\text{m}$ ; Qe = 1,1.



A. Esporas. Hoyer.



B. Hoyer. Izda. Capilicio red externa y esporas. Dcha. Columela y capilicio.



C. Collar peridio. Hoyer.



D. Esporocarpos.



E. Sporocarpo, capilicio y cristales de calcio.

#### Observaciones

Una especie morfológicamente similar es *Comatricha laxa* Rostaf., que tiene un estípite más largo y un capilicio que es totalmente laxo y, por lo tanto, no forma una red externa. *Comatricha ellae* Härk., también es una especie pequeña, pero su capilicio es más laxo que en *C. parvula* y carece de ramas en el ápice de la columela. *Comatricha variabilis* R.K. Chopra & T.N. Lakh., tiene estípites más largos (dos veces la longitud de la esporoteca), su capilicio carece de una bien desarrollada red en la base esporotecal y ramas en el ápice columelar, y sus esporas son más grandes de 10-12,5  $\mu\text{m}$  de diámetro. *Comatricha microcarpa* (Meyl.) Kowalski, otra especie similar, tiene esporas de 11-13  $\mu\text{m}$  de diámetro y un capilicio rígido, escaso, que, a menudo, comprende solo 5 o 6 ramas principales, que se dividen una o dos veces más para afinarse hacia las extremidades libres sin anastomosis (MORENO & *al.*, 2018). Agradecimientos a Juan Ramón García por la cesión de la muestra que ha permitido la realización de esta ficha.

#### Otras descripciones y fotografías

- MORENO G., A. LÓPEZ-VILLALBA, A. CASTILLO & J.R. GARCÍA (2018) *Comatricha parvula* sp. nov. and other myxomycetes recorded from Extremadura (Spain). *Mycotaxon* **133** (3): 532.

Salvo indicación en contrario, las fotos están realizadas por Juan F. Moreno.