

Macowanites vinaceodorus

Calonge & J.M. Vidal, *Mycotaxon* 79: 2 (2001)



Russulaceae, Russulales, Incertae sedis, Agaricomycetes, Agaricomycotina, Basidiomycota, Fungi

Material estudiado:

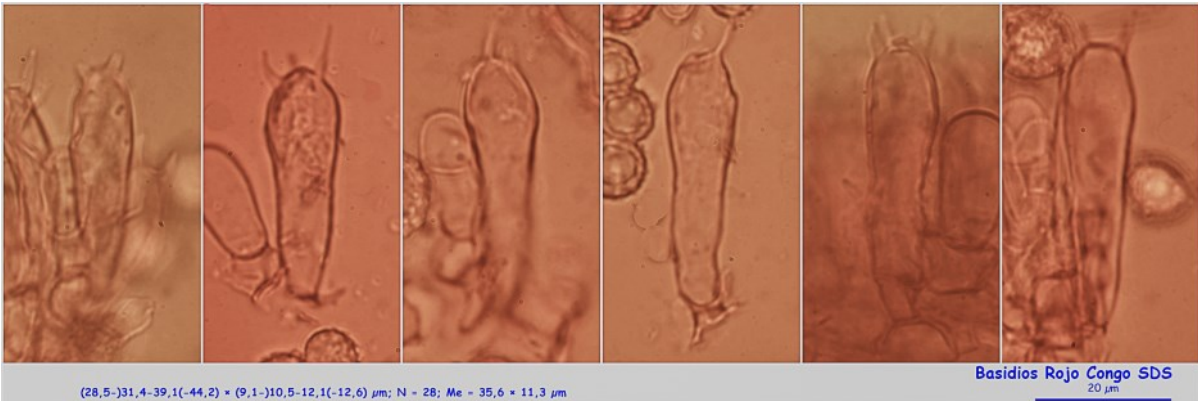
España, Huelva, Moguer, Parador de Mazagón, 29SPB9809, 46 m, en suelo en duna fija bajo *Pinus pinea*, 8-I-2018, leg. Dianora Estrada, Mariano Merino y Demetrio Merino, JA-CUSSTA: 9111.

Descripción macroscópica:

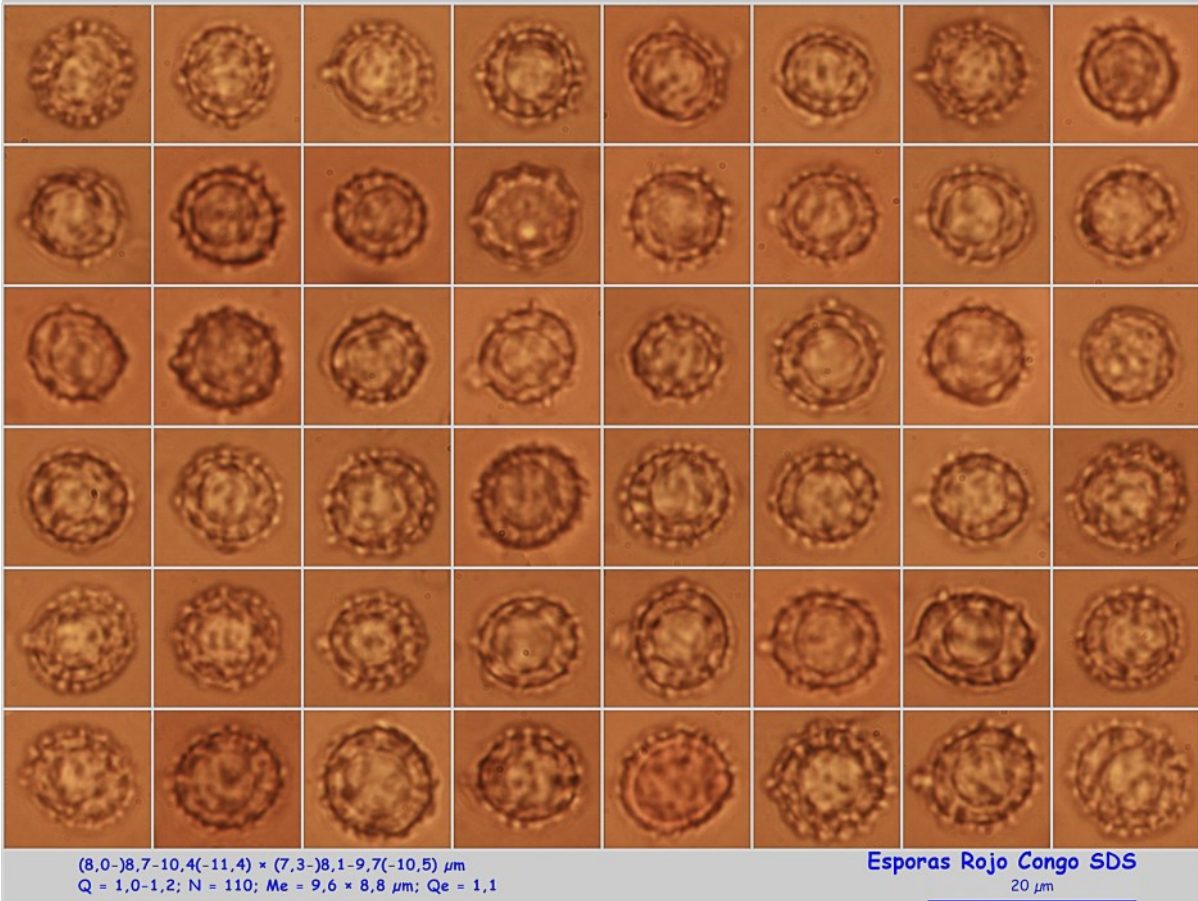
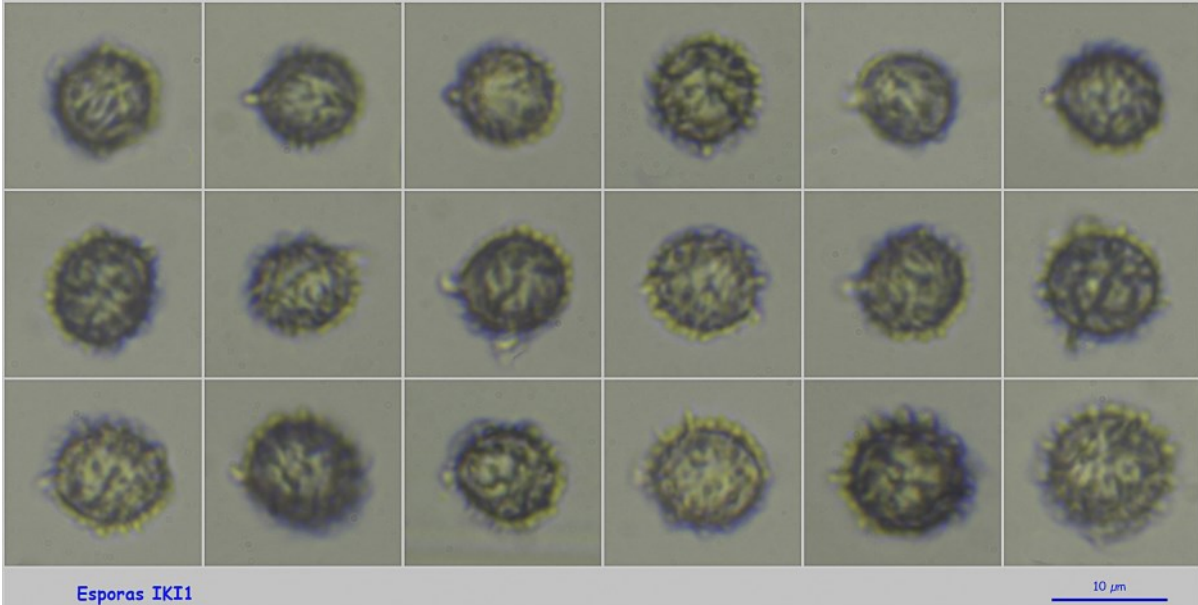
Pileo de 31-59 mm, de convexo a plano convexo, con margen más o menos lobulado, blanquecino a blanco rosáceo, con tonos purpúreo violáceos en la madurez, más oscuro en el centro. **Gleba** locular a pseudolaminada, de color amarillo crema a anaranjado, libre con respecto al estípite. **Estípite** de 16-65 x 7-23 mm, cilíndrico y un poco ensanchado en la base, de color blanco con algún tono rosado. **Olor** vinoso, a barrica o bodega.

Descripción microscópica:

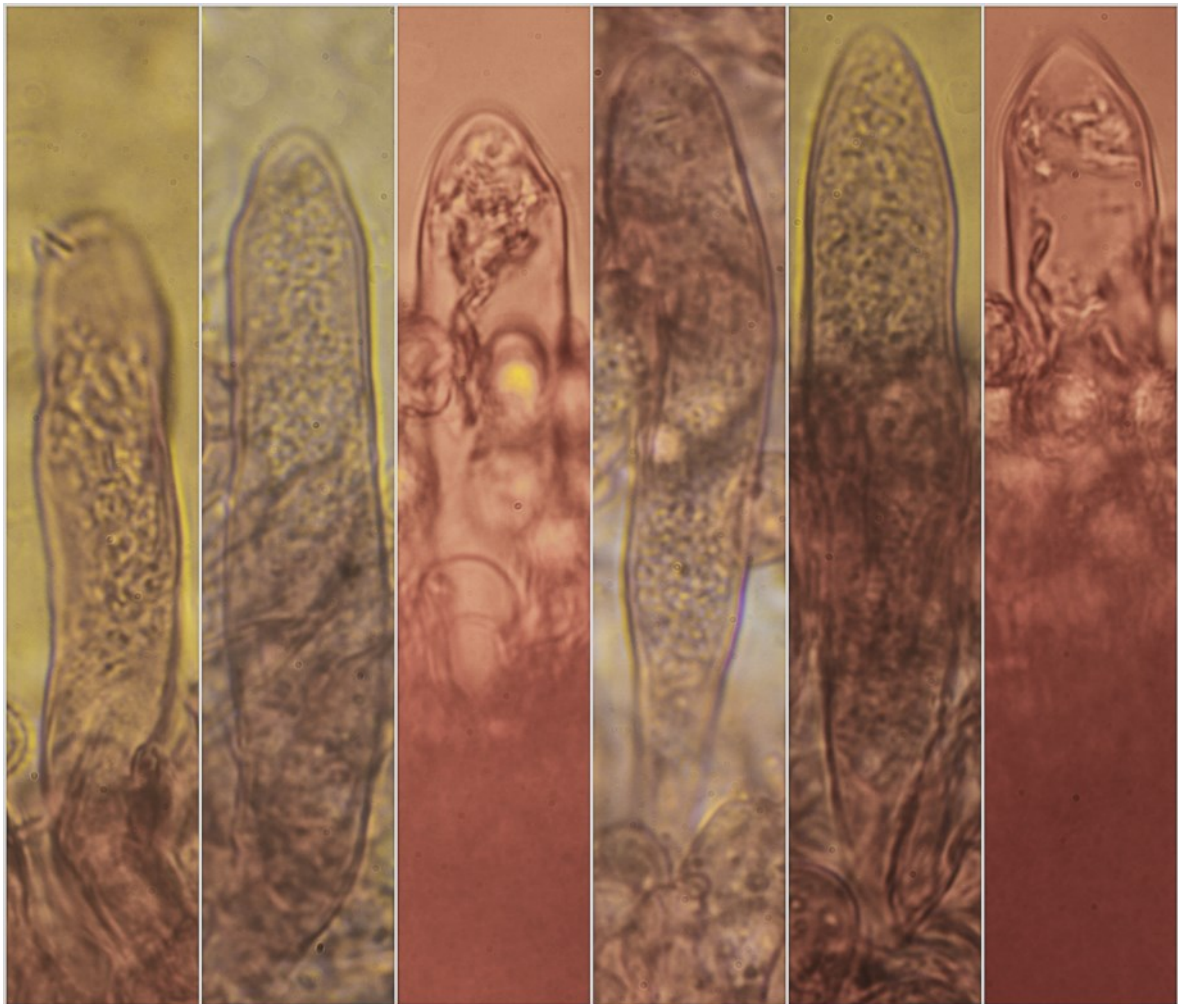
Basidios claviformes, bi-tetraspóricos, sin fíbula basal, de (28,5-)31,4-39,1(-44,2) × (9,1-)10,5-12,1(-12,6) μm; N = 28; Me = 35,6 × 11,3 μm. **Basidiosporas** de globosas a subglobosas, decoradas con crestas aisladas o subreticuladas fuertemente amiloides, gutuladas, apiculadas, de (8,0-)8,7-10,4(-11,4) × (7,3-)8,1-9,7(-10,5) μm; Q = 1,0-1,2; N = 110; Me = 9,6 × 8,8 μm; Qe = 1,1. **Macrocistidios** fusiformes a utriformes, algunos mucronados, de (69,7-)71,8-92,1(-99,7) × (11,6-)12,5-14,9(-15,6) μm; N = 18; Me = 81,5 × 14,0 μm. **Pileipellis** formada por una suprapellis de hifas intrincadas con pseudocistidios, una mediopellis también de hifas intrincadas y gelificadas y una subpellis también intrincada pero no gelificada. **Estipitipellis** de hifas paralelas con presencia de pseudocistidios. **Fíbulas** no observadas.



A. Basidios.



B. Esporas.

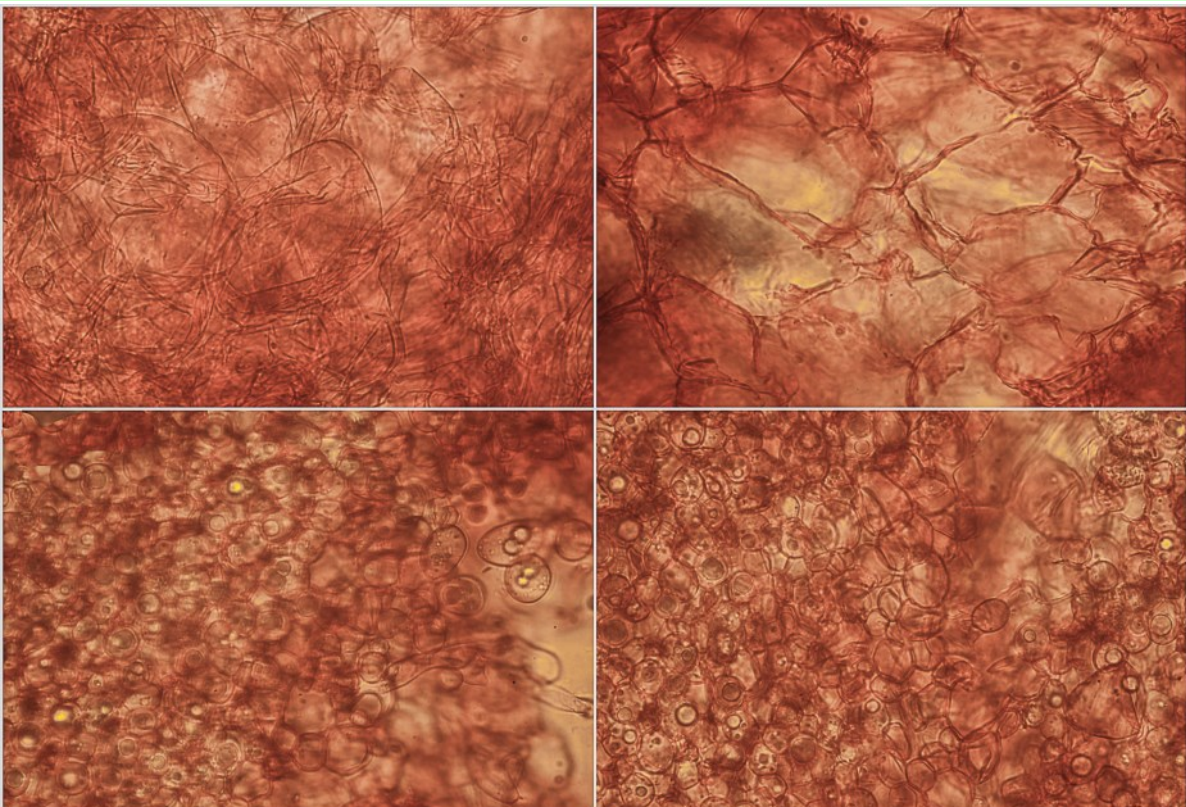


Macrocestidius Rojo Congo SDS

(69,7-71,8-92,1(-99,7) × (11,6-)12,5-14,9(-15,6) μm; N = 18; Me = 81,5 × 14,0 μm

20 μm

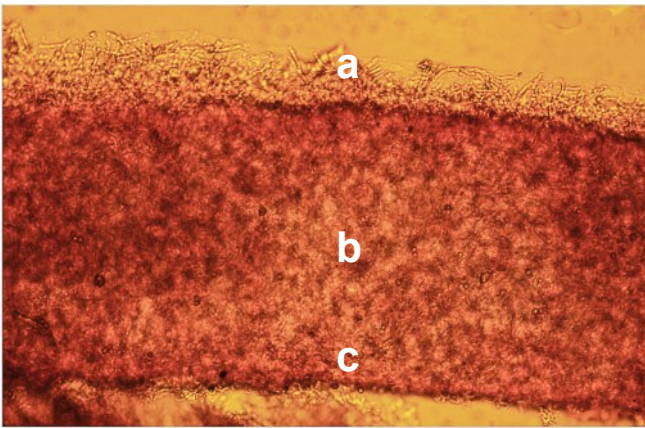
C. Macrocestidios.



Contexto Rojo Congo SDS

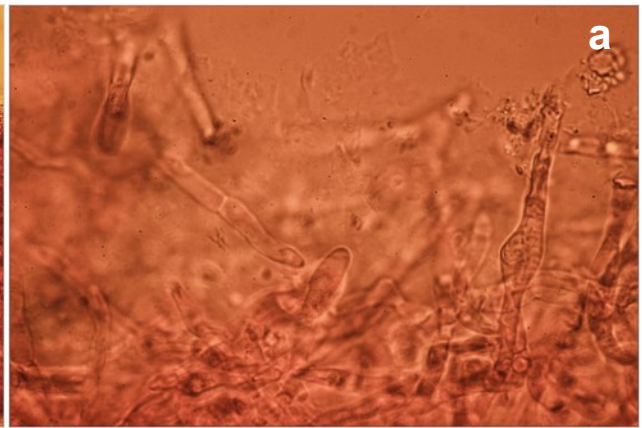
50 μm

D. Contexto.



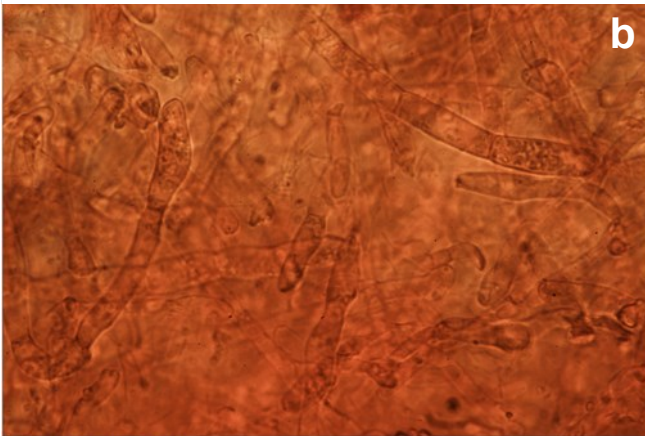
Corte transversal Pileipellis Rojo Congo SDS

100 μm



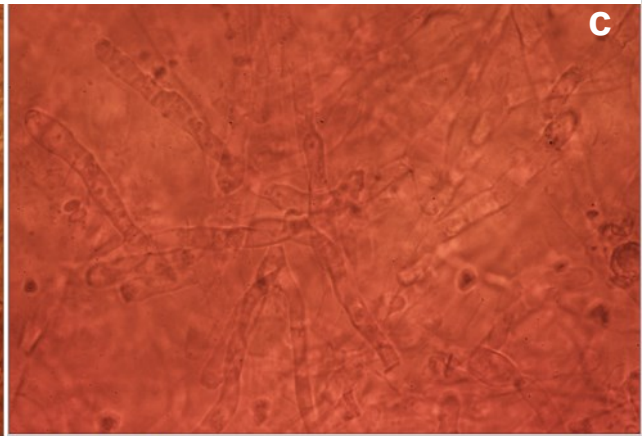
Suprapellis Rojo Congo SDS

20 μm



Mediopellis Rojo Congo SDS

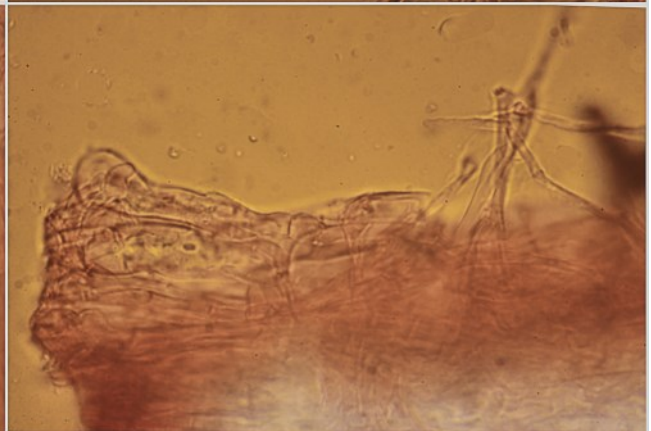
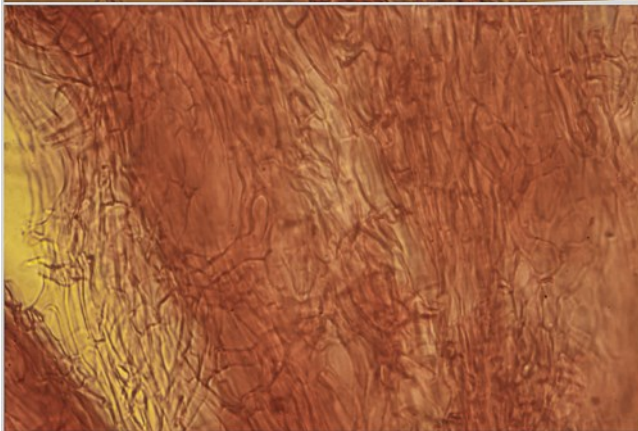
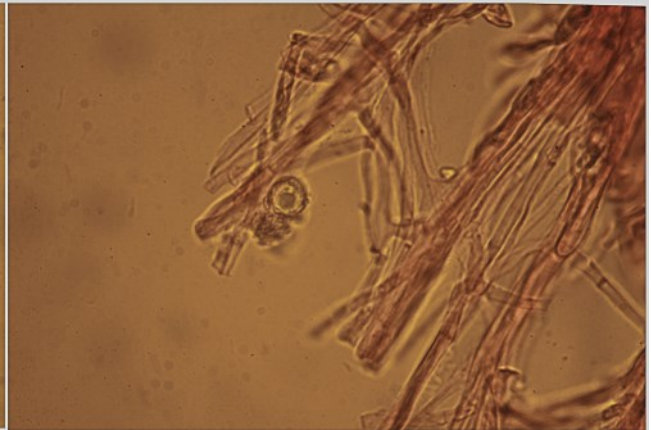
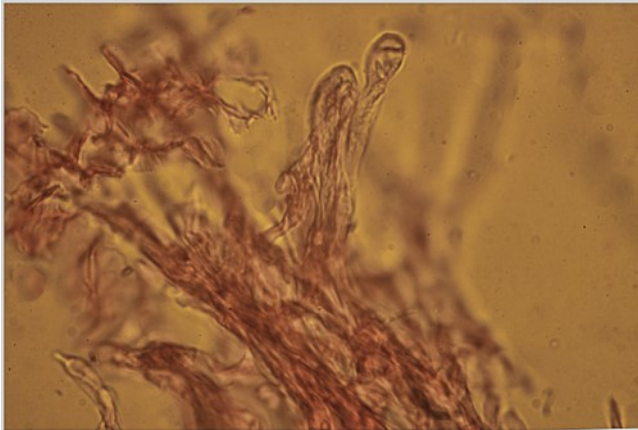
20 μm



Subpellis Rojo Congo SDS

20 μm

E. Pileipellis.



Estipitipellis Rojo Congo SDS

50 μm

F. Estipitipellis.

Observaciones

Descrita por primera vez con recolecta de la misma localización que la nuestra, compartiendo hábitat y también localización con *Macowanites ammophilus* (J.M. Vidal & Calonge) J.M. Vidal & Calonge que también se describió por primera vez en el mismo sitio, y del que se diferencia en que este último es de menor tamaño, más globoso, con una apariencia más secotioide, con la gleba ya no sublaminar, el estípite casi desaparecido, de color blanquecino sin tonos violáceos, olor no vinoso y esporas menos globosas y no apiculadas (PANCORBO & al., 2013:192).

Otras descripciones y fotografías

- PANCORBO F., M.A. RIBES, J.C. CAMPOS, G. SÁNCHEZ, J.F. MATEO, J.C. ZAMORA, D. MERINO, S. TELLO, T. ILLESCAS, E. MÉRIDA, M. BECERRA, E. ROBLES & M.A. PÉREZ DE GREGORIO (2013). Estudio de la Micobiota de los Ecosistemas Dunares de la Península Ibérica e Islas Baleares I. *Bol. Soc. Micol. Madrid* **37**: 192.

Salvo indicación en contrario, las fotos están realizadas por Demetrio Merino.