

Thelephora terrestris

Ehrh., *Pl. Crypt. Linn. Exsicc.*: no. 178 (1787)



Thelephoraceae, Thelephorales, Incertae sedis, Agaricomycetes, Agaricomycotina, Basidiomycota, Fungi

- = *Coniophora eradians* (Fr.) Fr., *Elench. fung.* (Greifswald) 1: 195 (1828)
- ≡ *Hyphoderma terrestre* (Ehrh.) Wallr., *Fl. crypt. Germ.* (Norimbergae) 2: 579 (1833)
- = *Hypochnus eradians* (Fr.) Bres., *Annls mycol.* 1(2): 106 (1903)
- ≡ *Phylacteria terrestris* (Ehrh.) Pat., *Essai Tax. Hyménomyc.* (Lons-le-Saunier): 119 (1900)
- ≡ *Phylacteria terrestris* var. *eradians* (Fr.) Bourdot & Galzin, *Bull. trimest. Soc. mycol. Fr.* 40(1): 127 (1924)
- ≡ *Phylacteria terrestris* var. *infundibuliformis* Bourdot & Galzin, *Bull. trimest. Soc. mycol. Fr.* 40(1): 126 (1924)
- ≡ *Phylacteria terrestris* var. *resupinata* Bourdot & Galzin, *Bull. trimest. Soc. mycol. Fr.* 40(1): 127 (1924)
- ≡ *Phylacteria terrestris* (Ehrh.) Pat., *Essai Tax. Hyménomyc.* (Lons-le-Saunier): 119 (1900) var. *terrestris*
- ≡ *Phylacteria terrestris* var. *tomentella* Bourdot & Galzin, *Bull. trimest. Soc. mycol. Fr.* 40(1): 127 (1924)
- = *Thelephora crustosa* Lloyd, *Mycol. Writ.* 7(Letter 69): 1196 (1923)
- = *Thelephora eradians* Fr., *Elench. fung.* (Greifswald) 1: 195 (1828)
- = *Thelephora minor* Velen., *České Houby* 4-5: 770 (1922)
- = *Thelephora rhipidium* Velen., *České Houby* 4-5: 772 (1922)
- ≡ *Thelephora terrestris* f. *resupinata* (Bourdot & Galzin) Donk, *Medded. Nedl. Mycol. Ver.* 22: 44 (1933)
- ≡ *Thelephora terrestris* var. *infundibuliformis* (Bourdot & Galzin) Corner, *Beih. Nova Hedwigia* 27: 88 (1968)
- ≡ *Thelephora terrestris* var. *tomentella* (Bourdot & Galzin) Corner, *Beih. Nova Hedwigia* 27: 88 (1968)
- = *Thelephora tristis* Sacc., *Fl. ital. crypt.*, Hymeniales (Genoa) 1: 1138 (1916)

Material estudiado:

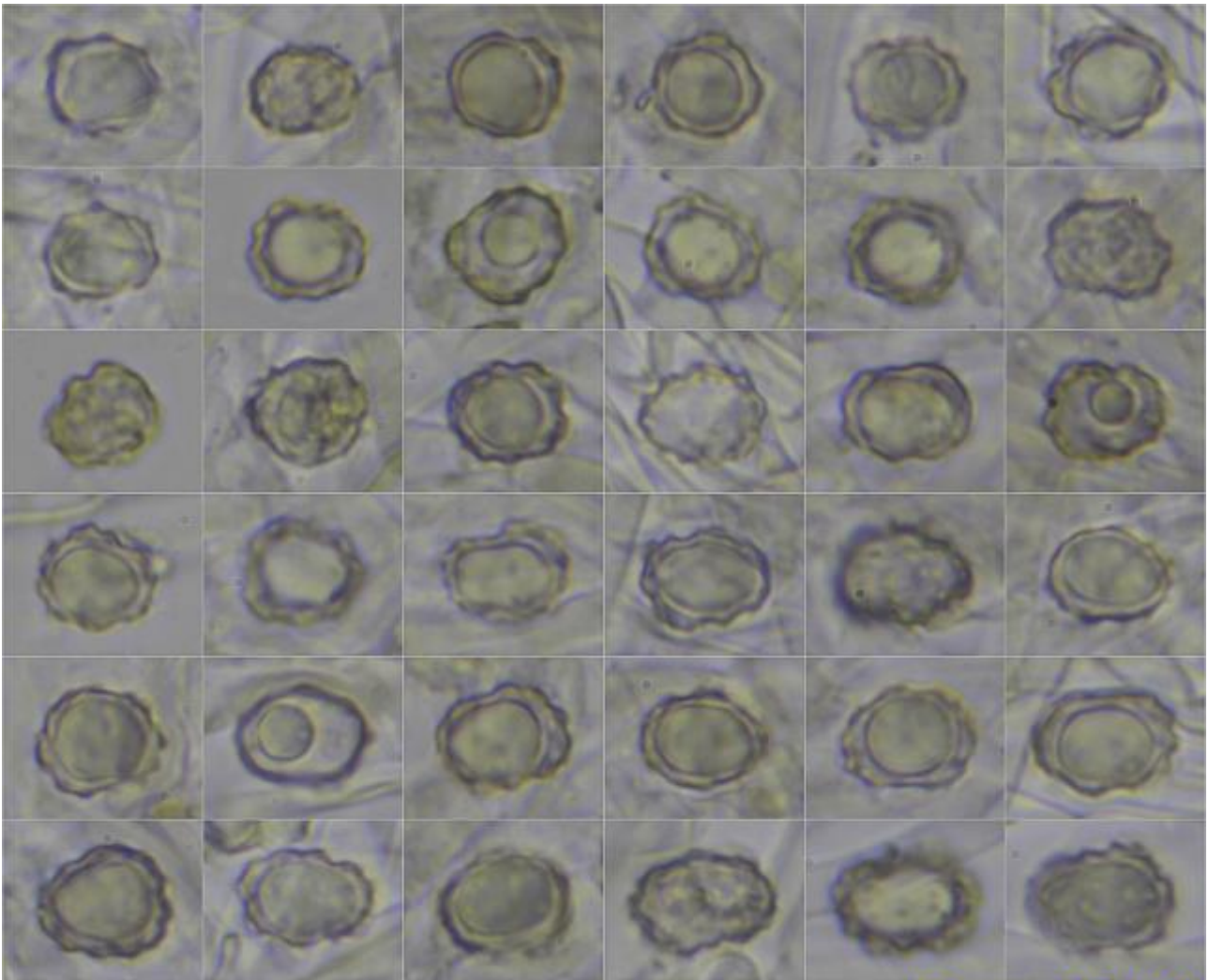
España, Huelva, Punta Umbría, Los Enebrales, 29SPB7817, 13 m, en duna fija sobre ramitas caídas de *Juniperus oxycedrus* ssp. *macrocarpa* y *Pinus pinea*, 11-I-2016, leg. Dianora Estrada y Demetrio Merino, JA-CUSSTA: 8806.

Descripción macroscópica:

Carpóforo con estípite corto o ausente. **Pileo** de 10-50 mm, flabeliforme a infundibuliforme, con superficie hispida tomentosa, concéntricamente zonada con bandas de color marrón, intercalándose más claras y oscuras, margen aún más claro. **Himenóforo** verrucoso, radialmente resquebrajado, de color marrón violáceo. **Olor** acidulo.

Descripción microscópica:

Basidios cilíndricos a subclaviformes, tetraspóricos, con fíbula basal. **Basidiosporas** elipsoidales a ovoides, ornamentadas de prominentes verrugas lo que les da apariencia de poligonales, con gútula central, de (7,3-)8,8-10,9(-12,3) × (6,2-)7,6-8,8(-9,4) µm; Q = (1,0-)1,1-1,3(-1,6); N = 67; Me = 9,8 × 8,2 µm; Qe = 1,2, incluida ornamentación. Verrugas esporales con una altura de (0,9-)1,0-1,8(-1,9) µm; N = 29; Me = 1,3 µm. **Sistema hifal** monomítico con hifas paralelas de paredes gruesas, septadas, con abundancia de fíbulas, con impregnaciones de color marrón.



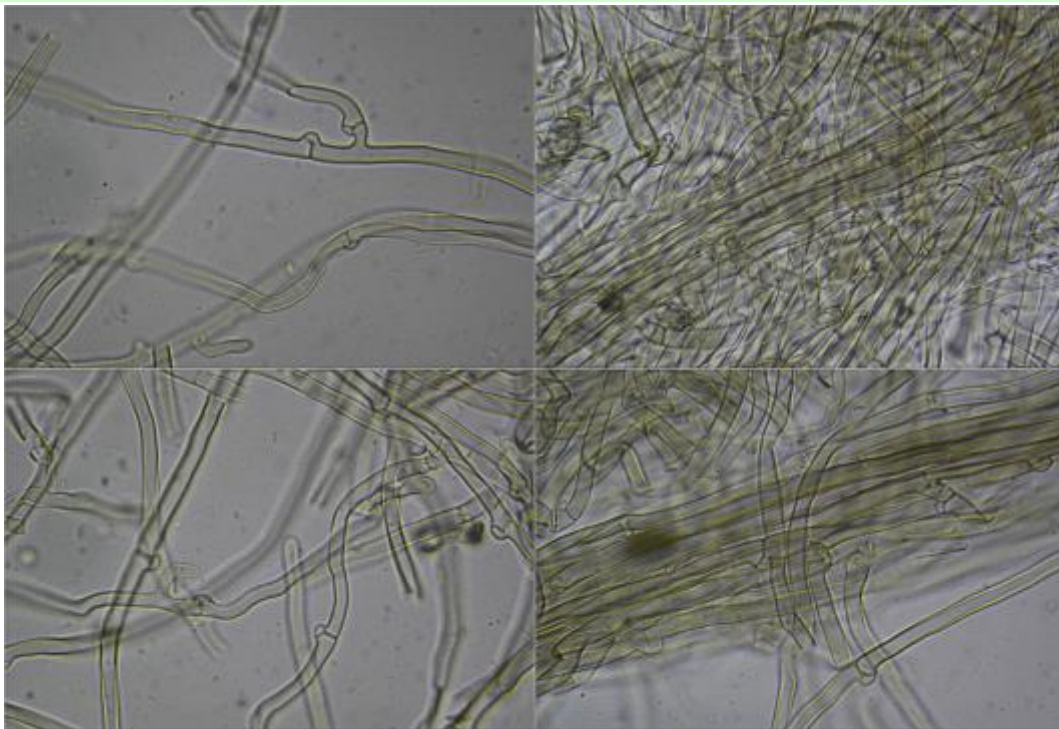
$(7,3-8,8-10,9(-12,3)) \times (6,2-7,6-8,8(-9,4)) \mu\text{m}$

Q = $(1,0-1,1-1,3(-1,6))$; N = 67; Me = $9,8 \times 8,2 \mu\text{m}$; Qe = 1,2. Incluida ornamentación.

Esporas KOH 10%

10 μm

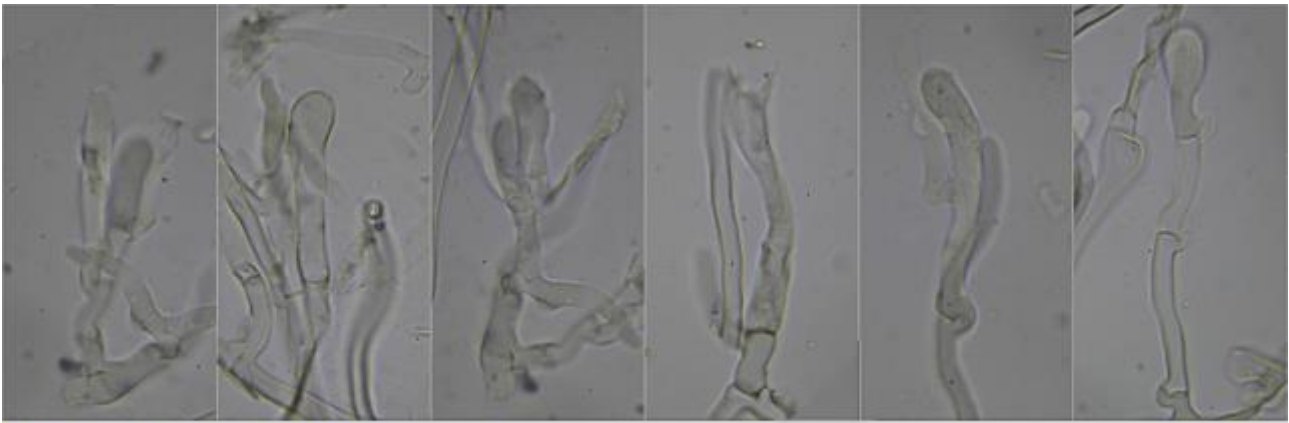
A. Esporas.



Sistema hifal KOH 10%

10 μm

B. Sistema hifal.



Basidios y Basidiosos KOH 10%

10 μ m

C. Basidios y Basidiosos.

Observaciones

Thelephora caryophyllea Schaeff.: Fr. es siempre infundibuliforme, con un estípote patente y esporas más pequeñas (6-8 x 5-6,5 μ m). *Thelephora palmata* (Scop.) Fr. tiene aspecto coraliforme, olor muy desagradable parecido al de *Micromphale foetidum* (Sowerby) Singer y las esporas ornamentadas con espinas y más pequeñas (7-10 x 5-7 μ m) (GERHARDT, VILA & LLIMONA, 2000).

Otras descripciones y fotografías

- GERHARDT E., J. VILA & X. LLIMONA (2000). Hongos de España y Europa. *Edit. Omega*. Pág. 238.



Salvo indicación en contrario, las fotos están realizadas por Demetrio Merino.