

Clitocybe rivulosa

(Pers.) P. Kumm., *Führ. Pilzk.* (Zerbst): 122 (1871)



Tricholomataceae, Agaricales, Agaricomycetidae, Agaricomycetes, Agaricomycotina, Basidiomycota, Fungi

- ≡ *Agaricus rivulosus* Pers., *Syn. meth. fung.* (Göttingen) 2: 369 (1801)
- ≡ *Agaricus rivulosus* var. *neptuneus* Berk. & Broome, *Ann. Mag. nat. Hist.*, Ser. 5 12: 370 (1883)
- ≡ *Agaricus rivulosus* Pers., *Syn. meth. fung.* (Göttingen) 2: 369 (1801) var. *rivulosus*
- = *Clitocybe dealbata* var. *minor* Cooke, *Handb. Brit. Fungi*, 2nd Edn: 50 (1883)
- ≡ *Clitocybe dealbata* var. *rivulosa* (Pers.) P. Kumm., *Führ. Pilzk.* (Zerbst): 122 (1871)
- ≡ *Clitocybe rivulosa* var. *gracilis* Métrod, *Bull. trimest. Soc. mycol. Fr.* 55: 104 (1939)
- ≡ *Clitocybe rivulosa* var. *neptunea* (Berk. & Broome) Masee, *Brit. Fung.-Fl.* (London) 2: 413 (1893)
- ≡ *Clitocybe rivulosa* (Pers.) P. Kumm., *Führ. Pilzk.* (Zerbst): 122 (1871) var. *rivulosa*
- ≡ *Omphalia rivulosa* (Pers.) Quéél., *Enchir. fung.* (Paris): 22 (1886)

Material estudiado:

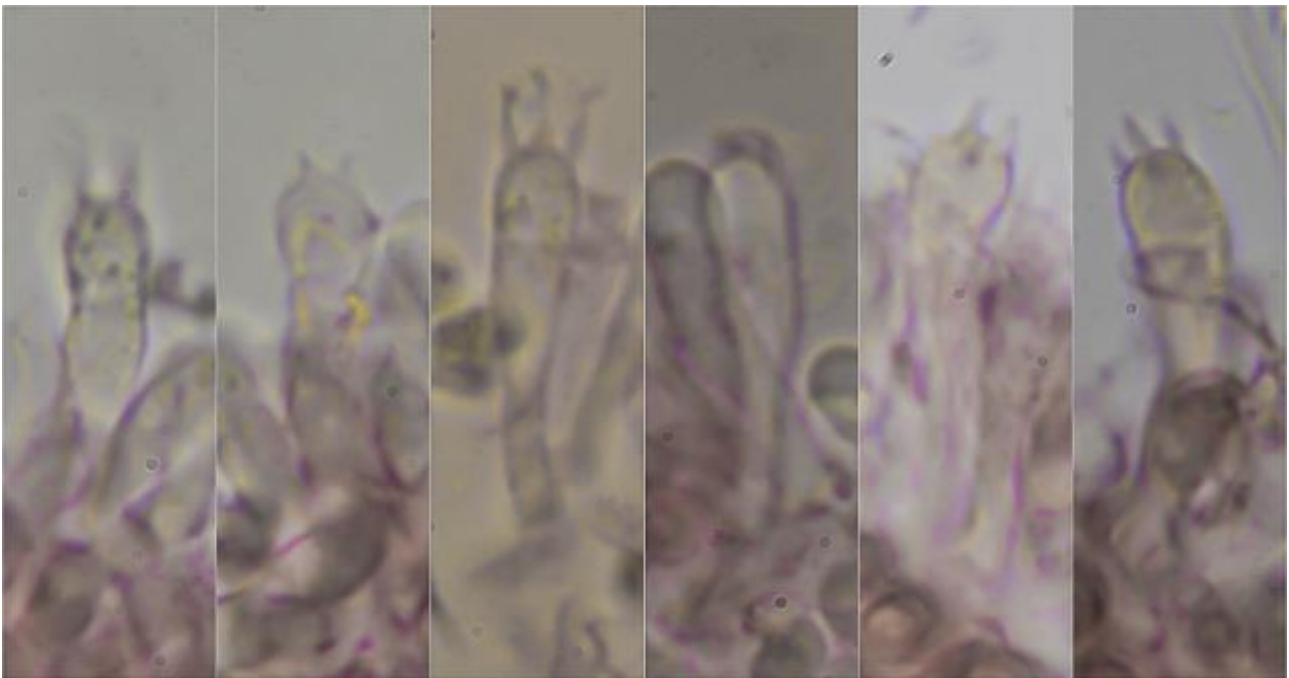
España, Huelva, Almonte, Gola del Dinero, 29SQA1698, 23 m, en duna en borde de camino bajo *Pinus pinea* y jaras, 13-II-2017, leg. Dianora Estrada y Demetrio Merino, JA-CUSSTA: 8833.

Descripción macroscópica:

Pileo de 12-41 mm de diámetro, de convexo a plano o débilmente deprimido, con el margen entero, no estriado por transparencia. **Cutícula** lisa, glabra, rivulosa, de color blanco con fondo crema. **Láminas** adnadas a decurrentes por un diente, de color blanco cremoso, con arista entera, concolora, con presencia de laminillas y lamélulas. **Estípite** de 21-38 x 4-9 mm, cilíndrico, recto, blanco con fondo crema a ocre rosáceo, con rizomorfos blancos en la base, ramificados. **Olor** harinoso.

Descripción microscópica:

Basidios claviformes, tetraspóricos, con fibula basal, de 16,2-22,9(-24,2) × (4,7-)4,8-5,6(-5,8) μm; N = 13; Me = 20 × 5,2 μm. **Basidiosporas** elipsoidales a subcilíndricas, lisas, hialinas, apiculadas, gutuladas, de (3,9-)4,8-6,3(-6,9) × (2,8-)3,1-4,1(-4,8) μm; Q = (1,2-)1,4-1,8(-2,0); N = 55; Me = 5,7 × 3,6 μm; Qe = 1,6. **Cistidios** ausentes. **Pileipellis** con textura intrincada, formada por hifas cilíndricas, septadas y fibuladas.

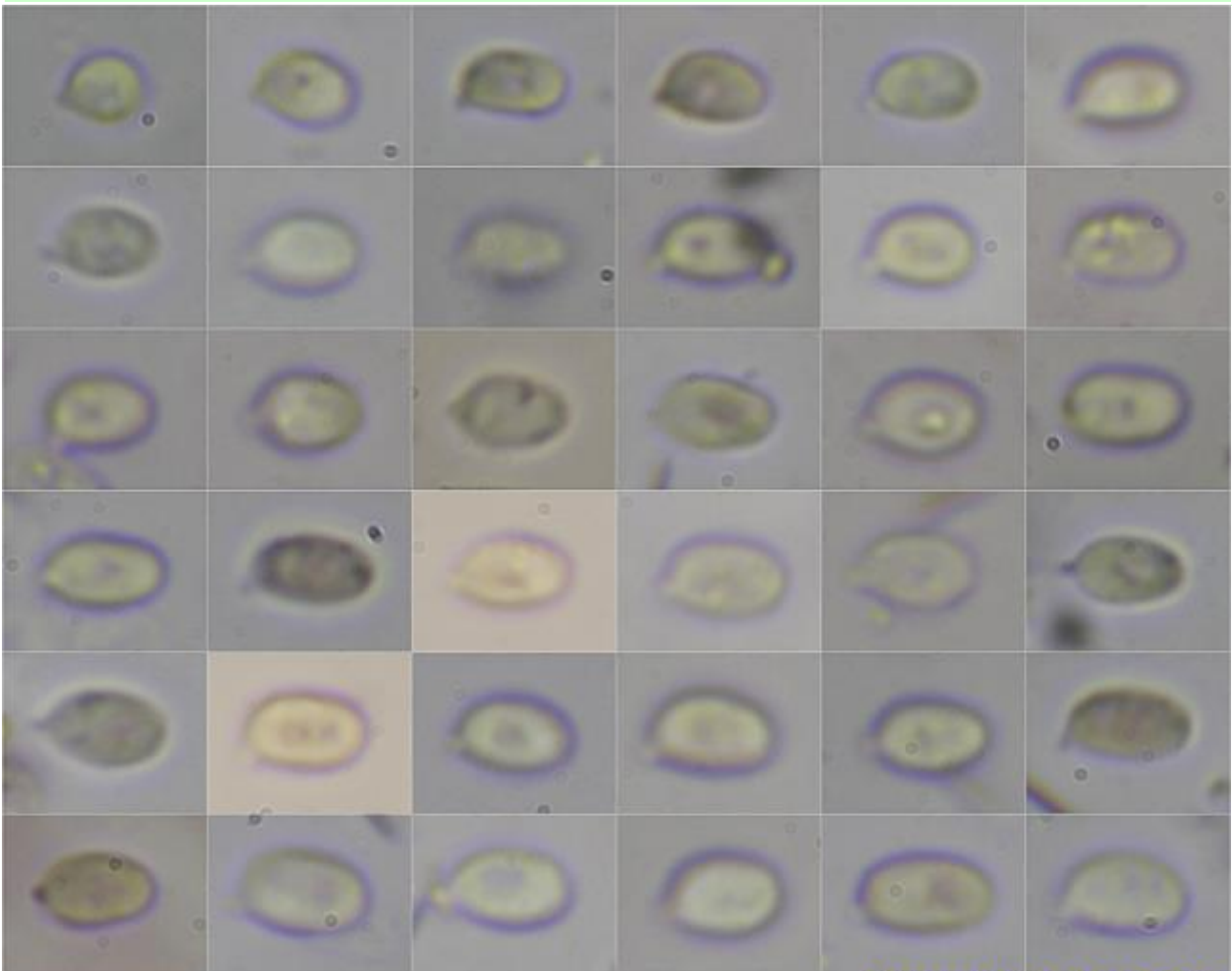


Basidios Rojo Congo SDS

16,2-22,9(-24,2) × (4,7-)-4,8-5,6(-5,8) μm; N = 13; Me = 20 × 5,2 μm

10 μm

A. Basidios.



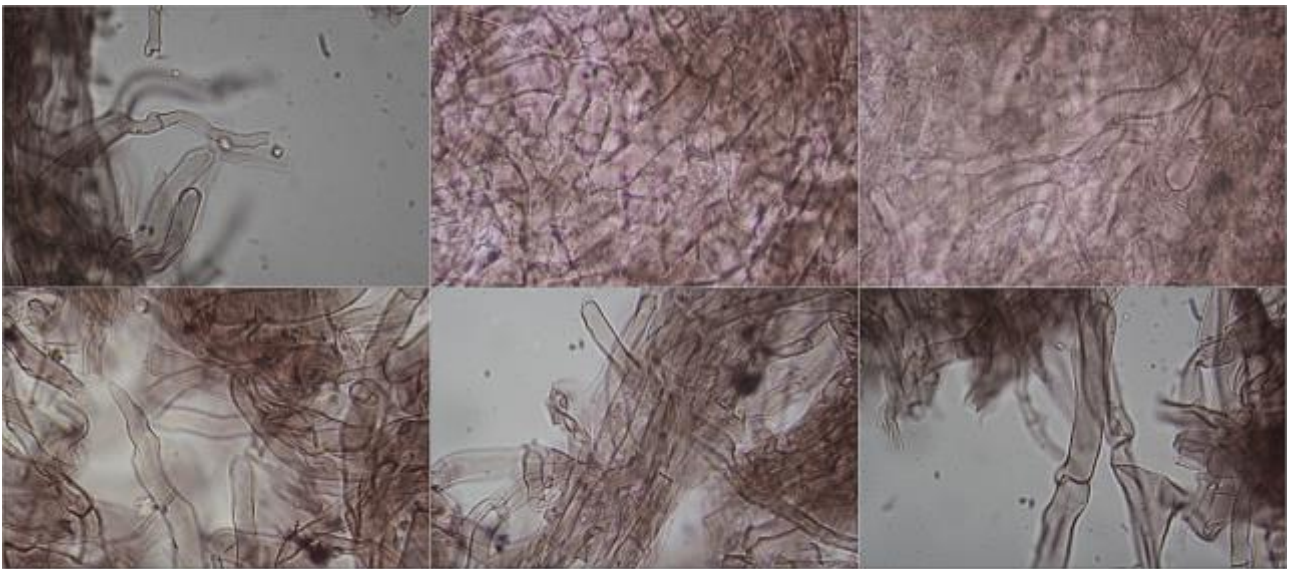
Esporas Rojo Congo SDS

(3,9-)-4,8-6,3(-6,9) × (2,8-)-3,1-4,1(-4,8) μm

Q = (1,2-)-1,4-1,8(-2,0); N = 55; Me = 5,7 × 3,6 μm; Qe = 1,6

10 μm

B. Esporas.



Pileipellis Rojo Congo SDS

10 μm

C. Píleipellis.

Observaciones

El píleo rivuloso, poco deprimido y el hábitat en bordes de caminos, lo diferencia del próximo *Clitocybe dealbata* (Sowerby) P. Kumm., al que, por otro lado, la mayoría de autores consideran sinónimo. (BON, 1997:61).

Otras descripciones y fotografías

- BON M. (1997) Les Clitocybes, Omphales et ressemblants. *Flore micologique d'Europe*. Vol. 4. Pág. 61.



Salvo indicación en contrario, las fotos están realizadas por Demetrio Merino.