

# *Arrhenia lilacinicolor*

(Bon) P.-A. Moreau & Courtec., *Docums Mycol.* **34**(nos 135-136): 48 (2008)



*Tricholomataceae, Agaricales, Agaricomycetidae, Agaricomycetes, Agaricomycotina, Basidiomycota, Fungi*

- = *Omphalia galericolor* Romagn., *Revue Mycol.*, Paris **17**(1): 45 (1952)
- = *Omphalina galericolor* (Romagn.) Bon, *Docums Mycol.* **5**(no. 19): 22 (1975)
- = *Omphalina galericolor* (Romagn.) Bon, *Docums Mycol.* **5**(no. 19): 22 (1975) var. *galericolor*
- = *Omphalina galericolor* var. *lilacinicolor* (Bon) Kuyper, *Persoonia* **16**(2): 231 (1996)
- ≡ *Omphalina lilacinicolor* Bon, *Docums Mycol.* **10**(nos 37-38): 91 (1980) [1979]

## Material estudiado:

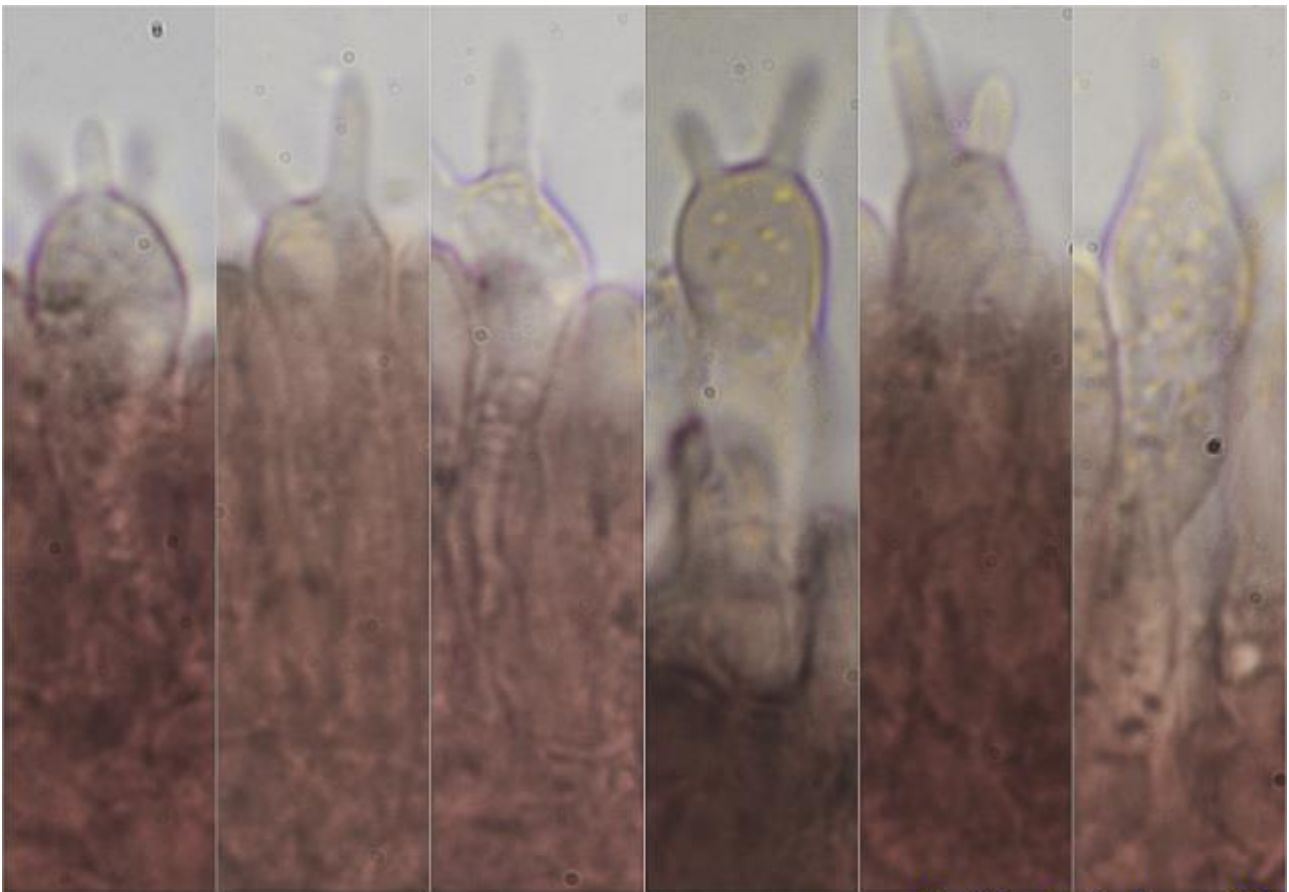
España, Huelva, Moguer, El Picacho-Botánico Dunas del Odiel, 29SPB9113, 34 m, en duna fija en suelo entre musgo bajo *Pinus pinea*, 12-I-2016, leg. Dianora Estrada y Demetrio Merino, JA-CUSSTA: 8809. **No figura en el IMBA por lo que podría ser primera cita para Andalucía.** (MORENO ARROYO, 2004).

## Descripción macroscópica:

**Píleo** de 4-24 mm de diámetro, de convexo a aplanado, profundamente deprimido en el centro, estriado por transparencia, con el margen crenulado, de color ocre rosado con reflejos lilacinos. **Láminas** muy decurrentes, espaciadas, bifurcadas en el margen, más claras que el píleo, con reflejos beige. **Estípite** de 16-36 x 1-6 mm, cilíndrico, a veces aplanado y hendido longitudinalmente, bulboso en la base, concoloro con el píleo. **Olor** inapreciable.

## Descripción microscópica:

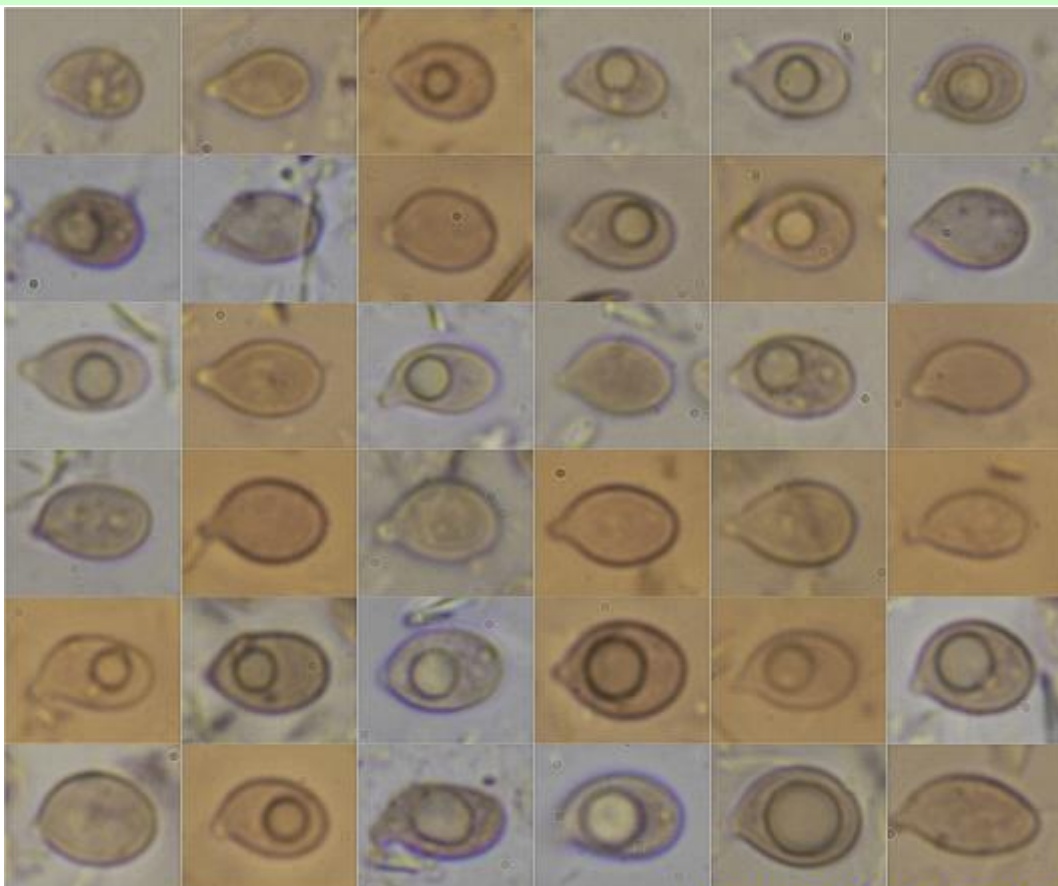
**Basidios** claviformes, bi-tetraspóricos, con fíbula basal, de (26,2-)26,3-30,4(-32,5) × (6,0-)6,5-7,9(-8,1) μm; N = 9; Me = 28,4 × 7,3 μm. **Basidiosporas** globosas a ampliamente elipsoidales, con prominente apícula, hialinas, lisas, gutuladas, de (5,7-)6,6-8,7(-9,5) × (4,2-)4,8-6,3(-7,5) μm; Q = (1,1-)1,2-1,6(-1,8); N = 86; Me = 7,7 × 5,5 μm; Qe = 1,4. **Queilocistidios** multiformes, destacando, como carácter diferenciador, los cilíndrico sinuosos, de (20,3-)24,2-46,4(-68,6) × (3,4-)4,8-8,1(-11,1) μm; N = 28; Me = 33,7 × 6,5 μm. **Pileipellis** con terminaciones hifales cilíndrico sinuosas, con abundancia de fíbulas.



(26,2-)26,3-30,4(-32,5) × (6,0-)6,5-7,9(-8,1) μm; N = 9; Me = 28,4 × 7,3 μm

Basidios Rojo Congo SDS  
10 μm

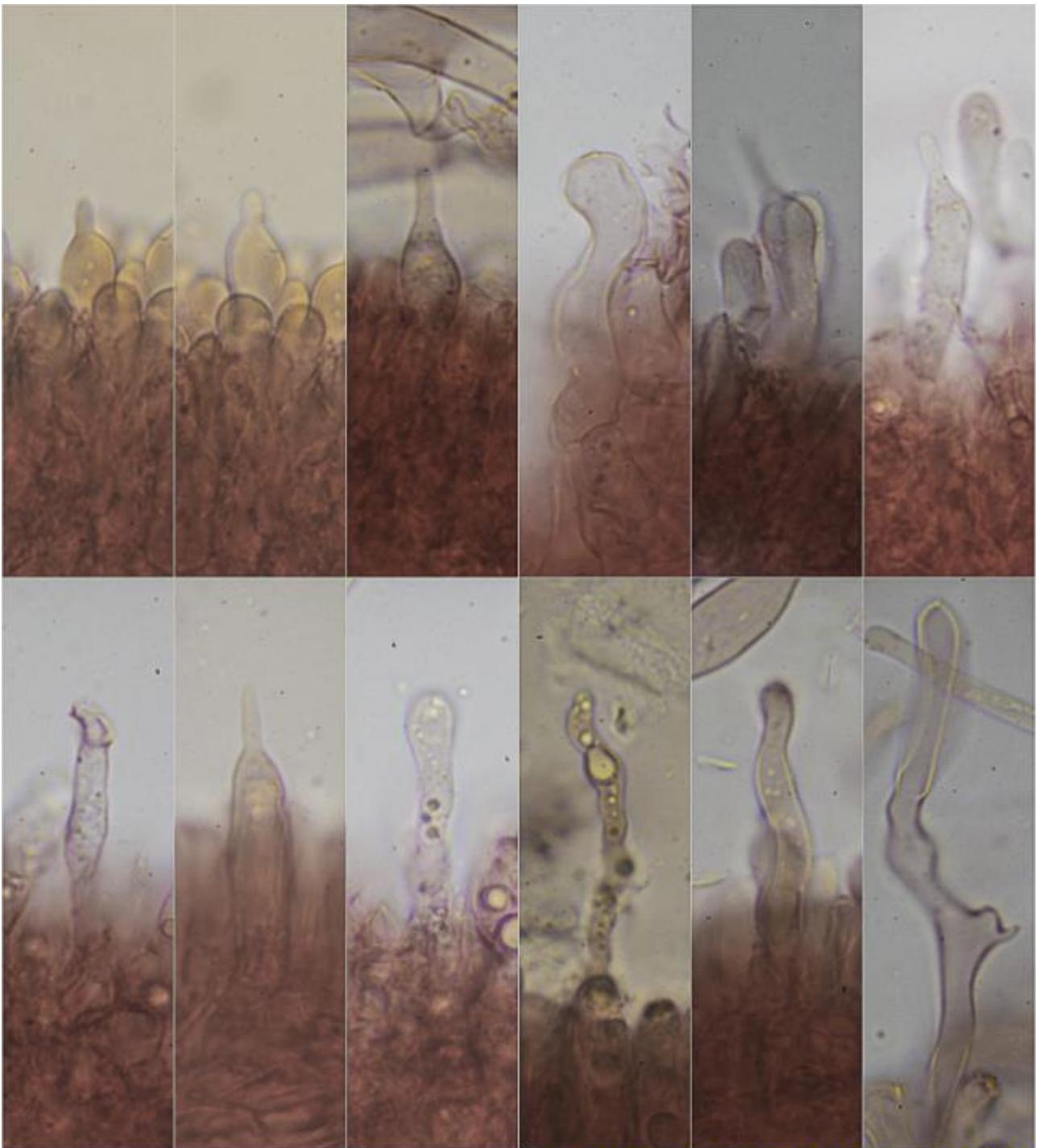
A. Basidios.



(5,7-)6,6-8,7(-9,5) × (4,2-)4,8-6,3(-7,5) μm  
Q = (1,1-)1,2-1,6(-1,8); N = 86; Me = 7,7 × 5,5 μm; Qe = 1,4

Esporas Rojo Congo SDS  
10 μm

B. Esporas.

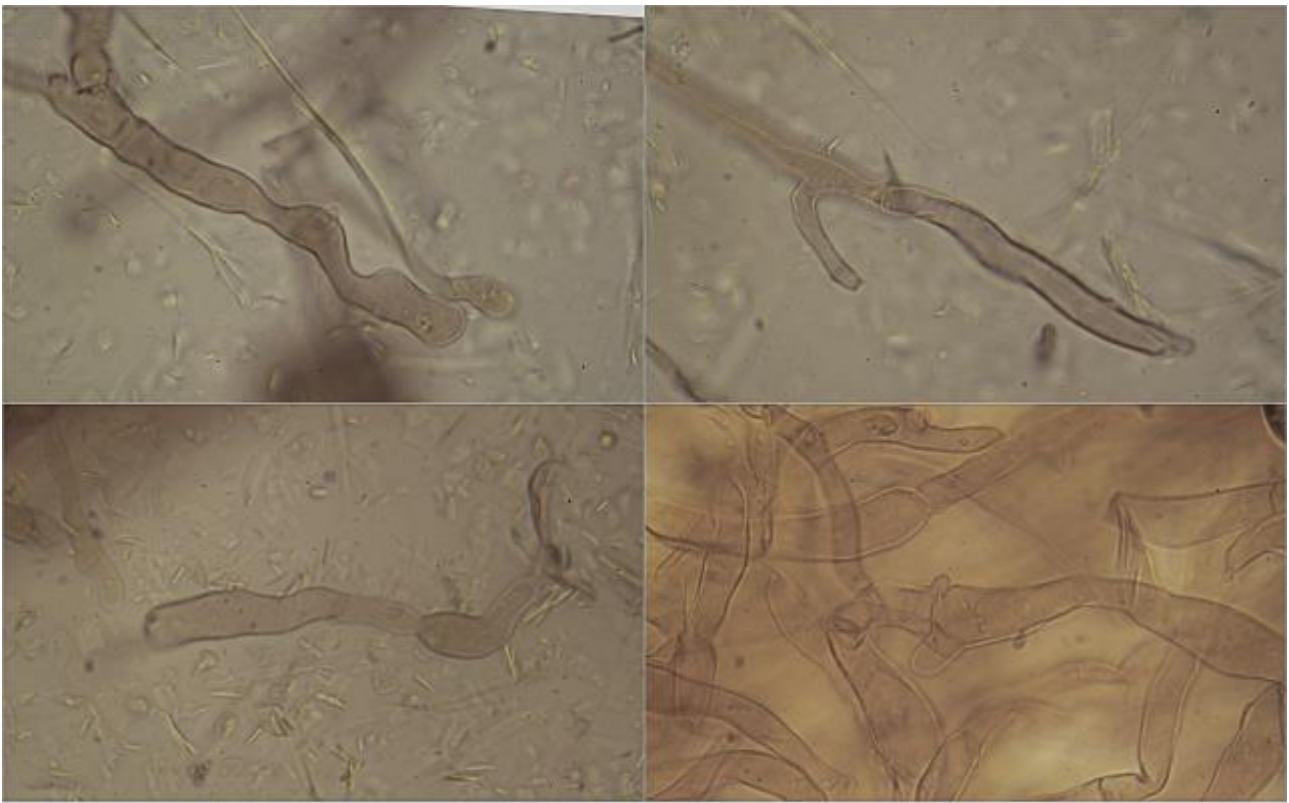


**Queilocistidios Rojo Congo SDS**

(20,3-24,2-46,4(-68,6) × (3,4-4,8-8,1(-11,1) μm; N = 28; Me = 33,7 × 6,5 μm

10 μm

C. Queilocistidios.



Pileipellis Rojo Congo SDS

10  $\mu$ m

D. Pileipellis.

#### Observaciones

Siguiendo las claves de BON (1997), por los colores no grises ni oscuros, presencia de fíbulas y basidios tetraspóricos, llegamos a la Sección *Pyxidatae* del Subgénero *Omphalina*. Por los colores ocráceos más o menos rosáceos y por su hábitat en musgos du-  
nares, llegamos a *Omphalina galericolor* (Romagn.) M. Bon y a *O. lilacinicolor* M. Bon, siendo la diferencia principal entre ambas los tonos lilacinos de la segunda. Según SPECIES FUNGORUM (Consulta al 25-I-2017), ambas especies están actualmente sinonimizadas a *Arrhenia lilacinicolor*.

#### Otras descripciones y fotografías

- BON M. (1997) Les Clitocybes, Omphales et ressemblants. *Flore micologique d'Europe*. Vol. 4. Pág. 124.
- <http://www.speciesfungorum.org/Names/SynSpecies.asp?RecordID=518175>
- MORENO ARROYO, B. (Coordinador) (2004). Inventario Micológico Básico de Andalucía. *Consejería de Medio Ambiente, Junta de Andalucía, Córdoba*. 678 pp.

Salvo indicación en contrario, las fotos están realizadas por Demetrio Merino.