

Tulostoma kotlabae

Pouzar, *Fl. ČSR*, B-1, Gasteromycetes: 598, 815 (1958)



Agaricaceae, Agaricales, Agaricomycetidae, Agaricomycetes, Agaricomycotina, Basidiomycota, Fungi

Material estudiado:

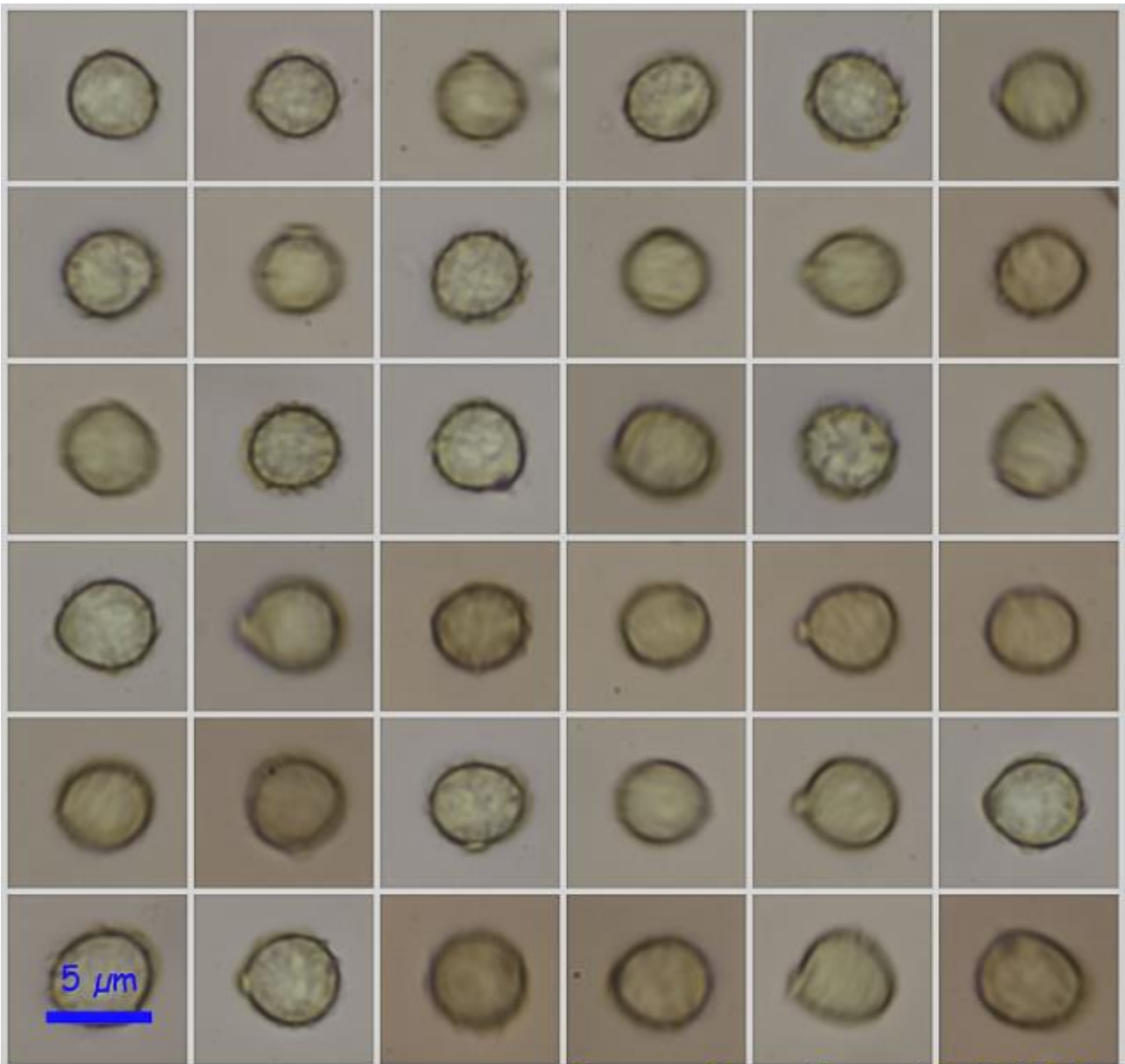
España, Huelva, Moguer, El Picacho-Botánico Odiel, 29SPB9113, 34 m, en duna en restos de hoguera, 27-I-2010, leg. Dianora Estrada y Demetrio Merino, JA-CUSSTA: 8656. **Según el IMBA podría ser primera cita para la provincia de Huelva.**

Descripción macroscópica:

Capítulo de 8-15 mm de Ø, globoso. **Exoperidio** dejando un resto a modo de collar entre el capítulo y el estipe, filamentoso, incrustado de granos de arena, de color crema blanquecino. **Endoperidio** papiráceo, crema blanquecino, con estoma regular y bien definido, con orla continua concolora. **Gleba** de color ocre ferruginoso. **Estipe** de 50-70 x 2-4 mm, leñoso, longitudinalmente estriado, cillíndrico, bulboso y con finos cordones miceliares blanquecinos en la base, de color crema con tonalidades de color tabaco claro.

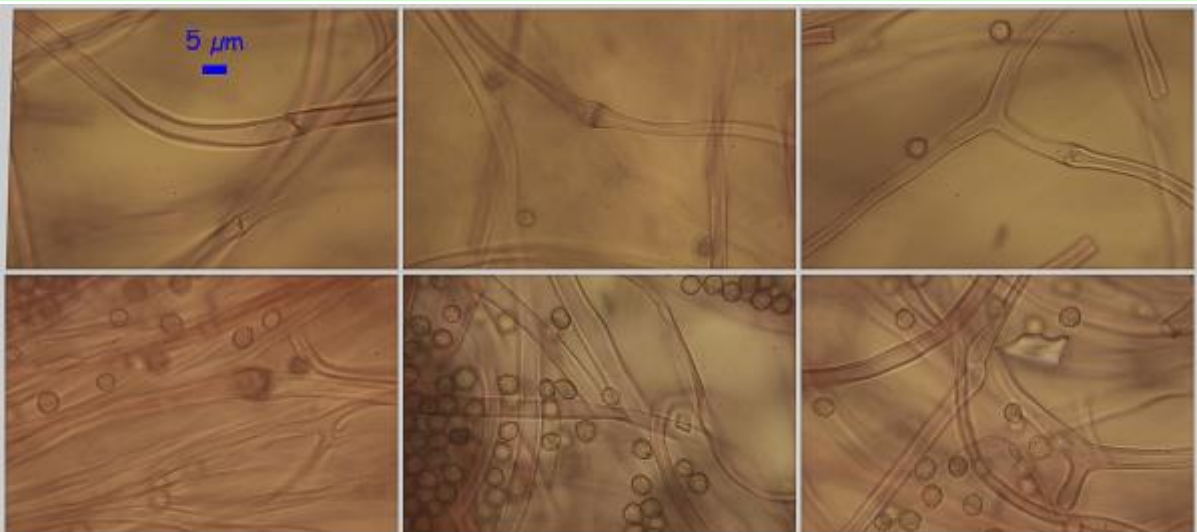
Descripción microscópica:

Basidios no observados. **Esporas** globosas, con pequeñas verrugas cónicas de 0,3-0,5 µm de alto, con apícula truncada, de (3,7-) 4,0-4,8(-5,3) x (3,6-)3,9-4,5(-4,9) µm; Q = 1,0-1,2(-1,3); N = 71; Me = 4,5 x 4,2 µm; Qe = 1,1. **Capilicio** ramificado dicotómicamente y con los septos engrosados. **Exoperidio** compuesto por hifas filamentosas.



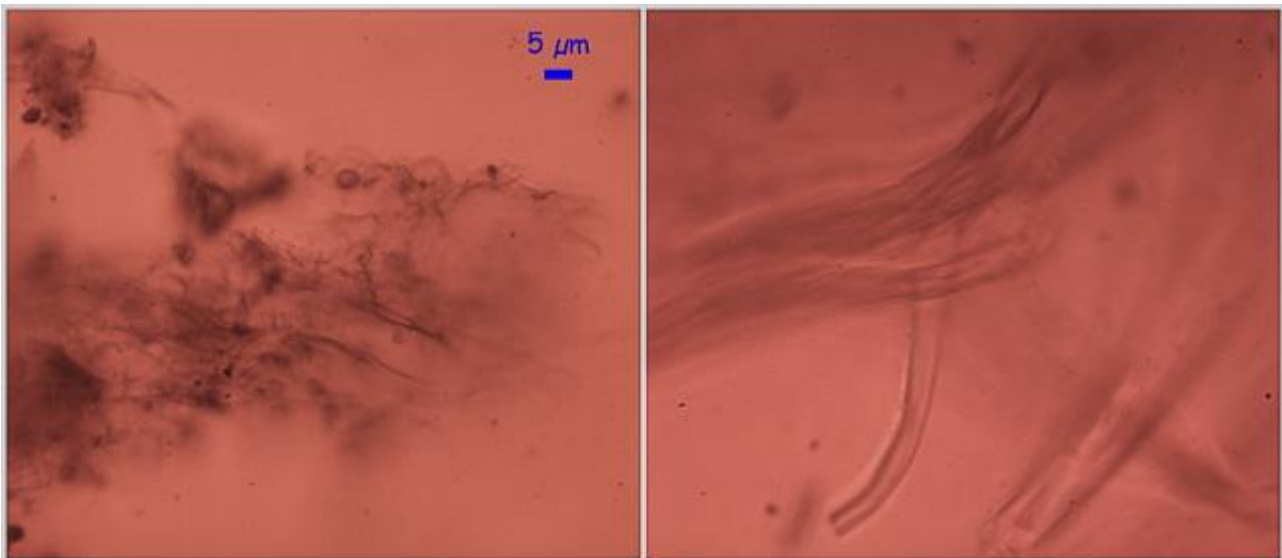
Esporas Rojo Congo SDS 1000x
 $(3,7-4,0-4,8(-5,3) \times (3,6-3,9-4,5(-4,9) \mu\text{m}$
 $Q = 1,0-1,2(-1,3); N = 71; Me = 4,5 \times 4,2 \mu\text{m}; Qe = 1,1$

A. Esporas.



Capilicio Rojo Congo SDS 1000x

B. Capilicio.



Exoperidio Rojo Congo SDS 1000x

C. Exoperidio.

Observaciones

El aspecto esbelto, exoperidio grueso e incrustado de arena, endoperidio blanquecino, estoma tubular bien definido, engrosamiento de las hifas del capilicio en la zona de los septos y la ornamentación esporal, delimitan esta especie (ALTÉS, MORENO & HAUSKNECHT, 1994). Puede confundirse con *Tulostoma brumale* Pers. que tiene exoperidio no filamentoso, orla oscura en torno al estoma y endoperidio de color oscuro. *T. giovanellae* Bres. no crece en dunas (SARASINI, 2005).

Otras descripciones y fotografías

- ALTÉS A., G. MORENO & A. HAUSKNECHT (1994) *Tulostoma kotlabae* Pouzar in Italia. RdM, XXXVIII, 2p. 167:172.
- SARASINI M. (2005) Gasteromiceti epigei. *A.M.B. Fondazione Centro Studi Micologici*. Pág. 370.



Salvo indicación en contrario, las fotos están realizadas por Demetrio Merino.