

Chroogomphus fulmineus

(R. Heim) Courtec., *Docums Mycol.* **18**(no. 72): 50 (1988)



Gomphidiaceae, Boletales, Agaricomycetidae, Agaricomycetes, Agaricomycotina, Basidiomycota, Fungi

- ≡ *Chroogomphus ochraceus* subsp. *fulmineus* (R. Heim) Singer, *Agaric. mod. Tax.*, Edn 4 (Koenigstein): 736 (1986)
- ≡ *Chroogomphus rutilus* var. *fulmineus* (R. Heim) Courtec., in Courtecuisse, Priou & Boisselet, *Docums Mycol.* **16**(no. 62): 7 (1986)
- ≡ *Gomphidius viscidus* var. *fulmineus* R. Heim, *Trab. Mus. Nac. Cienc. Nat.*, Ser. Bot. **15**(3): 68 (1934)

Material estudiado:

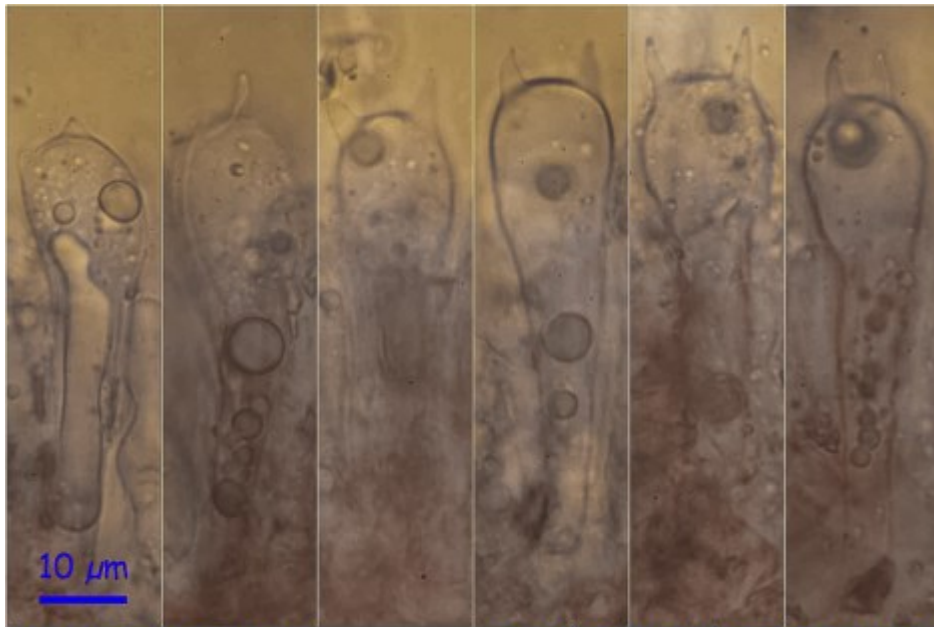
CÁDIZ, Barbate, Área Recreativa El Jarillo, 30STF3210, 139 m, en suelo bajo *Pinus pinea* en dunas, 27-XII-2009, *leg.* Concha Morente, Dianora Estrada, Tomás Illescas y Demetrio Merino, JA-CUSSTA: 7621. **Primera cita para Andalucía.**
 JAÉN, La Iruela, Prado Molina, 30S WH0701, 775 m, bajo *Pinus pinaster*, 4-XI-2013, *leg.* Asistentes a las XXI Jornadas CEMM, JA-CUSSTA: 8433. **Primera cita para el Parque Natural de Cazorla, Segura y Las Villas y para la provincia de Jaén.**

Descripción macroscópica:

Pileo de 2 a 5 cm de diámetro, convexo a plano, mamelonado, liso, ligeramente viscoso en tiempo húmedo, con el margen enrollado, de color rojo bermellón. **Láminas** decurrentes, gruesas, separadas, arqueadas, concoloras con el sombrero. **Estípite** de 50-70 x 5-10 mm, cilíndrico, curvado, atenuado en la base, de color pardo rojizo o anaranjado sobre fondo amarillo, cubierto de restos del velo que pueden formar una zona anular en el ápice. **Carne** compacta, de color amarillo anaranjado, sin olor destacable.

Descripción microscópica:

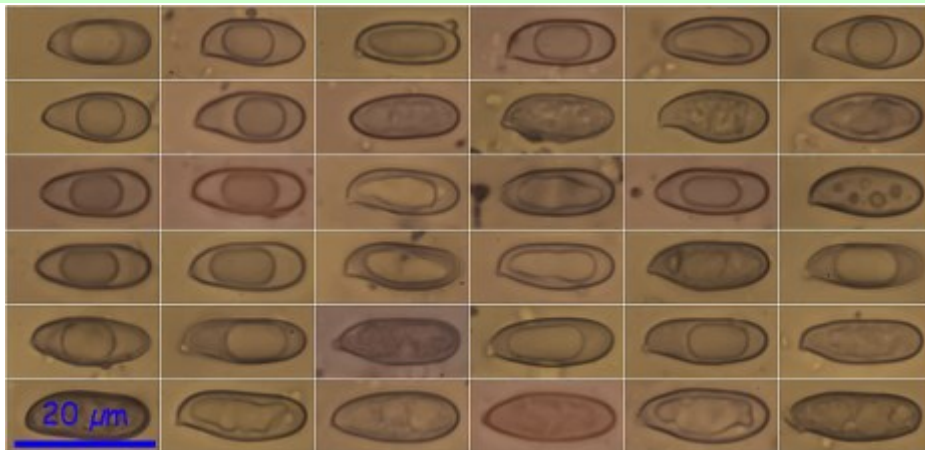
Basidios claviformes, tetraspóricos, sin fíbula basal, de (38,8-)42,5-52,2(-63,0) x (8,6-)9,8-12,3(-12,8) μm ; N = 27; Me = 47,9 x 11,0 μm . **Basidiosporas** elipsoidales a fusiformes, lisas, gutuladas, de (13,1-)14,9-17,0(-18,1) x (5,6-)5,7-6,6(-7,0) μm ; Q = (2,2-)2,3-2,8(-2,9); N = 39; Me = 15,8 x 6,1 μm ; Qe = 2,6. **Cistidios** cilíndricos, parcialmente incrustados, de 97,4-102,0 x 15,4-18,1 μm ; N = 6; Me = 99,0 x 16,3 μm . **Pileipellis** de hifas paralelas, algunas gelatinizadas, con pigmentación amiloide y sin fíbulas, de (5,5-)5,7-7,1(-7,4) μm ; N = 10; Me = 6,5 μm .



55,6 - 61,6 x 13,4 - 14,5 μm
 N = 7; Me = 58,3 x 14,0 μm

Basidios Rojo Congo SDS 600x

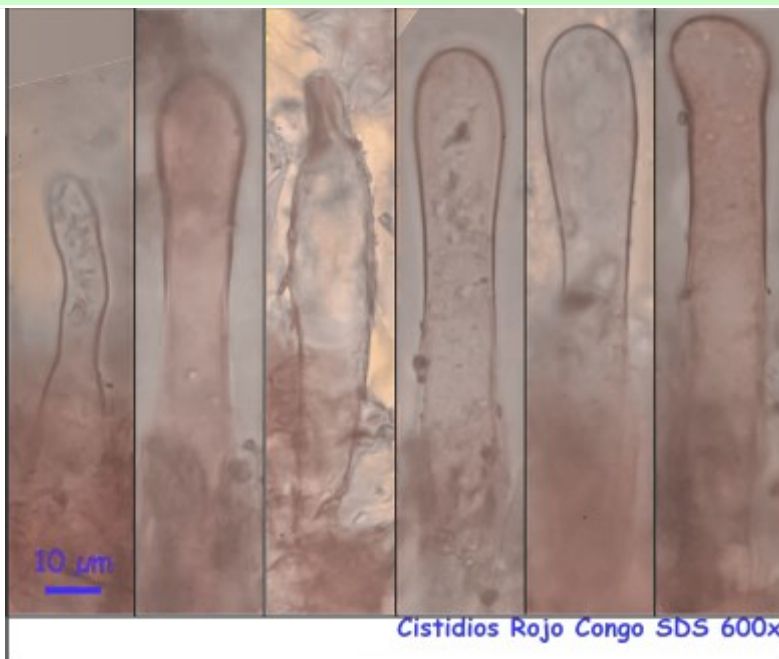
A. Basidios.



(13,5-) 15,1 - 18,0 (-19,2) x (6,2-) 6,4 - 7,4 (-7,9) μm
 Q = (2,0-) 2,2 - 2,6 (-2,8); N = 37; Me = 16,5 x 6,8 μm ; Qe = 2,4

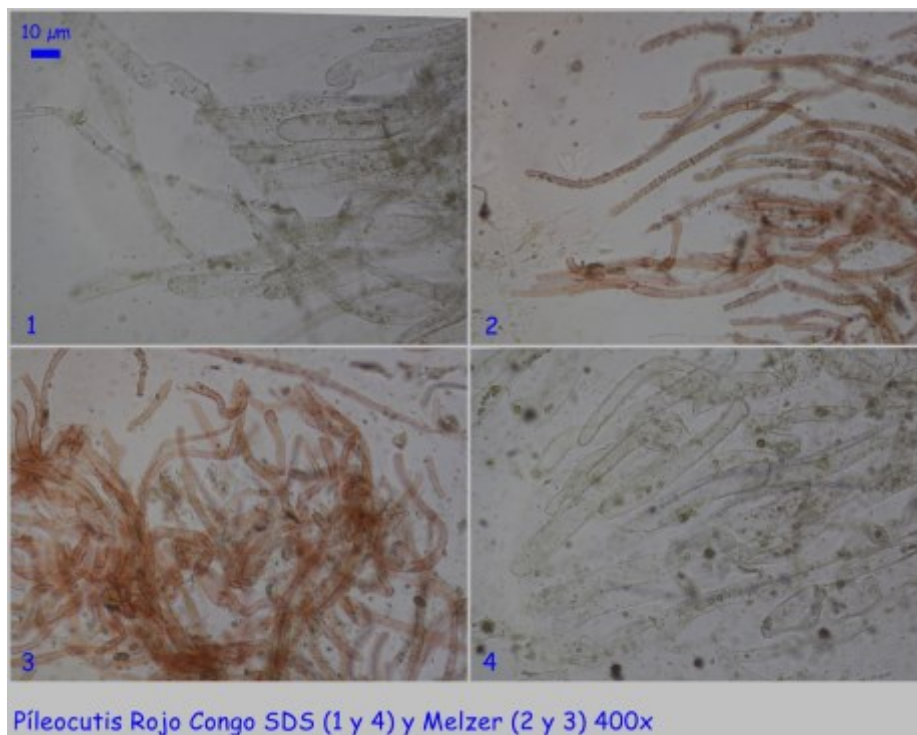
Esporas Rojo Congo SDS 600x

B. Esporas.



Cistidios Rojo Congo SDS 600x

C. Cistidios.



D. Píleo-cutis.

Observaciones

Chroogomphus helveticus (Singer) M.M. Moser crece generalmente bajo *Picea*, tiene las esporas más grandes y las hifas de la pileipellis no tienen incrustaciones amiloides. (BREITENBACH & KRÄNZLIN, 1991). Coincide microscópicamente con *C. rutilus* (Schaeff.) O.K. Mill., diferenciándose porque *C. fulmineus* tiene tonos rojizos anaranjados o bermellón y crece bajo pinos marítimos. (LAURENT, 2010).

Otras descripciones y fotografías

- BREITENBACH J. & F. KRÄNZLIN (1991). *Fungi of Switzerland Vol. 3. Bolets and agarics 1st. part. Mykologia Luczern*. Pág. 96.
- LAURENT P. (2010). *LA FONGE DUNAIRE DU LITTORAL LANDAIS. So.My..La/S.M.H.V.* Pág. 52.



Salvo indicación en contrario, las fotos han sido realizadas por Demetrio Merino.