

Tricholoma virgatum

(Fr.) P. Kumm., *Führ. Pilzk.* (Zerbst): 134 (1871)



Tricholomataceae, Agaricales, Agaricomycetidae, Agaricomycetes, Agaricomycotina, Basidiomycota, Fungi

Sinónimos homotípicos:

Agaricus virgatus Fr., *Observ. mycol.* (Havniae) 2: 113 (1818)
Agaricus fumosus subsp. *virgatus* (Fr.) Pers., *Mycol. eur.* (Erlanga) 3: 212 (1828)
Gyrophila virgata (Fr.) Quél., *Enchir. fung.* (Paris): 14 (1886)

Material estudiado:

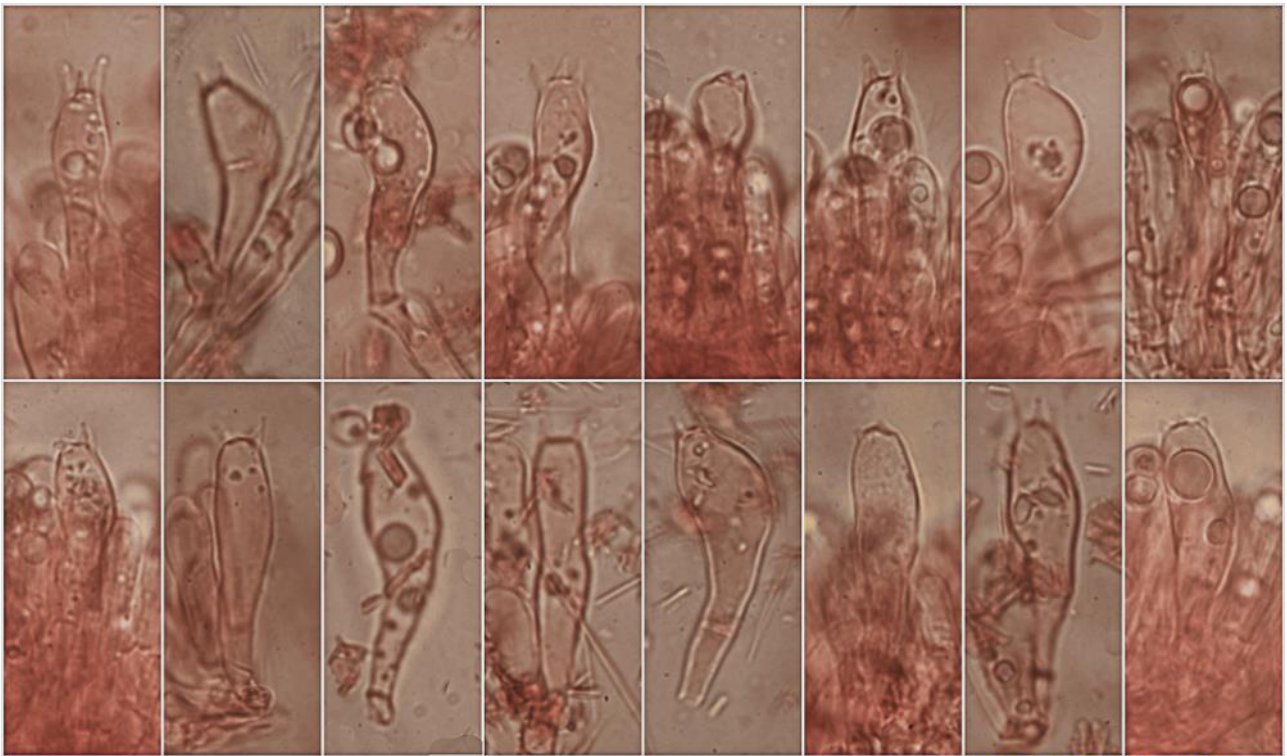
España, Gerona, Guils de Cerdaña, Carretera de la Feixa, 31TDH2001, 1.288 m, en suelo bajo *Pinus uncinata*, 20-IX-2018, leg. Dianora Estrada, Eliseo Vernis y Demetrio Merino, JA-CUSSTA: 9236.

Descripción macroscópica:

Pileo de 27-34 mm de diám., de cónico a convexo, umbonado, con el margen lobulado, incurvado. **Cutícula** lisa, con fibrillas radiales marrón oscuras, de color marrón grisáceo con apenas tintes rosados. **Láminas** libres a adnadas, de color blanquecino, después de color blanco grisáceo con ligeros tintes rosados, arista crenada, poco ennegreciente. **Estípite** de 90-105 x 12-17 mm, cilíndrico, compacto, recto, fibriloso longitudinalmente, blanco a grisáceo. **Olor** inapreciable. **Sabor** inmediatamente picante y amargo.

Descripción microscópica:

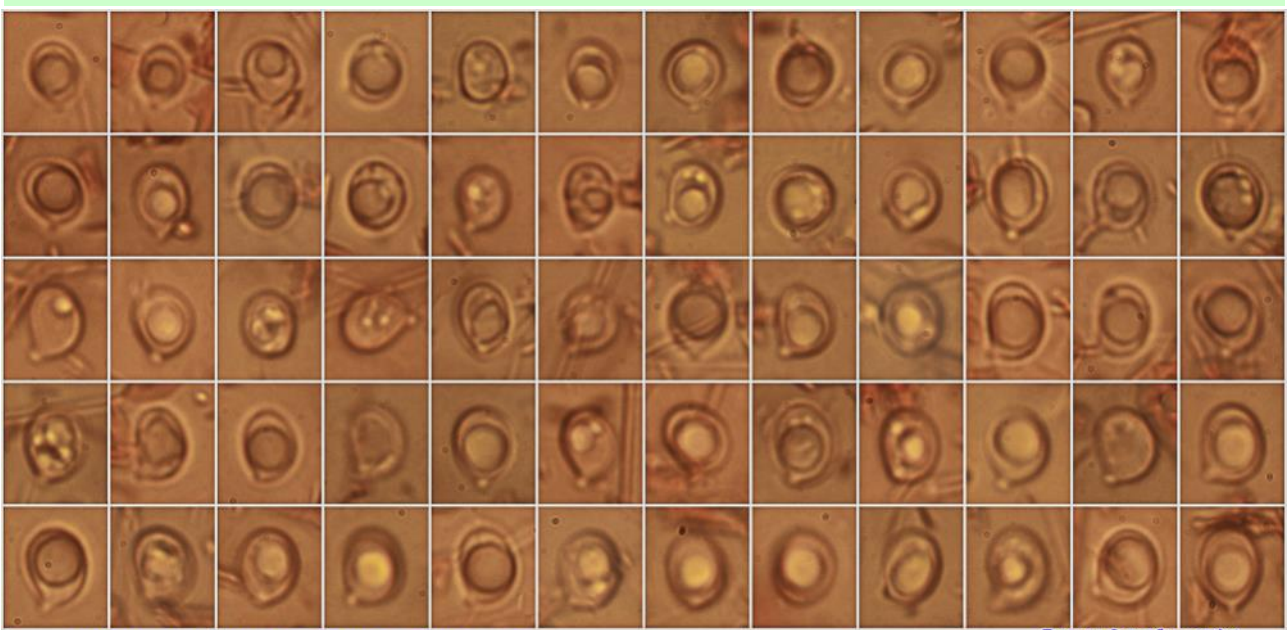
Basidios claviformes, fusiformes, tetraspóricos, sin fíbula basal, de (28,7-)30,6-39,2(-42,1) × (8,0-)8,4-11,1(-13,3) μm; N = 20; Me = 34,8 × 9,7 μm. **Basidiosporas** de globosas a elipsoidales, lisas, hialinas, gutuladas, apiculadas, de (5,3-)6,3-8,0(-8,6) × (4,5-)5,1-6,6(-7,0) μm; Q = (1,0-)1,1-1,4(-1,5); N = 93; V = (67-)94-176(-205) μm³; Me = 7,1 × 5,9 μm; Qe = 1,2; Ve = 131 μm³. **Células marginales del himenio** polimorfas, generalmente de cilíndricas a claviformes, sin fíbula basal, de (20,3-)22,4-36,6(-41,8) × (4,6-)5,6-9,5(-11,2) μm; N = 27; Me = 29,5 × 8,4 μm. **Pileipellis** de textura paralela, con hifas ligeramente gelatinizadas y pigmentadas de marrón, sin fíbulas.



(28,7-)30,6-39,2(-42,1) × (8,0-)8,4-11,1(-13,3) μm; N = 20; Me = 34,8 × 9,7 μm

Basidios Rojo Congo SDS
20 μm

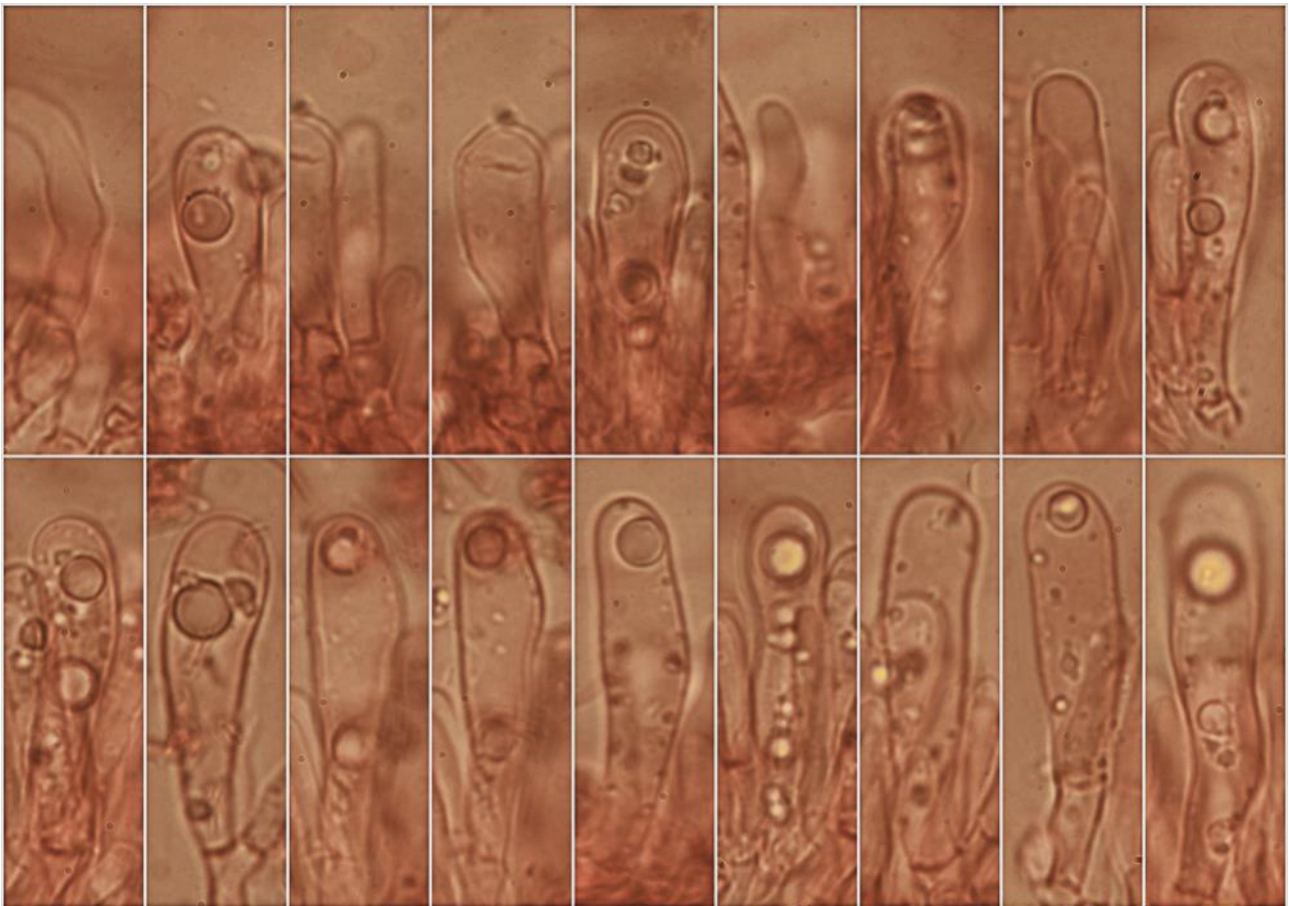
A. Basidios.



(5,3-)6,3-8,0(-8,6) × (4,5-)5,1-6,6(-7,0) μm; Q = (1,0-)1,1-1,4(-1,5); N = 93
V = (67-)94-176(-205) μm³; Me = 7,1 × 5,9 μm; Qe = 1,2; Ve = 131 μm³

Esporas Rojo Congo SDS
10 μm

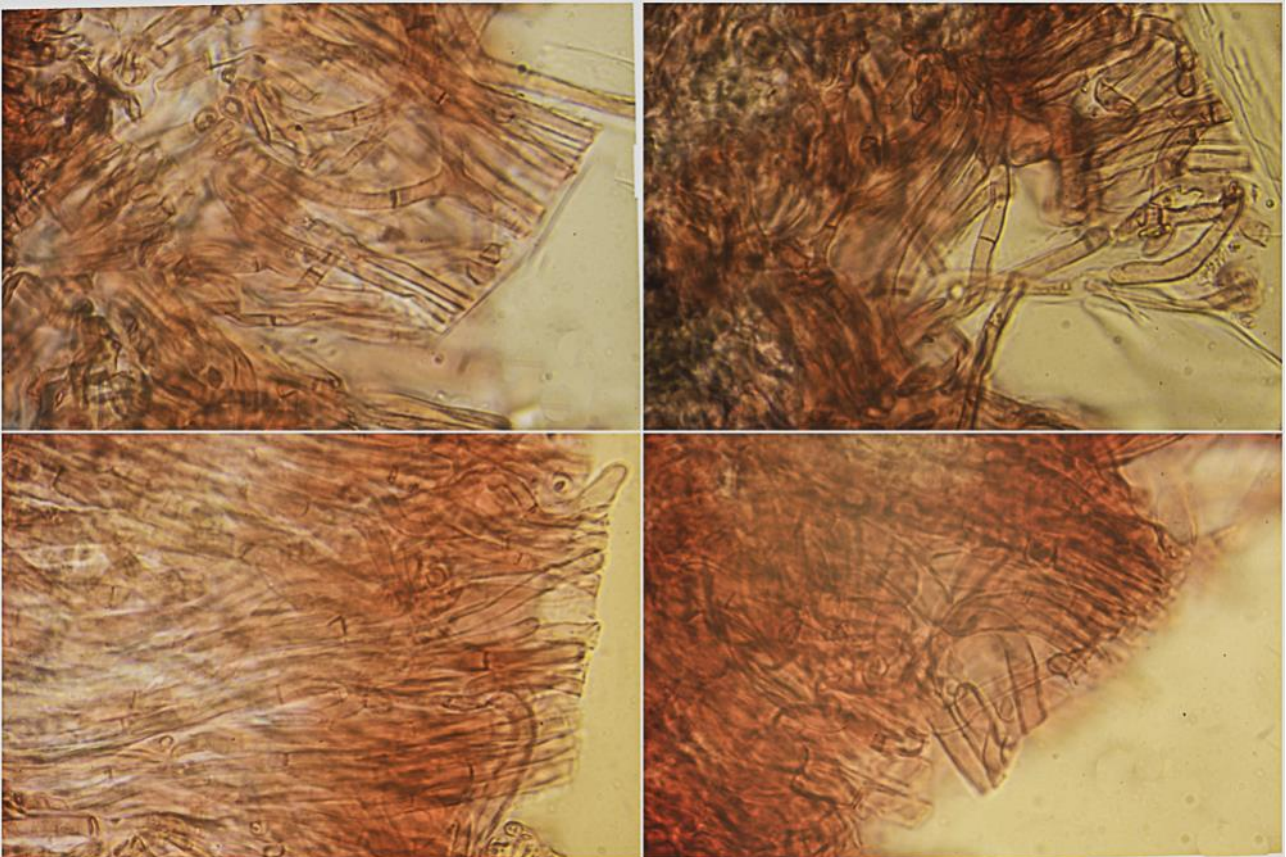
B. Esporas.



(20,3-)22,4-36,6(-41,8) × (4,6-)5,6-9,5(-11,2) μm; N = 27; Me = 29,5 × 8,4 μm

Células Marginales del Himenio Rojo Congo SDS
20 μm

C. Células marginales del himenio.



Pileipellis Rojo Congo SDS

50 μm

D. Pileipellis.

Observaciones

Puede confundirse con *Tricholoma sciodes* (Pers.) C. Martín que tiene tintes rosados más intensos, arista laminar negruzca, sabor al principio dulce, olor terroso, hábitat en planifolios, especialmente *Fagus sylvatica*, y algunas células marginales del himenio bifurcadas (BREITENBACH & KRÄNZLIN, 1991:344).

Otras descripciones y fotografías

- BREITENBACH J. & F. KRÄNZLIN (1991). *Fungi of Switzerland Vol. 3. Bolets and agarics 1st. part.* Mykologia Lucern. Pág. 344.

Salvo indicación en contrario, las fotos están realizadas por Demetrio Merino.