

# *Tricholoma saponaceum*

(Fr.) P. Kumm., *Führ. Pilzk.* (Zerbst): 133 (1871)



*Tricholomataceae, Agaricales, Agaricomycetidae, Agaricomycetes, Agaricomycotina, Basidiomycota, Fungi*

## Sinónimos homotípicos:

*Agaricus saponaceus* Fr., *Observ. mycol.* (Havniae) 2: 101 (1818)  
*Agaricus saponaceus* var. *alter* Fr., *Epicr. syst. mycol.* (Upsaliae): 36 (1838) [1836-1838]  
*Agaricus saponaceus* var. *fusiformis* Fr., *Epicr. syst. mycol.* (Upsaliae): 36 (1838) [1836-1838]  
*Gyrophila saponacea* (Fr.) Quél., *Enchir. fung.* (Paris): 13 (1886)  
*Tricholoma saponaceum* var. *cnista* (Fr.) J.E. Lange, *Dansk bot. Ark.* 8(no. 3): 28 (1933)

## Material estudiado:

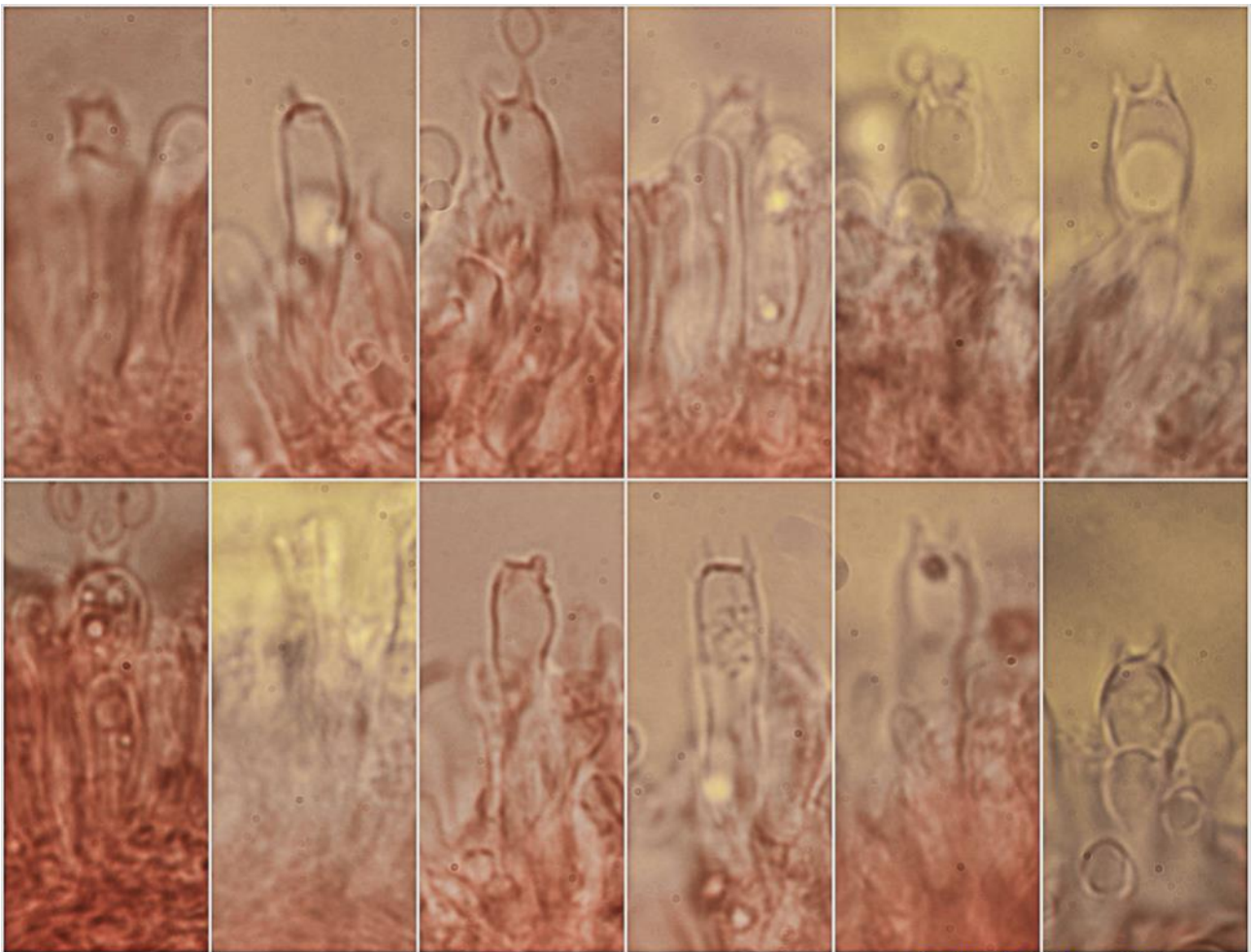
España, Gerona, Guils de Cerdaña, Carretera de la Feixa, 31TDH0502, 1.746 m, en suelo bajo *Pinus uncinata*, 21-IX-2018, leg. Dianora Estrada, Eliseo Vernis y Demetrio Merino, JA-CUSSTA: 9238.

## Descripción macroscópica:

**Pileo** de 32-52 mm de diám., de convexo a aplanado, con el margen lobulado, incurvado. **Cutícula** lisa, viscosa en tiempo húmedo, de color variable, en este caso de color pardo con tintes oliváceos, más clara en el margen y más oscura en el centro. **Láminas** adnadas a decurrentes por un diente, de color blanco y con tonos rosáceos. **Estipite** de 45-51 x 14-18 mm, fusiforme, radicante, fibriloso longitudinalmente, blanco, con tonos rosáceos rojizos hacia la base. **Olor** desagradable.

## Descripción microscópica:

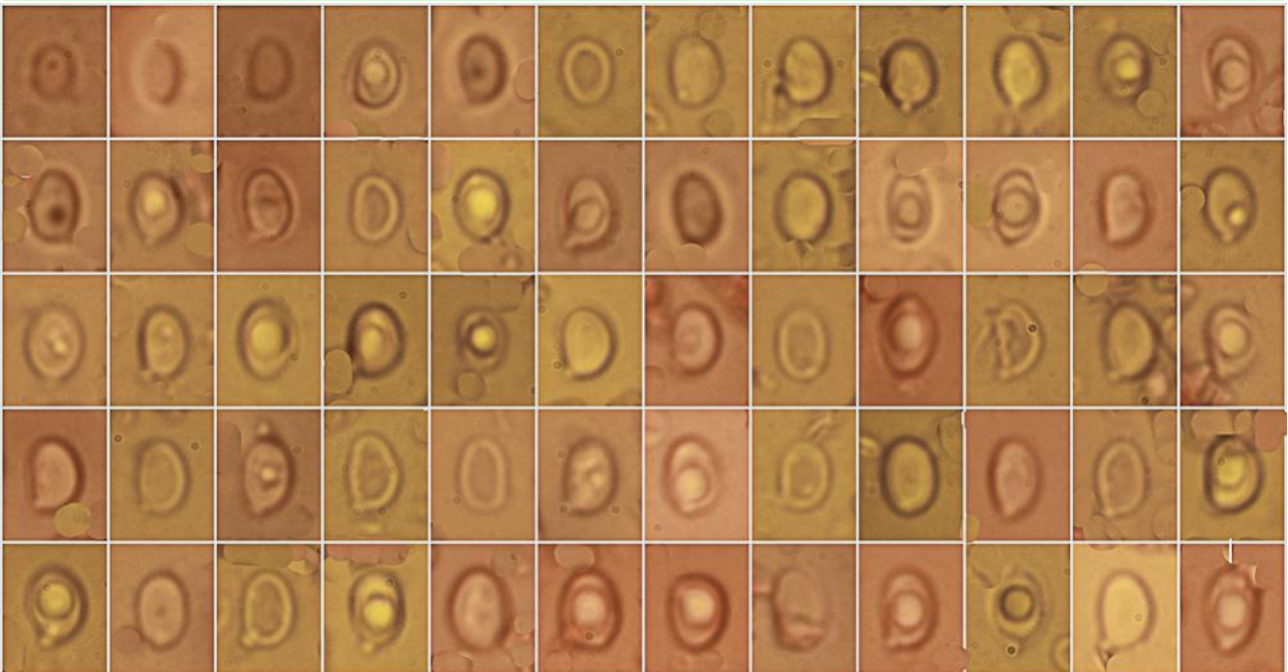
**Basidios** cilíndricos a claviformes, tetraspóricos, con fíbula basal, de 22,5-25,4(-28,5) × (4,7-)-5,1-7,4(-8,0) µm; N = 13; Me = 24,5 × 6,0 µm. **Basidiosporas** de subglobosas a ampliamente elipsoidales, lisas, hialinas, gutuladas, apiculadas, de (4,8-)-5,6-7,1(-7,8) × (3,3-)-3,8-5,1(-5,6) µm; Q = (1,1-)-1,3-1,6(-1,9); N = 118; V = (32-)-43-97(-107) µm<sup>3</sup>; Me = 6,4 × 4,4 µm; Qe = 1,5; Ve = 67 µm<sup>3</sup>. **Cistidios** no observados. **Pileipellis** de textura paralela a intrincada, con algunas hifas sinuosas, con abundancia de fíbulas.



22,5-25,4(-28,5) × (4,7-)5,1-7,4(-8,0) μm; N = 13; Me = 24,5 × 6,0 μm

Basidios Rojo Congo SDS  
10 μm

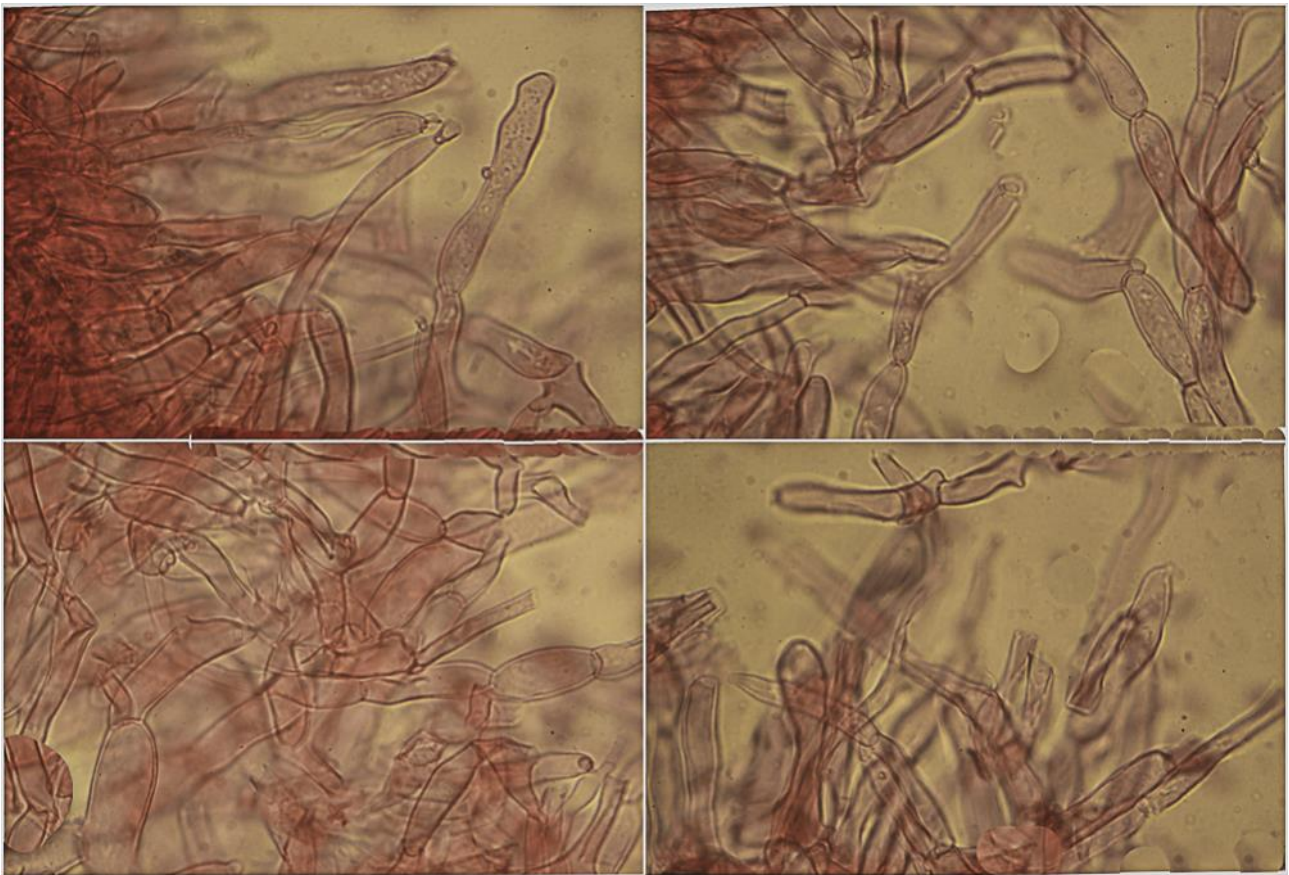
A. Basidios.



(4,8-)5,6-7,1(-7,8) × (3,3-)3,8-5,1(-5,6) μm; Q = (1,1-)1,3-1,6(-1,9); N = 118  
V = (32-)43-97(-107) μm<sup>3</sup>; Me = 6,4 × 4,4 μm; Qe = 1,5; Ve = 67 μm<sup>3</sup>

Esporas Rojo Congo SDS  
10 μm

B. Esporas.



Pileipellis Rojo Congo SDS

50  $\mu$ m

C. Pileipellis.

#### Observaciones

Muy variable en cuanto a formas y colores. Sólo hay otra especie con abundancia de fíbulas, *Tricholoma pardinum* (Pers.) Qué., con píleo de color grisáceo cubierto de escamas concéntricas abundantes, estípite ensanchado en la base y esporas más grandes, de 7,5-10,2 x 5,5-7,0  $\mu$ m (BREITENBACH & KRÄNZLIN, 1991:332).

#### Otras descripciones y fotografías

- BREITENBACH J. & F. KRÄNZLIN (1991). *Fungi of Switzerland Vol. 3. Bolets and agarics 1st. part.* Mykologia Lucern. Pág. 332.



Salvo indicación en contrario, las fotos están realizadas por Demetrio Merino.