

Tricholoma portentosum

(Fr.) Quél., *Mém. Soc. Émul. Montbéliard*, Sér. 2 5: 338 (1873)



Tricholomataceae, Agaricales, Agaricomycetidae, Agaricomycetes, Agaricomycotina, Basidiomycota, Fungi

Sinónimos homotípicos:

Agaricus portentosus Fr., *Syst. mycol.* (Lundae) 1: 39 (1821)
Gyrophila portentosa (Fr.) Quél., *Enchir. fung.* (Paris): 10 (1886)
Gyrophila sejuncta var. *portentosus* (Fr.) Quél., *C. r. Assoc. Franç. Avancem. Sci.* 24(2): 617 (1896) [1895]
Melanoleuca portentosa (Fr.) Murrill, *N. Amer. Fl.* (New York) 10(1): 23 (1914)

Material estudiado:

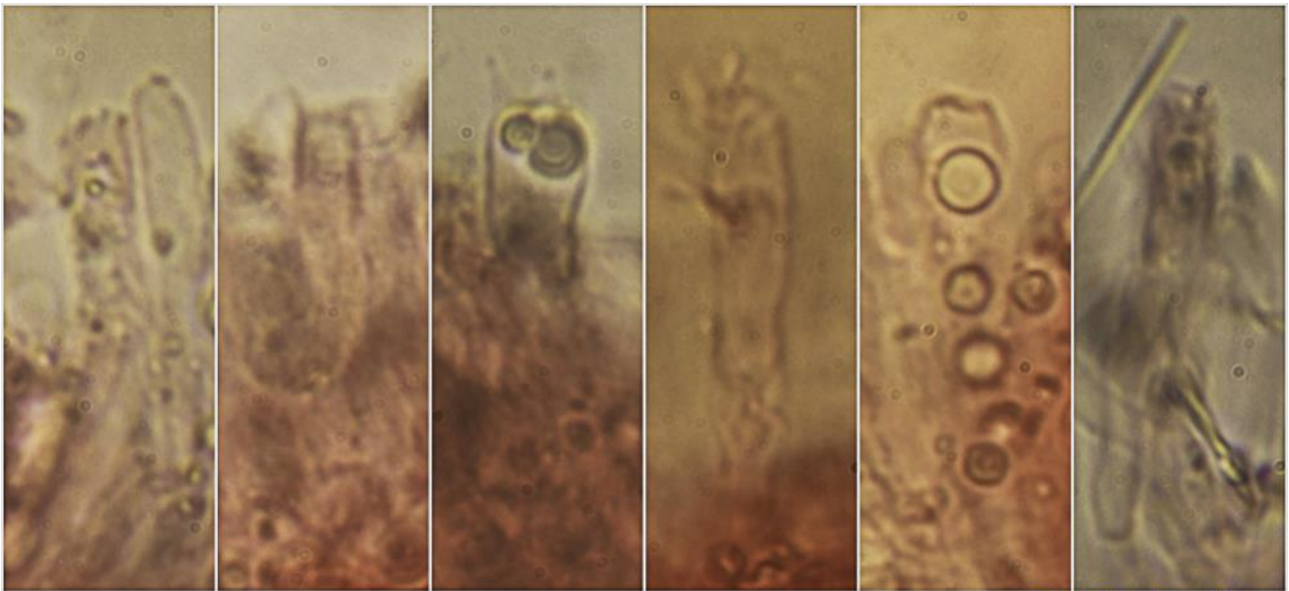
España, Gerona, Guils de Cerdaña, Carretera de la Feixa, 31TDH2001, 1.288 m, en suelo bajo *Pinus uncinata*, 20-IX-2018, leg. Dianora Estrada, Eliseo Vernis y Demetrio Merino, JA-CUSSTA: 9235.

Descripción macroscópica:

Pileo de 42-69 mm de diám., de convexo a aplanado, umbonado, con el margen lobulado. **Cutícula** viscosa, fácilmente separable, de color marrón grisáceo, más oscura en el centro, blanquecina en el margen, con fibrillas radiales negruzcas. **Láminas** adnadas, de color blanco y con tonos amarillos al madurar. **Estípite** de 45-59 x 20-29 mm, cilíndrico, engrosado en la base, fibriloso longitudinalmente, blanco, con tonos amarillos al madurar. **Olor** farináceo.

Descripción microscópica:

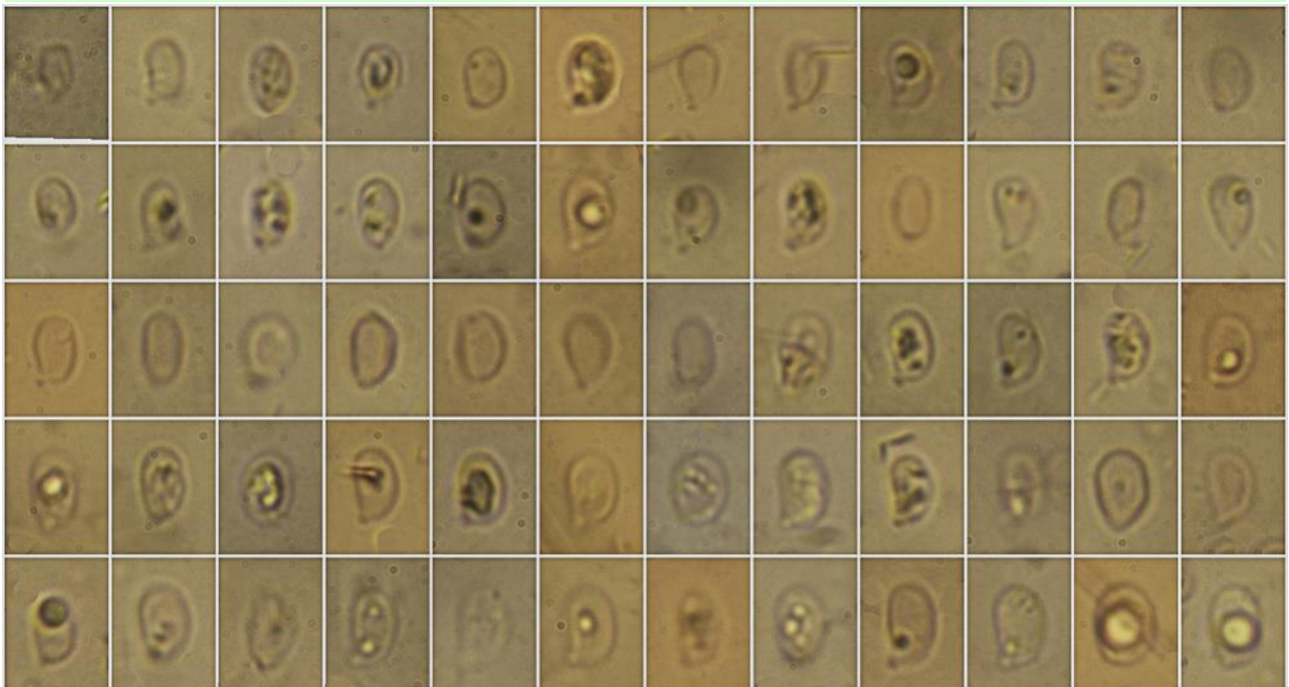
Basidios claviformes, bi-tetraspóricos, sin fíbula basal, de (20,7-)21,1-26,3(-26,9) × (3,8-)3,9-6,3 μm; N = 14; Me = 23,6 × 5,2 μm. **Basidiosporas** de subglobosas a ampliamente elipsoidales, lisas, hialinas, gutuladas, apiculadas, de (4,5-)5,3-6,7(-8,1) × (2,6-)3,3-4,7(-5,6) μm; Q = (1,1-)1,3-1,8(-2,2); N = 115; V = (16-)30-76(-121) μm³; Me = 6,0 × 3,9 μm; Qe = 1,6; Ve = 51 μm³. **Células marginales del himenio** polimorfas, generalmente de cilíndricas a claviformes, sin fíbula basal, de (16,7-)19,1-26,6(-28,2) × (2,8-)3,9-5,6 (-7,5) μm; N = 15; Me = 23,3 × 4,5 μm. **Pileipellis** de textura paralela a intrincada, con hifas gelatinizadas y pigmentadas de marrón, no fibuladas.



(20,7-)21,1-26,3(-26,9) × (3,8-)3,9-6,3 μm; N = 14; Me = 23,6 × 5,2 μm

Basidios Rojo Congo SDS
10 μm

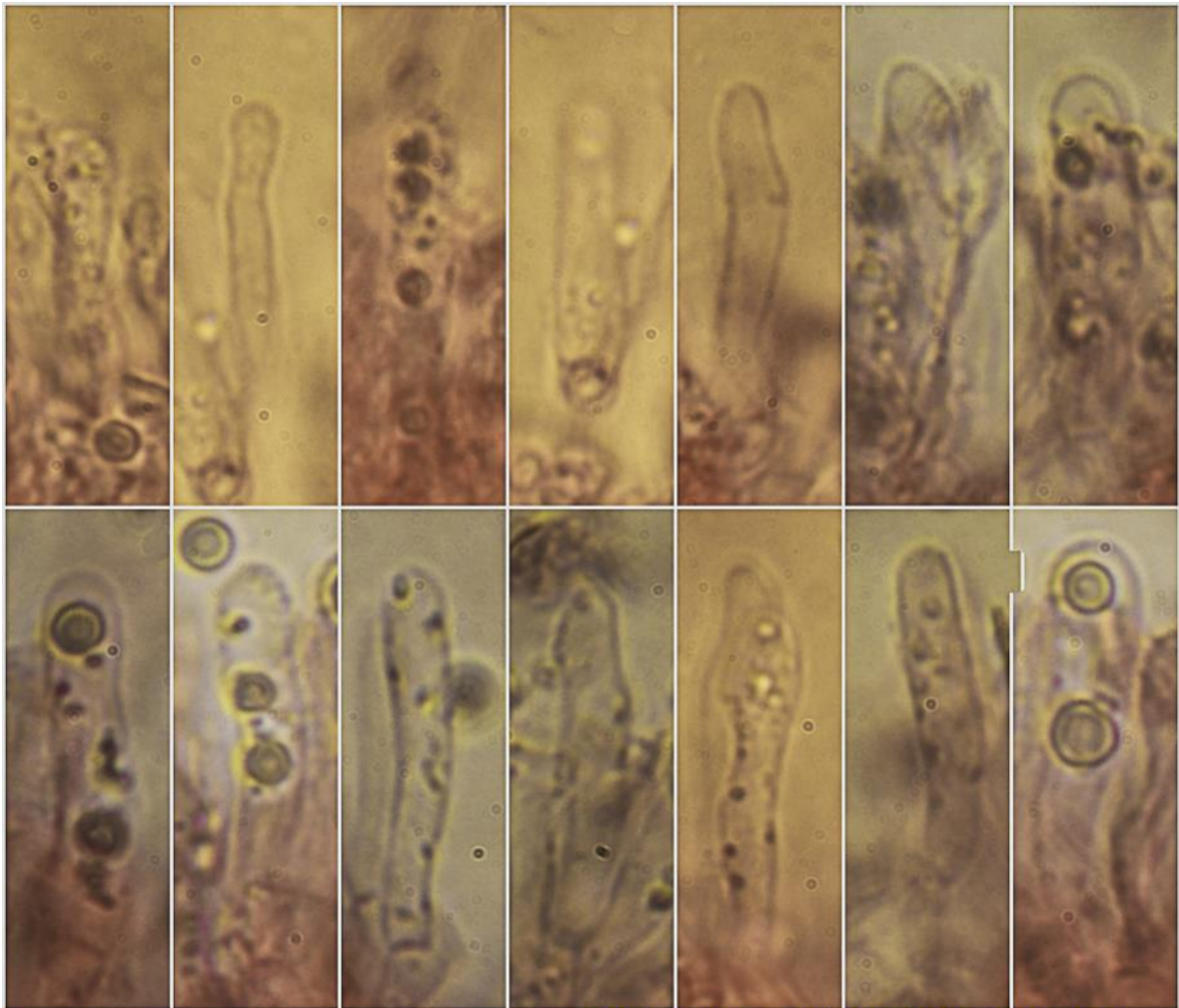
A. Basidios.



(4,5-)5,3-6,7(-8,1) × (2,6-)3,3-4,7(-5,6) μm; Q = (1,1-)1,3-1,8(-2,2); N = 115
V = (16-)30-76(-121) μm³; Me = 6,0 × 3,9 μm; Qe = 1,6; Ve = 51 μm³

Esporas Rojo Congo SDS
10 μm

B. Esporas.

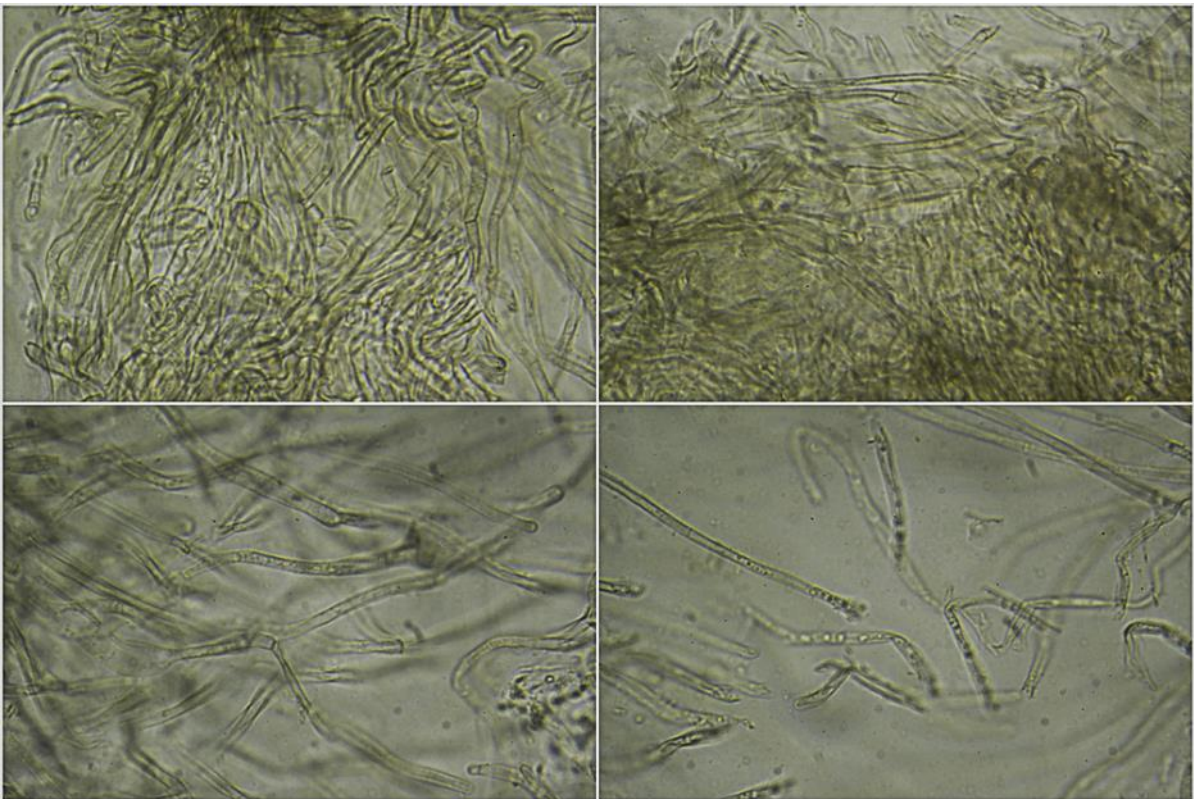


Células Marginales del Himenio Rojo Congo SDS

(16,7-19,1-26,6(-28,2) × (2,8-3,9-5,6(-7,5) μm; N = 15; Me = 23,3 × 4,5 μm

10 μm

C. Células marginales del himenio.



Pileipellis Agua

50 μm

D. Pileipellis.

Observaciones

Caracterizada por sus tonos oscuros de color marrón a marrón grisáceo, fibrillas radiales de color negruzco y tonos amarillentos. *Tricholoma luridum* (Schaeff.) P. Kumm. puede presentar las mismas características pero tiene esporas mayores (7,5-9,5 x 5,3-6,5 µm) (BREITENBACH & KRÄNZLIN, 1991:334).

Otras descripciones y fotografías

- BREITENBACH J. & F. KRÄNZLIN (1991). *Fungi of Switzerland Vol. 3. Bolets and agarics 1st. part.* Mykologia Lucern. Pág. 334.



Salvo indicación en contrario, las fotos están realizadas por Demetrio Merino.