

Mucidula mucida

(Schrad.) Pat., *Hyménomyc. Eur.* (Paris): 96 (1887)



Physalariaceae, Agaricales, Agaricomycetidae, Agaricomycetes, Agaricomycotina, Basidiomycota, Fungi

Sinónimos homotípicos:

Agaricus mucidus Schrad., *Spicil. fl. germ.* 1: 116 (1794)
Armillaria mucida (Schrad.) P. Kumm., *Führ. Pilzk.* (Zerbst): 135 (1871)
Collybia mucida (Schrad.) Quéél., *Enchir. fung.* (Paris): 27 (1886)
Lepiota mucida (Schrad.) J. Schröt., in Cohn, *Krypt.-Fl. Schlesien* (Breslau) 3.1(33-40): 513 (1889)
Mastoleucomyces mucidus (Schrad.) Kuntze, *Revis. gen. pl.* (Leipzig) 2: 861 (1891)
Oudemansiella mucida (Schrad.) Höhn., *Sber. Akad. Wiss. Wien, Math.-naturw. Kl., Abt. 1* 119: 885 (1910)

Material estudiado:

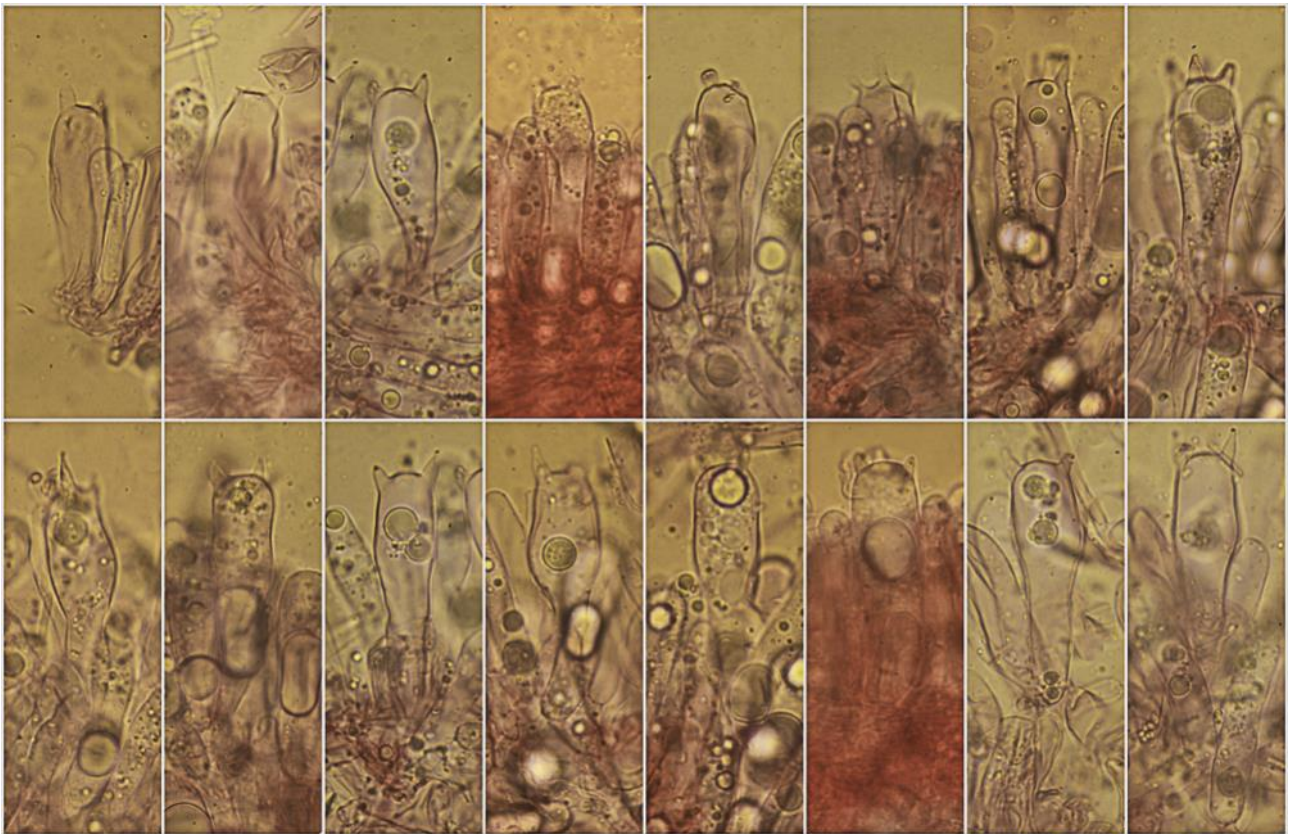
Francia, Aquitania, Osse en Aspe, L'Aidy, 30TXN8763, 675 m, sobre tronco caído de *Fagus sylvatica*, 23-IX-2018, Dianora Estrada y Demetrio Merino, JA-CUSSTA: 9243.

Descripción macroscópica:

Pileo de 24-71 mm de diám., de hemisférico a plano convexo, margen estriado. **Cutícula** muy viscosa, lisa, de color blanco. **Láminas** adnadas, espaciadas, blancas, arista entera, concolor. **Estípite** de 35-74 x 2-5 mm, cilíndrico, curvado, de color blanco con tonos ocráceos, bulboso en la base, con anillo membranoso, súpero, blanco en la parte superior y marrón en la inferior. **Olor** inapreciable.

Descripción microscópica:

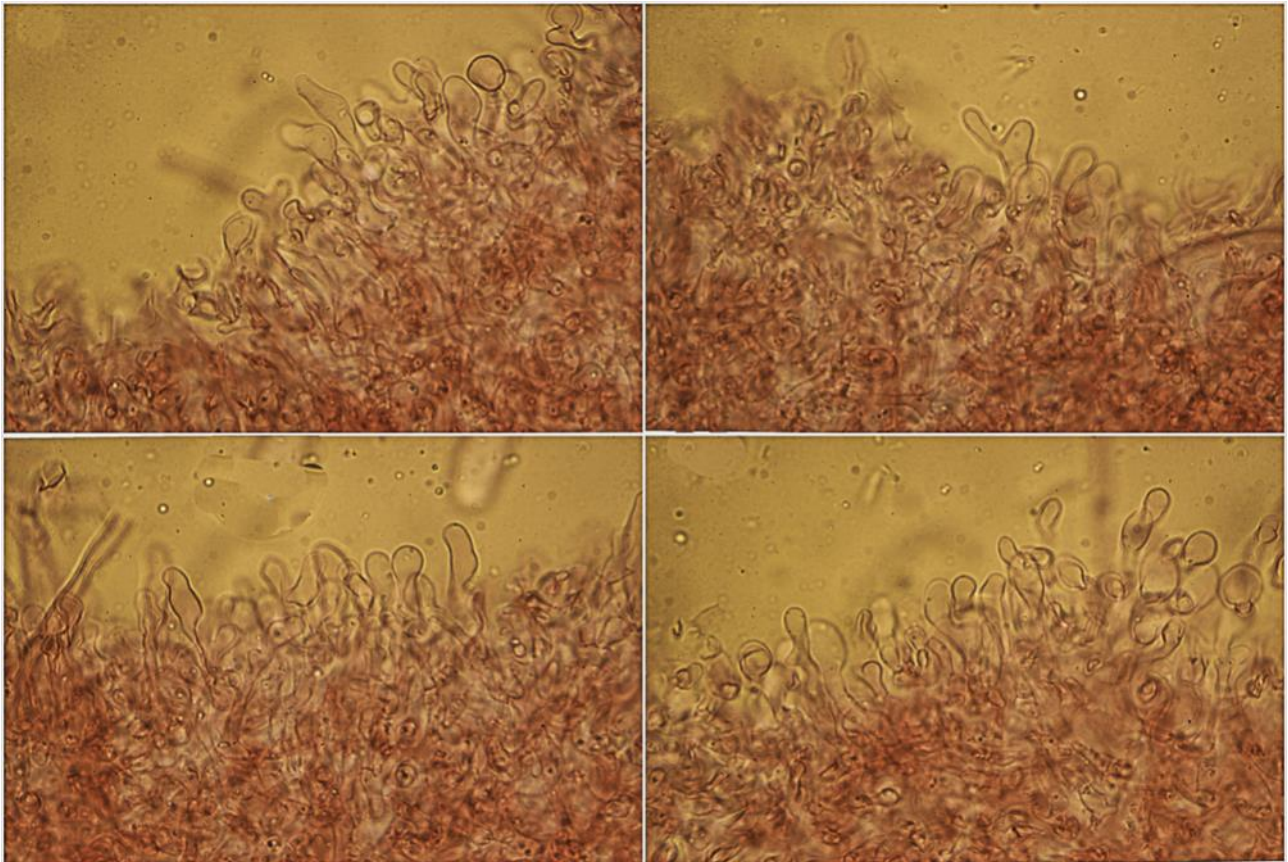
Basidios cilíndricos a claviformes, tetraspóricos, con fíbula basal, de (55,7-)61,1-86,5(-92,0) × (13,8-)15,6-19,0(-19,4) μm; N = 32; Me = 74,1 × 17,1 μm. **Basidiosporas** globosas a subglobosas, lisas, hialinas, de paredes gruesas, con prominente apícula y gran gútula central, de (13,0-)14,1-17,3(-18,6) × (11,7-)12,7-15,3(-16,3) μm; Q = 1,0-1,2(-1,3); N = 102; V = (948-)1.184-1.990(-2.454) μm³; Me = 15,5 × 13,9 μm; Qe = 1,1; Ve = 1.590 μm³. **Queilo y pleurocistidios** claviformes, fusiformes, ventrudos, subcapitados, de (43,9-)47,4-71,6(-124,9) × (14,2-)14,8-19,0(-36,0) μm; N = 27; Me = 62,7 × 17,8 μm. **Pileipellis** gelatinizada, himeniforme, con terminaciones hifales en empalizada. **Fíbulas** presentes en todas las estructuras.



(55,7-)61,1-86,5(-92,0) × (13,8-)15,6-19,0(-19,4) μm; N = 32; Me = 74,1 × 17,1 μm

Basidios Rojo Congo SDS
20 μm

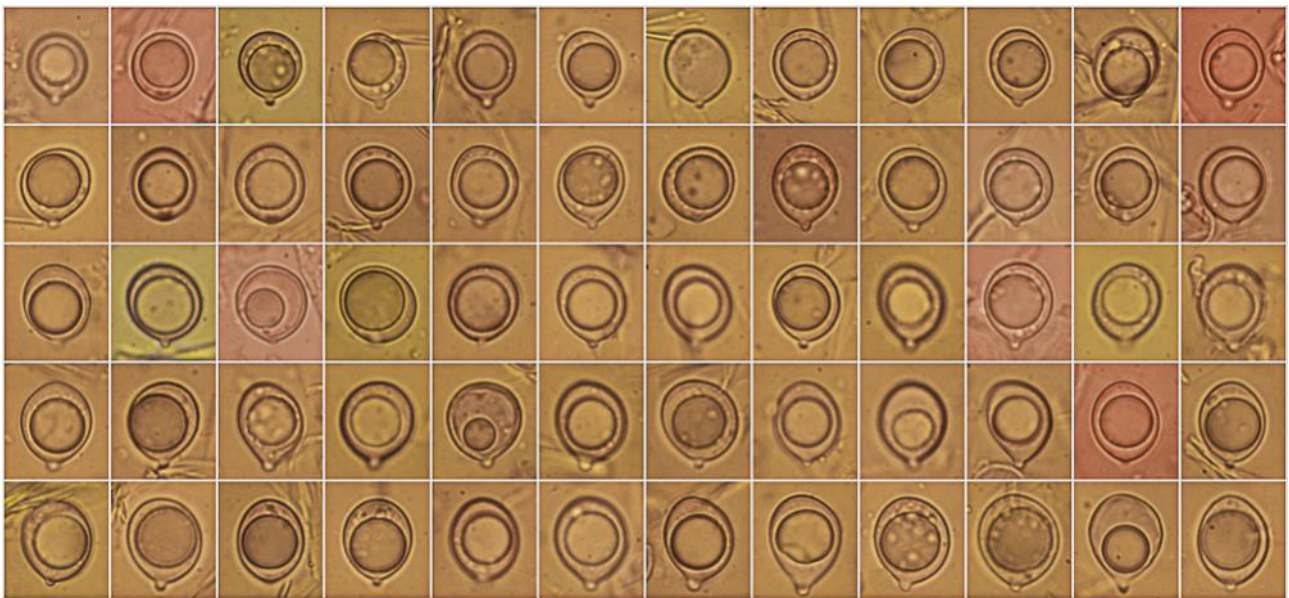
A. Basidios.



Pileipellis Rojo Congo SDS

50 μm

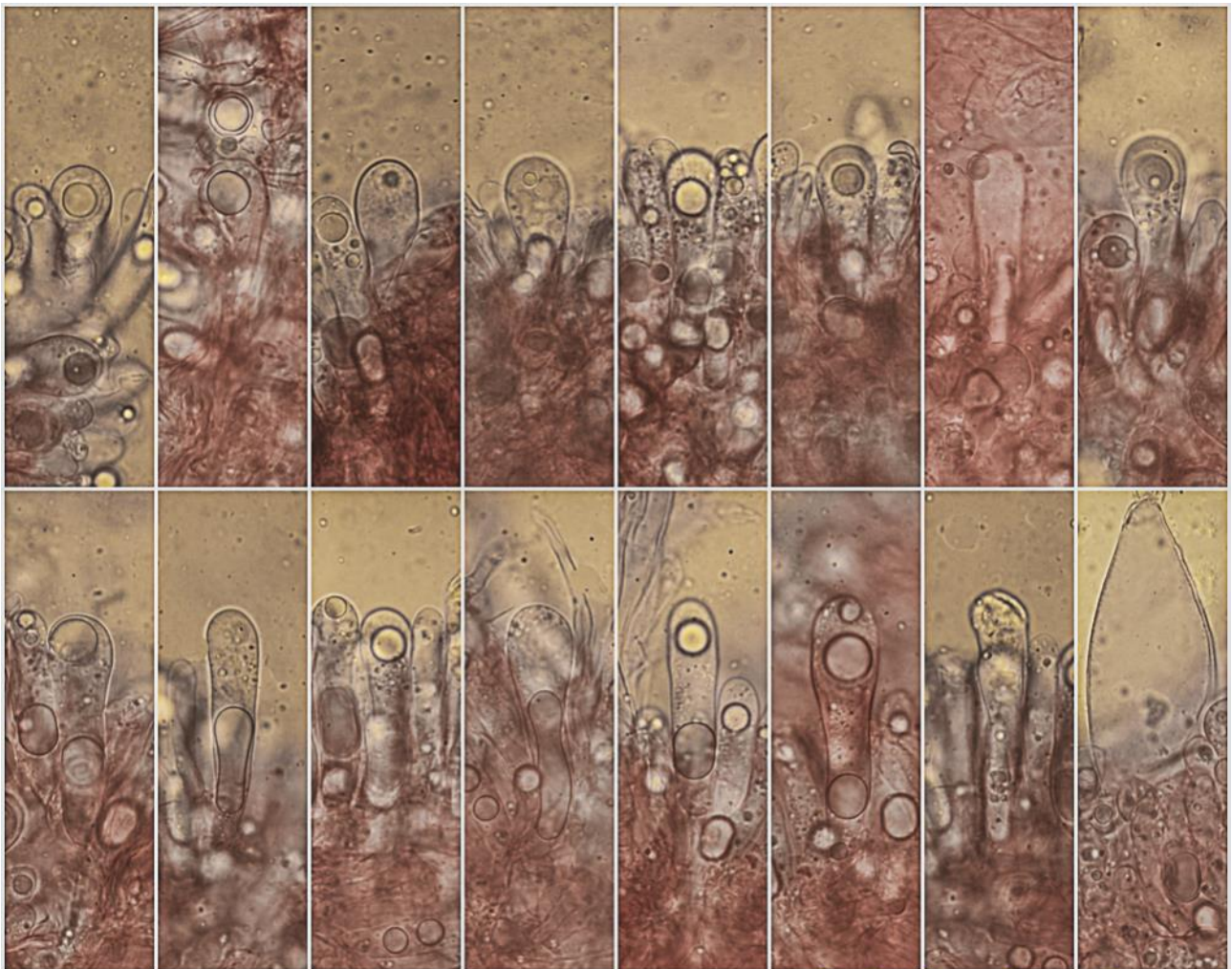
B. Pileipellis.



(13,0-)14,1-17,3(-18,6) × (11,7-)12,7-15,3(-16,3) μm; Q = 1,0-1,2(-1,3); N = 102
 V = (948-)1.184-1.990(-2.454) μm³; Me = 15,5 × 13,9 μm; Qc = 1,1; Ve = 1.590 μm³

Esporas Rojo Congo SDS
 20 μm

C. Esporas.



(43,9-)47,4-71,6(-124,9) × (14,2-)14,8-19,0(-36,0) μm; N = 27; Me = 62,7 × 17,8 μm

Cistidios Rojo Congo SDS
 50 μm

D. Cistidios.

Observaciones

Inconfundible por su hábitat, color casi enteramente blanco, píleo mucilaginoso, anillo membranoso y esporas casi esféricas (BREITENBACH & KRÄNZLIN, 1991:308 como *Oudemansiella mucida*).

Otras descripciones y fotografías

- BREITENBACH J. & F. KRÄNZLIN (1991). *Fungi of Switzerland Vol. 3. Bolets and agarics 1st. part.* Mykologia Lucern. Pág. 308 como *Oudemansiella mucida*.



Salvo indicación en contrario, las fotos están realizadas por Demetrio Merino.