

Armillaria cepistipes fo. *pseudobulbosa*

Romagn. & Marxm., *Bull. trimest. Soc. mycol. Fr.* 99(3): 314 (1983)



Physalacriaceae, Agaricales, Agaricomycetidae, Agaricomycetes, Agaricomycotina, Basidiomycota, Fungi

Sinónimos homotípicos:

Ninguno.

Material estudiado:

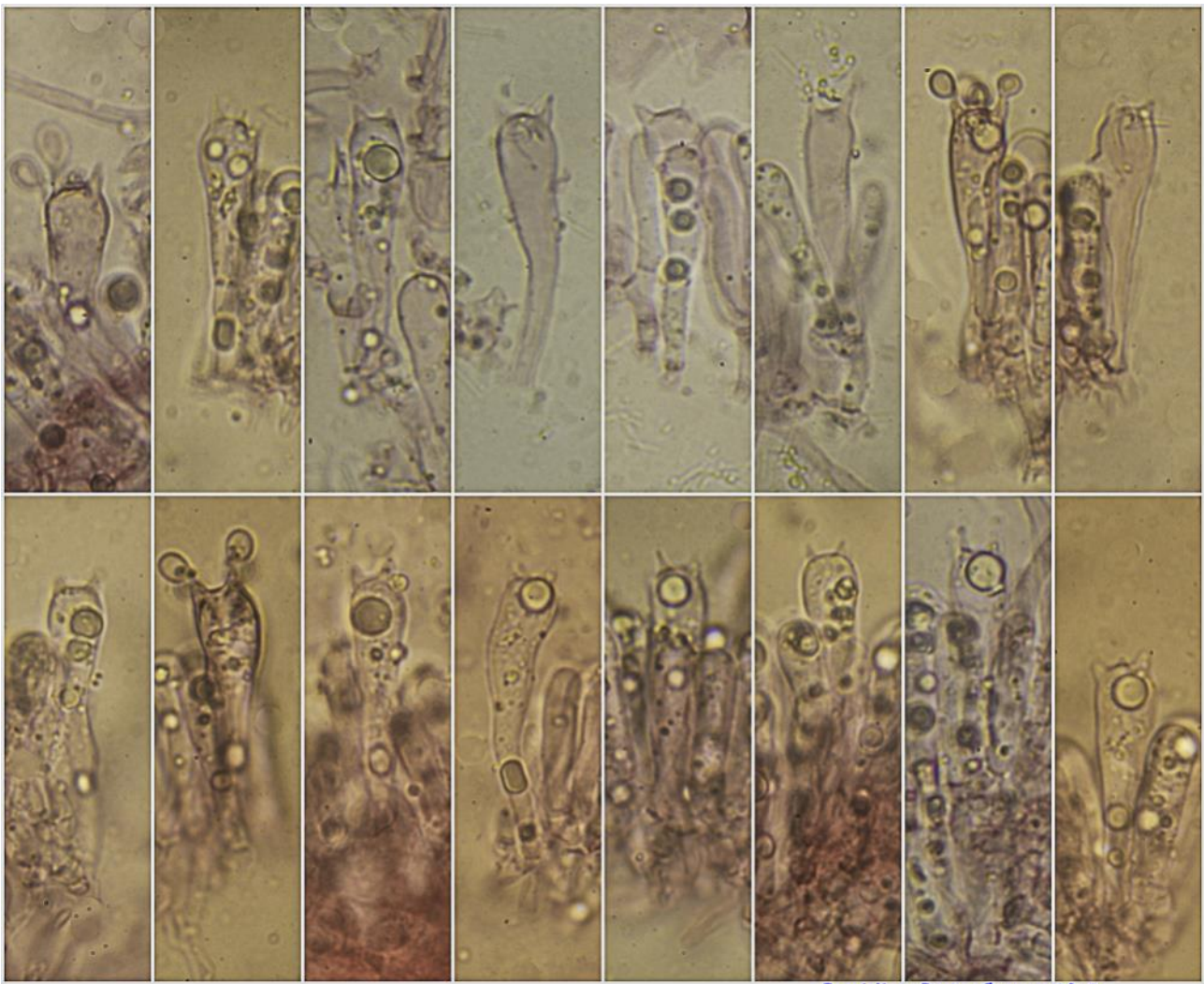
Francia, Aquitania, Osse en Aspe, Col de Labays, 30TXN8463, 1.360 m, en bosque de *Abies* sp. sobre tronco caído, 27-IX-2018, Dianora Estrada y Demetrio Merino, JA-CUSSTA: 9248.

Descripción macroscópica:

Píleo de 13-60 mm de diám., de cónico a plano convexo, ondulado con la edad, con umbón más o menos obtuso, con escamas oscuras concéntricas sólo en la zona del umbón y muy aisladamente en el resto del píleo, margen entero, incurvado. **Cutícula** lisa, de color ocráceo. **Láminas** emarginadas a subdecurrentes por un diente, de color ocráceo, arista entera, más clara. **Estípite** de 32-76 x 9-19 (grosso sin bulbo) mm, claviforme, con la base que, generalmente, termina en un prominente bulbo, de color ocráceo claro con tonos amarillos; anillo cortiniforme, primero de color amarillo y luego crema a grisáceo y deja restos tanto en el estípite como en el margen del píleo. **Olor** agradable.

Descripción microscópica:

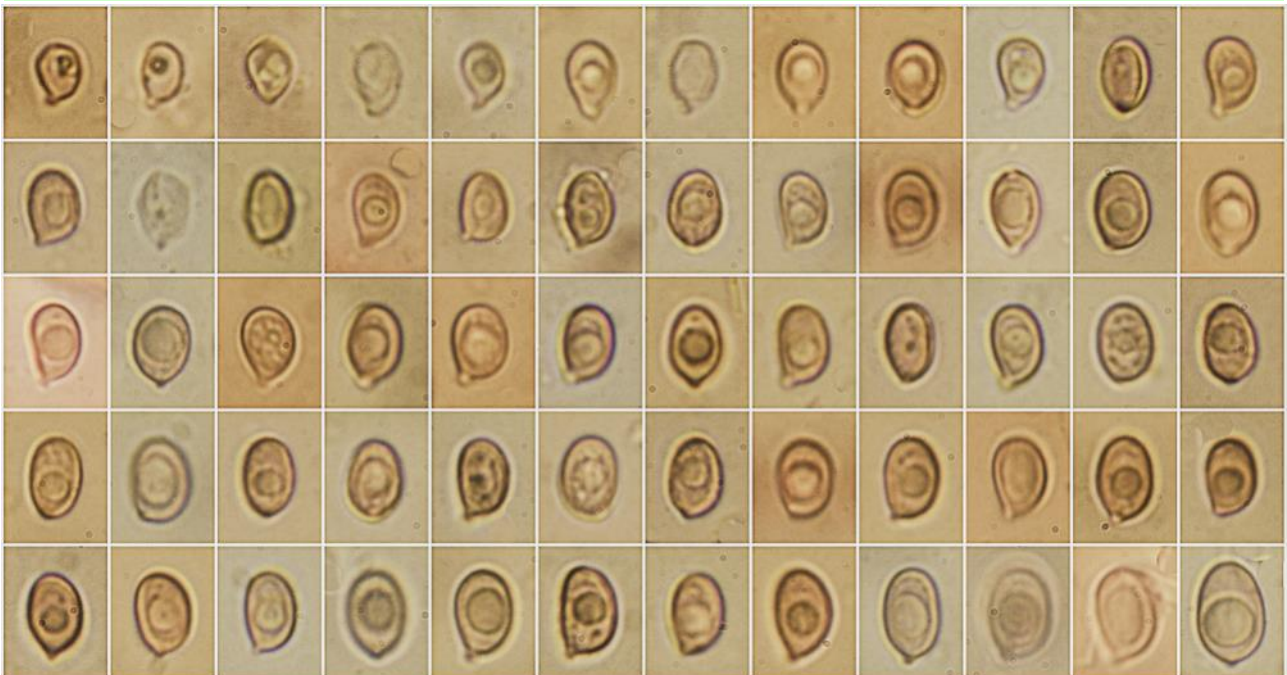
Basidios claviformes, tetraspóricos, con fíbula basal, de $(37,5-39,1-49,7(-52,6) \times (7,2-7,9-9,0(-9,3) \mu\text{m}$; N = 20; Me = $43,2 \times 8,3 \mu\text{m}$. **Basidiosporas** de ovoides a elipsoidales, lisas, hialinas, gutuladas, apiculadas, de $(5,6-6,3-8,3(-9,5) \times (4,1-4,6-5,6(-6,9) \mu\text{m}$; Q = $(1,2-1,3-1,5(-1,7)$; N = 75; V = $(51-73-136(-241) \mu\text{m}^3$; Me = $7,3 \times 5,2 \mu\text{m}$; Qe = 1,4; Ve = $105 \mu\text{m}^3$. **Células marginales del himenio** multiformes, de $(13,6-16,7-29,7(-36,5) \times (3,6-3,8-7,5(-8,5) \mu\text{m}$; N = 19; Me = $22,7 \times 5,2 \mu\text{m}$. **Pileipellis** compuesta por hifas con artículos cortos, con células terminales elipsoidales a globosas, con fíbulas.



(37,5-)39,1-49,7(-52,6) × (7,2-)7,9-9,0(-9,3) μm; N = 20; Me = 43,2 × 8,3 μm

Basidios Rojo Congo SDS
20 μm

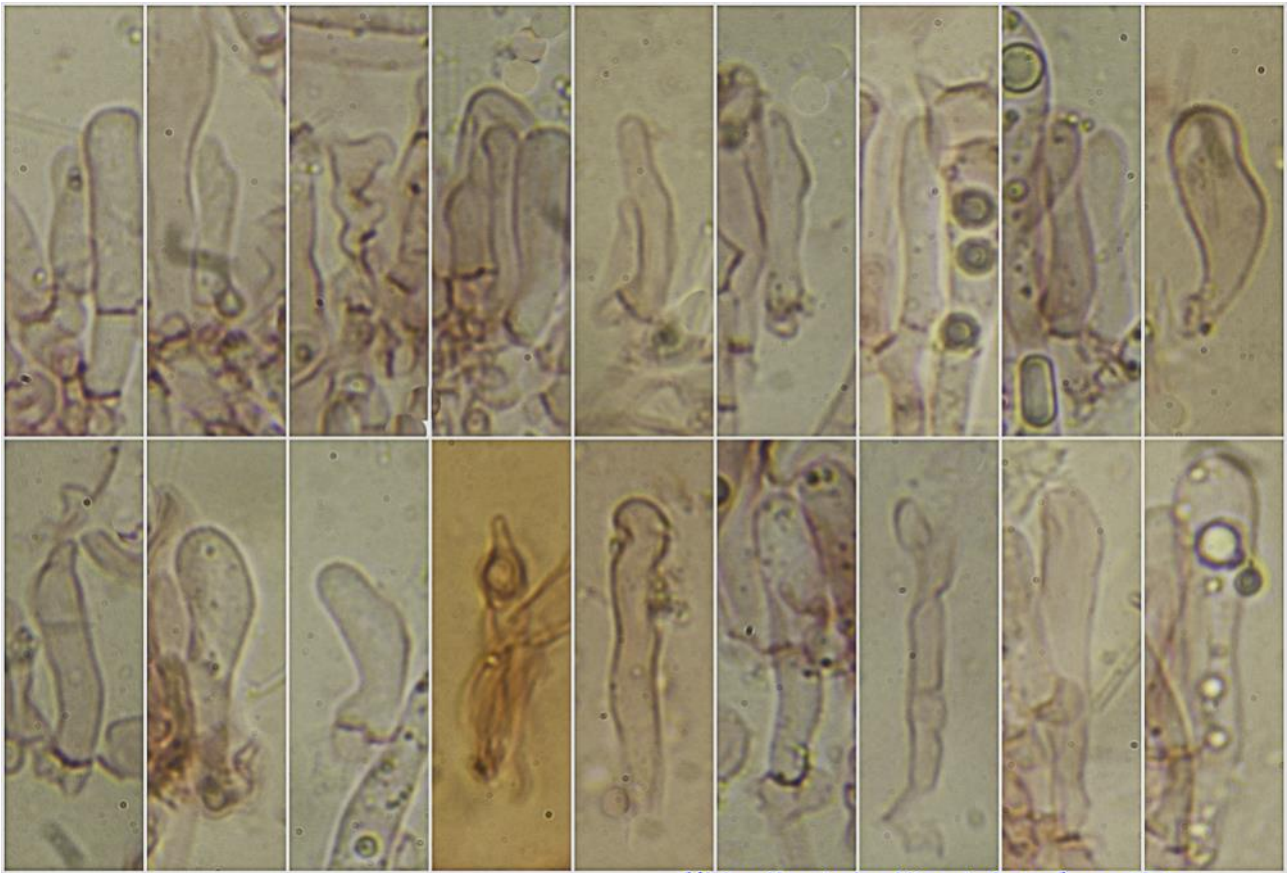
A. Basidios.



(5,6-36,3-8,3(-9,5) × (4,1-)4,6-5,6(-6,9) μm; Q = (1,2-)1,3-1,5(-1,7); N = 75
V = (51-)73-136(-241) μm³; Me = 7,3 × 5,2 μm; Qe = 1,4; Ve = 105 μm³

Esporas Rojo Congo SDS
10 μm

B. Esporas.

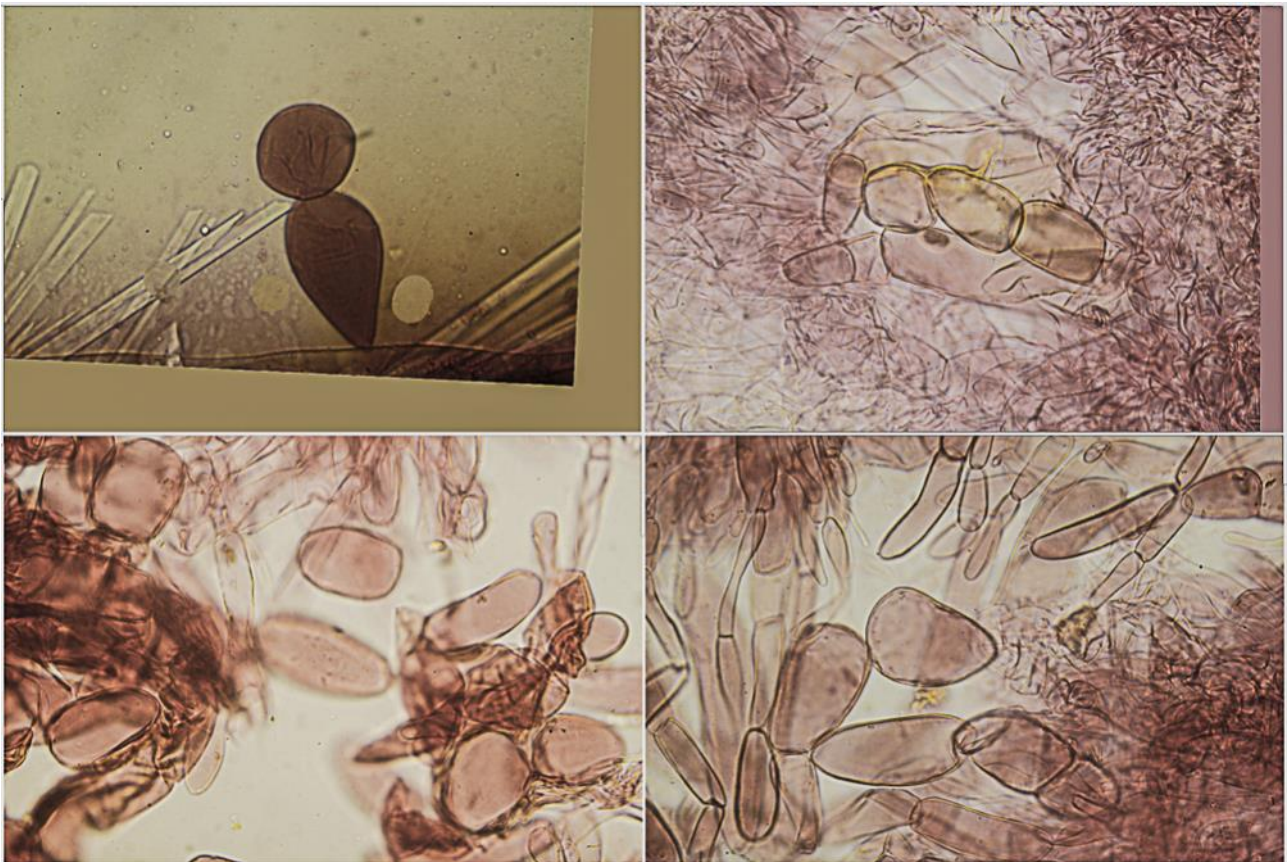


Células Marginales Himenio Rojo Congo SDS

(13,6-)16,7-29,7(-36,5) × (3,6-)3,8-7,5(-8,5) μm; N = 19; Me = 22,7 ± 5,2 μm

20 μm

C. Células Marginales del Himenio.



Pileipellis Umbón Rojo Congo SDS

50 μm

D. Pileipellis.

Observaciones

Armillaria gallica Marxm. & Romagn. crece generalmente bajo planifolios, tiene las escamas distribuidas por toda la superficie del pileo, estípites cubierto de escamas, con anillo de color blanco y esporas más cilíndricas. (ROUX, 2006:434).

Otras descripciones y fotografías

- ROUX P. (2006) *Mille et un champignons. Edit. Roux. Pág. 434.*



Salvo indicación en contrario, las fotos están realizadas por Demetrio Merino.