

Suillellus luridus

(Schaeff.) Murrill, *Mycologia* 1(1): 17 (1909)



Boletaceae, Boletales, Agaricomycetidae, Agaricomycetes, Agaricomycotina, Basidiomycota, Fungi

- ≡ *Boletus luridus* Schaeff., *Fung. bavar. palat. nasc.* (Ratisbonae) 4: 78 (1774)
- ≡ *Dictyopus luridus* (Schaeff.) Quél., *Enchir. fung.* (Paris): 160 (1886)
- ≡ *Leccinum luridum* (Schaeff.) Gray, *Nat. Arr. Brit. Pl.* (London) 1: 648 (1821)
- ≡ *Tubiporus luridus* (Schaeff.) P. Karst., *Revue mycol.*, Toulouse 3(no. 9): 16 (1881)
- ≡ *Tubiporus luridus* (Schaeff.) P. Karst., *Revue mycol.*, Toulouse 3(no. 9): 16 (1881) var. *luridus*

Material estudiado:

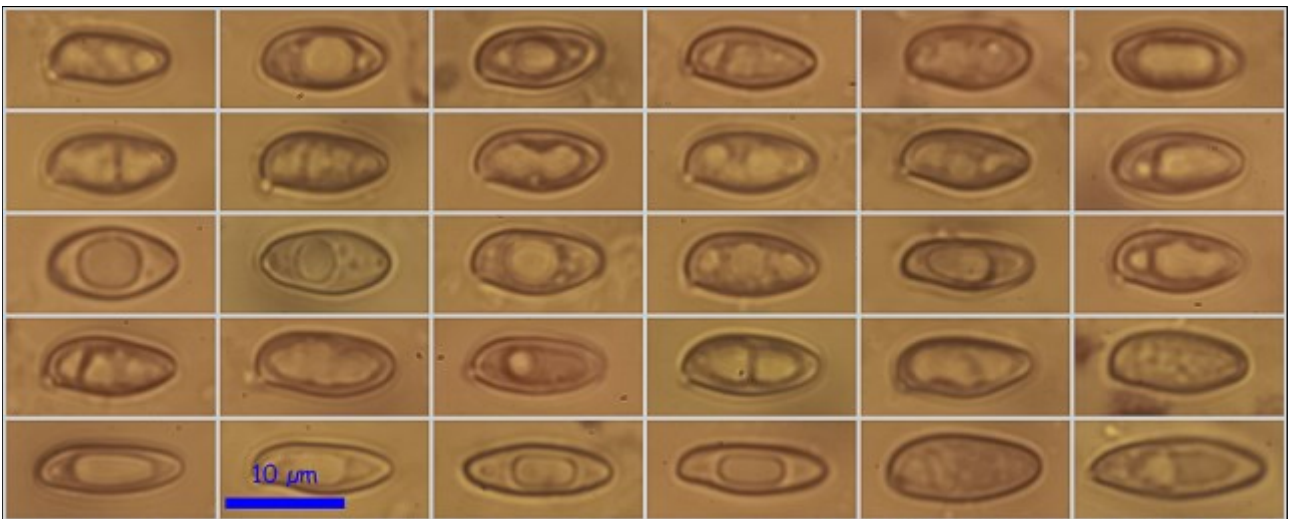
Francia, Aquitania, Osse en Aspe, Pierre St. Martin, 30TXN8663, 999 m, en suelo bajo *Fagus sylvatica* y *Abies* sp., 7-VII-2015, leg. Dianora Estrada y Demetrio Merino, JA-CUSSTA: 8444.

Descripción macroscópica:

Sombrero de 3-12 cm de diámetro, de hemisférico a aplanado, con margen excedente. **Cutícula** no separable, seca, glabra, de color ocre anaranjado con tintes oliváceos. **Tubos** libres, separables, amarillos que van cambiando a verdosos con la edad, azul intenso al corte. **Poros** pequeños, redondeados, amarillos que cambian a rojo con la madurez, azul oscuro al roce. **Pie** de 5-13 x 1-3 cm, cilíndrico, claviforme, a veces bulboso y radicante en la base, de color amarillo con retículo rojo muy marcado que llega casi hasta la base. **Carne** amarilla que vira rápidamente a azul oscuro al corte, salvo bajo los poros que adquiere un color rojo rosado y en la base del pie, que es de color rojo vinoso.

Descripción microscópica:

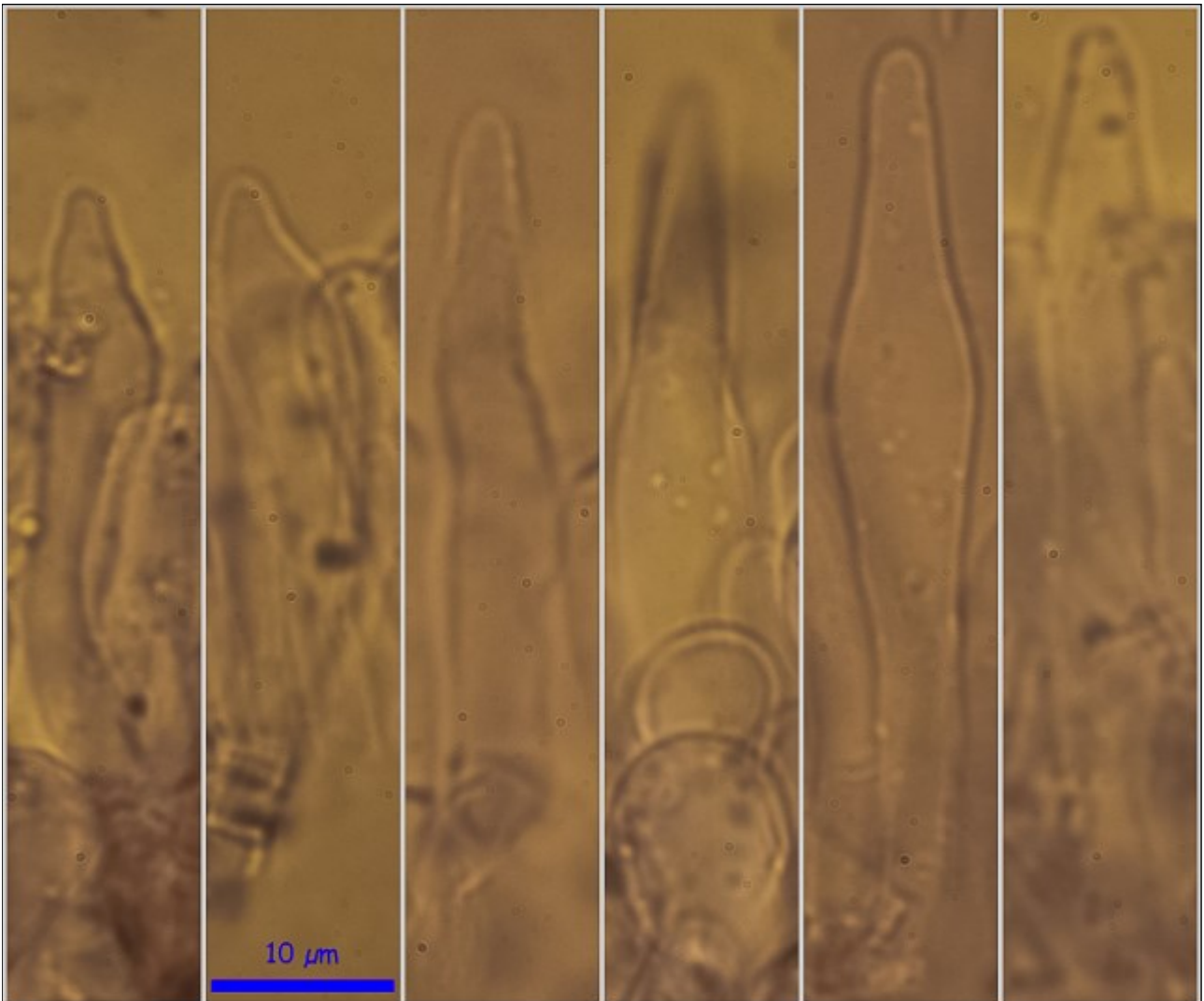
Basidios banales no observados. **Basidiosporas** subfusiformes, de paredes gruesas, lisas, hialinas, gutuladas, apiculadas, de (10,2-)10,7-12,6(-15,5) x (4,2-)4,3-5,9(-6,1) μm ; Q = (1,8-)1,9-2,9(-3,0); N = 34; Me = 11,6 x 5,2 μm ; Qe = 2,3. **Cistidios** fusiformes a cilíndrico ventrudos. **Pileocutis** en tricodermis con células terminales erectas, cilíndricas a fusiformes. **Caulocistidios** fusiformes a claviformes. No se han observado **fibulas** en ninguna de las estructuras.



(10,2-)10,7-12,6(-15,5) × (4,2-)4,3-5,9(-6,1) μm
 Q = (1,8-)1,9-2,9(-3,0); N = 34; Me = 11,6 × 5,2 μm; Qe = 2,3

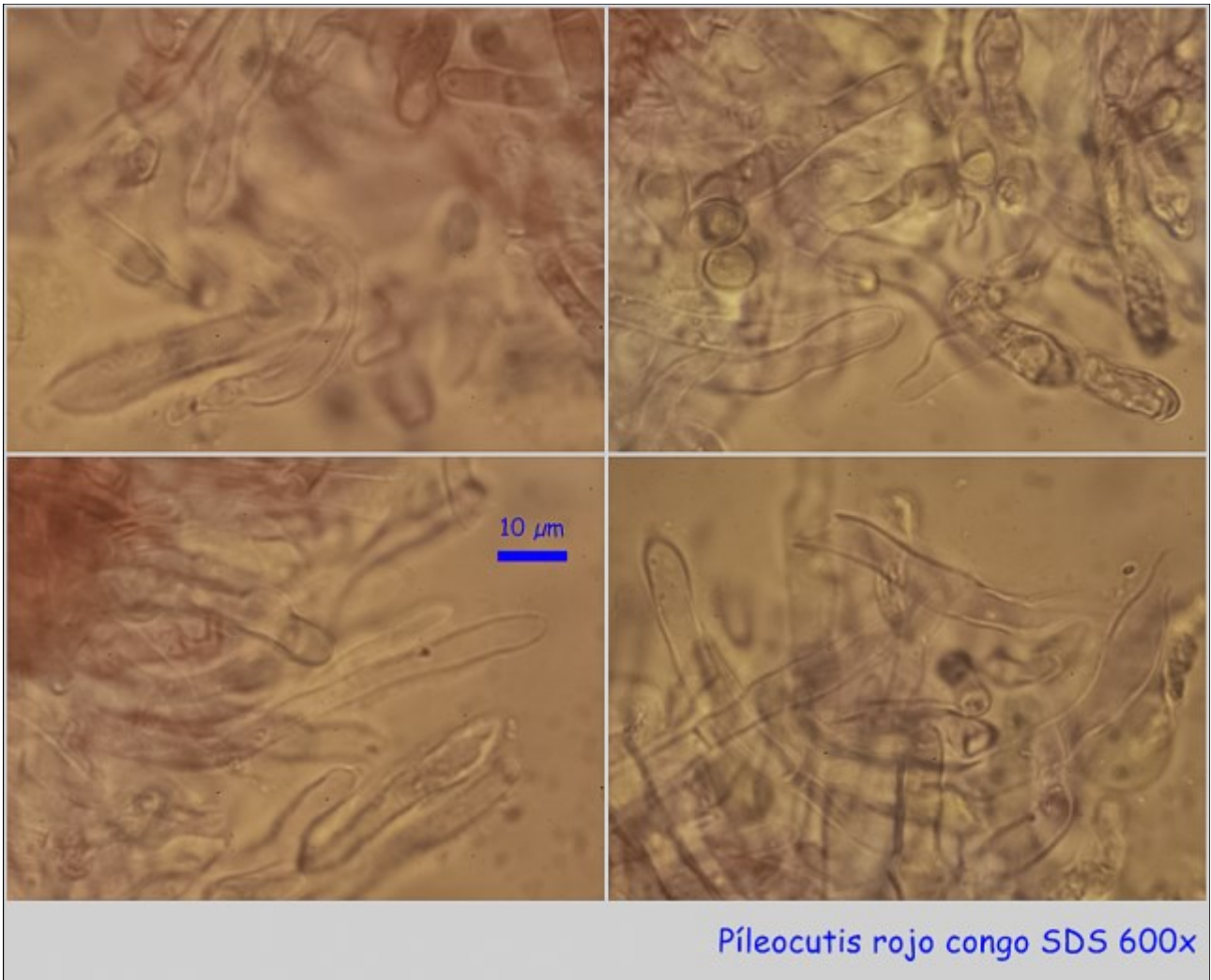
Esporas rojo congo SDS 600x

A. Esporas.



Cistidios rojo congo SDS 600x

B. Cistidios.



C. Píleocutis.



D. Caulocutis.

Observaciones

Se determina fácilmente por el color rojizo rosado de la carne bajo los tubos, lo que al corte transversal deja una línea rojiza entre los tubos y la carne, llamada línea de Peltreau. (BREITENBACH & KRÄNZLIN, 1991).

Otras descripciones y fotografías

- BREITENBACH J. & F. KRÄNZLIN (1991). Fungi of Switzerland Vol. 3. Bolets and agarics 1st. part. *Mykologia Lucern*. Pág. 56. (Como *Boletus luridus*).



Salvo indicación en contrario, las fotos están realizadas por Demetrio Merino.