

Leccinum pseudoscabrum

(Kallenb.) Šutara, *Česká Mykol.* 43(1): 6 (1989)



Boletaceae, Boletales, Agaricomycetidae, Agaricomycetes, Agaricomycotina, Basidiomycota, Fungi

- = *Boletus carpini* (R. Schulz) A. Pearson, *Naturalist*: 96 (1947) [1946]
- ≡ *Boletus pseudoscaber* Kallenb., *Pilze Mitteleuropas* (Stuttgart) 1: 117 (1929) [1928]
- = *Boletus scaber* var. *carpini* R. Schulz, in Michael & Schulz, *Führ. Pilzk.* (Zwickau) 1: pl. 95 with legend (1924)
- ≡ *Krombholzia pseudoscabra* (Kallenb.) Vassilkov, *Compl. Fl. Champ. Supér. Maroc*: 32 (1955)
- = *Krombholzia carpini* (R. Schulz) Alessio, *Boletus Dill. ex L.* (Saronno): 439 (1985)
- = *Krombholziella carpini* (R. Schulz) Bon, *Docums Mycol.* 14(no. 56): 16 (1985) [1984]
- ≡ *Krombholziella pseudoscabra* (Kallenb.) Šutara, *Česká Mykol.* 36(2): 82 (1982)
- = *Leccinellum carpini* (R. Schulz) Bresinsky & Manfr. Binder, in Bresinsky & Besl, *Regensb. Mykol. Schr.* 11: 232 (2003)
- = *Leccinum carpini* (R. Schulz) M.M. Moser ex D.A. Reid, *Trans. Br. mycol. Soc.* 48(4): 525 (1965)
- = *Leccinum carpini* (R. Schulz) M.M. Moser ex D.A. Reid, *Trans. Br. mycol. Soc.* 48(4): 525 (1965) f. *carpini*
- = *Leccinum carpini* f. *imleri* J. Blum ex Lannoy & Estadès, *Docums Mycol.* 24(no. 94): 26 (1994)
- = *Leccinum carpini* f. *isabellinum* Lannoy & Estadès, *Docums Mycol.* 24(no. 94): 26 (1994)
- = *Trachypus carpini* (R. Schulz) J. Favre, *Beitr. Kryptfl. Schweiz* 10(no. 3): 35 (1948)

Material estudiado:

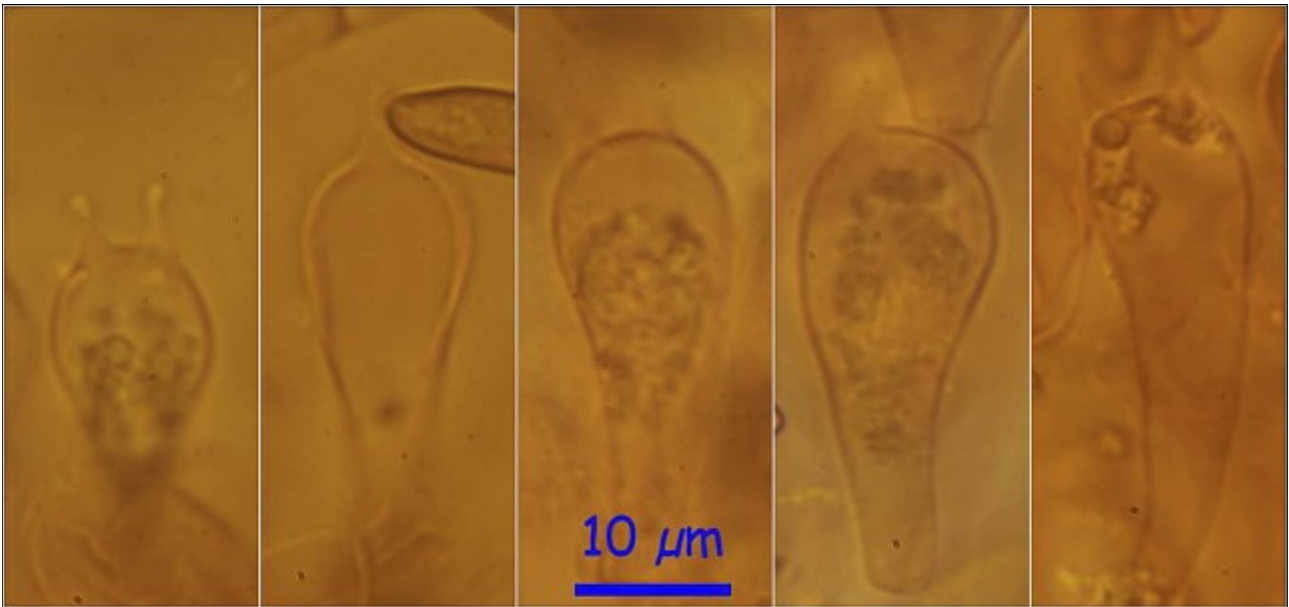
Francia, Aquitania, Oloron, Feas, 30TXN9182, 242 m, en suelo bajo *Corylus avellana*, *Fagus sylvatica* y *Quercus* sp., 27-VI-2015, leg. Dianora Estrada y Demetrio Merino, JA-CUSSTA: 8437.

Descripción macroscópica:

Sombrero de 4-8 cm de diámetro, de hemisférico a plano campanulado, con margen excedente y blanquecino. **Cutícula** separable, granulosa o rugosa, mate, de color pardo a pardo oliváceo. **Tubos** adnados, finos, largos, de color amarillo que vira a rosa vinoso. **Poros** pequeños, redondeados, de color blanquecino que van virando a gris negruzco con la madurez. **Pie** de 3-7 x 1-3 cm, cilíndrico, ligeramente engrosado en la base, de color blanquecino, con escamas oscuras dispuestas en líneas verticales. **Carne** compacta que enrojece al corte y posteriormente se vuelve violáceo negruzca.

Descripción microscópica:

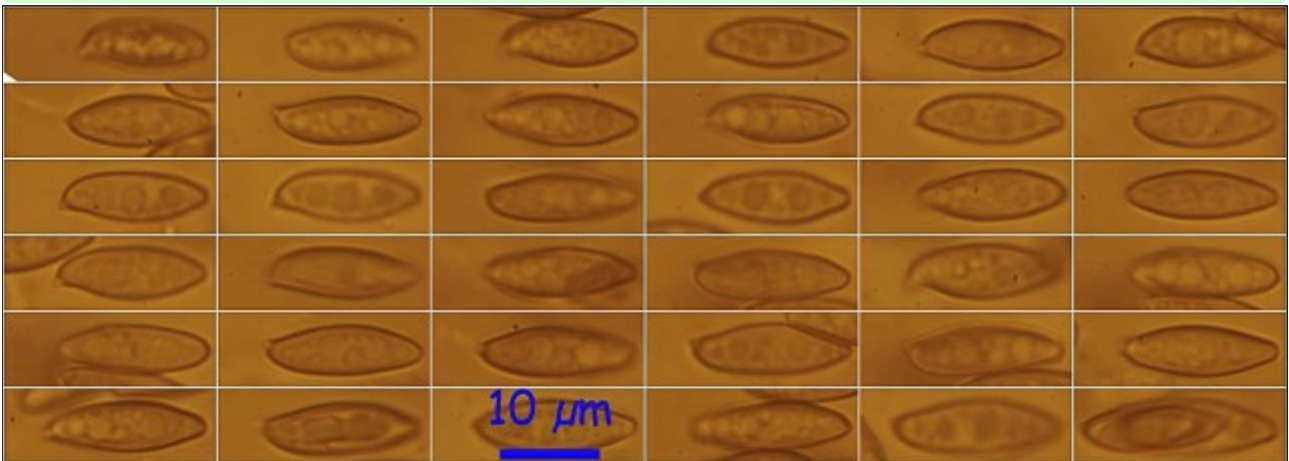
Basidios claviformes, tretraspóricos, sin fíbula basal, de 26,6-30,0 x 10,7-12,0 µm; N = 6; Me = 28,2 x 11,4 µm. **Basidiosporas** subfusiformes, de paredes gruesas, lisas, hialinas, gutuladas, apiculadas, de (12,9-)14,5-16,1(-19,8) x (4,6-)4,9-5,8(-6,0) µm; Q = (2,4-)2,6-3,2(-3,5); N = 58; Me = 15,3 x 5,3 µm; Qe = 2,9. **Cistidios** fusiformes o claviformes. **Pileocutis** compuesta por células elipsoidales a globosas. **Caulocistidios** fusiformes de 36,4-79,9 x 10,3-14,8 µm; N = 9; Me = 57,4 x 12,9 µm.



26,6 - 30,0 × 10,7 - 12,0 μm
 N = 6; Me = 28,2 × 11,4 μm

Basidios Rojo Congo SDS 600x

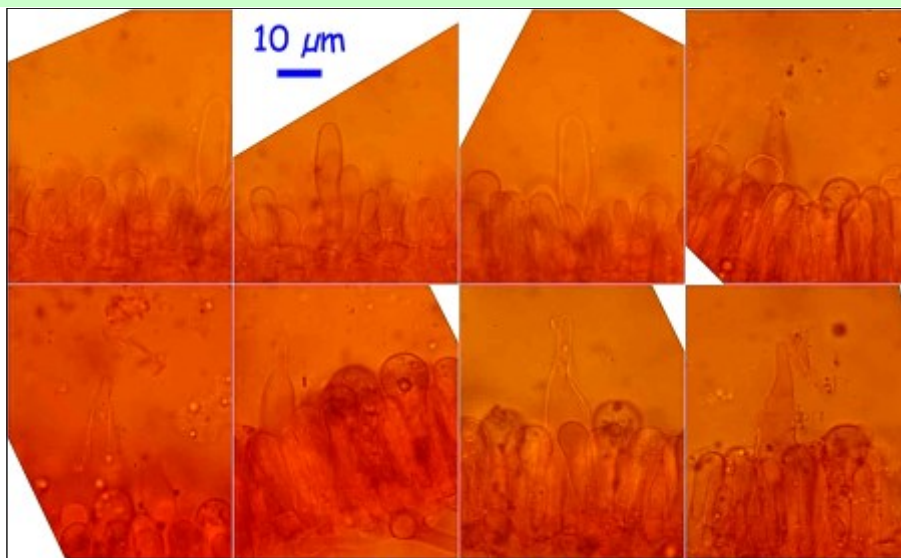
A. Basidios.



(12,9-) 14,5 - 16,1 (-19,8) × (4,6-) 4,9 - 5,8 (-6,0) μm
 Q = (2,4-) 2,6 - 3,2 (-3,5); N = 58; Me = 15,3 × 5,3 μm; Qe = 2,9

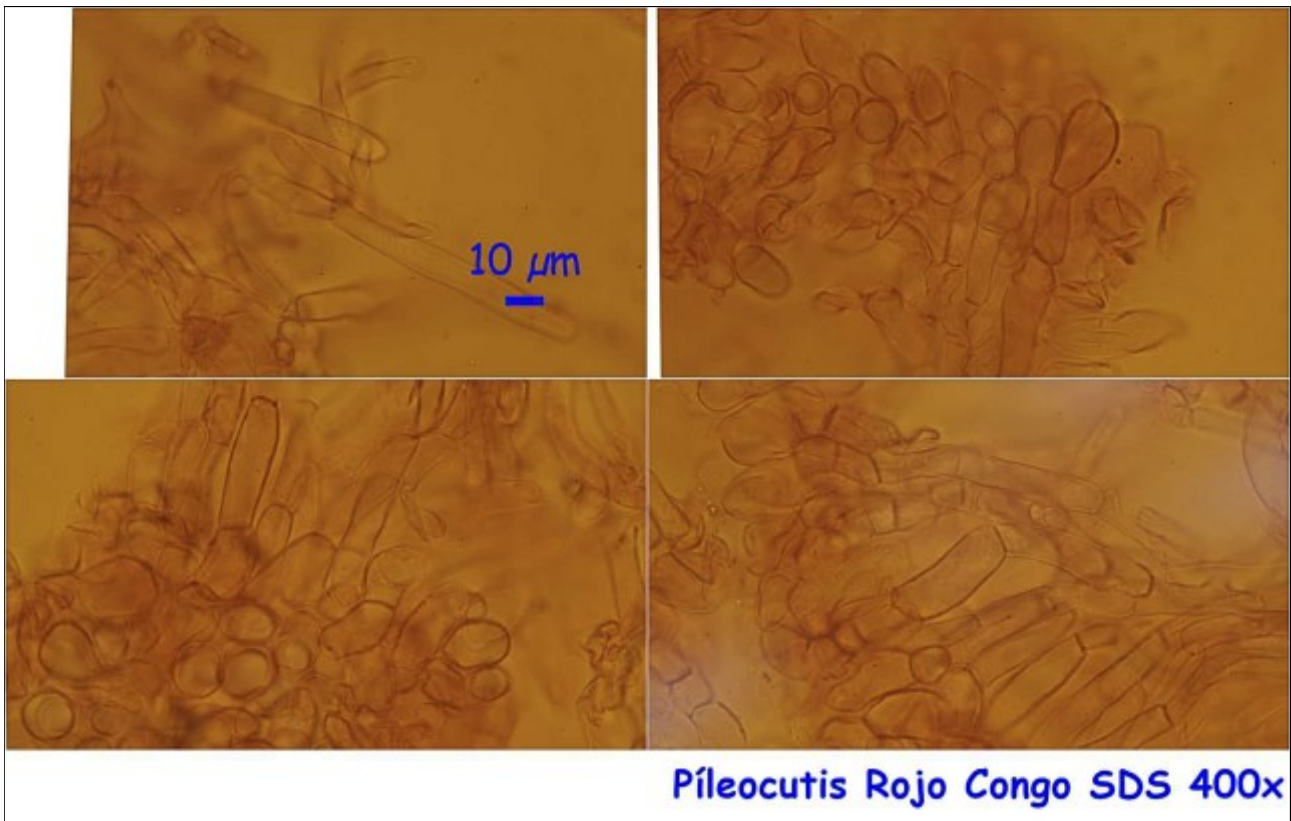
Esporas Rojo Congo SDS 600x

B. Esporas.

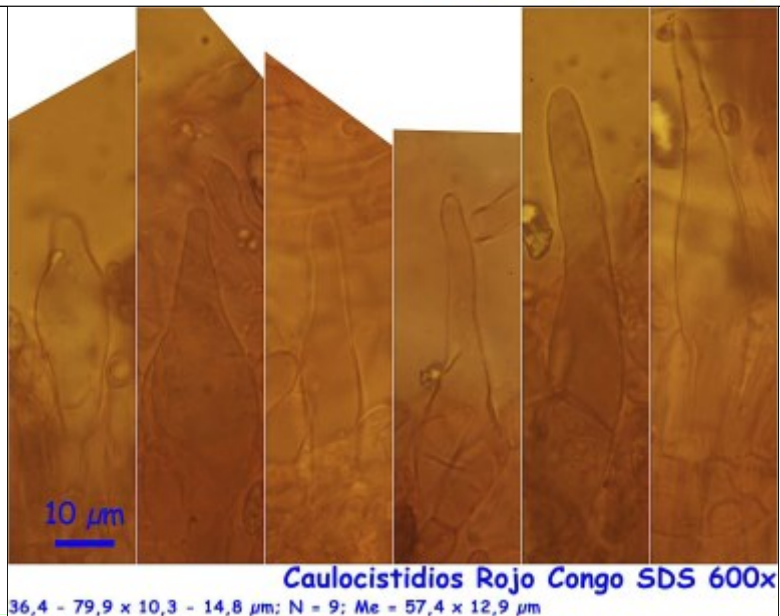
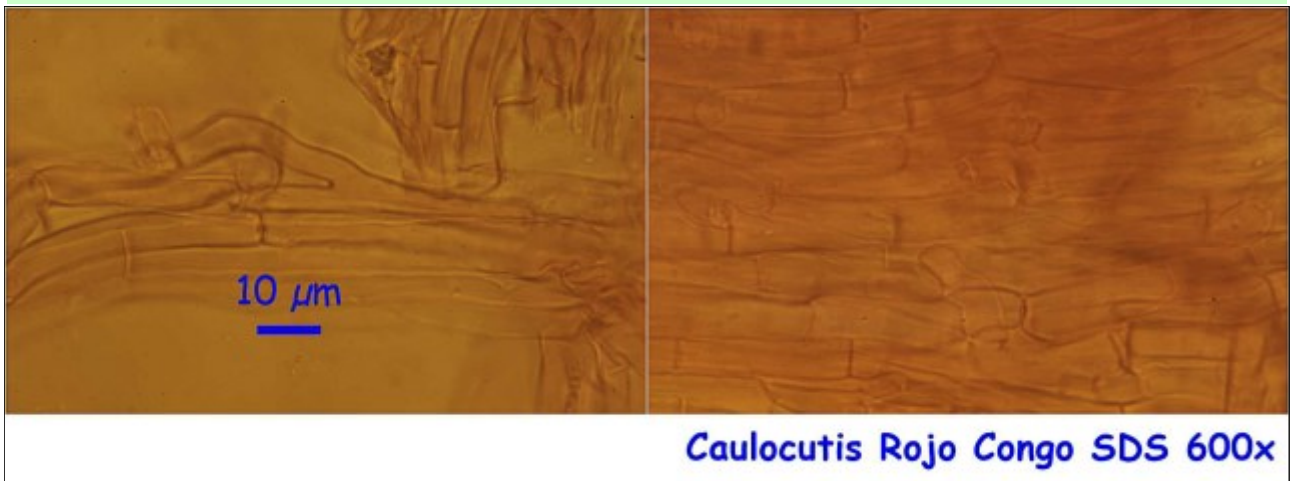


Queilocistidios Rojo Congo SDS 600x

C. Cistidios.



D. Píleo-cutis.



E. Caulocutis.

Observaciones

Se diferencia de la mayoría de sus congéneres por no estar asociado a *Betula*, y definitivamente, por las células de la cutícula, semejantes a esferocistos. (BREITENBACH & KRÄNZLIN, 1991).

Otras descripciones y fotografías

- BREITENBACH J. & F. KRÄNZLIN (1991). Fungi of Switzerland Vol. 3. Bolets and agarics 1st. part. *Mykologia Lucern*. Pág. 70. (Como *Leccinum carpini*).



Salvo indicación en contrario, las fotos están realizadas por Demetrio Merino.