

Inocybe erubescens

A. Blytt, *Skr. VidenskSelsk. Christiania*, Kl. I, Math.-Natur.(no. 6): 54 (1905) [1904]



Inocybaceae, Agaricales, Agaricomycetidae, Agaricomycetes, Agaricomycotina, Basidiomycota, Fungi

= *Inocybe patouillardii* Bres. [as 'patouillardi'], *Annlis mycol.* 3(2): 161 (1905)

= *Inocybe trinii* var. *rubescens* Pat., *Tab. analyt. Fung.* (Paris)(1): fig. 344 (1888)

Material estudiado:

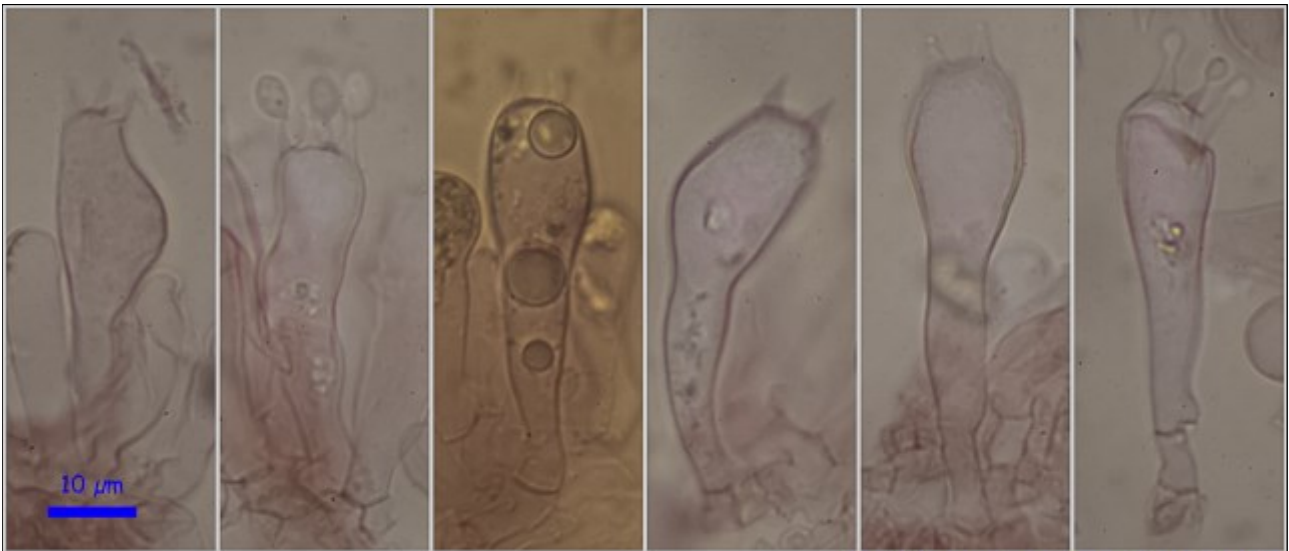
Francia, Aquitania, Bihères, Col de Marie Blanche, 30TYN0470, 1.028 m, en cuneta bajo *Fagus sylvatica*, 27-VI-2015, leg. Dianora Estrada y Demetrio Merino, JA-CUSSTA: 8436.

Descripción macroscópica:

Sombrero de 5-7 cm de diámetro, de hemisférico a cónico convexo y finalmente aplanado, con umbón central, margen apendiculado. **Cutícula** fibrillosa radialmente, rimosa, de color blanquecino que va enrojeciendo con la edad. **Láminas** adnadas, blanquecinas que van enrojeciendo, arista sinuosa. **Pie** de 4-5 x 1-1,3 cm, macizo, cilíndrico, ligeramente engrosado en la base, de color blanquecino con tonos rosados. **Olor** agradable afrutado en ejemplares jóvenes que se va volviendo espermático. Enrojece al aire y a la presión.

Descripción microscópica:

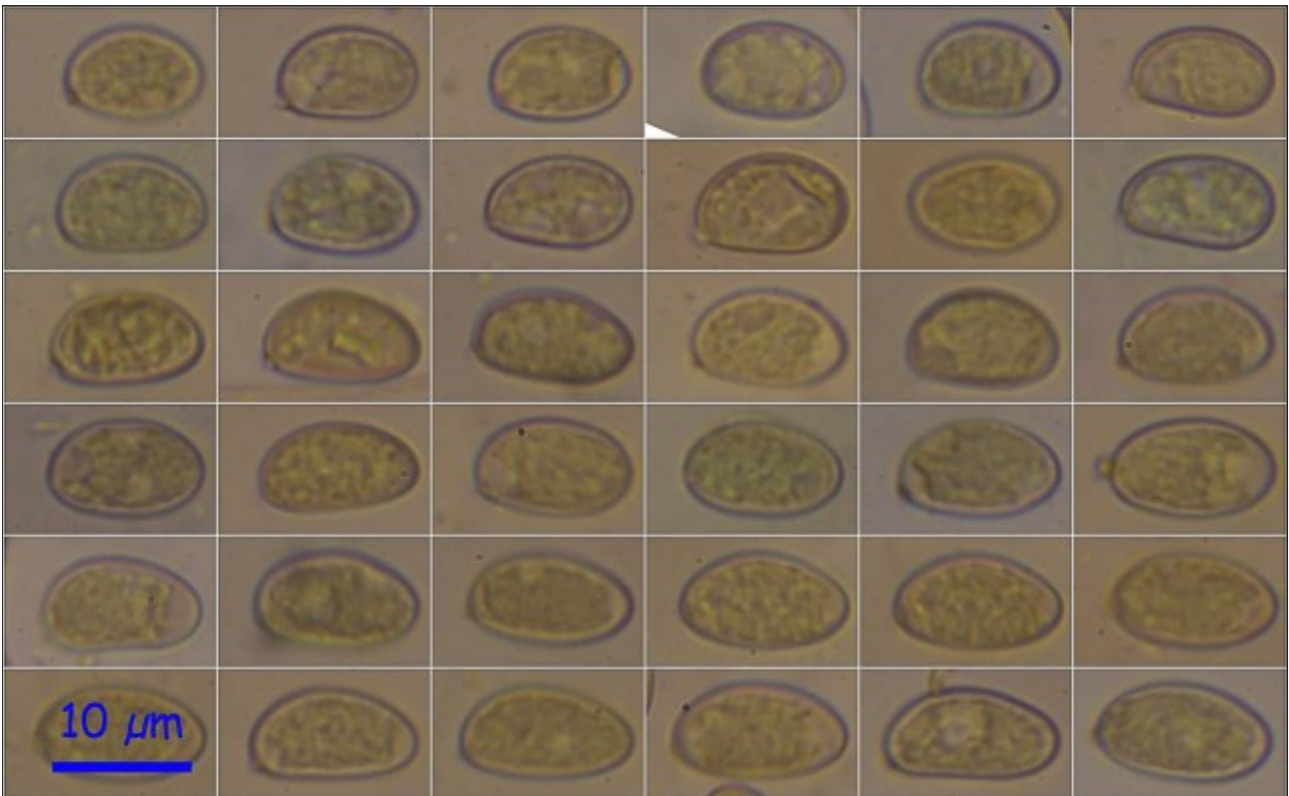
Basidios claviformes, tretraspóricos, con fíbula basal, de (34,3-)36,2-49,8(-53,9) x (9,1-)10,5-13,2(-13,7) μm ; N = 10; Me = 44,0 x 11,6 μm . **Basidiosporas** ovoidales, de paredes gruesas, lisas, hialinas, apiculadas, de (9,0-)10,3-12,4(-13,8) x (5,2-)6,3-7,5(-7,9) μm ; Q = (1,4-)1,5-1,8(-2,0); N = 75; Me = 11,5 x 6,9 μm ; Qe = 1,7. **Queilocistidios** claviformes, algunos digitados o capitados, de (30,3-)34,4-57,3(-69,5) x (8,2-)10,2-13,8(-15,3) μm ; N = 15; Me = 45,8 x 11,8 μm . **Pileocutis** compuesta por hifas paralelas, fibuladas, con terminaciones más o menos redondeadas. Pileocistidios no observados. **Caulocutis** con pelos cilíndricos ensanchados en el ápice y fíbulas abundantes.



Basidios rojo congo SDS 600x

(34,3-)36,2-49,8(-53,9) × (9,1-)10,5-13,2(-13,7) μm; N = 10; Me = 44,0 × 11,6 μm

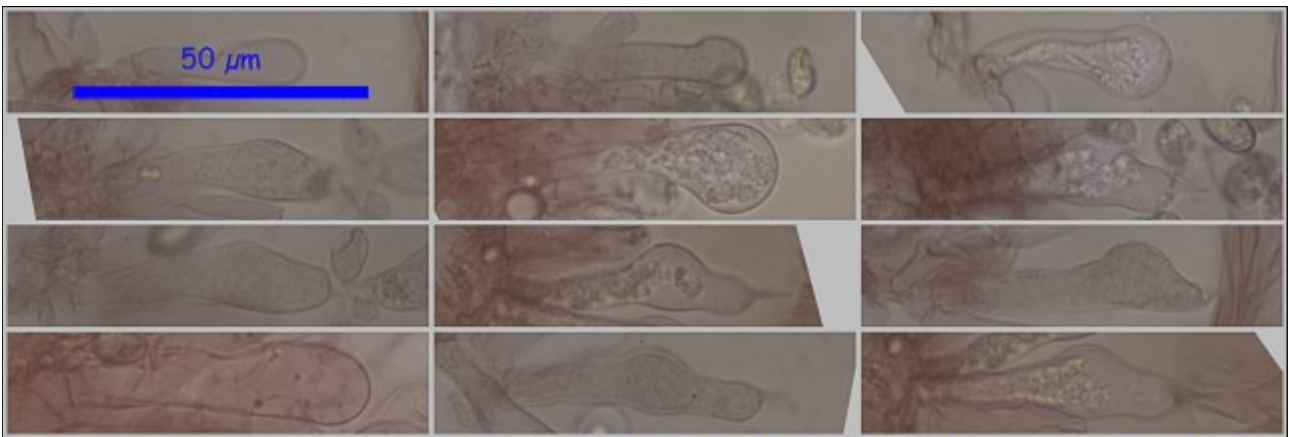
A. Basidios.



Esporas Rojo Congo SDS 600x

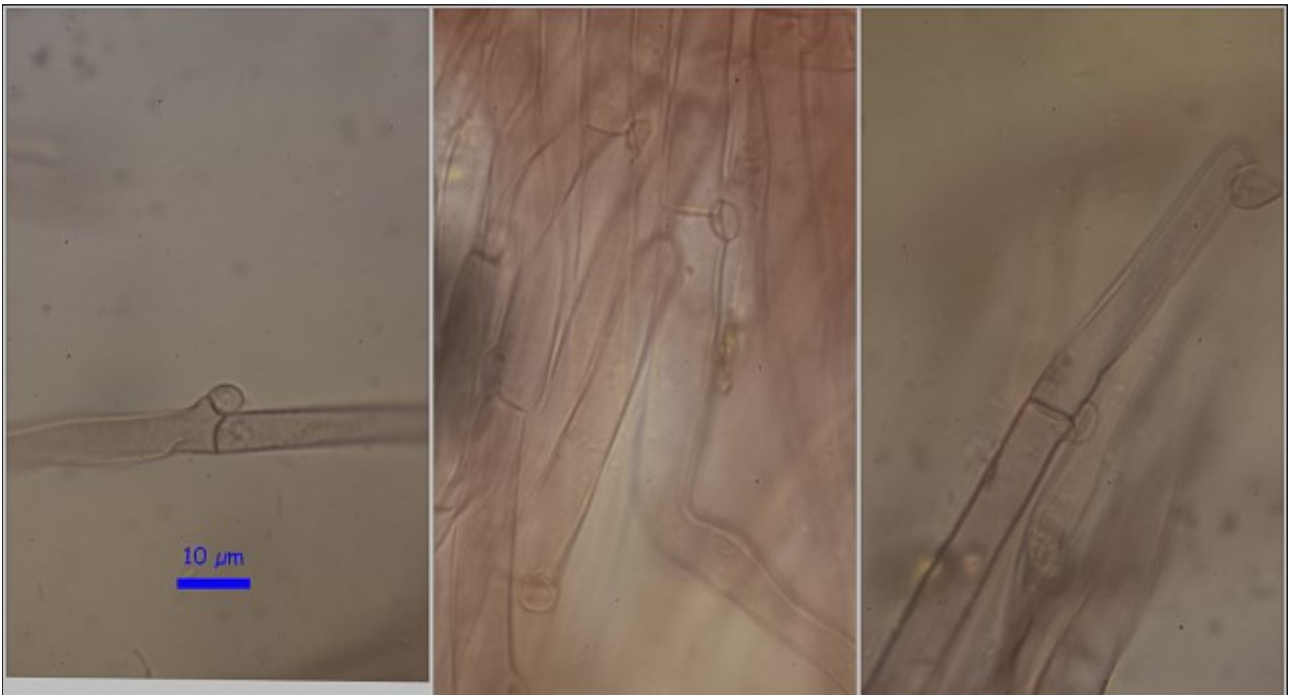
(9,0-) 10,3 - 12,4 (-13,8) × (5,2-) 6,3 - 7,5 (-7,9) μm
 Q = (1,4-) 1,5 - 1,8 (-2,0); N = 75; Me = 11,5 × 6,9 μm; Qe = 1,7

B. Esporas.



Queilocistidios rojo congo SDS 600x
 (30,3-34,4-57,3(-69,5) × (8,2-)10,2-13,8(-15,3) μm; N = 15; Me = 45,8 × 11,8 μm

C. Cistidios.



Pileocutis rojo congo SDS 600x

D. Píleocutis.



Caulocutis rojo congo SDS 400x

E. Caulocutis.

Observaciones

Las claves de JACOBSSON (2008), por ausencia de pleurocistidios, forma de las esporas y cutícula fibriloso/rimosa, nos llevan al subgénero *Inosperma*, sect. *Rimosae*, en la que define dos especies enrojecedoras, *Inocybe erubescens* e *Inocybe adaequata* (Britzelm.) Sacc. Éste último se diferencia por tener tonos rojos oscuros en la base del pie, crecer bajo *Quercus* y *Tilia* y queilocistidios más cilíndricos. (JACOBSSON, 2008).

Otras descripciones y fotografías

- JACOBSSON, S. (2008). *Inocybe*. – In: Knudsen, H. & Vesterholt, J. (eds.): *Funga Nordica*. Pdf version from MycoKey 3.1. 868-906.



Salvo indicación en contrario, las fotos están realizadas por Demetrio Merino.