

# *Glyphium elatum*

(Grev.) H. Zogg, *Beitr. Kryptfl. Schweiz* 11(no. 3): 99 (1962)



*Incertae sedis, Patellariales, Incertae sedis, Dothideomycetes, Pezizomycotina, Ascomycota, Fungi*

= *Glyphium dolabriforme* (Wallr.) F. Lehm., *Nova Acta Acad. Caes. Leop.-Carol. German. Nat. Cur.* 50: 139 (1886)

= *Glyphium elatum* (Grev.) H. Zogg, *Beitr. Kryptfl. Schweiz* 11(no. 3): 99 (1962)

= *Lophium dolabriforme* Wallr., *Fl. crypt. Germ. (Norimbergae)* 1: no. 2361 (1831)

= *Lophium elatum* Grev., *Scott. crypt. fl. (Edinburgh)* 3(31-36): 177 (1825)

## Material estudiado:

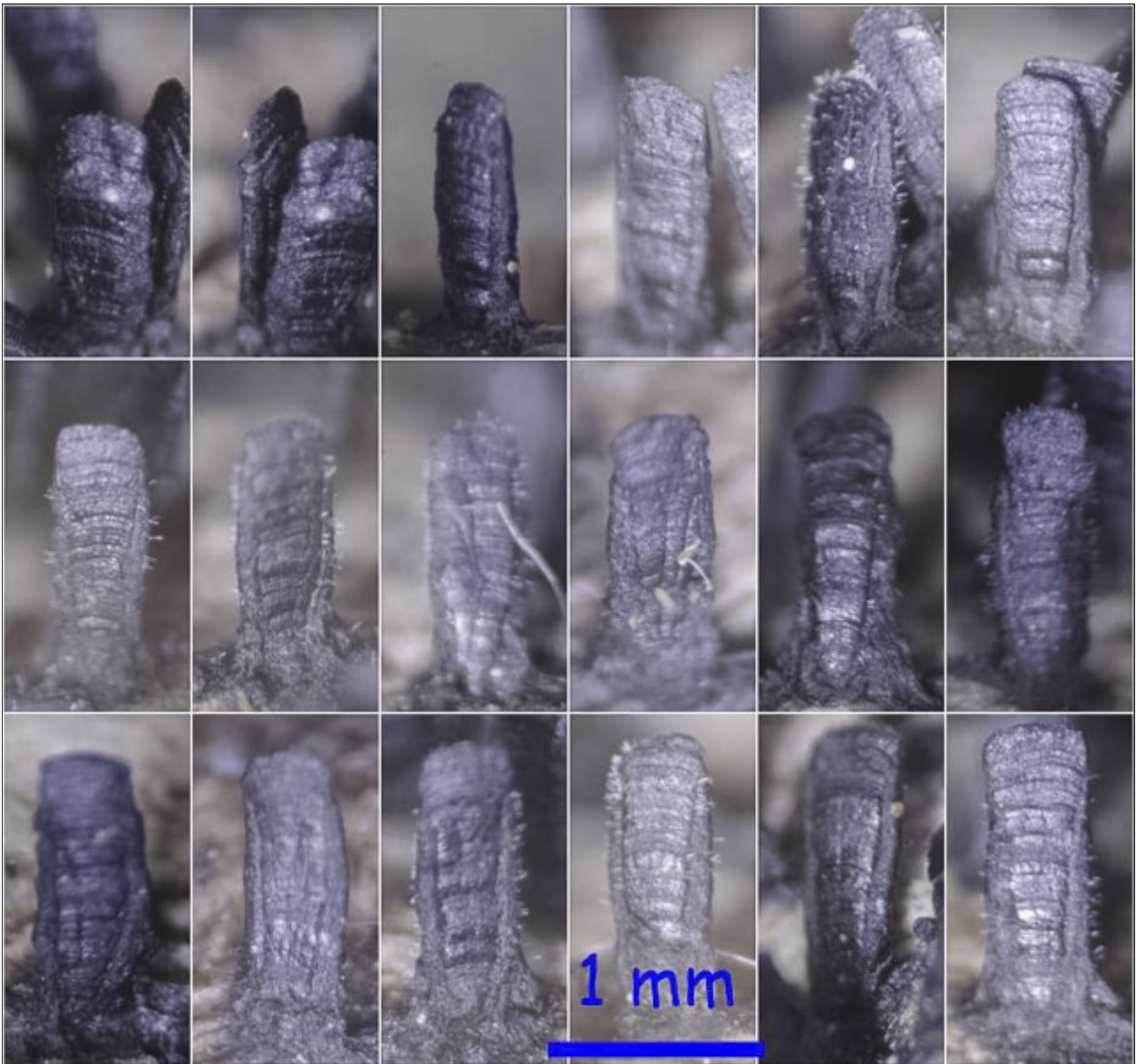
Francia, Aquitania, Osse en Aspe, Pierre St. Martin, 30TXN8663, 931 m, sobre restos caídos de *Fagus sylvatica*, 30-VI-2015, leg. Laia Merino, Dianora Estrada, Mariano Merino y Demetrio Merino, JA-CUSSTA: 8439.

## Descripción macroscópica:

**Histerotecio** en forma de hacha, sujeto al sustrato por la parte contraria al filo, superficie externa de color marrón oscuro a negra, con surcos transversales y un ostiolo a modo de fisura en la parte superior. Crecimiento a partir de un **subículo** negro que deja restos en la parte media y superior al desarrollarse. Consistencia carbonosa.

## Descripción microscópica:

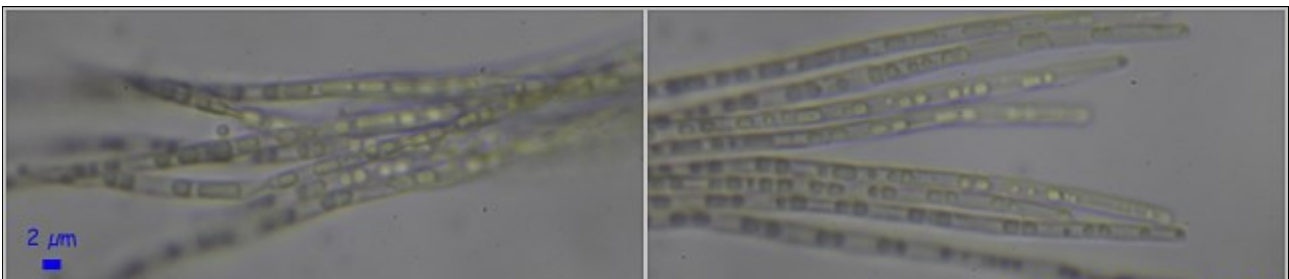
**Ascas** bitunicadas, cilíndricas, octosporicas, no amiloides, de 545,3-561,3 x 7,8-9,5 µm; N = 8; Me = 557,5 x 8,7 µm. **Ascosporas** filiformes, con un extremo apuntado y el otro redondeado, pluriseptadas, gutuladas, en ocasiones dispuestas en espiral en el asca, de 387,0-477,4 x 1,8-2,3 µm; N = 8; Me = 443,3 x 2,1 µm. **Paráfisis** filiformes, más finas que las esporas, septadas, ramificadas. **Subículo** compuesto por hifas de paredes gruesas, lisas, septadas.



(1,1-) 1,2 - 1,5 x 0,4 - 0,6 (-0,8) mm  
 N = 19; Me = 1,4 x 0,5 mm

**Histerotecios 2x**

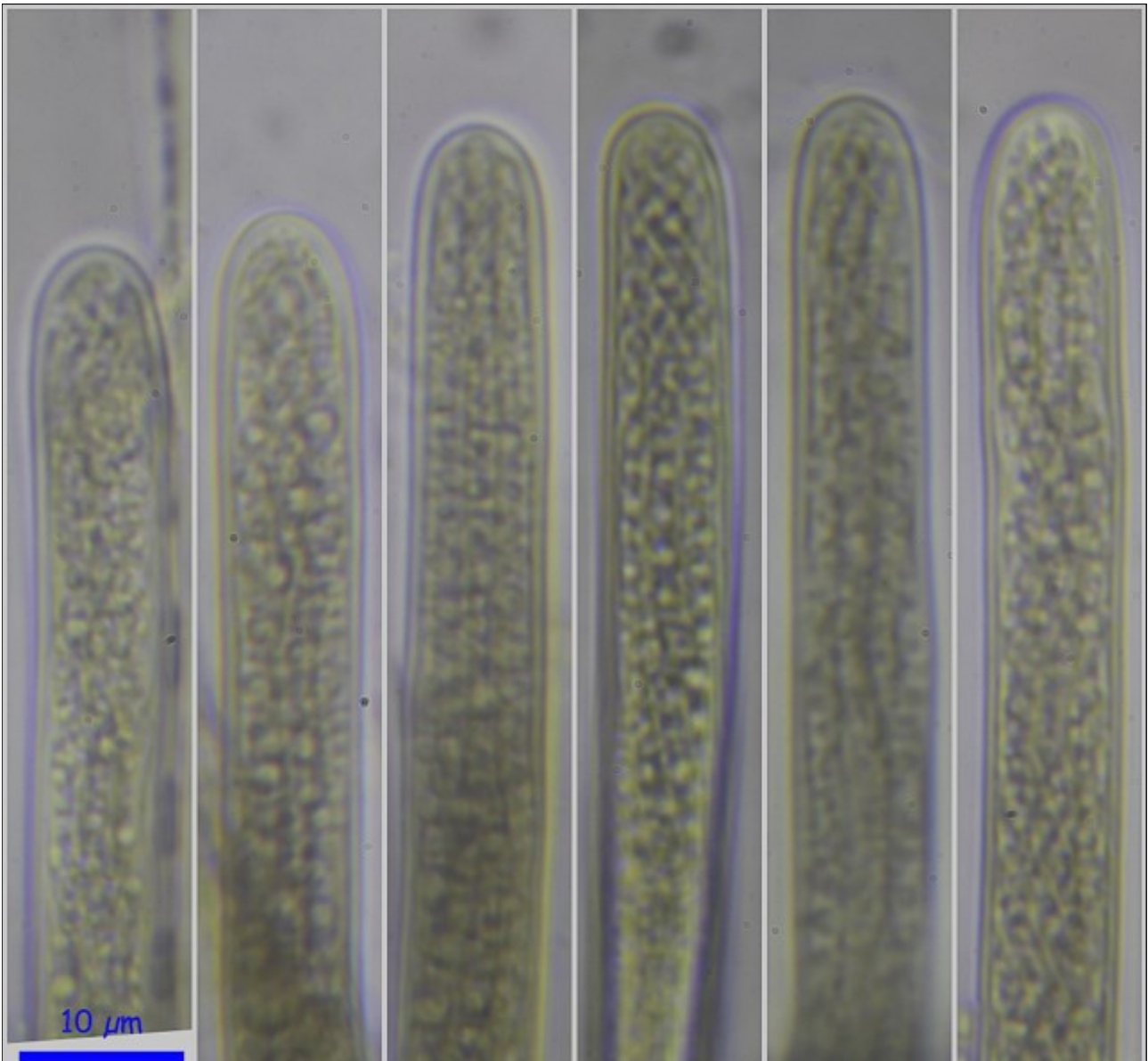
A. Histerotecios.



Esporas agua 600x

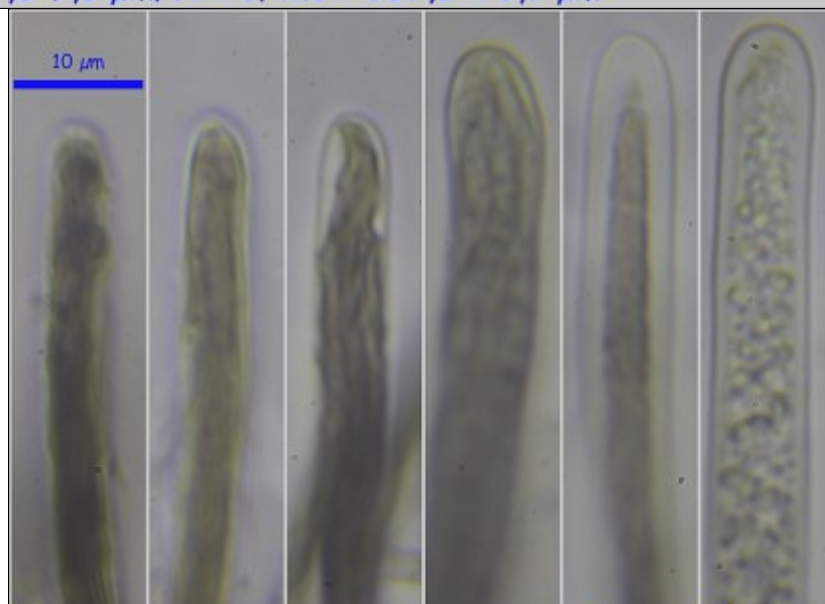
387,0-477,4 x 1,8-2,3 μm; N = 8; Me = 443,3 x 2,1 μm

B. Esporas.



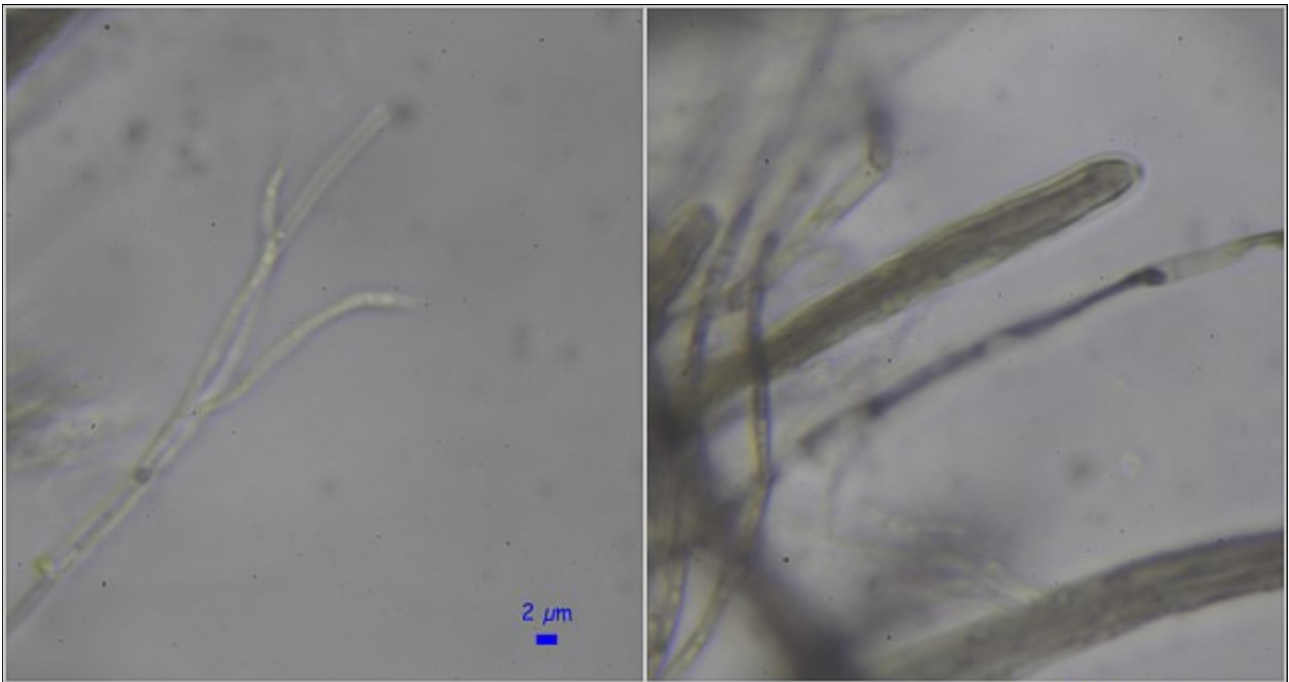
Ascas aqua 600x

545,3-561,3 x 7,8-9,5  $\mu\text{m}$ ; N = 8; Me = 557,5 x 8,7  $\mu\text{m}$



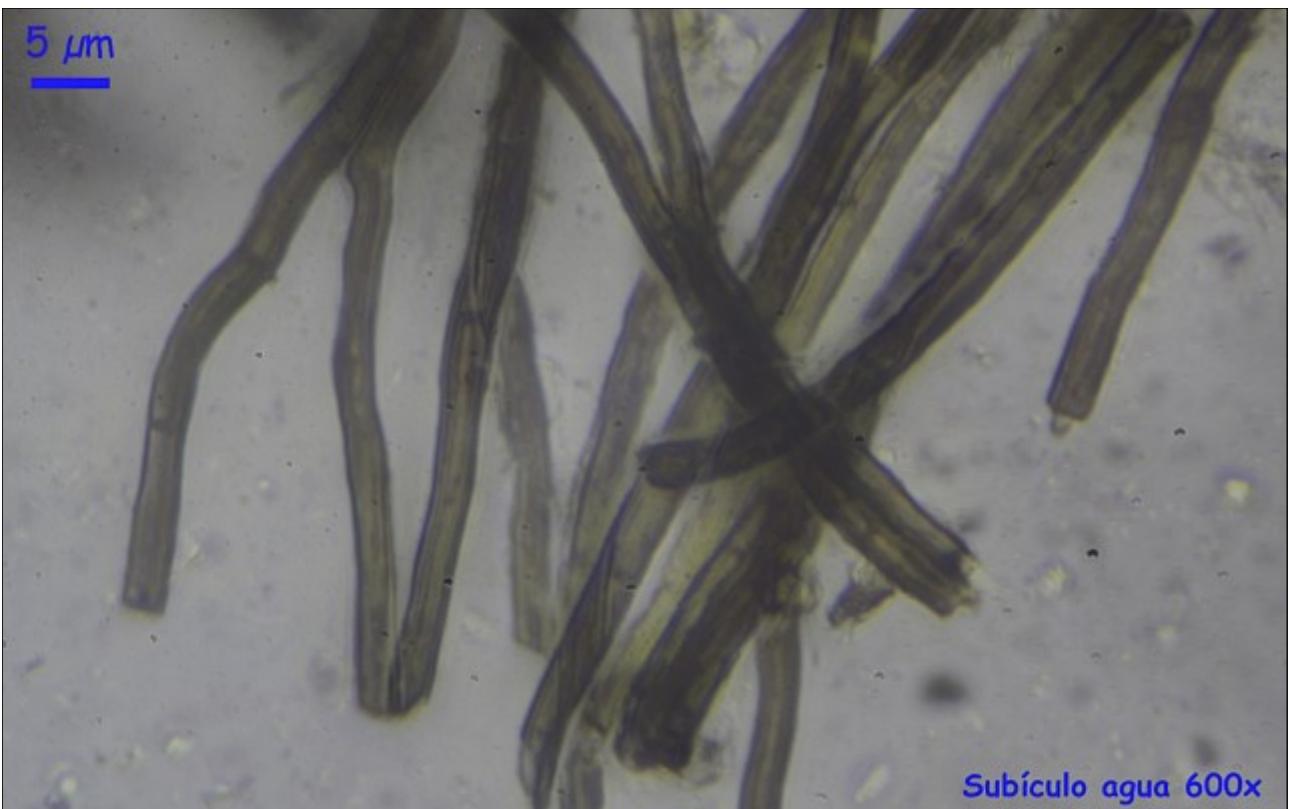
Ascas IKI 600x

C. Ascas.



Parafisis agua 600x

D. Paráfisis.



Subículo agua 600x

E. Subículo.

## Observaciones

Siguiendo a BOEHM & *all.* (2015) hemos modificado la Posición en la Clasificación que aún mantiene Index Fungorum en sus registros, cambiando al Orden *Patellariales* y a la Clase *Dothideomycetes*. Según las claves de BOEHM & *all.* (*loc. cit.*) y por la no fragmentación de las esporas dentro del asca, descartaríamos el resto de especies del género, salvo *Glyphium tillandsiae* (E.K. Cash) H. Zogg, que sólo está citado en Florida sobre *Tillandsia fasciculata* y tiene los ascomas más pequeños (0,3-0,5 x 0,2-0,3 mm) y las esporas también más pequeñas (250-300 x 2,5-3 µm). Creemos que la otra ficha que hay en la colección de Micobotánica-Jaén, como *Glyphium aff. elatum* RIBES (2011), también corresponde a *Glyphium elatum*, sólo que las medidas menores y la distribución del subículo que el autor refleja, pueden deberse a que son ejemplares jóvenes sin desarrollar totalmente.

## Otras descripciones y fotografías

- BOEHM E.W.A., G. MARSON, G.H. MATHIASSEN, A. GARDIENNET & C.L. SCHOCH (2015). An overview of the genus *Glyphium* and its phylogenetic placement in *Patellariales*. *Mycologia*, 107(3), pp. 607-618.
- RIBES M.A. (2011). SETAS DE TENERIFE 5. *Micobotánica-Jaén, Año VI, N° 1*: <http://www.micobotanicajaen.com/Revista/Articulos/MARibesR/Tenerife005/Tenerife005.html>.



Salvo indicación en contrario, las fotos están realizadas por Demetrio Merino.