

# *Helvella elastica*

Bull., *Herb. Fr.* 6: tab. 242 (1785)



Helvellaceae, Pezizales, Pezizomycetidae, Pezizomycetes, Pezizomycotina, Ascomycota, Fungi

- = *Helvella albida* Schaeff. [as 'Elvella'], *Fung. bavar. palat. nasc.* (Ratisbonae) 4: tab. 282 (1774)
- = *Helvella albida* Pers., *Observ. mycol.* (Lipsiae) 1: 71 (1796)
- = *Helvella albida* Schaeff. [as 'Elvella'], *Fung. bavar. palat. nasc.* (Ratisbonae) 4: tab. 282 (1774) var. *albida*
- = *Helvella albida* var. *fuliginosa* Pers., *Syn. meth. fung.* (Göttingen) 2: 616 (1801)
- ≡ *Helvella elastica* Bull., *Herb. Fr.* 6: tab. 242 (1785) f. *elastica*
- ≡ *Helvella elastica* f. *guepinioides* (Berk. & Cooke) Boud.
- ≡ *Helvella elastica* var. *alba* Bull., *Hist. Champ. Fr.* (Paris) 1: 299, tab. 242:ABD-G (1791)
- ≡ *Helvella elastica* var. *albida* Sacc., *Syll. fung.* (Abellini) 8: 24 (1889)
- ≡ *Helvella elastica* Bull., *Herb. Fr.* 6: tab. 242 (1785) var. *elastica*
- ≡ *Helvella elastica* var. *fusca* Bull., *Hist. Champ. Fr.* (Paris) 1: 299 (1791)
- ≡ *Helvella elastica* var. *macropoda* Font Quer, *Cavanillesia* 3: 172 (1931)
- ≡ *Helvella elastica* var. *pallide-fuliginea* Sacc., *Syll. fung.* (Abellini) 8: 24 (1889)
- = *Helvella fuliginosa* Dicks., *Fasc. pl. crypt. brit.* (London) 2: 25 (1790)
- = *Helvella fuliginosa* Sowerby, *Col. fig. Engl. Fung. Mushr.* 2: 65, pl. 154 (1799)
- = *Helvella guepinioides* Berk. & Cooke, in Cooke, *Mycogr.*, Vol. 1. *Discom.* (London): 337 (1879)
- = *Helvella klotzschiana* Corda, in Sturm, *Deutschl. Fl.*, 3 Abt. (Pilze Deutschl.) 3: tab. 57 (1831)
- = *Helvella pulla* Holmsk., *Beata Ruris Otia FUNGIS DANICIS* 2: 49 (1799)
- ≡ *Leptopodia elastica* (Bull.) Boud., *Icon. Mycol.* (Paris) 2: tab. 232 (1907)
- ≡ *Leptopodia elastica* (Bull.) Boud., *Icon. Mycol.* (Paris) 2: tab. 232 (1907) var. *elastica*
- ≡ *Leptopodia elastica* var. *guepinioides* (Berk. & Cooke) Boud., *Icon. Mycol.* (Paris) 2: tab. 232 (1907)
- = *Leptopodia klotzschiana* (Corda) Boud., *Hist. Class. Discom. Eur.* (Paris): 37 (1907)
- = *Leptopodia pulla* (Holmsk.) Boud., *Hist. Class. Discom. Eur.* (Paris): 37 (1907)
- = *Patella albida* (Schaeff.) Seaver, *North American Cup-fungi*, (Operculates) (New York): 175 (1928)
- = *Peziza hemisphaerica* Schumach., *Enum. pl.* (Kjbenhavn) 2: 422 (1803)
- = *Peziza hirsuta* Holmsk., *Beata Ruris Otia FUNGIS DANICIS* 2: 37, tab. 19 (1799)
- = *Peziza hispida* Huds., *Fl. Angl.*, Edn 2 2: 635 (1778)
- = *Sepultaria albida* (Schaeff.) Morgan, *J. Mycol.* 8(4): 188 (1902)
- ≡ *Tubipeda elastica* (Bull.) Falck, *Mykol. Untersuch. Ber.* 1(3): 401 (1923)

## Material estudiado:

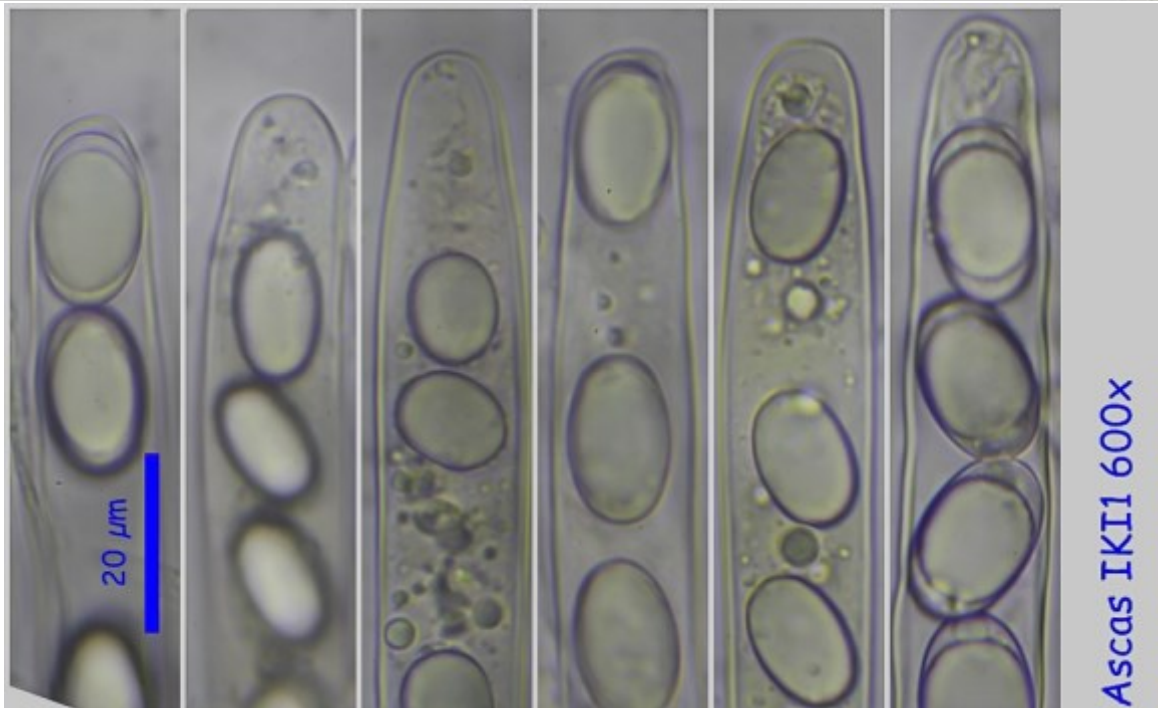
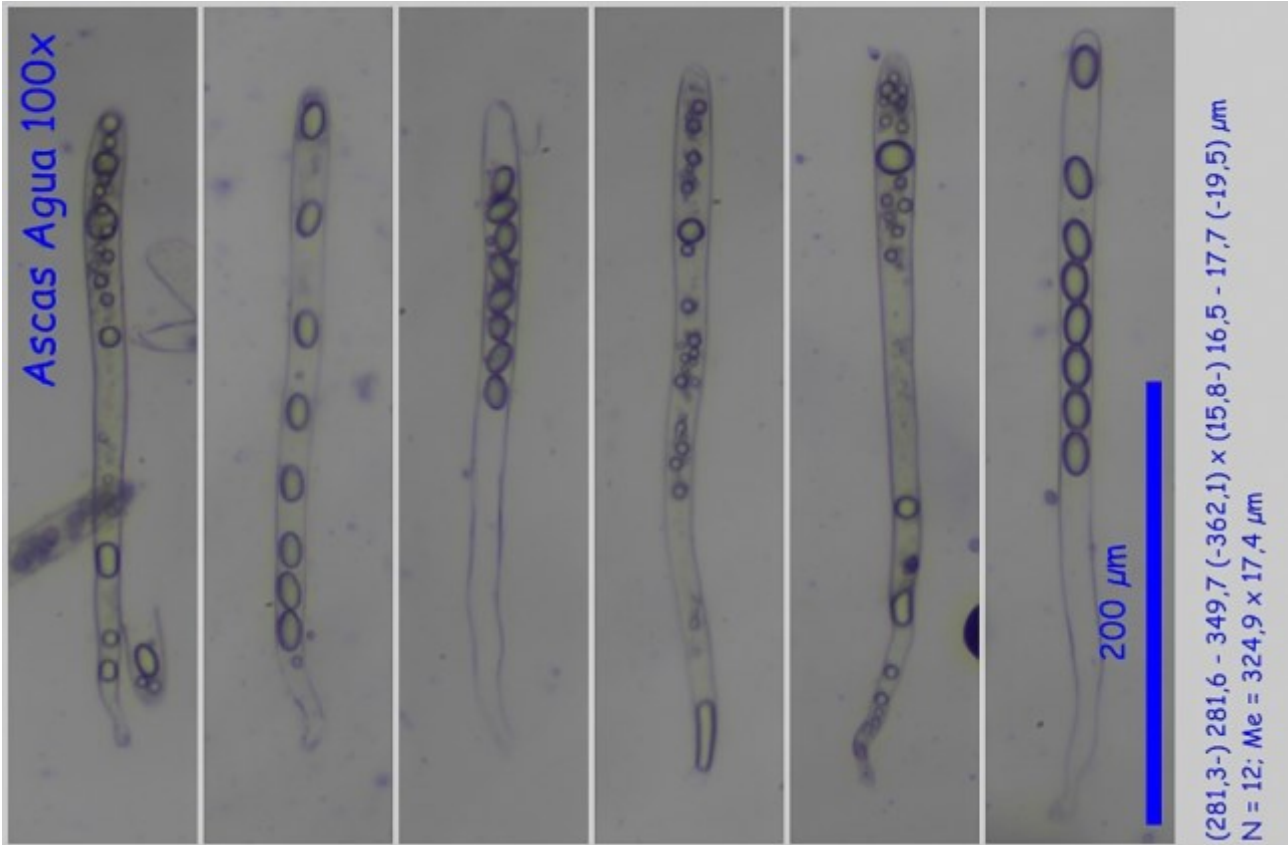
Francia, Aquitania, Osse en Aspe, Pierre St. Martin, 30T XN8364, 1.303 m, bajo *Abies* sp., 29-IX-2014, leg. Dianora Estrada y Demetrio Merino, JA-CUSSTA: 8403.  
Francia, Aquitania, Urdós, Sansanet, 30T XN9940, 1.404 m, en suelo bajo *Fagus sylvatica*, 1-X-2014, leg. Dianora Estrada y Demetrio Merino, JA-CUSSTA: 8404.

**Descripción macroscópica:**

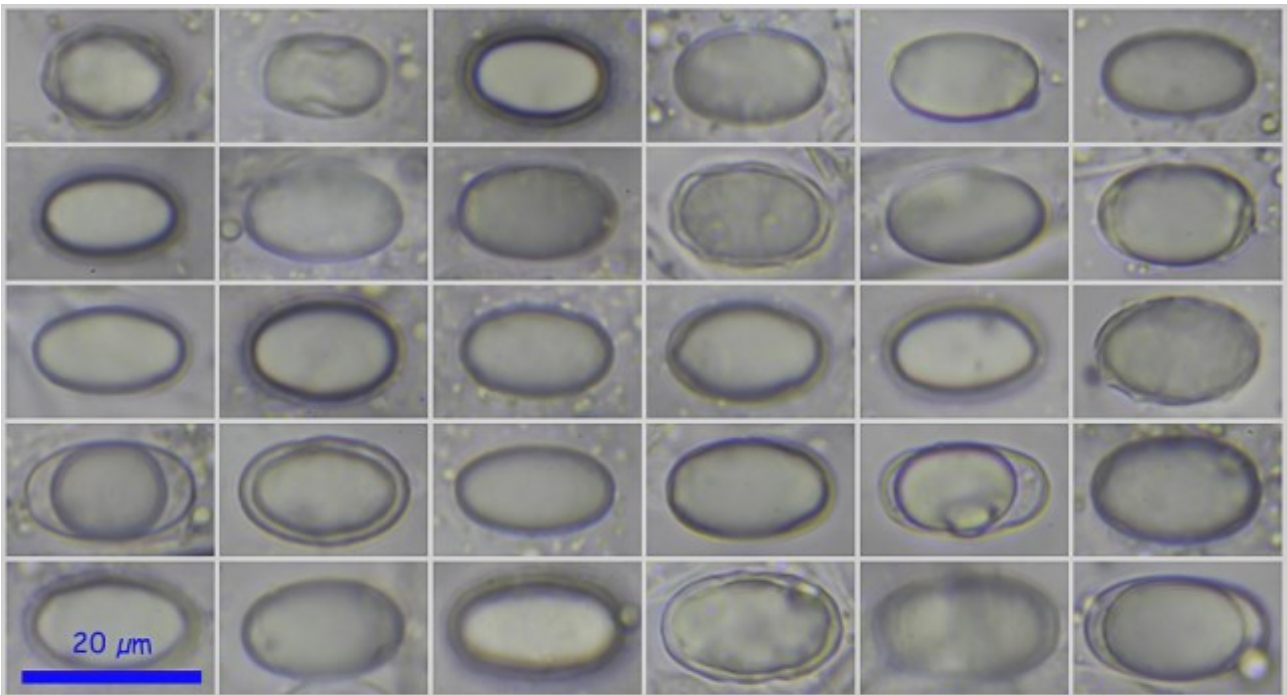
**Apotecio** estipitado con **sombrero** en forma de silla de montar, con el **himenio** (cara interna) liso y de color blanquecino a crema. **Cara externa** de color ocráceo más o menos claro y cubierta de una fina pubescencia sólo apreciable con lupa. **Pie** finamente furráceo y concoloro con el himenio, cilíndrico, liso y ligeramente ensanchado en la base.

**Descripción microscópica:**

**Ascas** cilíndricas, hialinas, octospóricas, uniseriadas, no amiloides y de  $(281,3-)$  281,6 - 349,7  $(-362,1)$  x  $(15,8-)$  16,5 - 17,7  $(-19,5)$   $\mu\text{m}$ ; N = 12; Me = 324,9 x 17,4  $\mu\text{m}$ . **Ascosporas** elípticas, hialinas, lisas aunque ligeramente verrucosas en la juventud, con una gran gútula central y de  $(15,0-)$  16,6 - 20,6  $(-21,8)$  x  $(10,3-)$  10,9 - 12,9  $(-13,4)$   $\mu\text{m}$ ; Q =  $(1,3-)$  1,4 - 1,7  $(-1,8)$ ; N = 38; Me = 18,5 x 11,8  $\mu\text{m}$ ; Qe = 1,6. **Paráfisis** cilíndricas, septadas, bifurcadas en la base, ligeramente ensanchadas en el ápice alcanzando un ancho de  $(6,1-)$  6,5 - 9,0  $(-9,3)$   $\mu\text{m}$ ; N = 14; Me = 7,3  $\mu\text{m}$ . **Excípiulo medular** de textura intrincada. **Excípiulo ectal** de textura angular y con presencia de pelos hifoides.



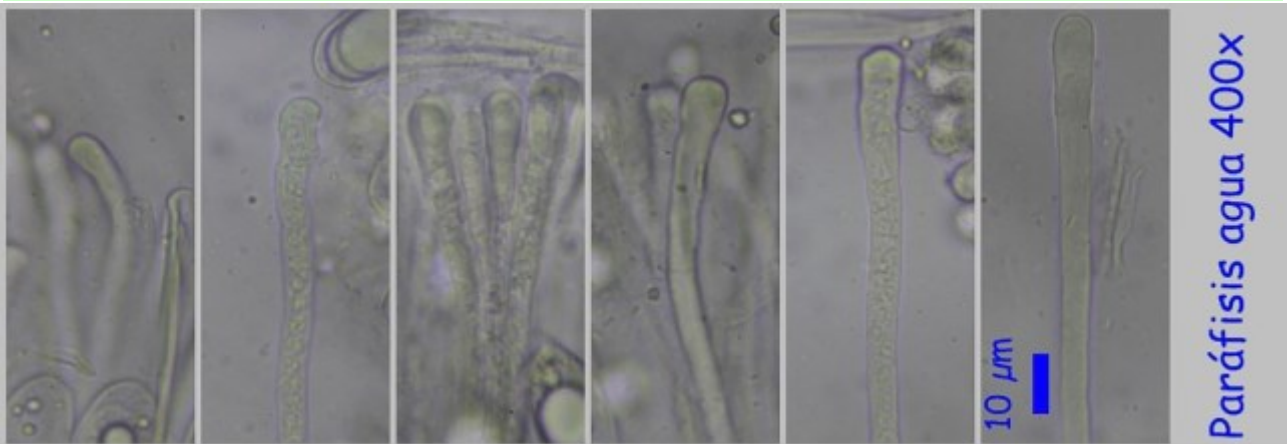
A. Ascas.



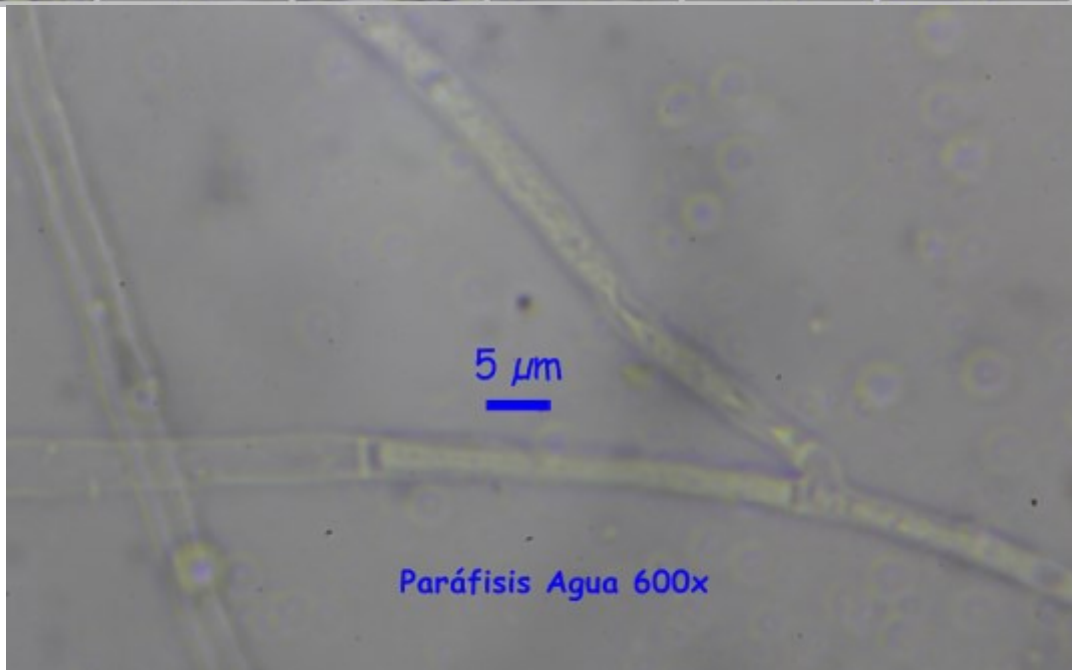
(15,0-) 16,6 - 20,6 (-21,8) × (10,3-) 10,9 - 12,9 (-13,4) μm  
 Q = (1,3-) 1,4 - 1,7 (-1,8); N = 38; Me = 18,5 × 11,8 μm; Qe = 1,6

Esporas Agua 600x

B. Esporas.



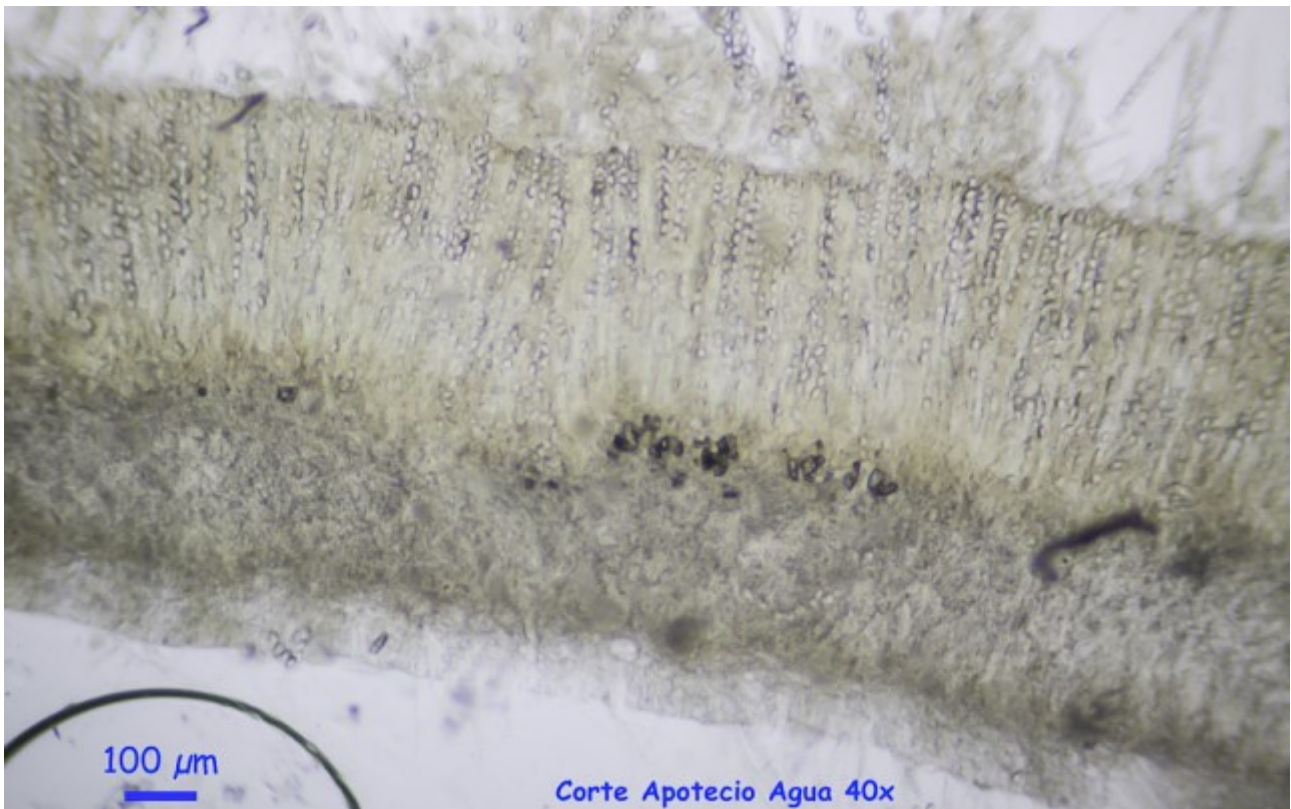
Paráfisis agua 400x



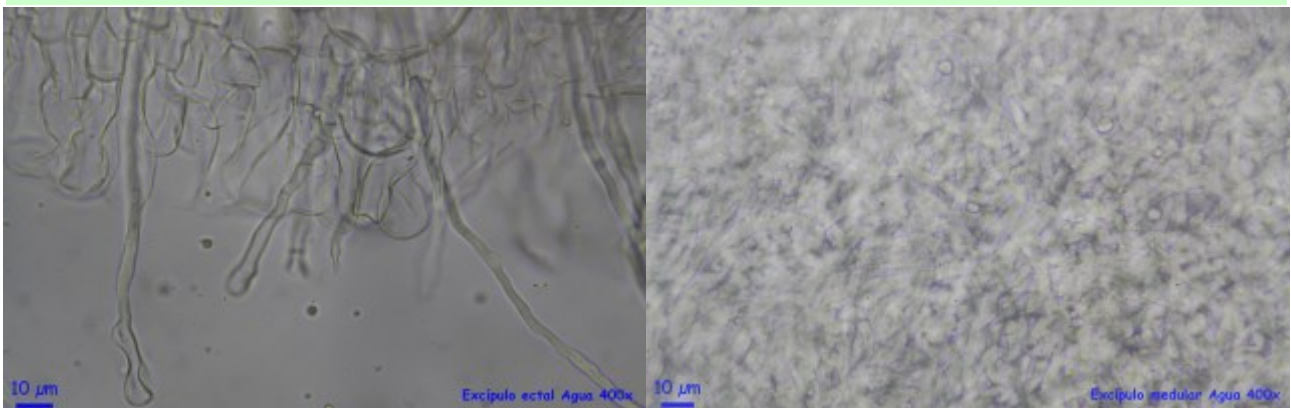
Paráfisis Agua 600x

C. Paráfisis.





D. Corte apotecio.



E. Excipulo ectal (izquierda) y medular (derecha).

#### Observaciones

Se distingue por el color del himenio, su cara externa lisa o muy ligeramente pilosa y por sus esporas verrucosas en la juventud. *Helvella ephippium* Lév. tiene la cara externa más pilosa y sus esporas son siempre lisas. (BREITENBACH J. & KRÄNZLIN F., 1983).

#### Otras descripciones y fotografías

- BREITENBACH J. & F. KRÄNZLIN (1983). *Fungi of Switzerland Vol. 1. Ascomycetes. Mykologia Lucern*. Pág. 56. (Como *Leptopodia elastica*).

Salvo indicación en contrario, las fotos están realizadas por Demetrio Merino.