

Spathularia flavida

Pers., *Neues Mag. Bot.* 1: 116 (1794)



Recolecta 1-X-2014

Cudoniaceae, Rhytismatales, Leotiomycetidae, Leotiomyces, Pezizomycotina, Ascomycota, Fungi

- = *Clavaria spatulata* Schmiedel, *Icon. pl. ed. Schreber*: tab. 50, fig. 1 (1797) [1793-1797]
- = *Clavaria spatulata* Dicks., *Fasc. pl. crypt. brit.* (London) 1: 21 (1785)
- = *Helvella clavata* Schaeff., *Fung. bavar. palat. nasc.* (Ratisbonae) 4: 149 (1774)
- = *Helvella spatulata* (Dicks.) Purton, *Midland Flora* 3: 452 (1817)
- = *Mitrla crispata* Fr., *Epicr. syst. mycol.* (Upsaliae): 583 (1838) [1836-1838]
- = *Mitrla spatulata* Fr., *Summa veg. Scand.*, Section Post. (Stockholm): 583 (1849)
- = *Spathularia clavata* (Schaeff.) Sacc., *Syll. fung.* (Abellini) 8: 48 (1889)
- = *Spathularia clavata* (Schaeff.) Sacc., *Syll. fung.* (Abellini) 8: 48 (1889) subsp. *clavata*
- = *Spathularia clavata* var. *alpestris* Rehm, *Annl. mycol.* 2(6): 515 (1904)
- = *Spathularia clavata* (Schaeff.) Sacc., *Syll. fung.* (Abellini) 8: 48 (1889) var. *clavata*
- = *Spathularia clavata* var. *crispata* (Fr.) Boud., *Hist. Class. Discom. Eur.* (Paris): 88 (1907)
- = *Spathularia clavata* var. *plicata* Thüm.
- = *Spathularia crispata* (Fr.) Mussat, in Saccardo, *Syll. fung.* (Abellini) 15: 337 (1900)
- = *Spathularia flava* Pers., *Comm. fung. clav.* (Lipsiae): 59 (1797)
- = *Spathularia flavida* Pers., *Neues Mag. Bot.* 1: 116 (1794) subsp. *flavida*
- = *Spathularia flavida* subsp. *rufa* (Schmiedel) Pers., *Mycol. eur.* (Erlanga) 1: 198 (1822)
- = *Spathularia flavida* var. *brevispora* Mains, *Mycologia* 47(6): 866 (1956) [1955]
- = *Spathularia flavida* var. *cava* Schumach., *Enum. pl.* (Kjbenhavn) 2: 409 (1803)
- = *Spathularia flavida* var. *crispa* Corda, *Icon. fung.* (Prague) 2: 36, tab. 15: 125 (1838)
- = *Spathularia flavida* var. *elongata* Schumach., *Enum. pl.* (Kjbenhavn) 2: 409 (1803)
- = *Spathularia flavida* Pers., *Neues Mag. Bot.* 1: 116 (1794) var. *flavida*
- = *Spathularia flavida* var. *laevissima* Schumach., *Enum. pl.* (Kjbenhavn) 2: 409 (1803)
- = *Spathularia flavida* var. *longispora* Mains, *Mycologia* 47(6): 867 (1956) [1955]
- = *Spathularia flavida* var. *minima* Mains, *Mycologia* 47(6): 868 (1956) [1955]
- = *Spathularia flavida* var. *neesii* Mains, *Mycologia* 47(6): 868 (1956) [1955]
- = *Spathularia flavida* var. *ramosa* Mains, *Mycologia* 47(6): 866 (1956) [1955]
- = *Spathularia flavida* var. *rugosa* Peck, *Rep. (Annual) Trustees State Mus. Nat. Hist., New York* 39: 58 (1887) [1886]
- = *Spathularia flavida* var. *tortuosa* Mains, *Mycologia* 47(6): 866 (1956) [1955]
- = *Spathularia rufa* Schmiedel, *Jc. Anal. Pl.*: tab. 50: 1 (1776)
- = *Spathulea crispata* (Fr.) Fr., *Summa veg. Scand.*, Section Post. (Stockholm): 347 (1849)

Material estudiado:

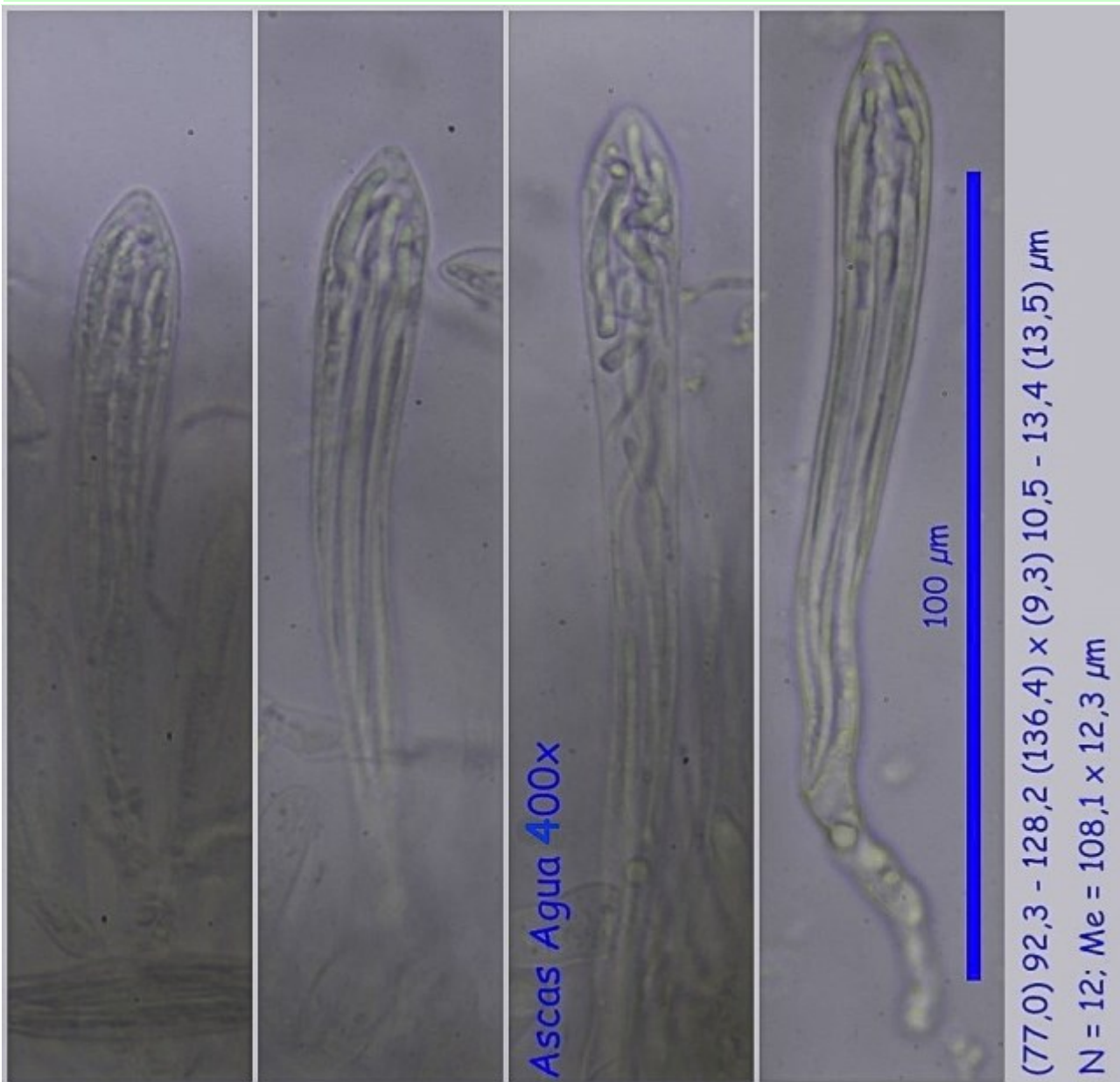
Francia, Aquitania, Urdós, Sansanet, 30T XN9941, 1.329 m, bajo *Abies* sp., 22-VIII-2008, *leg.* Dianora Estrada y Demetrio Merino, JA-CUSSTA: 8260.
Francia, Aquitania, Urdós, Sansanet, 30T XN9941, 1.329 m, bajo *Abies* sp. y *Fagus sylvatica*, 30-VIII-2009, *leg.* Dianora Estrada y Demetrio Merino, JA-CUSSTA: 8361.
Francia, Aquitania, Urdós, Sansanet, 30T XN9941, 1.329 m, bajo *Fagus sylvatica*, 30-IX-2012, *leg.* Dianora Estrada y Demetrio Merino, JA-CUSSTA: 8362.
Francia, Aquitania, Urdós, Forges de Abel, 30T YN4125, 1.087 m, bajo *Abies* sp., 13-VII-2014, *leg.* Concha Morente, Dianora Estrada, Tomás Illescas y Demetrio Merino, JA-CUSSTA: 8363.
Francia, Aquitania, Urdós, Forges de Abel, 30T YN4125, 1.087 m, en suelo entre hojas de *Fagus sylvatica*, 01-X-2014, *leg.* Dianora Estrada y Demetrio Merino, JA-CUSSTA: 8364.

Descripción macroscópica:

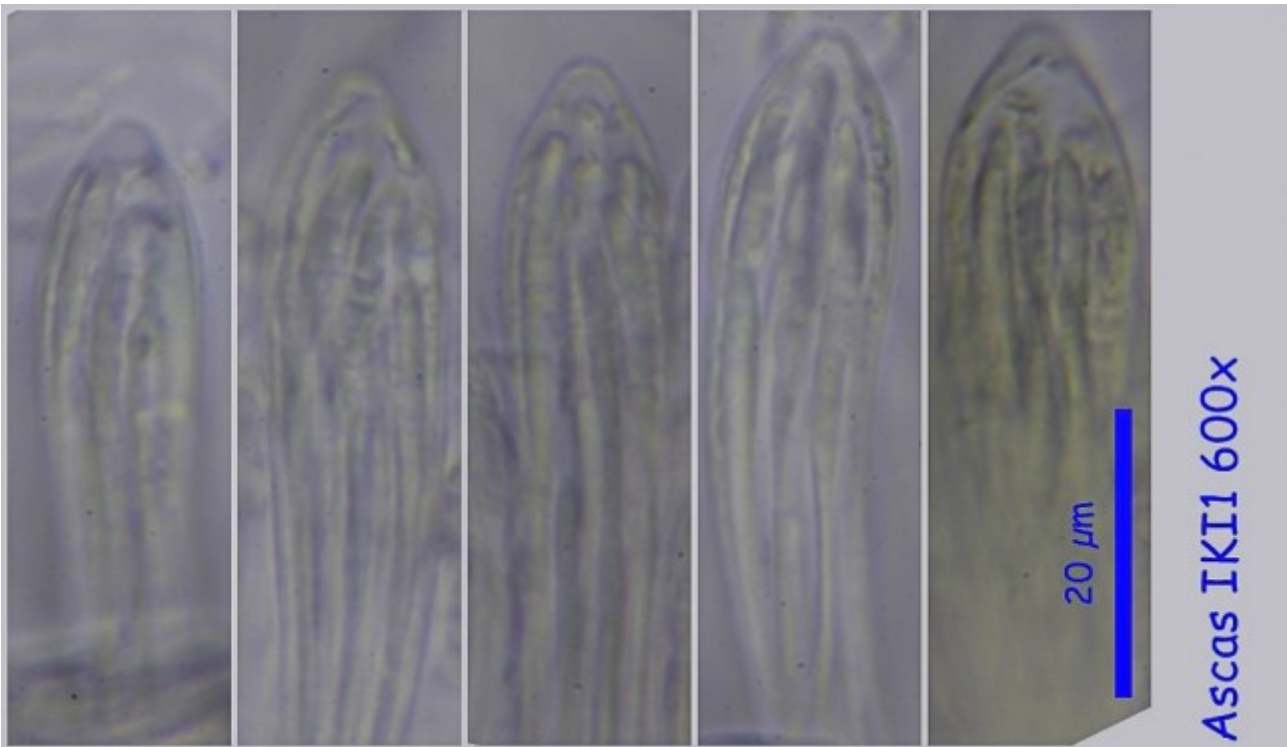
Apotecios spatulados o flabelados, pedicelados, con el himenio surcado, de color amarillo y la parte no fértil de crema a blanquecina.

Descripción microscópica:

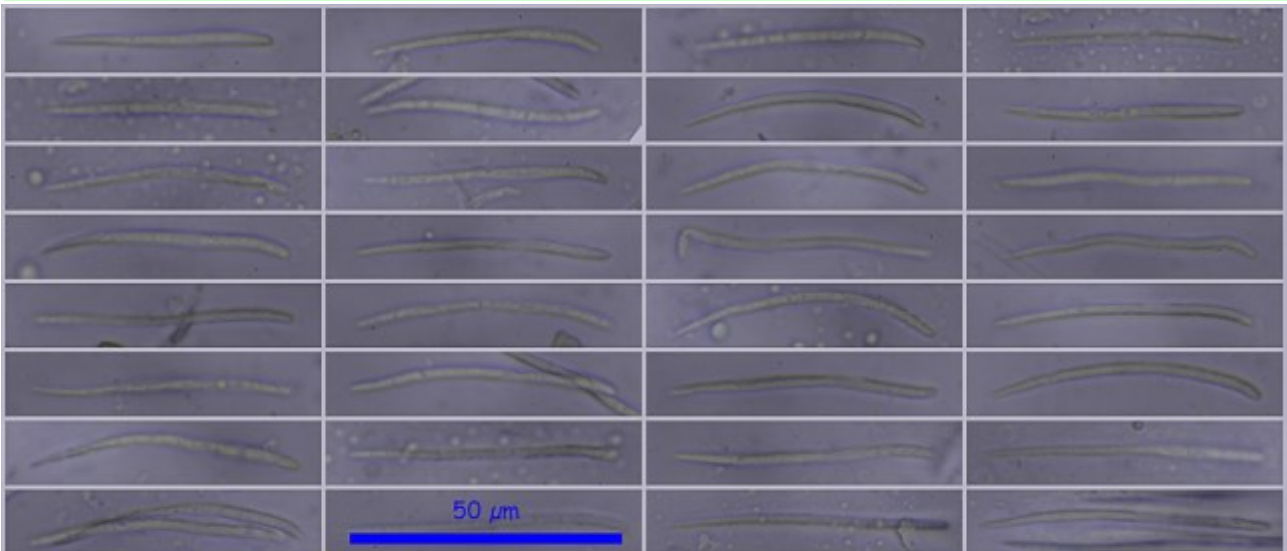
Ascas claviformes, apuntadas en el ápice, octosporicas y de (77,0) 92,3 - 128,2 (136,4) x (9,3) 10,5 - 13,4 (13,5) μm ; N = 12; Me = 108,1 x 12,3 μm . **Ascosporas** filiformes, algo más ensanchadas en uno de los extremos, septadas, gutuladas, lisas, hialinas, y de (41,0) 43,8 - 52,0 (56,2) x (1,7) 2,0 - 2,7 (3,1) μm ; Q = (14,9) 17,3 - 25,5 (27,4); N = 36; Me = 48,1 x 2,3 μm ; Qe = 21,4. **Paráfisis** filiformes y curvadas a espirales en la terminación apical. **Excipulo** de textura intrincada con células alargadas.



A. Ascas.



B. Ascas.

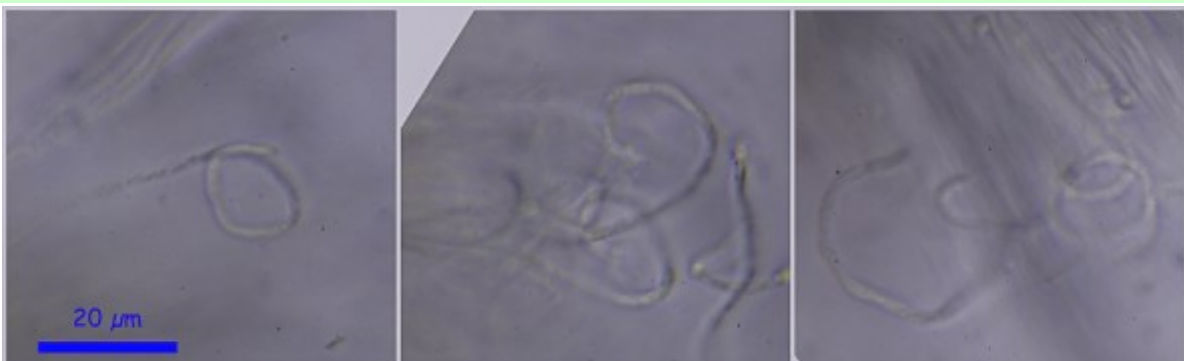


(41,0) 43,8 - 52,0 (56,2) × (1,7) 2,0 - 2,7 (3,1) μm

Q = (14,9) 17,3 - 25,5 (27,4); N = 36; Me = 48,1 × 2,3 μm; Qe = 21,4

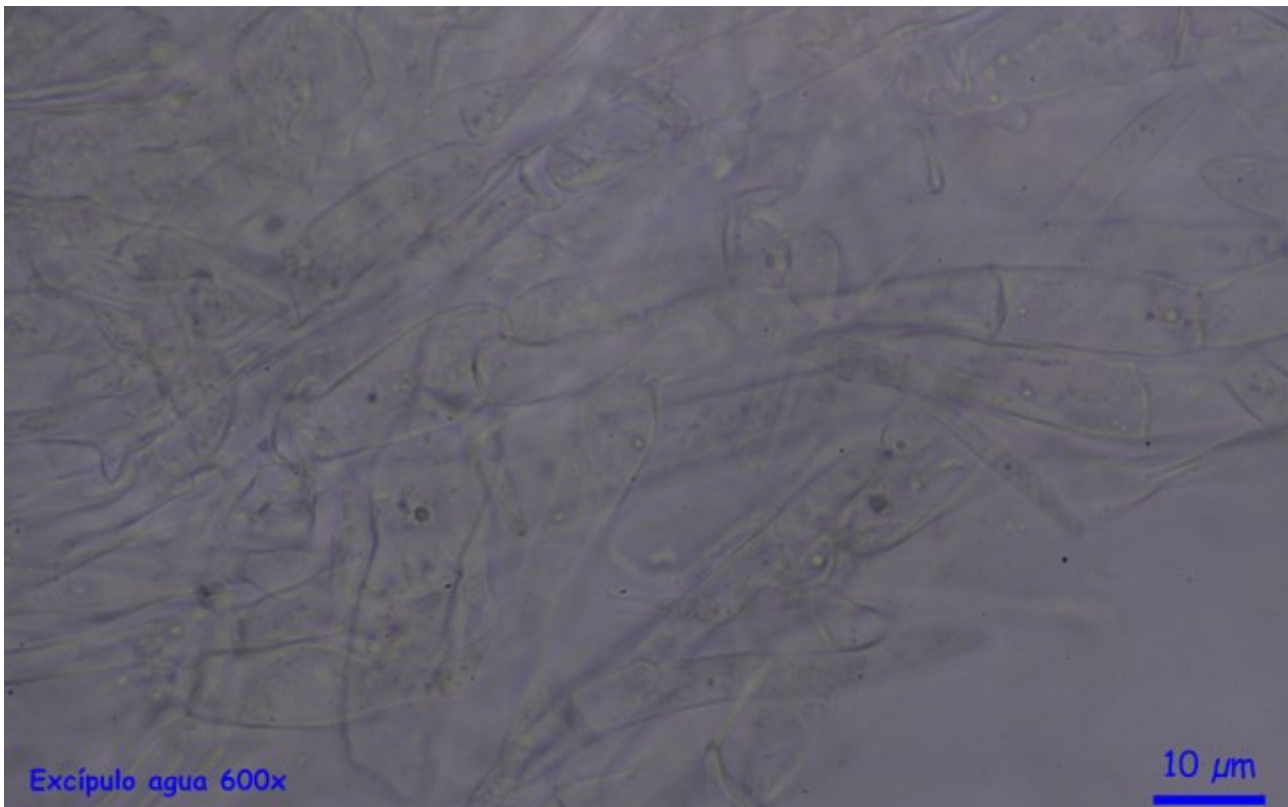
Esporas Agua 600x

C. Esporas.



Paráfisis Agua 600x

D. Paráfisis.



Excípulo agua 600x

10 μm

E. Excípulo.

Observaciones

Spathularia rufa Sw. tiene la cabezuela de color crema ocráceo, sin tonos amarillentos, y las esporas más cortas (37-45 x 2,5 μm). (MEDARDI G., 2006).

Otras descripciones y fotografías

- MEDARDI G. (2006) *Atlante fotografico degli Ascomiceti d'Italia*. A.M.B. Fondazione Centro Studi Micologici. Pág. 494.







Salvo indicación en contrario, las fotos están realizadas por Demetrio Merino.