

Mutinus caninus

(Huds.) Fr., *Summa veg. Scand.*, Section Post. (Stockholm): 434 (1849)



Phallaceae, Phallales, Phallomycetidae, Agaricomycetes, Agaricomycotina, Basidiomycota, Fungi

- ≡ *Aedycia canina* (Huds.) Kuntze, *Revis. gen. pl.* (Leipzig) **3**(2): 441 (1898)
- ≡ *Cynophallus caninus* (Huds.) Fr., *Outl. Brit. Fung.* (London): 298 (1860)
- = *Ithyphallus inodorus* Gray, *Nat. Arr. Brit. Pl.* (London) **1**: 675 (1821)
- ≡ *Mutinus caninus* var. *albus* Zeller, *Mycologia* **36**(3): 263 (1944)
- ≡ *Mutinus caninus* (Huds.) Fr., *Summa veg. Scand.*, Section Post. (Stockholm): 434 (1849) var. *caninus*
- ≡ *Mutinus caninus* var. *levonensis* Noelli, *Nuovo G. bot. ital.* **21**: 364 (1914)
- ≡ *Phallus caninus* Huds., *Fl. Angl.*, Edn 2 **2**: 630 (1778)
- ≡ *Phallus caninus* Huds., *Lich. Japon.*, 3, *Gen. Usnea* **2**: 630 (1778) var. *caninus*
- ≡ *Phallus caninus* var. *felina* Schumach., *Enum. pl.* (Kjbenhavn) **2**: 244 (1803)
- = *Phallus inodorus* Sowerby, *Col. fig. Engl. Fung. Mushr.* (London) **3**: pl. 330 (1801)

Material estudiado:

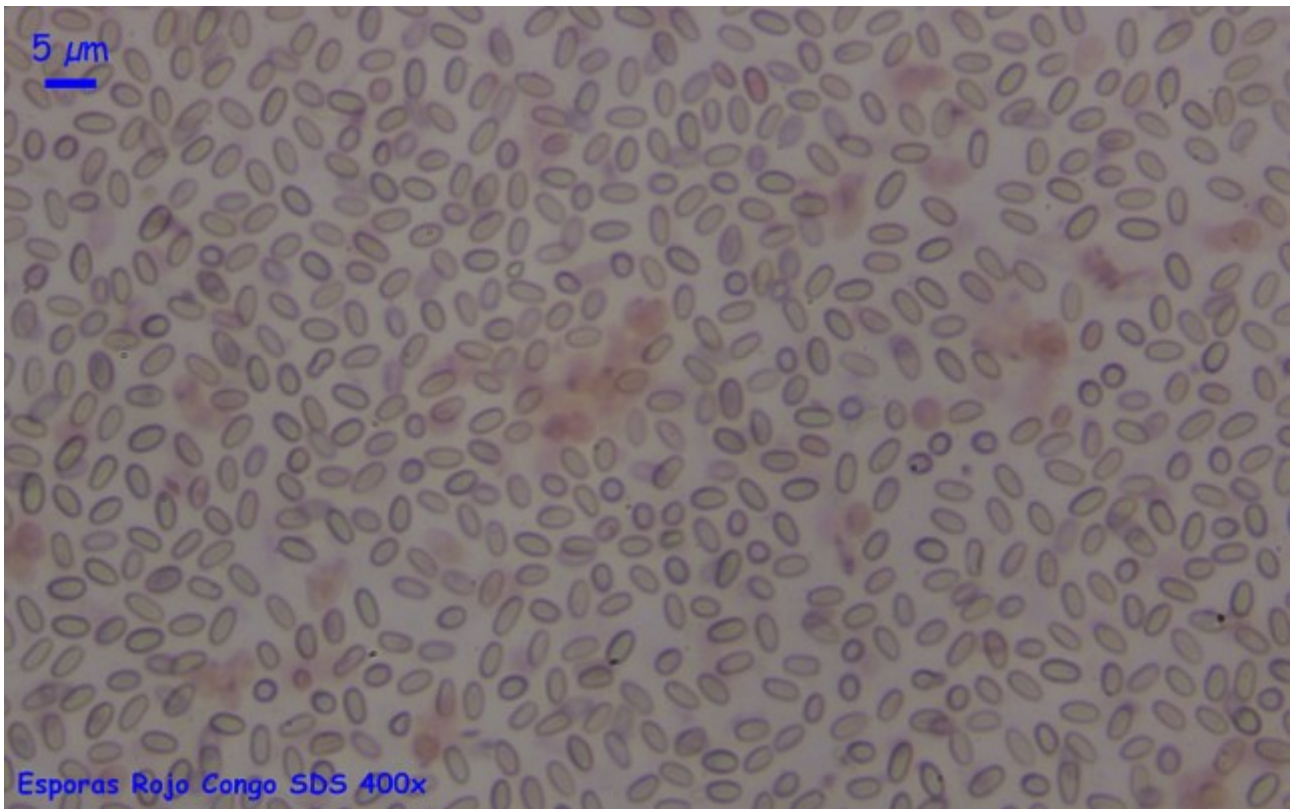
Francia, Aquitania, Osse en Aspe, Pierre St.Martin, 30T XN8364, 1.303 m, en suelo bajo *Fagus sylvatica*, 26-VII-2014, leg. Dianora Estrada y Demetrio Merino, JA-CUSSTA: 8385.

Descripción macroscópica:

Carpóforo faloide que surge de un primordio ovoide, cubierto de una volva membranosa, y anclado al sustrato por gruesos y largos cordones miceliarios. Desarrolla un pie esponjoso, también blanco, que finaliza en un receptáculo, que es la gleba, de color verdoso oscuro y olor fétido para atraer a las moscas para la dispersión de las esporas. Una vez licuada la gleba deja al descubierto un capuchón en forma de colmenilla y de color anaranjado vivo.

Descripción microscópica:

Basidios no observados. **Basidiosporas** cilíndricas, hialinas y de (3,4) 3,8 - 4,4 (4,7) x (1,8) 1,9 - 2,3 (2,5) μm ; Q = (1,6) 1,7 - 2,2 (2,3); N = 53; Me = 4,1 x 2,1 μm ; Qe = 1,9. **Receptáculo** constituido por células globosas. **Exoperidio** con células de paredes delgadas, septadas y sin fíbulas. **Volva** con células alargadas, septadas y sin fíbulas.



A. Esporas.

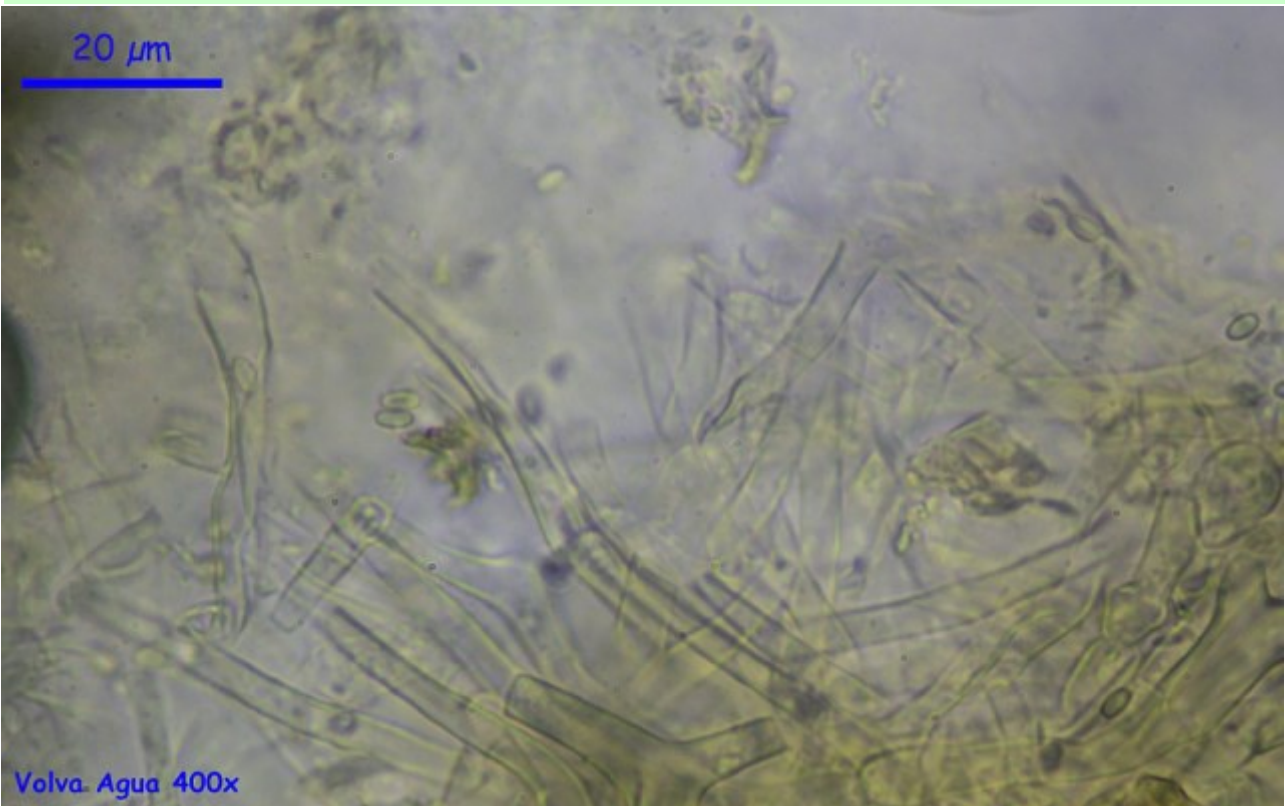


B. Receptáculo.



Exoperidio Rojo Congo SDS 400x

C. Exoperidio.



Volva. Agua 400x

D. Volva.

Observaciones

Mutinus elegans (Mont.) Fischer y *M. ravenellii* (Berk. & Curt.) Fischer son introducidos desde Norteamérica y crecen en Europa, habitualmente, en parques y jardines. Tienen el receptáculo de color rojo. (BREITENBACH J. & KRÄNZLIN F., 1986)

Otras descripciones y fotografías

- BREITENBACH J. & KRÄNZLIN F. (1986). *Fungi of Switzerland Vol. 2. Non gilled fungi. Mykologia Lucern*. Pág. 400.



Salvo indicación en contrario, las fotos están realizadas por Demetrio Merino.