

Cyathus striatus

(Huds.) Willd., *Fl. berol. prodr.*: 399 (1787)



Agaricaceae, Agaricales, Agaricomycetidae, Agaricomycetes, Agaricomycotina, Basidiomycota, Fungi

- ≡ *Cyathella striata* (Huds.) Brot., *Fl. lusit.* 2: 474 (1804)
- ≡ *Cyathus striatus* (Huds.) Willd., *Fl. berol. prodr.*: 399 (1787) var. *striatus*
- ≡ *Nidularia striata* (Huds.) With., *Bot. arr. Brit. pl.*, Edn 2 (London) 3: 446 (1792)
- ≡ *Nidularia striata* var. *pusilla* Berk., *Ann. nat. Hist.*, Mag. Zool. Bot. Geol. 3: 397 (1839)
- ≡ *Nidularia striata* (Huds.) With., *Bot. arr. Brit. pl.*, Edn 2 (London) 3: 446 (1792) var. *striata*
- ≡ *Peziza striata* Huds., *Fl. Angl.*, Edn 2 2: 634 (1778)

Material estudiado:

Francia, Aquitania, Osse en Aspe, Pierre St. Martin, 30T XN8364, 1.303 m, sobre suelo y tocón de *Fagus sylvatica*, 26-VII-2014, leg. Dianora Estrada y Demetrio Merino, JA-CUSSTA: 8388.

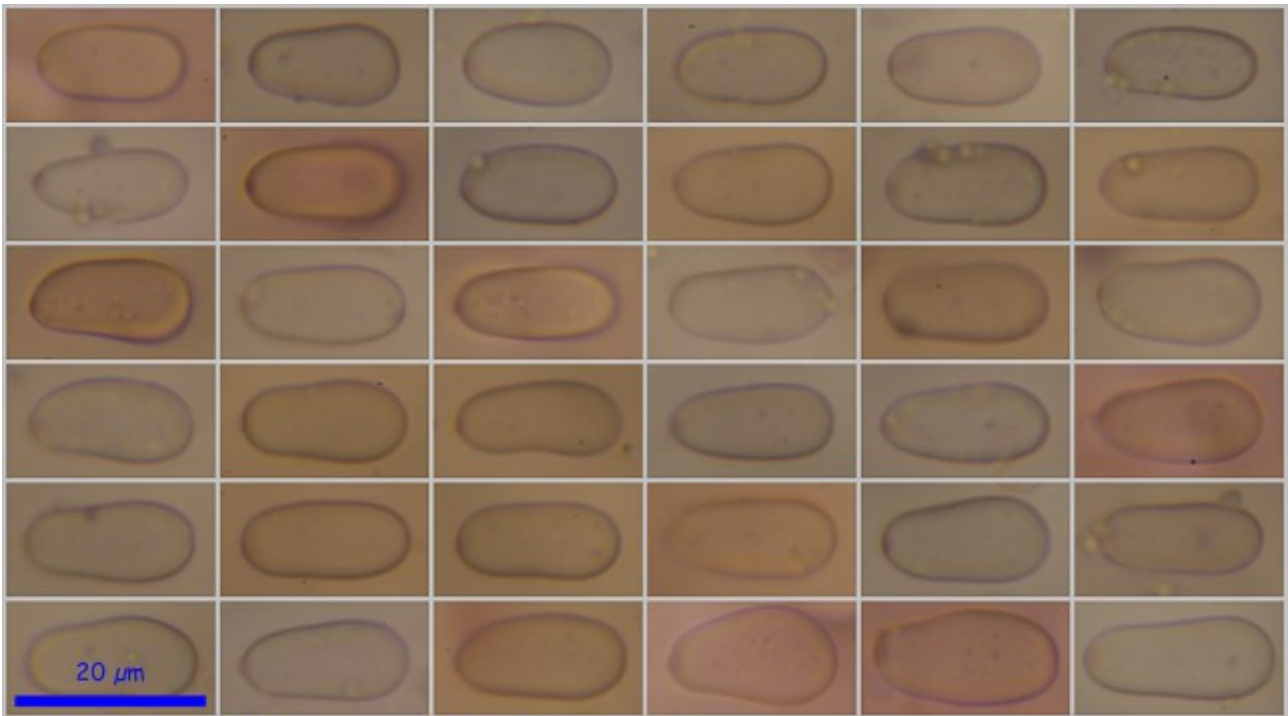
Francia, Aquitania, Osse en Aspe, Foret de Issaux, 30T XN8864, 652 m, sobre tronco caído de *Corylus avellana* cubierto de musgo, 5-X-2014, leg. Dianora Estrada y Demetrio Merino, JA-CUSSTA: 8389.

Descripción macroscópica:

Carpóforo en forma de copa o trompeta con las paredes compuestas por dos capas diferenciadas. La externa es pilosa y de color pardo rojizo. La interna es estriada y de color grisáceo con las estrias de color marrón rojizo. Dentro de la copa se encuentra el himenio o parte fértil, la gleba, compuesta de varios peridiolos en forma de lenteja, blanquecinos y con tonos grisáceos, lo que da al conjunto el aspecto de un nido de ave. En la juventud, el himenio está cubierto por una membrana blanquecina que desaparece con la edad para favorecer la dispersión de los peridiolos.

Descripción microscópica:

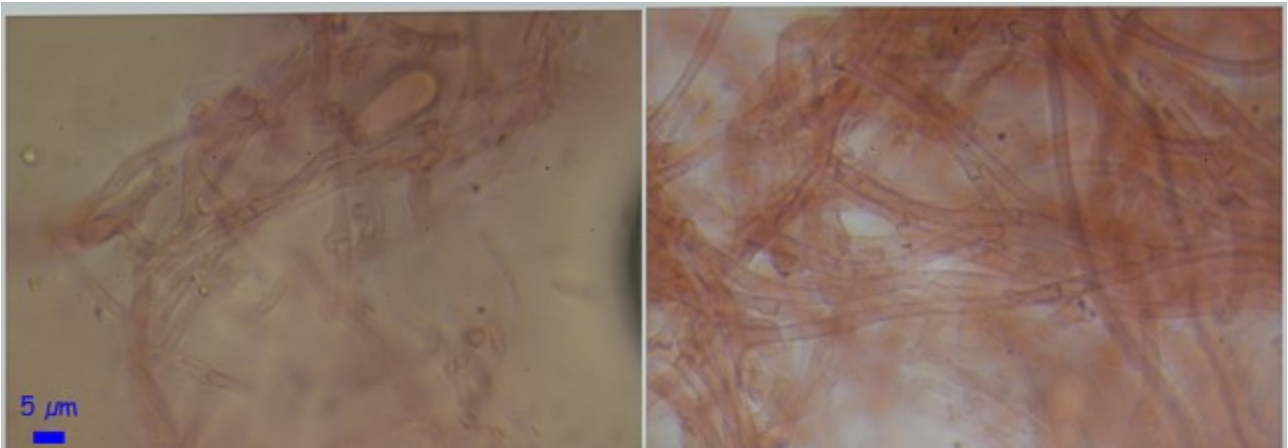
Basidios no observados. Se citan como claviformes, tetraspóricos y con fíbula basal. **Basidiosporas** cilíndricas a piriformes (más bien patatoides) por el ensanchamiento de la base, con apícula poco apreciable, lisas, hialinas, de paredes gruesas y de (13,4) 15,7 - 17,9 (20,5) x (5,7) 7,5 - 9,0 (10,4) μm ; Q = (1,6) 1,9 - 2,3 (2,4); N = 50; Me = 17,0 x 8,2 μm ; Qe = 2,1. **Peridiolos** con hifas anastomosadas y con fíbulas abundantes. **Pelos** de la cara externa moniliformes, con la célula terminal apuntada y con una pequeña fíbula en cada septo.



(13,4) 15,7 - 17,9 (20,5) × (5,7) 7,5 - 9,0 (10,4) μm
 Q = (1,6) 1,9 - 2,3 (2,4); N = 50; Me = 17,0 × 8,2 μm; Qe = 2,1

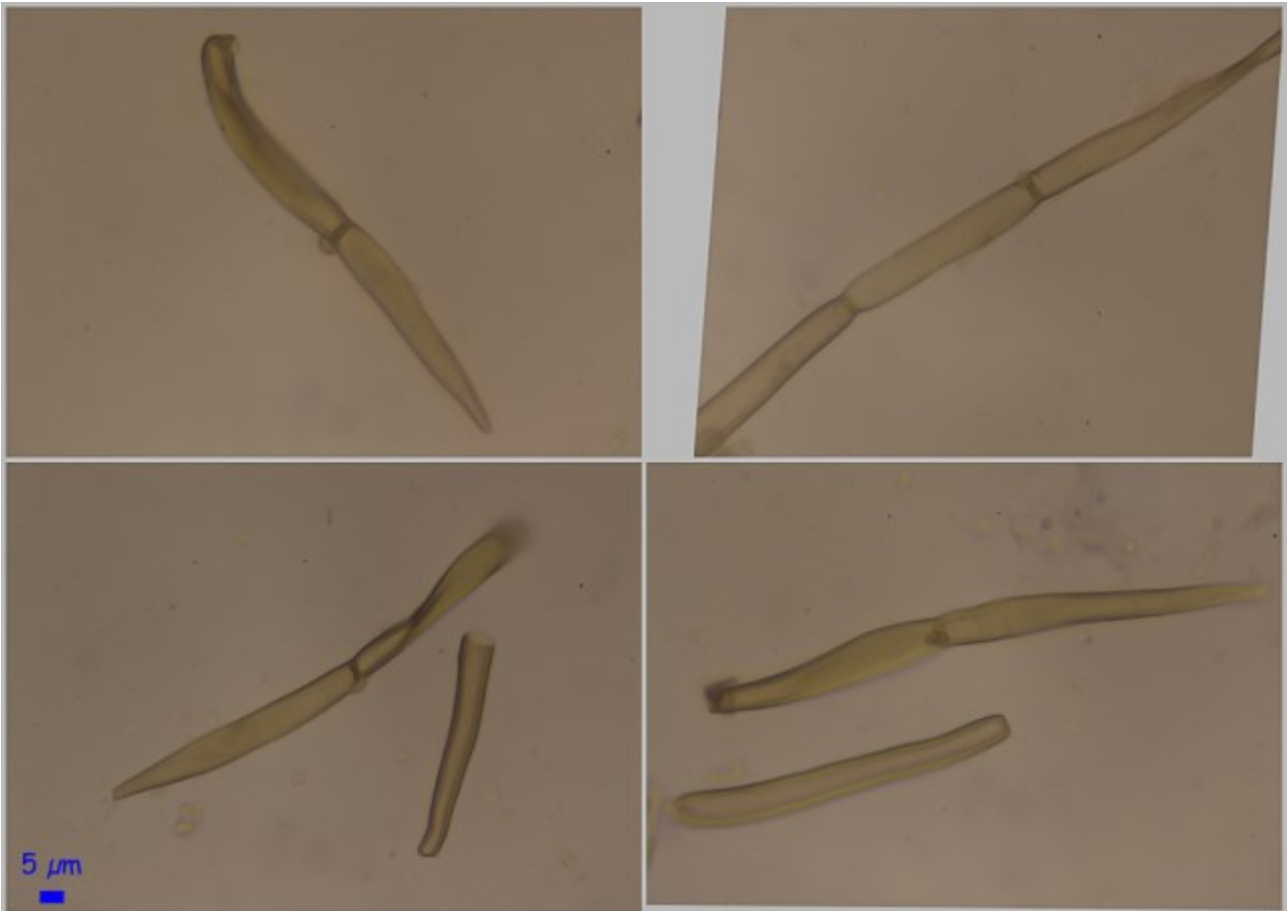
Esporas Rojo Congo SDS 600x

A. Esporas.

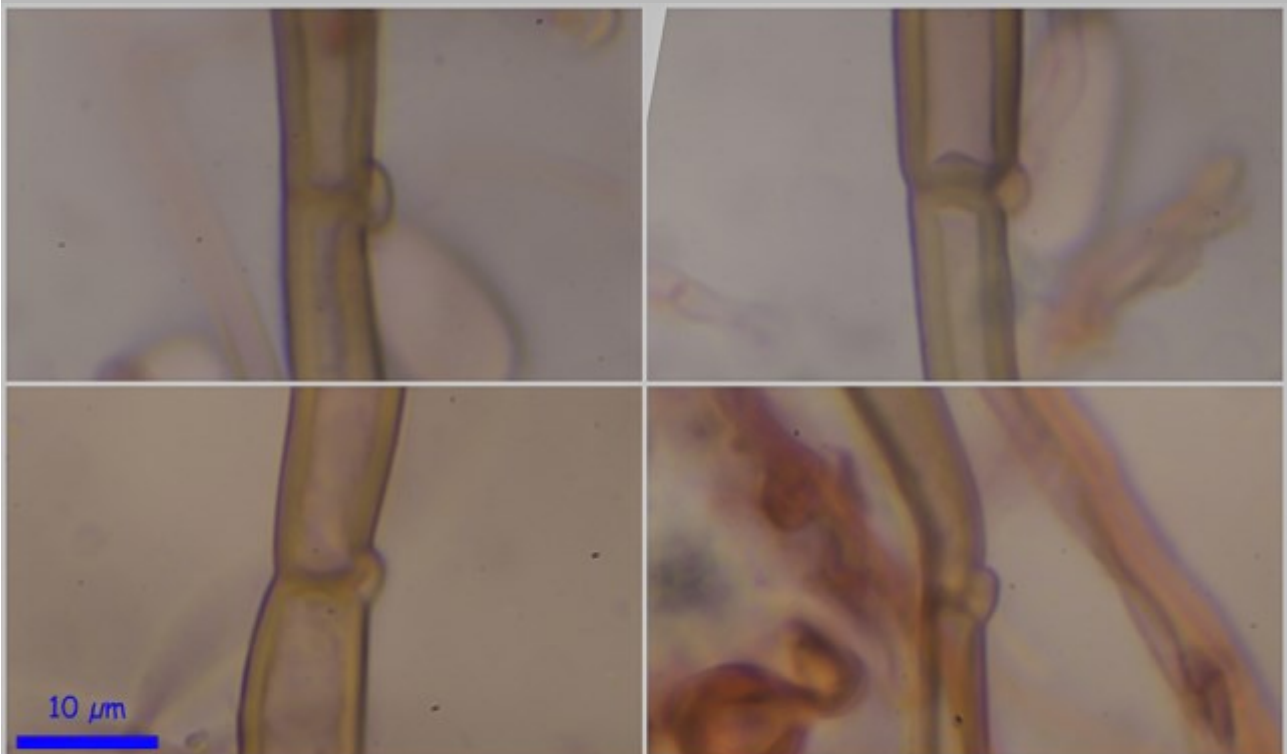


Hifas Peridiolos Rojo Congo SDS 600x

B. Hifas peridiolos.



Pelos Rojo Congo SDS 400x



Pelos Rojo Congo SDS 600x

C. Pelos cara externa.

Observaciones

Cyathus olla Batsch: Pers. tiene la superficie interna lisa, las esporas más pequeñas (9-12 x 5,5-7 µm) y los pelos de la cara externa redondeados en el ápice. *Cyathus stercoreus* (Schw.) de Toni in Sacc. también tiene la superficie interna lisa, carece de fibulas en sus estructuras y tiene las esporas globosas. *Crucibulum laeve* (Bull. ex DC.) Kambly tiene el velo de color amarillo a anaranjado y las esporas más pequeñas (7-10 x 3,5-5 µm). (BREITENBACH J. & KRÄNZLIN F., 1986)

Otras descripciones y fotografías

- BREITENBACH J. & KRÄNZLIN F. (1986). *Fungi of Switzerland Vol. 2. Non gilled fungi. Mykologia Lucern*. Pág. 378.



Salvo indicación en contrario, las fotos están realizadas por Demetrio Merino.