

Marasmiellus candidus

(Fr.) Singer, *Pap. Mich. Acad. Sci.* **32**: 129 (1948) [1946]



Omphalotaceae, Agaricales, Agaricomycetidae, Agaricomycetes, Agaricomycotina, Basidiomycota, Fungi

- ≡ *Agaricus candidus* Bolton, *Hist. fung. Halifax* (Huddersfield) **1**: 39 (1788)
- ≡ *Chamaeceras candidus* (Fr.) Kuntze, *Revis. gen. pl.* (Leipzig) **3**(2): 455 (1898)
- ≡ *Marasmiellus albocorticis* Secr. ex Singer [as '*albus-corticis*'], *Lilloa* **22**: 300 (1951) [1949]
- ≡ *Marasmiellus corticis* Korf, *Boudier's Icones Mycologicae, V* [reprinted and revised edition] (Lausanne): 187 (1986) [1985]
- ≡ *Marasmius albus-corticis* Singer, *Lilloa* **22**: 300 (1951) [1949]
- ≡ *Marasmius candidus* Fr., *Epicr. syst. mycol.* (Upsaliae): 381 (1838) [1836-1838]
- ≡ *Marasmius candidus* (Bolton) Fr., *Epicr. syst. mycol.* (Upsaliae): 381 (1838) [1836-1838] var. *candidus*

Material estudiado:

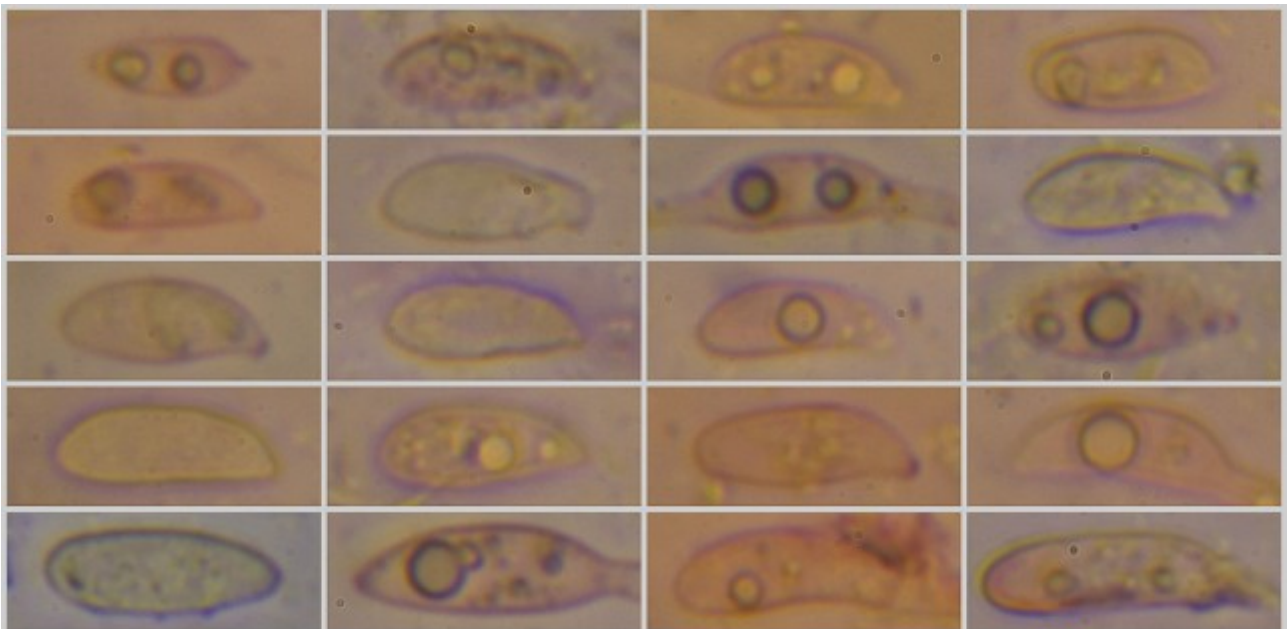
Francia, Aquitania, Oloron St. Marie-Saint Christeau, 30T YN 0177, 422 m, en ramas caídas de *Fagus sylvatica*, 3-VII-2014, leg. Concha Morente, Dianora Estrada, Joaquín Fernández, Tomás Illescas y Demetrio Merino, JA-CUSSTA: 8218.

Descripción macroscópica:

Sombrero primero convexo y después plano convexo y con el borde estriado. **Cutícula** ondulada, algo tomentosa, blanca y un poco más oscura en el centro. **Láminas** adnadas, blancas, muy espaciadas, intervenadas y anastomosadas. **Pie** cilíndrico, liso, blanco y marrón en la base que se va oscureciendo con la edad.

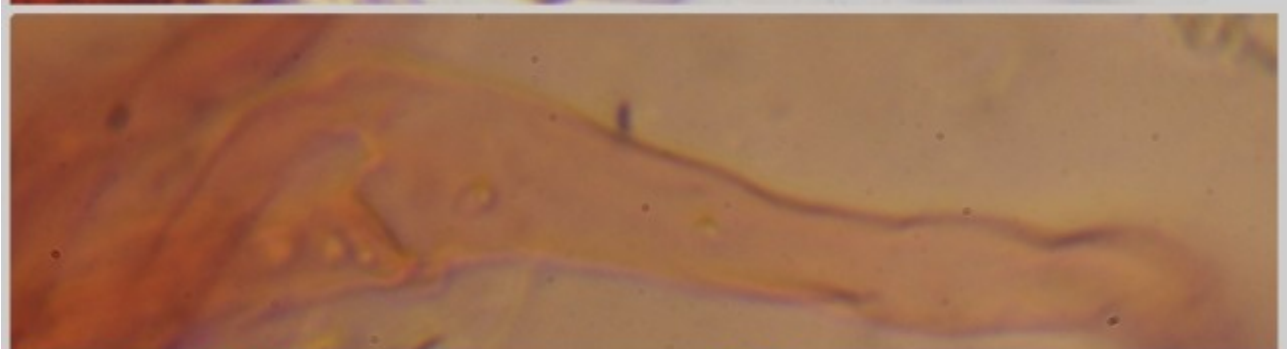
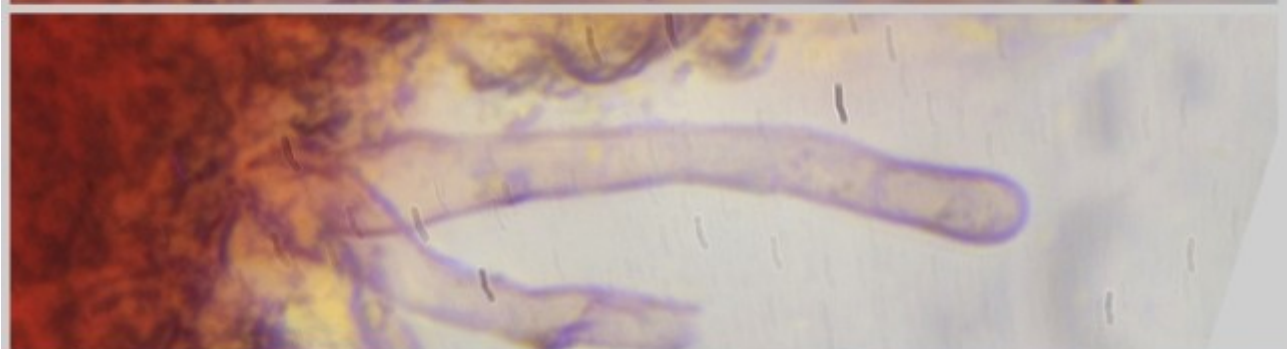
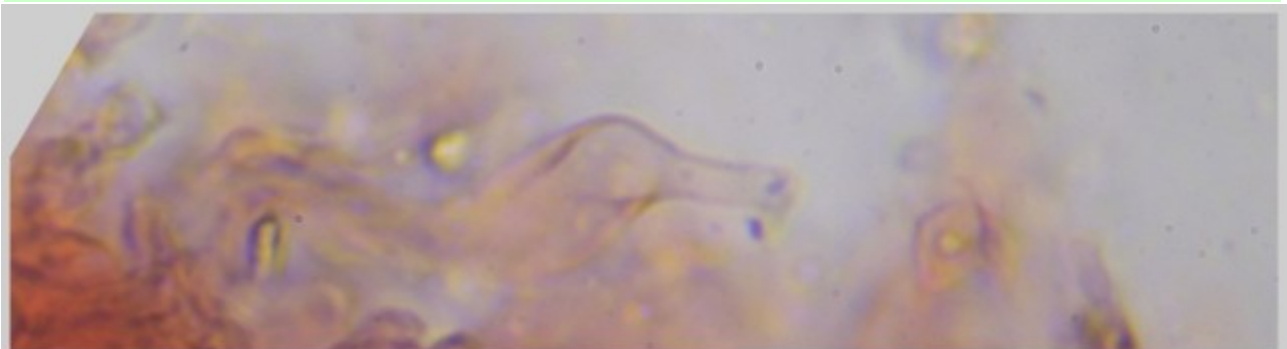
Descripción microscópica:

Basidios tetraspóricos de 24-50 x 8-12,5 µm BAS, KUYPER, NOORDELOOS & VELLINGA, 1995, nosotros no los hemos visto (debe ser muy difícil observarlos pues es el único sitio en que hemos encontrado referencia a ellos). **Basidiosporas** cilíndricas, gutuladas, con una gran apícula, algunas rectas en uno de sus lados y de (9.09) 10.38 - 13.46 (16.38) x (3.34) 3.91 - 5.13 (5.31) µm; Q = (2.18) 2.30 - 3.04 (3.63); N = 36; Me = 12.05 x 4.59 µm; Qe = 2.64. **Queilocistidios** lisos, sublageniformes en la base y filiformes en sus dos tercios superiores. **Pileocutis** formada por hifas ramificadas, unas pocas diverticuladas, fibuladas y con terminaciones filiformes.



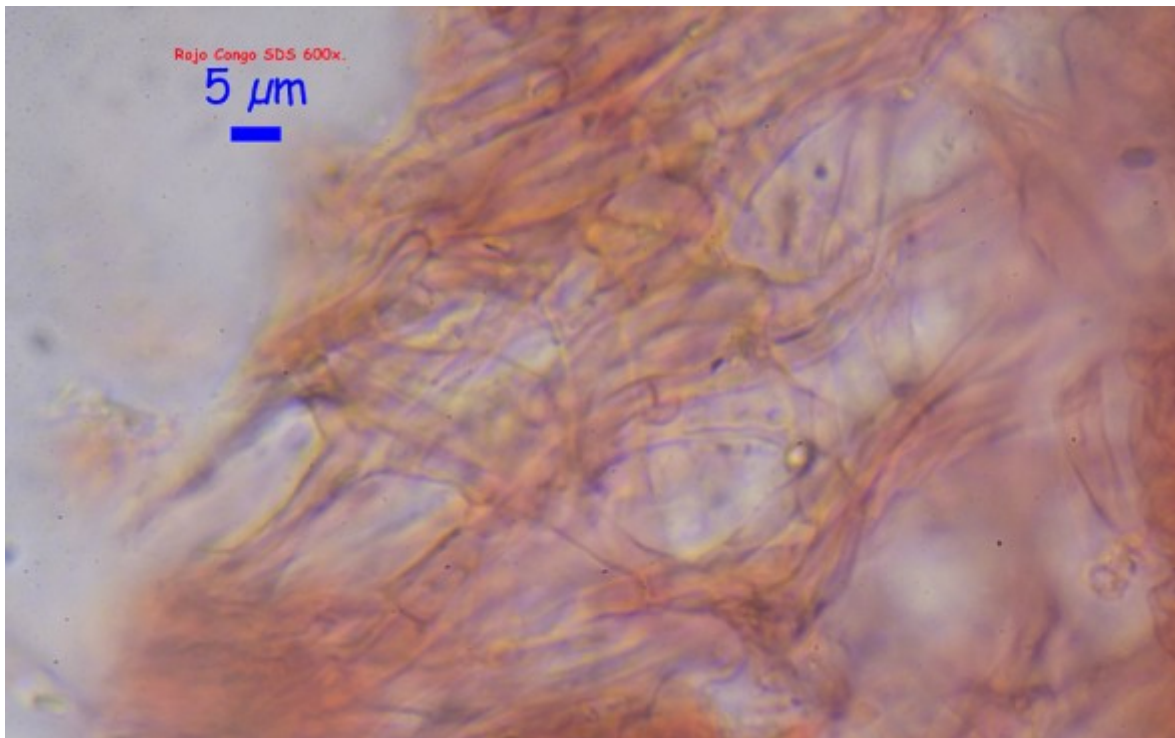
(9.09) 10.38 - 13.46 (16.38) × (3.34) 3.91 - 5.13 (5.31) μm 20 μm
 Q = (2.18) 2.30 - 3.04 (3.63); N = 36 Me = 12.05 × 4.59 μm ; Qe = 2.64 Rojo Congo SDS 600x

A. Esporas.



Rojo Congo SDS 600x 50 μm

B. Queilocistidios.



C. Pileocutis.

Observaciones

Fácilmente identificable por su sombrero blanco rápidamente rugoso, láminas espaciadas, intervenadas y anastomosadas. En el mismo hábitat se encuentra *Marasmiellus ramealis* (Bull. : Fr.) Singer que se diferencia sobre todo microscópicamente por sus hifas diverticuladas y presencia de cistidios en brocha, tanto en la arista de las láminas como en la pileocutis. ROUX, 2006.

Otras descripciones y fotografías

- BAS C. et al. (1995) *Flora agaricina neerlandica*. Vol. 3. A.A. Balkema. Pág. 126.
- ROUX P. (2006) *Mille et un champignons*. Edit. Roux. Pág. 515



Salvo indicación en contrario, las fotos están realizadas por Demetrio Merino.