

# *Arrhenia obscurata*

(D.A. Reid) Redhead, Lutzoni, Moncalvo & Vilgalys, *Mycotaxon* **83**: 47 (2002)



*Tricholomataceae, Agaricales, Agaricomycetidae, Agaricomycetes, Agaricomycotina, Basidiomycota, Fungi*

- ≡ *Clitocybe atrobrunnea* H.E. Bigelow, *Beih. Nova Hedwigia* **81**: 401 (1985)
- ≡ *Omphalia obscurata* Kühner, *Annlis Univ. Lyon, Ser. 3, Sci., Sect. C (Sci. nat.)* **6**: 130 (1949)
- ≡ *Omphalina obscurata* D.A. Reid, *Trans. Br. mycol. Soc.* **41**(4): 419 (1958)
- ≡ *Omphalina obscurata* Kühner ex M. Lange, *Meddr Grønland, Biosc.* **147**(no. 11): 21 (1955)

## Material estudiado:

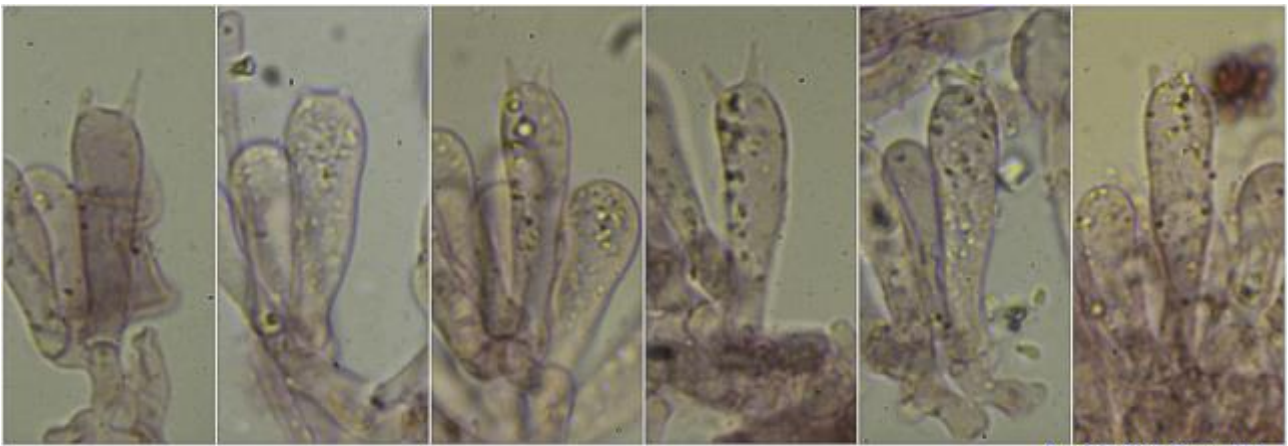
Noruega, Oppland, Oystre Sildre, Bitihorn, 32VMN8899, 1.059 m, en suelo junto a turbera en zona ártico alpina, 27-VII-2017, *leg.* Dianora Estrada, Paco Sánchez y Demetrio Merino, JA-CUSSTA: 8895.

## Descripción macroscópica:

**Píleo** de 7-12 mm de diámetro, deprimido, con el borde estriado a lobulado, glabro, de color marrón rojizo, más oscuro en el centro. **Láminas** muy decurrentes, distantes, arqueadas, más claras que el píleo, con arista también más clara y manchas negruzcas, con lamélulas. **Estípite** de 18-23 x 1-2 mm, cilíndrico, liso, concoloro con el sombrero.

## Descripción microscópica:

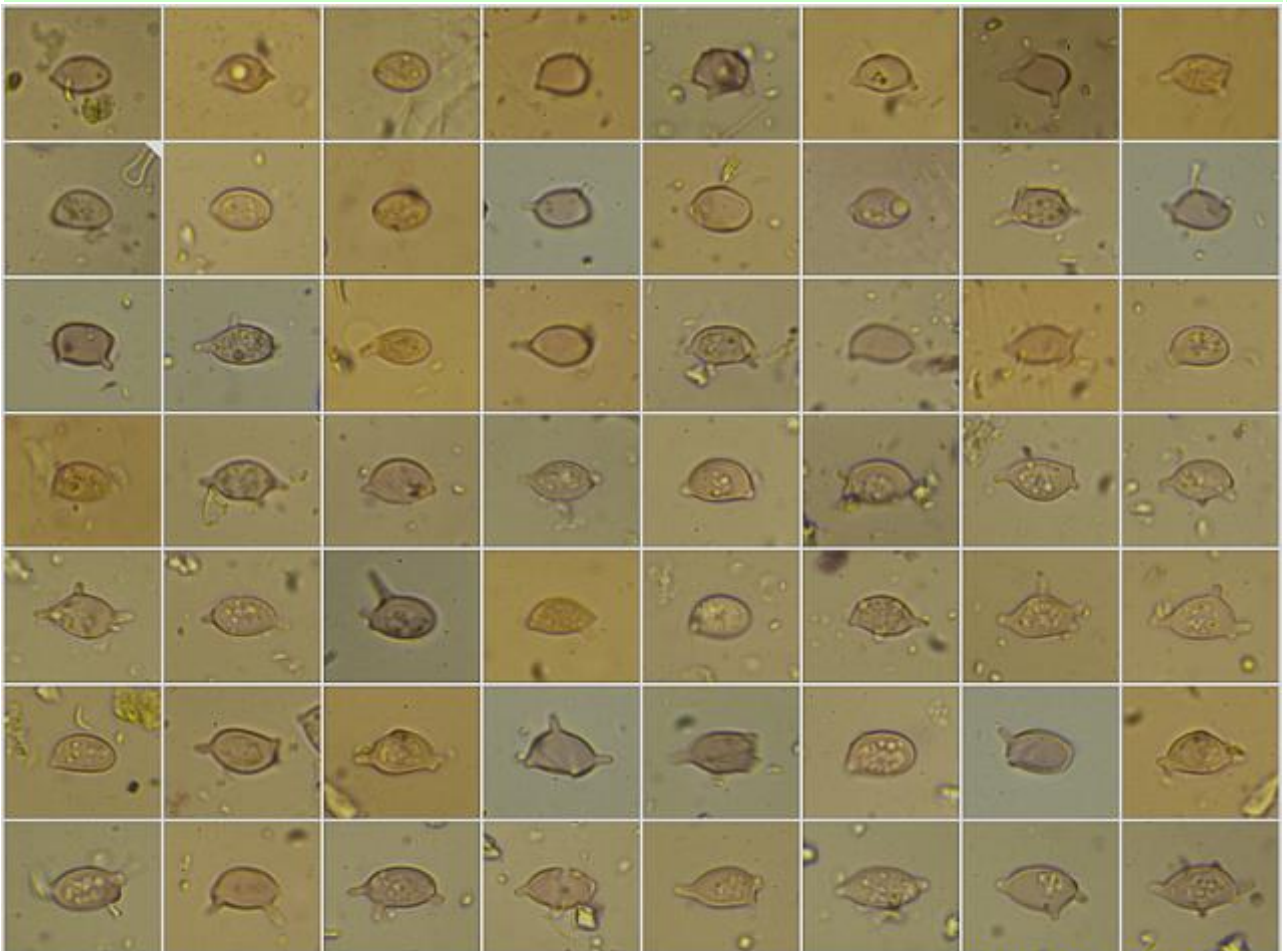
**Basidios** claviformes, tetraspóricos, con fíbula basal, de (26,1-)27,6-30,8(-31,5) × (6,3-)7,6-8,6(-9,6) μm; N = 15; Me = 29,3 × 7,9 μm. **Basidiosporas** elipsoidales a subcilíndricas, lisas, hialinas, apiculadas, de (8,5-)9,2-11,4(-12,6) × (5,6-)6,1-7,3(-8,1) μm; Q = (1,3-)1,4-1,7(-1,9); N = 93; Me = 10,3 × 6,7 μm; Qe = 1,5. **Pileipellis** formada por hifas paralelas, con pigmentos incrustados. **Estípitipellis** con ausencia de caulocistidios. **Fíbulas** presentes en todas las estructuras.



$(26,1-27,6-30,8(-31,5)) \times (6,3-7,6-8,6(-9,6)) \mu\text{m}$ ; N = 15; Me =  $29,3 \times 7,9 \mu\text{m}$

Basidios Rojo Congo SDS  
10  $\mu\text{m}$

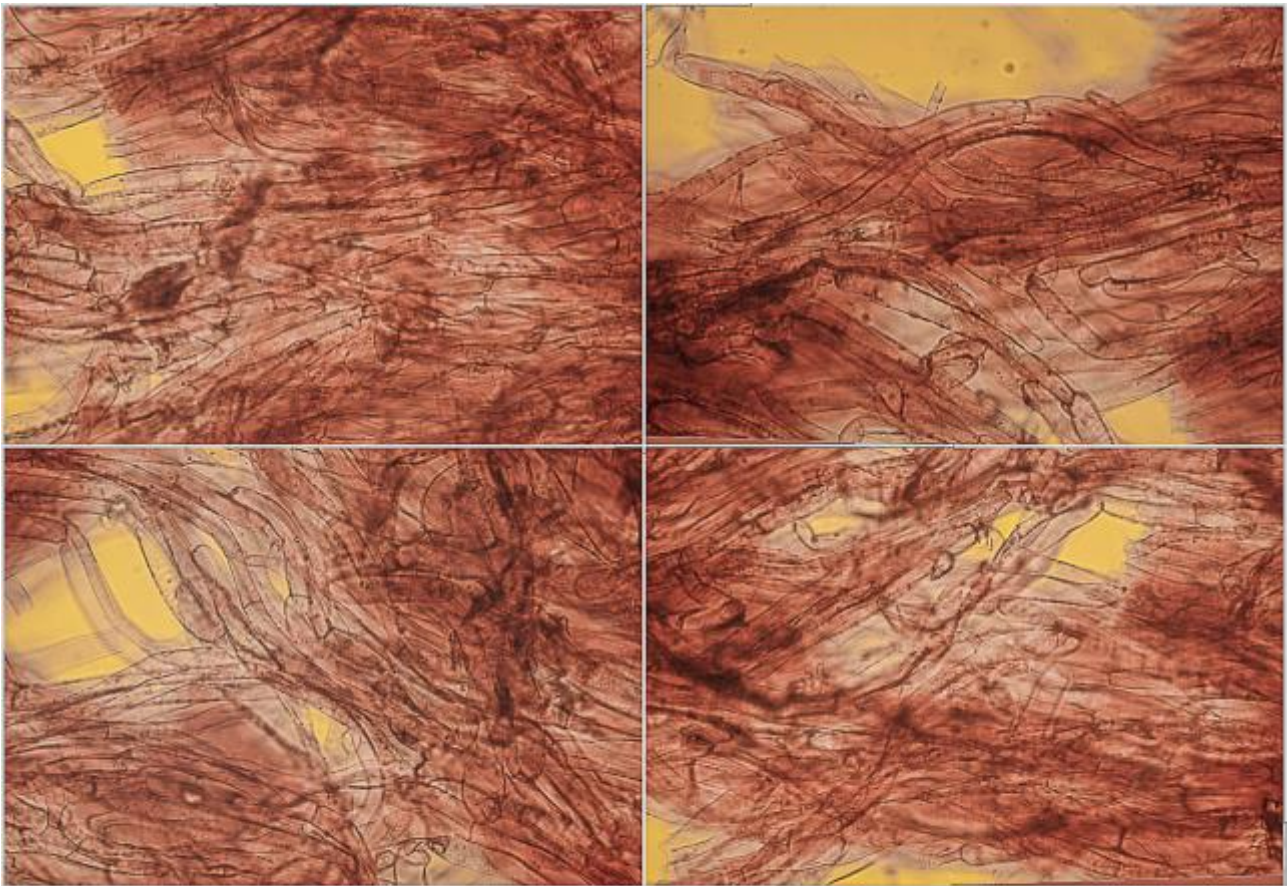
A. Basidios.



$(8,5-9,2-11,4(-12,6)) \times (5,6-6,1-7,3(-8,1)) \mu\text{m}$   
Q =  $(1,3-1,4-1,7(-1,9))$ ; N = 93; Me =  $10,3 \times 6,7 \mu\text{m}$ ; Qe = 1,5

Esporas Rojo Congo SDS  
10  $\mu\text{m}$

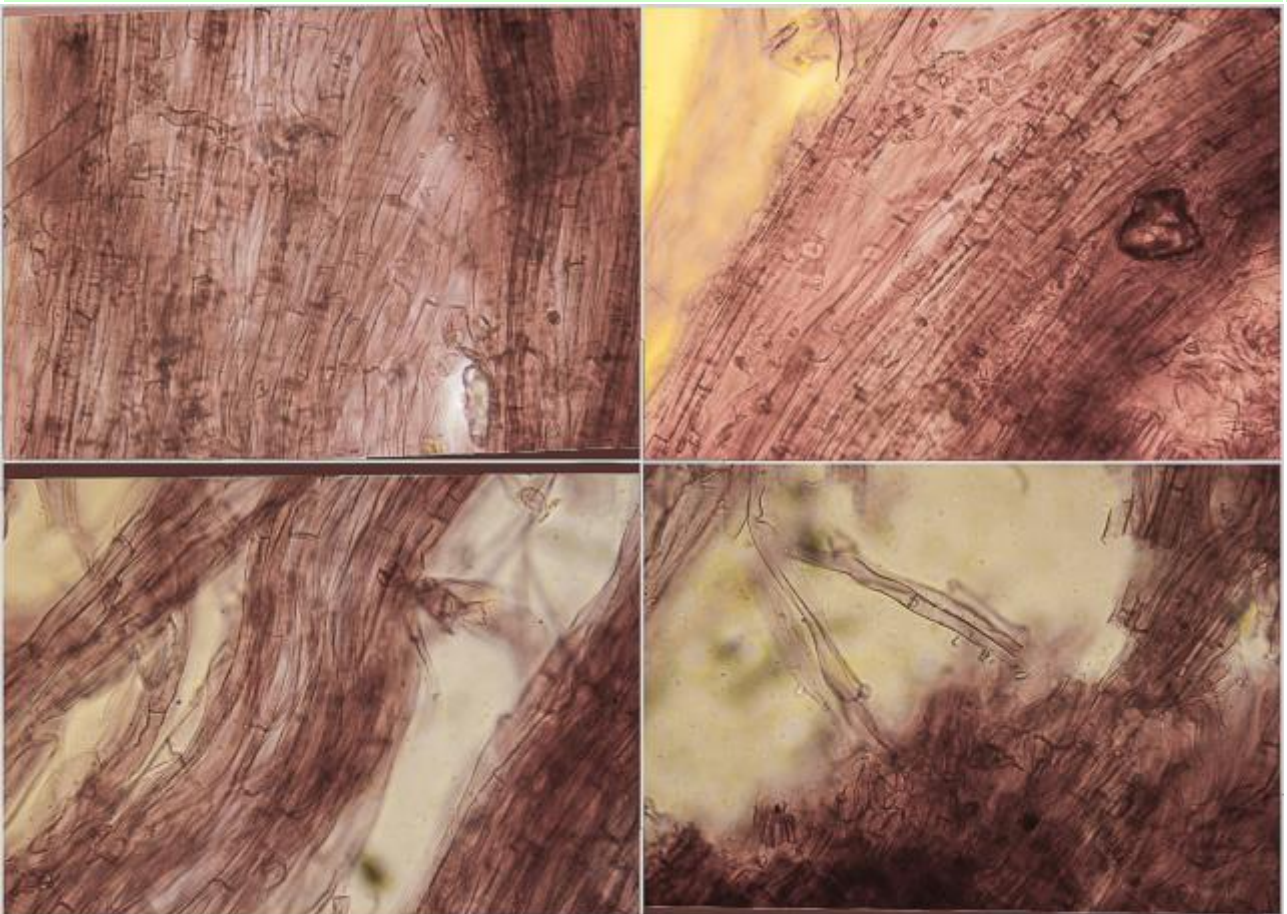
B. Esporas.



Pileipellis Rojo Congo SDS

10  $\mu$ m

C. Pileipellis



Estípitipellis Rojo Congo SDS

10  $\mu$ m

D. Estípitipellis.

## Observaciones

Las claves de BON (1997:118 como *Omphalina obscurata*) por la ausencia evidente de colores verdes o azulados nos llevan al Subgénero *Omphalina*.

### Subgénero *Omphalina*

- |   |                              |
|---|------------------------------|
| 1 b) Presencia de fíbulas.  | 4                            |
| 4 b) Colores no vivos o brillantes (Sección <i>Omphalina</i> ).   | 5                            |
| 5 b) Especies pequeñas y gráciles. Píleo (5-)10,0-20,0(-30,0) mm. | Subsección <i>Obscuratae</i> |

### Subsección *Obscuratae*

- |  |  |
|--|--|
| 1 b) Olor nulo o banal, esporas más o menos elipsoidales.                                    | 5  |
| 5 b) Estípite glabro, caulocistidios raros, ausencia de queilos (Estirpe <i>Obscurata</i> ). | 9  |
| 9 b) Caulocistidios nulos, esporas de 10 µm o más.   | 11   |
| 11 b) Hábitat no dunar, esporas > 7,0(-8,0) µm.  | 12   |
| 12 a) Esporas > 10,0 x 5,0 µm.   | <i>Omphalina obscurata</i><br>(ahora <i>Arrhenia obscurata</i> ) |

*Nota: Las esporas están deformadas al haberse iniciado el proceso de germinación por la maduración de los ejemplares.*

## Otras descripciones y fotografías

- BON M. (1997) Les Clitocybes, Omphales et ressemblants. *Flore micologique d'Europe*. Vol. 4. Pág 118 como *Omphalina obscurata*.



Salvo indicación en contrario, las fotos están realizadas por Demetrio Merino.