

Mitrula paludosa

Fr., *Utkast. Sv. Fl.*, Edn 3 3: 664 (1816)



Sclerotiniaceae, Helotiales, Leotiomycetidae, Leotiomyces, Pezizomycotina, Ascomycota, Fungi

- = *Clavaria epiphylla* Dicks., *Fasc. pl. crypt. brit.* (London) 3: 22 (1793)
- = *Clavaria phalloides* Bull., *Herb. Fr.*: 214, tab. 463, fig. 3 (1789)
- = *Clavaria spathula* O.F. Müll., *Fl. Danic.* 4: tab. 658 (1775)
- = *Helvella aurantiaca* A. Cumino, *Mém. Acad. imp. sci., litt. beaux-arts Turin*, Mém. prés.: 221 (1805)
- = *Leotia dicksonii* Pers., *Syn. meth. fung.* (Göttingen) 2: 612 (1801)
- = *Leotia epiphylla* (Dicks.) Hook., *Fl. Scot.* 2: 30 (1821)
- = *Leotia uliginosa* Grev., *Fl. Edin.*: 416 (1824)
- = *Leotia uliginosa* var. *aurantiaca* (A. Cumino) Pers., *Mycol. eur.* (Erlanga) 1: 200 (1822)
- = *Mitrula dicksonii* (Pers.) Gray, *Nat. Arr. Brit. Pl.* (London) 1: 661 (1821)
- = *Mitrula paludosa* f. *lilacinorosea* Verheyen, *Sterbeekia* 14: 8 (1986)
- = *Mitrula paludosa* f. *pallens* Eisf. & Benedix, 3: 402 (1962)
- = *Mitrula paludosa* Fr., *Utkast. Sv. Fl.*, Edn 3 3: 664 (1816) f. *paludosa*
- = *Mitrula paludosa* var. *aurantiaca* (A. Cumino ex Boud.) Damblon & Lambinon, (1959) [1958]
- = *Mitrula paludosa* Fr., *Utkast. Sv. Fl.*, Edn 3 3: 664 (1816) var. *paludosa*
- = *Mitrula phalloides* (Bull.) Chevall., *Fl. gén. env. Paris* (Paris) 1: 214 (1826)
- = *Mitrula phalloides* var. *aurantiaca* (A. Cumino) Boud.
- = *Mitrula phalloides* var. *castanea* Velen., *Monogr. Discom. Bohem.* (Prague): 374 (1934)
- = *Mitrula phalloides* var. *cylindrica* Velen., *Monogr. Discom. Bohem.* (Prague): 374 (1934)
- = *Mitrula phalloides* var. *pachycephs* P. Karst., *Acta Soc. Fauna Flora fenn.* 2(no. 6): 110 (1885) [1881-1885]
- = *Mitrula phalloides* (Bull.) Chevall., *Fl. gén. env. Paris* (Paris) 1: 214 (1826) var. *phalloides*
- = *Mitrula spathula* (O.F. Müll.) Fr., *Epicr. syst. mycol.* (Upsaliae): 583 (1838) [1836-1838]
- = *Mitrula uliginosa* (Grev.) Grev., *Scott. crypt. fl.* (Edinburgh) 3: 26 (1825)

Material estudiado:

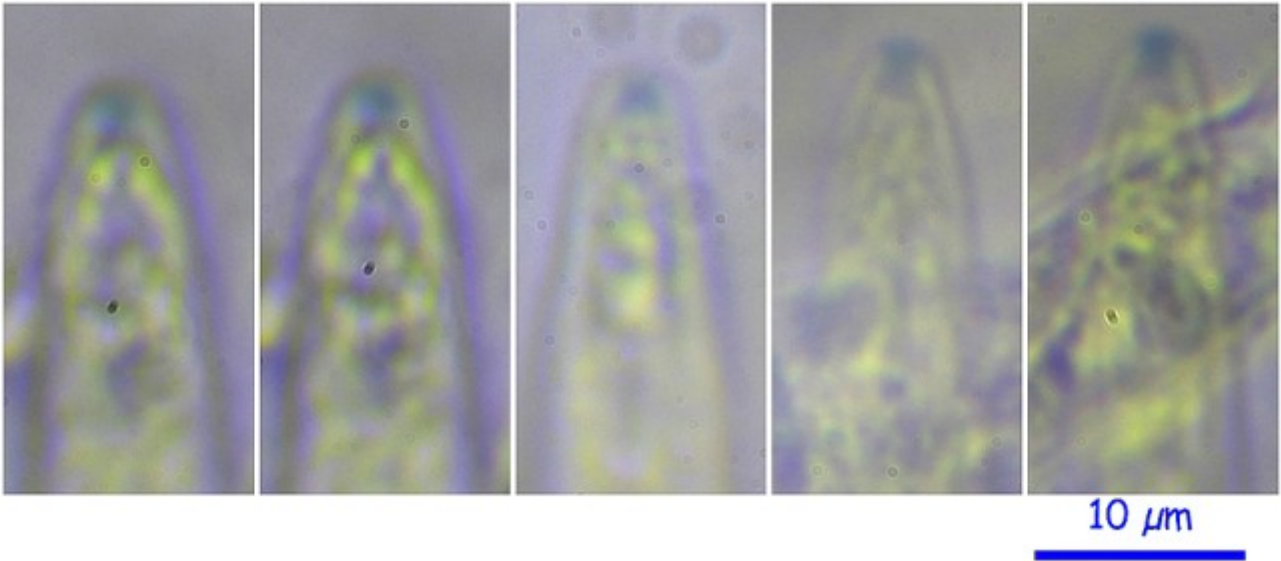
España, Lugo, Castro de Rei, Rodela e Touzon, 29T PH2977, 507 m, sobre acícula de *Pinus radiata* junto a charcos de agua, 3-VI-2014, leg. Dianora Estrada, Salvador Tello y Demetrio Merino, JA-CUSSTA: 8200.

Descripción macroscópica:

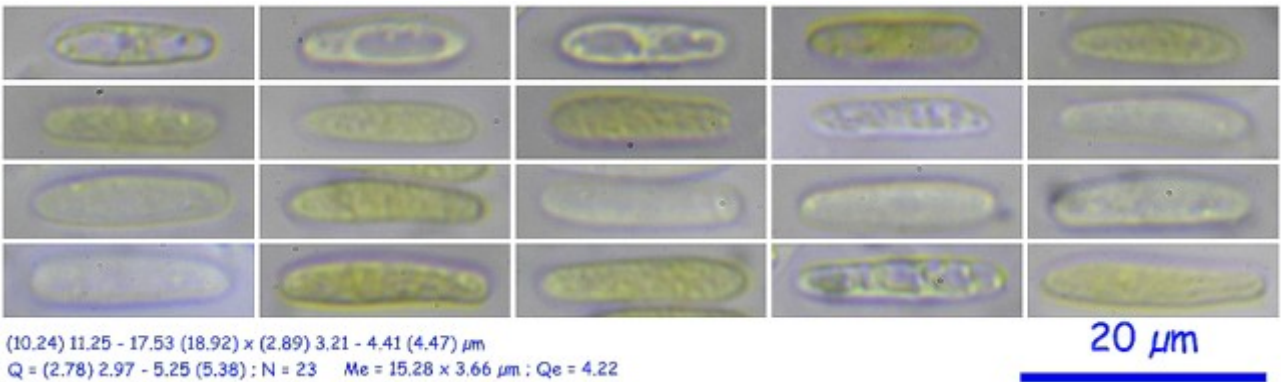
Ascomas mazudos de color amarillo a anaranjado vivo, cónicos a cilíndricos, lisos, ondulados y con un pie cilíndrico, liso y de color blanco a rosado.

Descripción microscópica:

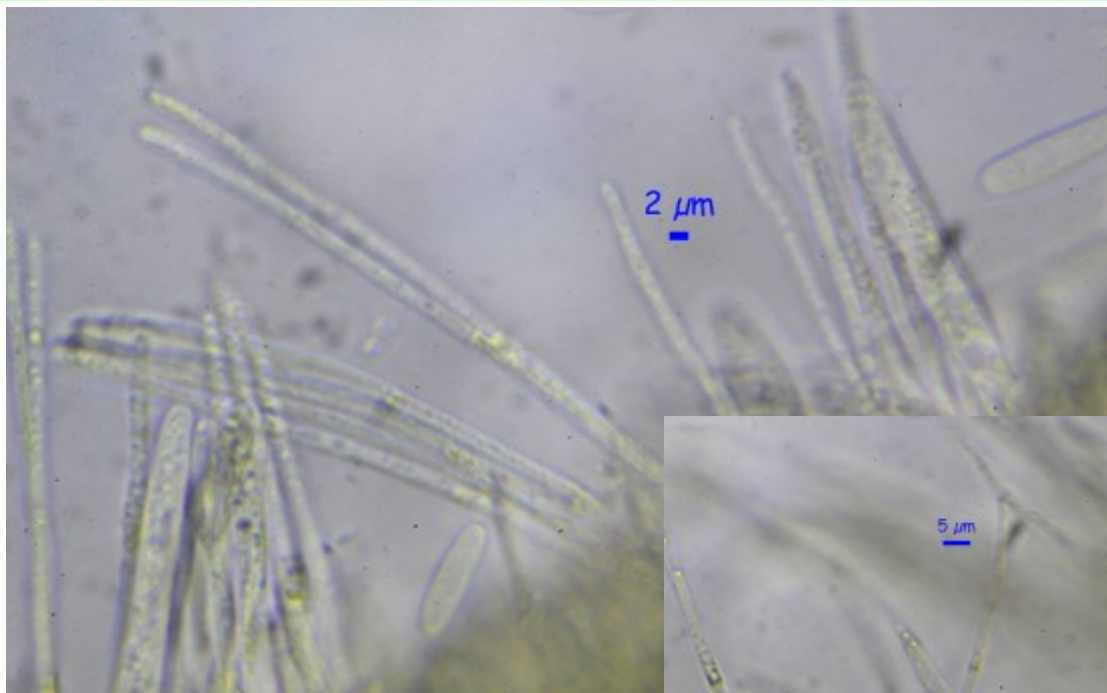
Ascosporas: Cilíndricas, lisas, hialinas, gutuladas, alguna de ellas con un septo central, y de (10.24) 11.25 - 17.53 (18.92) x (2.89) 3.21 - 4.41 (4.47) μm ; Q = (2.78) 2.97 - 5.25 (5.38); N = 23; Me = 15.28 x 3.66 μm ; Qe = 4.22. **Paráfisis** filiformes, cilíndricas, septadas y furcadas. **Excípulo** compuesto por células alargadas.



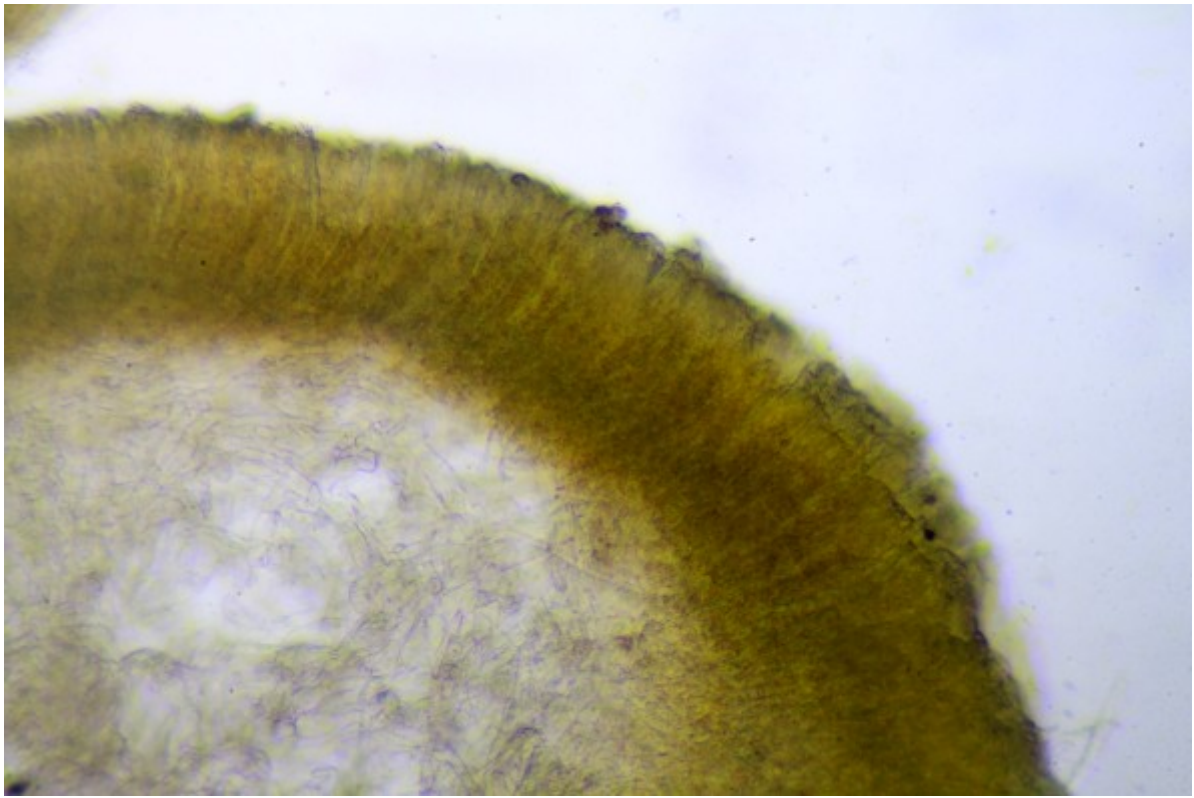
Ascosp IKI1. 600x.



B. Esporas en agua. 600x.



C. Paráfisis en agua. 600x.



D. Excípulo en agua. 4x.

Observaciones

El hábitat y el tamaño de las esporas hacen inconfundible esta especie. MEDARDI, 2006.

Otras descripciones y fotografías

- MEDARDI G. (2006) *Atlante fotografico degli Ascomiceti d'Italia*. A.M.B. Fondazione Centro Studi Micologici. Pág. 354.



Salvo indicación en contrario, las fotos están realizadas por Demetrio Merino.