

Pseudocraterellus sinuosus (Fr.) Corner, *Beih. Sydowia* 1: 268 (1958) [1956]



Corología

Registro/Herbario: MAR-140806 77	Fecha: 14/08/2006	Lugar: La Piedra de San Martin (Pirineo francés) 1275 m 30TXN 8563	Hábitat: Bosque de <i>Abies alba</i> y <i>Fagus sylvatica</i>
--	-----------------------------	---	--

Taxonomía

- **Citas en listas publicadas:** Index of Fungi 3: 160.
- **Basionym:** [*Cantharellus sinuosus* Fr. 1821](#)
- **Posición en la clasificación:** *Cantharellaceae*, *Cantharellales*, *Incertae sedis*, *Basidiomycetes*, *Basidiomycota*, *Fungi*
- **Sinonimia:**
 - [Cantharellus pusillus \(Fr.\) Fr.](#), *Syst. mycol.* (Lundae) 1: 319 (1821)
 - [Cantharellus undulatus \(Pers.\) Fr.](#), *Syst. mycol.* (Lundae) 1: 321 (1821)
 - [Craterellus crispus \(Bull.\) Berk.](#), *Outl. Brit. Fung.* (London): 266 (1860)
 - [Craterellus pusillus \(Fr.\) Pers.](#), *Epicr. syst. mycol.* (Upsaliae): 533 (1838)
 - [Craterellus sinuosus \(Fr.\) Fr.](#), *Epicr. syst. mycol.* (Upsaliae): 533 (1838)
 - [Craterellus sinuosus var. crispus \(Bull.\) Qué.](#), *Fl. mycol. France* (Paris): 35 (1888)
 - [Craterellus undulatus \(Pers.\) Redeuilh.](#) (2004)
 - [Helvella crispa Sowerby](#), *Coloured figures of English Fungi or Mushrooms* (London) 2: tab. 14 (1798)
 - [Helvella crispa Bull.](#), *Herbier de la France* 10: tab. 465, fig. 1 (1790)
 - [Merulius pusillus Fr.](#), *Observ. mycol.* (Havniae) 2: 234 (1818)
 - [Merulius sinuosus \(Fr.\) Pers.](#), *Mycol. eur.* (Erlanga) 2: 18 (1825)
 - [Merulius tubiformis var. sinuosus \(Fr.\) Pers.](#), *Mycol. eur.* (Erlanga) 2: 17 (1825)
 - [Merulius undulatus Pers.](#), *Syn. meth. fung.* (Göttingen) 2: 492 (1801)
 - [Pseudocraterellus sinuosus var. pusillus \(Fr.\) Courtec.](#), *Clé de détermination macroscopique des champignons supérieurs des régions du Nord de la France* (Roubaix): 104 (1986)
 - [Pseudocraterellus undulatus \(Pers.\) Rauscher.](#), *Feddes Repert. Spec. Nov. Regni Veg.* 98(11-12): 661 (1987)
 - [Pseudocraterellus undulatus var. crispus \(Pers.\) Courtec.](#), *Docums Mycol.* 23(no. 92): 62 (1994)
 - [Pseudocraterellus undulatus var. sinuosus \(Fr.\) Bon.](#), *Docums Mycol.* 22(no. 88): 37 (1993)
 - [Trombetta pusilla \(Fr.\) Kuntze](#), *Revis. gen. pl.* (Leipzig) 2: 873 (1891)
 - [Trombetta sinuosa \(Fr.\) Kuntze](#), *Revis. gen. pl.* (Leipzig) 2: 873 (1891)

Descripción macro

Pequeños sombreros de 1-5 cm de diámetro, muy deprimidos, con el borde ondulado rizado y de aspecto sinuoso y crispado. Cutícula de color pardusco, pardo sepia o gris ceniza, más pálido en tiempo seco, clareando hacia el margen. Himenio con pliegues poco marcados, decurrentes, que se van dividiendo al acercarse al margen, de color gris claro con tonos ocre o amarillentos, a veces con tonalidades crema rosadas. Esporada blanca. Pie de hasta 6 x 0,8 cm, lleno, atenuado en la base y hueco en la parte superior, de color ocre grisáceo, más pálido que el sombrero. Carne fibrosa, delgada y de color pálido, sabor agradable y olor débil a frutas.

Descripción micro



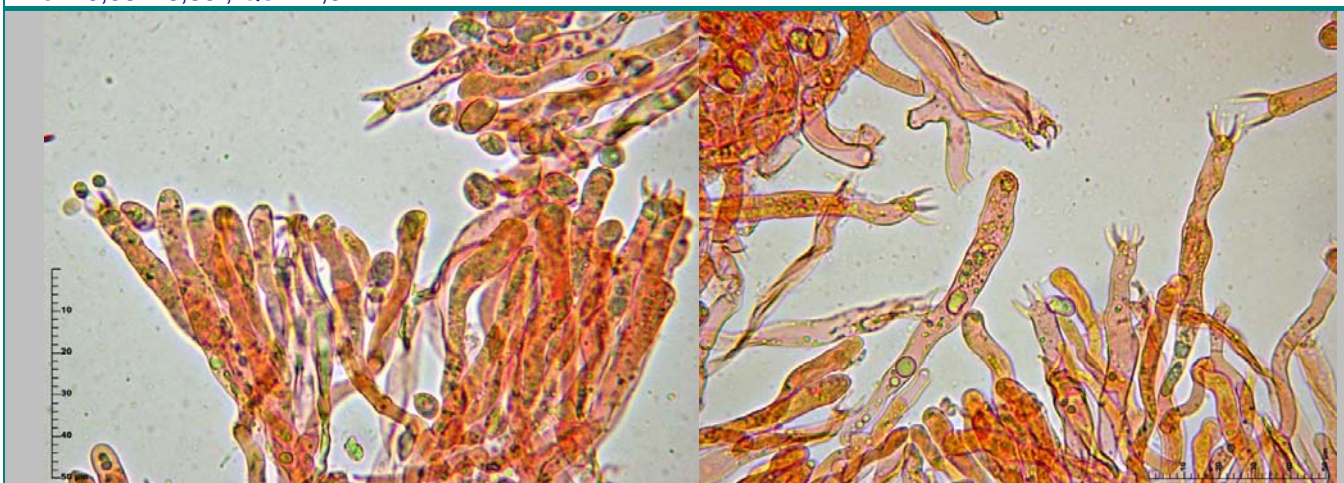
1. Esporas elipsoidales, lisas, hialinas, apiculadas, no amiloides y con un gran núcleo central. x400 (izquierda) y x1000 (derecha)

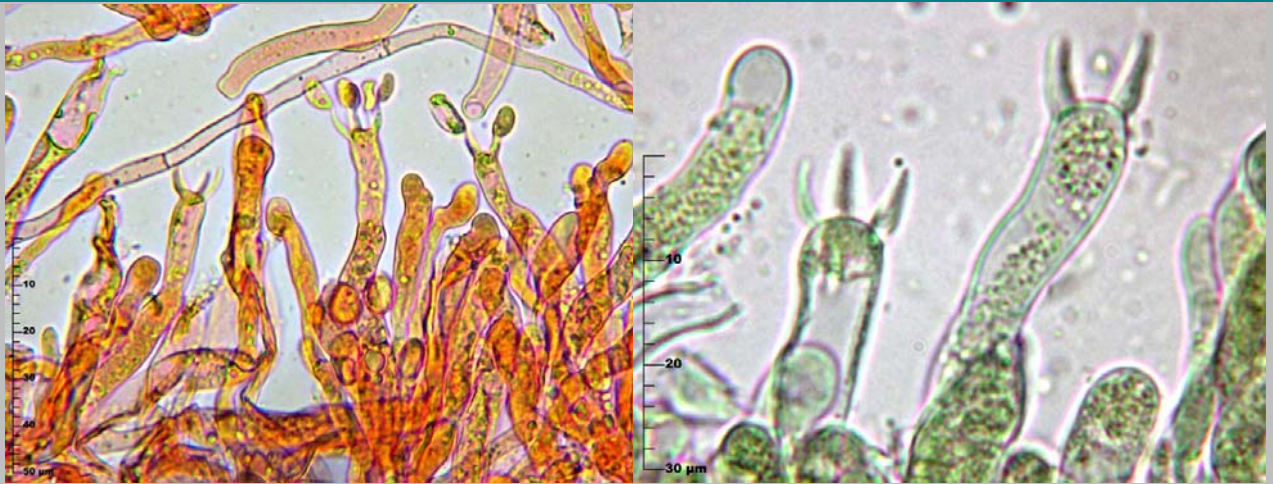
Medidas esporales (x1000) (material seco)

7,7 [9 ; 9,7] 11 x 6 [6,7 ; 7] 7,7

Q = 1,1 [1,3 ; 1,4] 1,7 ; N = 25 ; C = 95%

Me = 9,38 x 6,85 ; Qe = 1,37



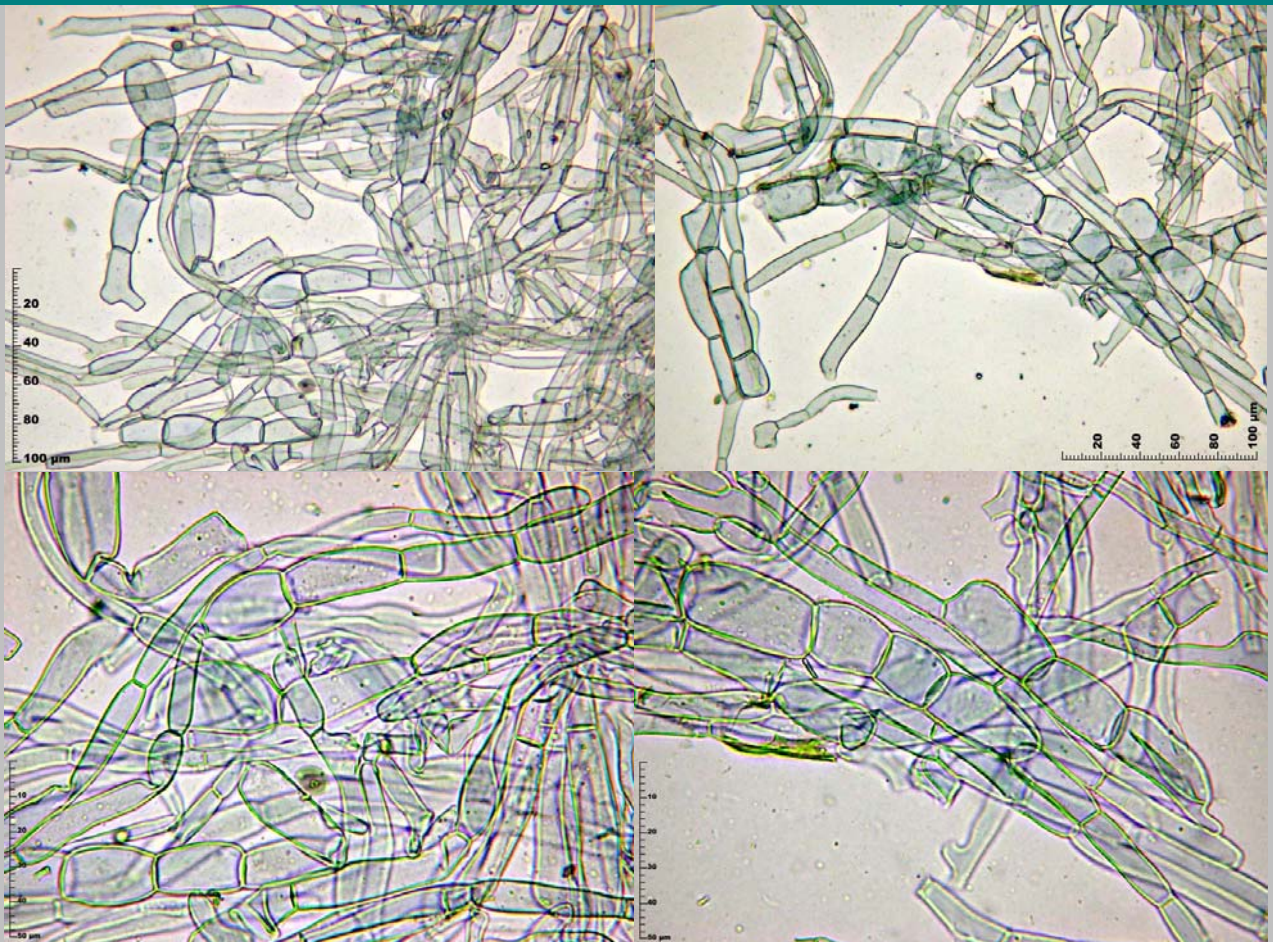


2. Basidios con 2, 3, 4, 5 y 6 esterigmas, no fibulados, con esterigmas largos

Medidas de los basidios (400x) (material seco)

60,6 [70,7 ; 84,6] 94,7 x 5,7 [6,8 ; 8,4] 9,5

Me = 77,65 x 7,59

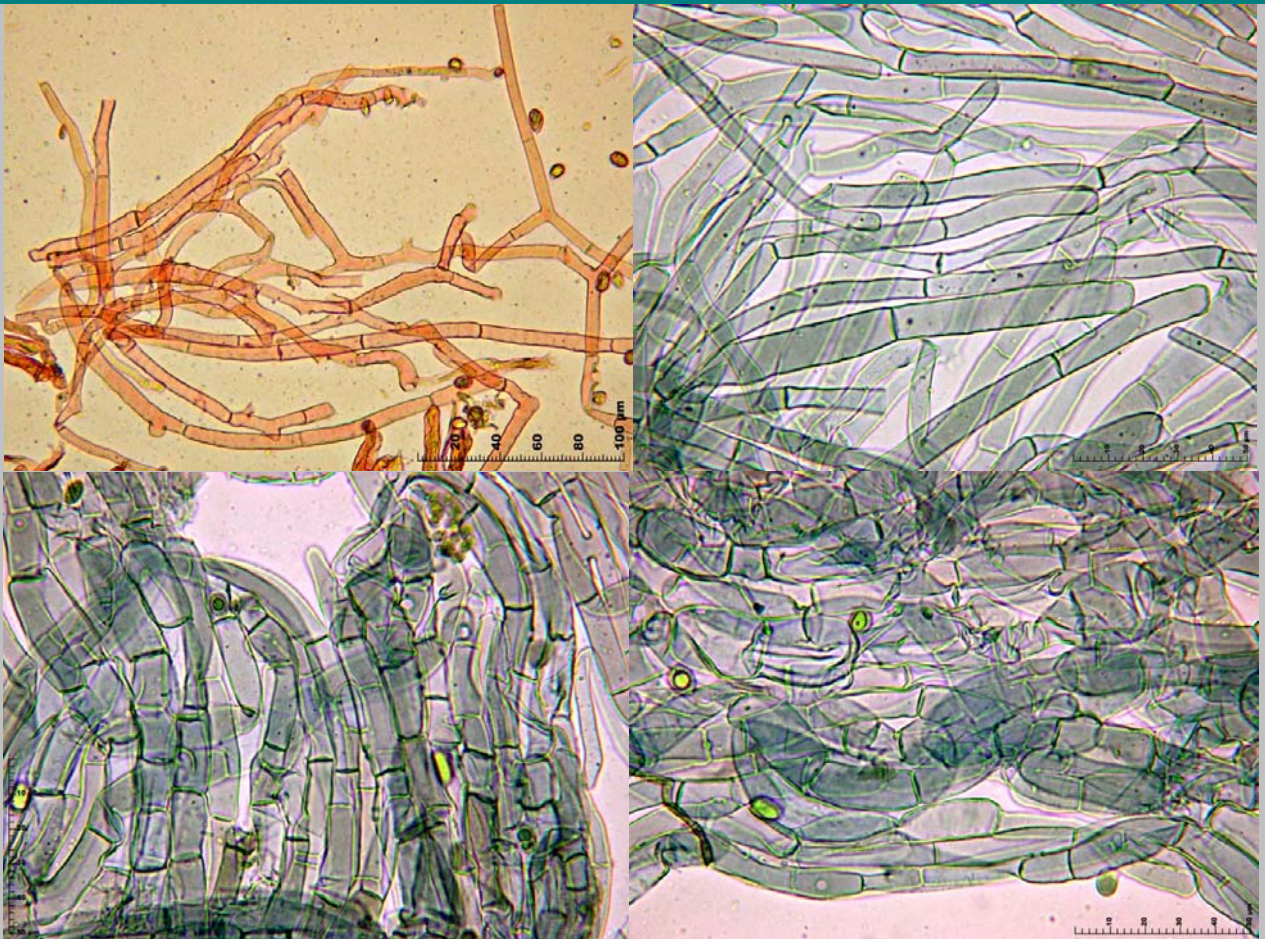


3. Sistema de hifas monomitico, sin fíbulas. Hifas del pie catenuladas, cortas y muy septadas, sin fíbulas

Medidas de las hifas del pie (200x) (material seco)

17,8 [28,1 ; 33,5] 43,8 x 9,6 [14,8 ; 17,5] 22,7

Me = 30,82 x 16,18



4. Sistema de hifas monomítico, sin fíbulas. Hifas del himenio (arriba izquierda) e hifas de la cutícula (resto)

Medidas del ancho de las hifas del himenio (200x)
(material seco)
5,4 [6,3 ; 7,5] 8,4. Me = 6,89

Medidas de las hifas de la cutícula (400x) (material seco)
23,1 [73,8 ; 102,1] 152,9 x 8,8 [15,4 ; 19] 25,5
Me = 87,97 x 17,18 ; Qe = 5,6

Observaciones

Puede confundirse con *C. lutescens* y *C. tubaeformis*, pero microscópicamente *P. sinuosus* tiene el pie compuesto por hifas de células cortas con numerosos septos.

Otras fotos



Citas

ESPAÑA: BARCELONA (B)

Collsacreu, entre hojas, 30-X-1974 [Bertault,R., Acta Bot.Barcinon. 34:26. 1982]. Gualba, 31-X-1932 [Heim,R., Treb.Inst.Bot.Barcelona 3(3):82. 1934]. Las Planas, Tibidabo, 7-XI-1926 [Cuatrecasas,J., Mem.Real Soc.Esp.Hist.Nat. 15(1):29. 1929]. Montnegre, 750m, en bosque de Pinus y encinas, VI-1988, 1102B, BCC [Rocabruna,A. & Tabarés,M., Butl.Soc.Catalana Micol. 14-15:105. 1991]. Olzinelles, 26-X-1935 [Maire,R., Publ.Inst.Bot.Barcelona 3(4):48. 1937]; ídem, 30-X-1974 [Bertault,R., Acta Bot.Barcinon. 34:26. 1982]. Sant Celoni, 31TDG5616, 200m, en bosque de encinas y Castanea sativa, IX-1984, 598B, BCC [Rocabruna,A. & Tabarés,M., Butl.Soc.Catalana Micol. 14-15:81. 1991]. Sant Cugat del Vallés [Aranzadi, T., Bol.Soc.Esp.Hist.Nat. 8:351. 1908]. Sardanyola, 13-XI-1926 [Cuatrecasas,J., Mem.Real Soc.Esp.Hist.Nat. 15(1):29. 1929]. Terrassa, Barata [Sola,J., Butl.Inst.Catalana Hist.Nat. 25:41. 1925]

ESPAÑA: VIZCAYA (Bi)

Carranza, en bosque de Fagus sylvatica, 2-IX-1987 [Muñoz Sánchez,J.A. & Aranda Jiménez,A.C., Belarra 7:63. 1990]. Carranza, La Calera del Prado, en bosque de Fagus sylvatica [Aranda,A.C. & Muñoz,J.A., Belarra 7:109. 1990]; ídem [Aranda,A.C. & Muñoz,J.A., Belarra 7:114. 1990]

ESPAÑA: LA CORUÑA (C)

Santiago de Compostela, Bosque de la Duquesa [Sobrado Maestro,C., Bol.Soc.Esp.Hist.Nat. 12:169. 1912]

ESPAÑA: CÁCERES (Cc)

Sierra de Bernabé, en humus de Castanea sativa, 11-XI-1987, AH 10591 [Blanco,M.N., Edic. especiales de la Societat Catalana de Micologia, Barcelona 4:124. 1991]. Sierra de Gata [Rivas Mateos,M., Anales Soc.Esp.Hist.Nat. 26(memorias):202. 1897]; ídem [Rivas Mateos,M., Flora de la provincia de Cáceres. Ed.Sánchez Rodrigo. Serradilla 43. 1931]. Valle de Plasencia [Rivas Mateos,M., Anales Soc.Esp.Hist.Nat. 26(memorias):202. 1897]; ídem [Rivas Mateos,M., Flora de la provincia de Cáceres. Ed.Sánchez Rodrigo. Serradilla 43. 1931]

ESPAÑA: GERONA (Ge)

Arbucíes [Maire,R., Publ.Inst.Bot.Barcelona 3(4):48. 1937]. Breda, 21-XI-1926 [Cuatrecasas,J., Mem.Real Soc.Esp.Hist.Nat. 15(1):29. 1929]. Gerona, alrededores, 5-XI-1932 [Heim,R., Treb.Inst.Bot.Barcelona 3(3):82. 1934]. Hostalric, 20-X-1933. La Cellera [Maire,R., Publ.Inst.Bot.Barcelona 3(4):48. 1937]. Massís de Les Cadiretes, en bosque de Quercus [Ballesteros,E., Butl.Inst.Catalana Hist.Nat., Secc.Bot. 51:69. 1984]. Riells, 500m, en bosque de Quercus ilex, X-1992 [Listosella,J., Societat Catalana de Micologia (ed.) Bolets de Catalunya. 18:Lámina 888. 1999]. Sant Hilari, 1-XI-1932; ídem, 28-X-1932 [Heim,R., Treb.Inst.Bot.Barcelona 3(3):82. 1934]. Sant Miquel de Cladells, bajo Castanea, 18-X-1933. Santa Coloma de Farnés, 19-X-1933 [Maire,R., Publ.Inst.Bot.Barcelona 3(4):48. 1937]

ESPAÑA: JAÉN (J)

La Aliseda, Sierra Morena, VH9443, en bosque de Quercus suber, 1-II-1997 [Jiménez,F. & Reyes-García,J.D., Bol.Soc.Micol.Madrid 23:133. 1998]

ESPAÑA: LUGO (Lu)

sin localidad [Soliño,A., Justo,A. & Castro,M.L., Mykes 2:67. 1999]

ESPAÑA: NAVARRA (Na)

Lete, en bosque de carrascas y quejigos [García Bona,L.M., Anales Estac.Exp.Aula Dei 15(1-2):25. 1980]; ídem, 2-XII-1979, MN-1612 [García Bona,L.M., Cuad.Secc.Ci.Nat. 3:60. 1987]; ídem [García Bona,L.M., Revista Centro.Est.Merindad de Tudela 1:319. 1989]; ídem [García Bona,L.M., Cuad.Secc.Ci.Nat. 5:319. 1989]

ESPAÑA: ASTURIAS (O)

Moñes [Arias Canga,J., Guía de setas de Asturias. Ed. Trea. Gijón 91. 1996]. Pesquerín, Piloña [Alvarez Baños,S., Arias,J., Ibáñez de Aldecoa,E. & Menes,I., Las setas en Asturias. Eds. González y Huici. 72. 1989]. Riberas de Pravia, en bosque de Castanea sativa, 6-VII-1996 [Mendoza Rincón de Acuña,R., Las setas en la Naturaleza. Tomo III. Iberdrola. 3:124. 1999]. Salinas de Avilés [Lázaro e Ibiza,B., Mem.Real Soc.Esp.Hist.Nat. 5(1):39. 1907]. sin localidad [Lázaro e Ibiza,B., Botánica descriptiva. Compendio de la Flora Española y estudio especial de las plantas criptógamas y 313. 1906]; ídem [Lázaro e Ibiza,B., Botánica descriptiva. Compendio de la Flora Española. Estudio de las plantas que viven espontáneamente 298. 1920]; ídem [Anónimo, Tragamón 1:27. 1988]. Valgrande, en bosque de Fagus sylvatica, 24-IX-1973 [Mayor,M., García Prieto,O., Andrés,J., Carbó,R. & Martínez,G., Revista Fac.Ci.Univ.Oviedo 15(1):5. 1974]

ESPAÑA: PONTEVEDRA (Po)

Vilagarcía de Arousa, 29TNG11, en bosque mixto, 20-XI-1996, LOU-Fungi 8787 [Castro,M.L., Soliño,A. & Freire,L., Anales Jard.Bot.Madrid 55(2):446. 1997]

ESPAÑA: PAIS VASCO (PV)

sin localidad [Anónimo, Munibe 22(3-4):185. 1970]; ídem [Anónimo, Munibe 25(1):57. 1973]

ESPAÑA: ÁLAVA (Vi)

Domaiquia, en bosque de Fagus sylvatica y robles, 11-X-1986 [Mendoza Rincón de Acuña,R. & Díaz Montoya,G., Las setas. Guía fotográfica y descriptiva. Sección de Micología de Iberduero. 547. 1987]. sin localidad [Anónimo, Catálogo Micológico de Alava. A.E.P.N.A. 9. 1976]

PORTUGAL: BEIRA LITORAL (BL)

Coimbra, Mata de Vale de Canas [Câmara,M.Sousa. Catalogus Systematicus Fungorum Omnium Lusitaniae. I Basidiomycetes. Pars 1. Hymeniales. Dir.Ger.Ser 317. 1956]. Coimbra, Mata de Valle de Cannas, en tierra, XI-1883, 1850 [Winter,G., Bol.Soc.Brot. 2:36. 1884]; ídem, 1850 [Winter,G., Instituto (Coimbra), Sér., 2 32(1):30. 1885]. Coimbra, proximidades [Colmeiro,M., Enumeración y revisión de las plantas de la Península Hispano-Lusitana e Islas Baleares, vol. 5. Imp 624. 1889]