

Urocystis ranunculi

(Lib.) Moesz, *Kárpát-Medence Űszöggombái* **213**(1950): 213 (1950)



Incertae sedis, Pucciniales, Incertae sedis, Pucciniomycetes, Pucciniomycotina, Basidiomycota, Fungi

Material estudiado:

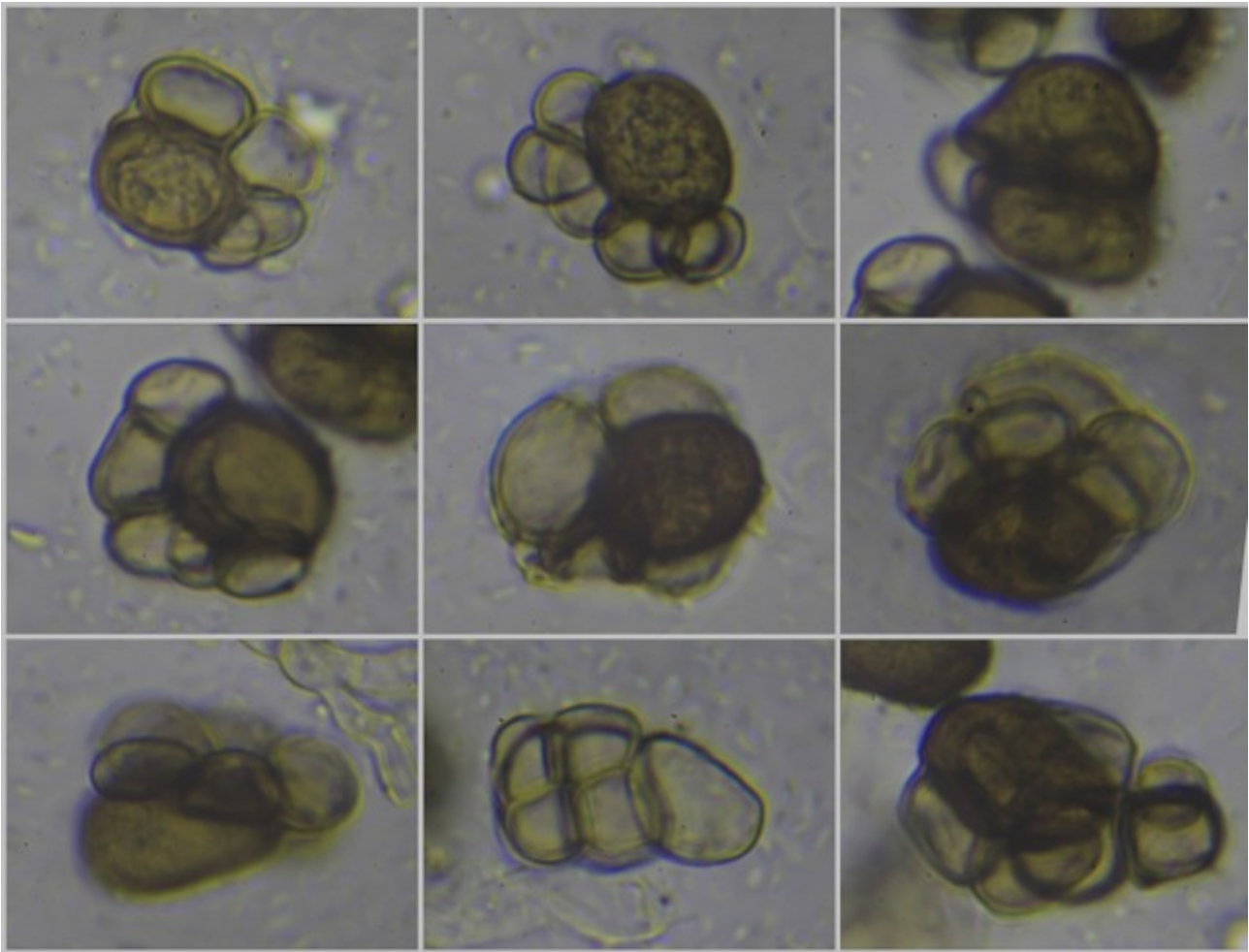
España, Tenerife, La Montañeta, Garachico, 28R CS2735, 1019 m, sobre tallos de planta viva de *Ranunculus cortusifolius*, 15-V-2013, leg. Dianora Estrada y Demetrio Merino, sin herbario.
España, Tenerife, La Montañeta, Garachico, 28R CS2735, 1019 m, sobre tallos de planta viva de *Ranunculus cortusifolius*, 07-V-2014, leg. Dianora Estrada y Demetrio Merino, JA-CUSSTA: 8165.

Descripción macroscópica:

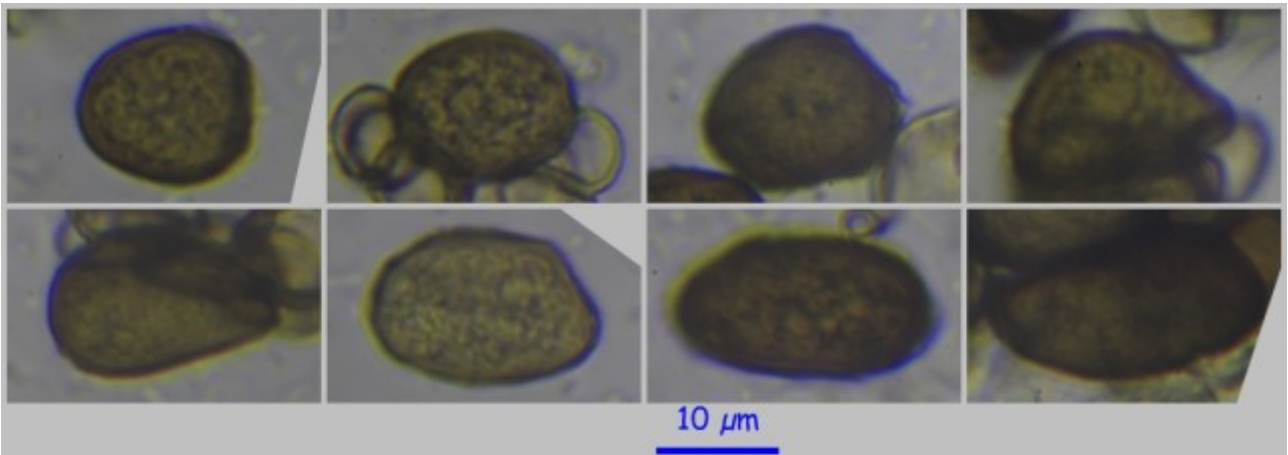
Soros erumpentes sobre tallos vivos de *Ranunculus cortusifolius* que rompen liberando una masa de esporas de color negruzco.

Descripción microscópica:

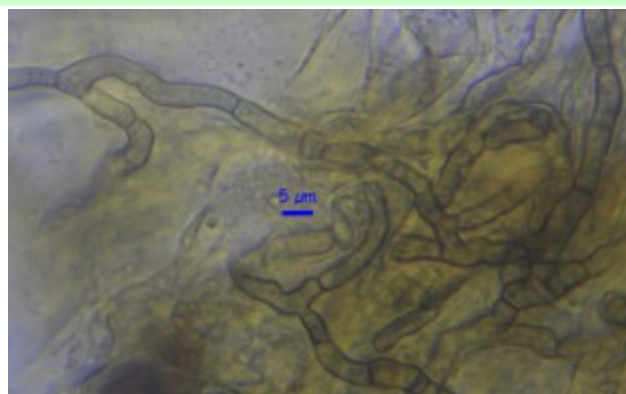
Basidiosporas elipsoidales, ovoides, piriformes, irregulares, etc. que se agrupan con células estériles para formar glomérulos, por lo general de una espora aunque a veces pueden ser dos o más, agrupadas por un solo lado con varias células estériles. Las esporas son de color marrón a marrón oscuro y gutuladas, de (11,18) 13,67 - 21,71 (24,39) x (9,04) 10,89 - 13,50 (14,48) μm ; Q = (1,12) 1,18 - 1,82 (2,19); N = 20; Me = 17,77 x 12,37 μm ; Qe = 1,45. **Células estériles** hialinas, también multiformes y de (6,73) 7,67 - 11,65 (14,87) x (4,57) 6,24 - 9,58 (13,91) μm ; Q = (1,00) 1,06 - 1,56 (2,13); N = 29; Me = 9,87 x 7,66 μm ; Qe = 1,32. **Hifas** de células cortas, ligeramente constreñidas en los septos y sin fíbulas, de (6,73) 7,67 - 11,65 (14,87) x (4,57) 6,24 - 9,58 (13,91) μm ; N = 29; Me = 9,87 x 7,66 μm .



A. Glomérulos en agua. 600x.



B. Esporas en agua. 600x.



C. Hifas en Agua. 600x.

Observaciones

E. BELTRÁN (1993) menciona una cita de Montagne, en el Bosque de las Mercedes de Tenerife, de *Uredo ranunculacearum* DC. sobre *Ranunculus cortusifolius* que I. JÖRSTAD la asimila en 1962 a *Urocystis ranunculi* considerando que Montagne sufre un error de identificación. Nosotros la hemos encontrado en dos años consecutivos sobre las mismas plantas y exactamente en el mismo lugar (cruce del camino de Arenas Negras) y, dada la especificidad de este tipo de hongos sobre el hospedante, damos por supuesto que se trata de la misma especie, ya que no hemos encontrado bibliografía para comparar.

Otras descripciones y fotografías

- BELTRÁN E. (1993). *Montagne y las Plantas no Vasculares en la Phytographia canariensis de Webb y Berthelot. Análisis de su Trabajo sobre los Hongos de Canarias*. Universidad de la Laguna. Dpto. de Biología Vegetal (Botánica), Pág. 75.
- JÖRSTAD I. (1962). *Parasitic micromycetes from the Canary Islands*. Skr. Norske Vidensk.-Akad. I Oslo. I Matem.- naturv. KI N° 7 Pág. 7.



Salvo indicación en contrario, las fotos están realizadas por Demetrio Merino.