

Tremella foliacea

Pers., *Observ. mycol.* (Lipsiae) 2: 98 (1800) [1799]



Tremellaceae, Tremellales, Incertae sedis, Tremellomycetes, Agaricomycotina, Basidiomycota, Fungi

- ≡ *Exidia foliacea* (Pers.) P. Karst., *Bidr. Känn. Finl. Nat. Folk* 48: 449 (1889)
- = *Gyraria ferruginea* (Sm.) Gray, *Nat. Arr. Brit. Pl.* (London) 1: 593 (1821)
- ≡ *Gyraria foliacea* (Pers.) Gray, *Nat. Arr. Brit. Pl.* (London) 1: 594 (1821)
- ≡ *Naematelia foliacea* (Pers.) Bonord., (1864)
- = *Phaeotremella pseudofoliacea* Rea, *Trans. Br. mycol. Soc.* 3(5): 377 (1912) [1911]
- = *Tremella ferruginea* Sm., in Smith & Sowerby, *Engl. Fl.* (London): tab. 1454 (1805)
- = *Tremella fimbriata* Pers., *Observ. mycol.* (Lipsiae) 2: 97 (1800) [1799]
- = *Tremella fimbriata* Pers., *Observ. mycol.* (Lipsiae) 2: 97 (1800) [1799] var. *fimbriata*
- = *Tremella fimbriata* var. *lactea* J. Kickx f., *Fl. Crypt. Flandres* (Paris) 2: 116 (1867)
- ≡ *Tremella foliacea* var. *communis* Alb. & Schwein., *Consp. fung.* (Leipzig): 303 (1805)
- ≡ *Tremella foliacea* var. *ferruginea* (Sm.) Kobayasi, *Sci. Rep. Tokyo Bunrika Daig.*, Sect. B 4: 22 (1939)
- ≡ *Tremella foliacea* var. *fimbriata* (Pers.) S. Lundell, *Fungi Exsiccati Suecici*: no. 940 (1941)
- = *Tremella foliacea* Pers., *Observ. mycol.* (Lipsiae) 2: 98 (1800) [1799] var. *foliacea*
- ≡ *Tremella foliacea* var. *pseudofoliacea* (Rea) Kobayasi, *Sci. Rep. Tokyo Bunrika Daig.*, Sect. B 4: 22 (1939)
- ≡ *Tremella foliacea* var. *succinea* (Pers.) Neuhoff, *Z. Pilzk.* 10(3): 73 (1931)
- ≡ *Tremella foliacea* var. *violascens* Alb. & Schwein., *Consp. fung.* (Leipzig): 303 (1805)
- = *Tremella nigrescens* Fr., *Summa veg. Scand.*, Section Post. (Stockholm): 341 (1849)
- = *Tremella succinea* Pers., *Mycol. eur.* (Erlanga) 1: 101 (1822)
- ≡ *Ulocolla foliacea* (Pers.) Bref., *Unters. Gesamtgeb. Mykol.* (Liepzig) 7: 98 (1888)

Material estudiado:

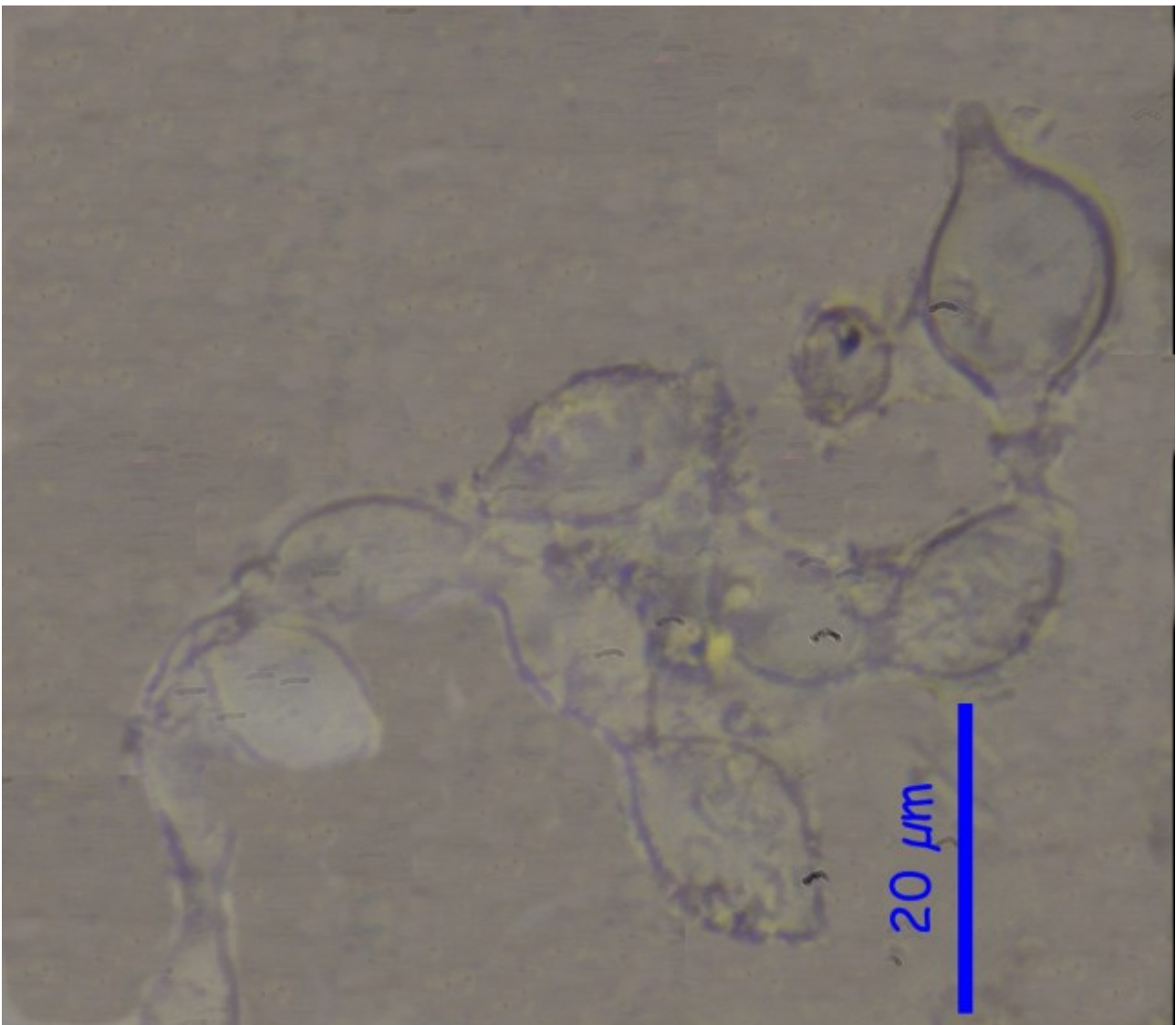
España, Tenerife, Santa Cruz de Tenerife, La Cumbre, 28R CS8459, 812 m, sobre tronco caído de laurel, 6-V-2014, leg. Dianora Estrada y Demetrio Merino, JA-CUSSTA: 8177. **Primera cita para la isla de Tenerife.**

Descripción macroscópica:

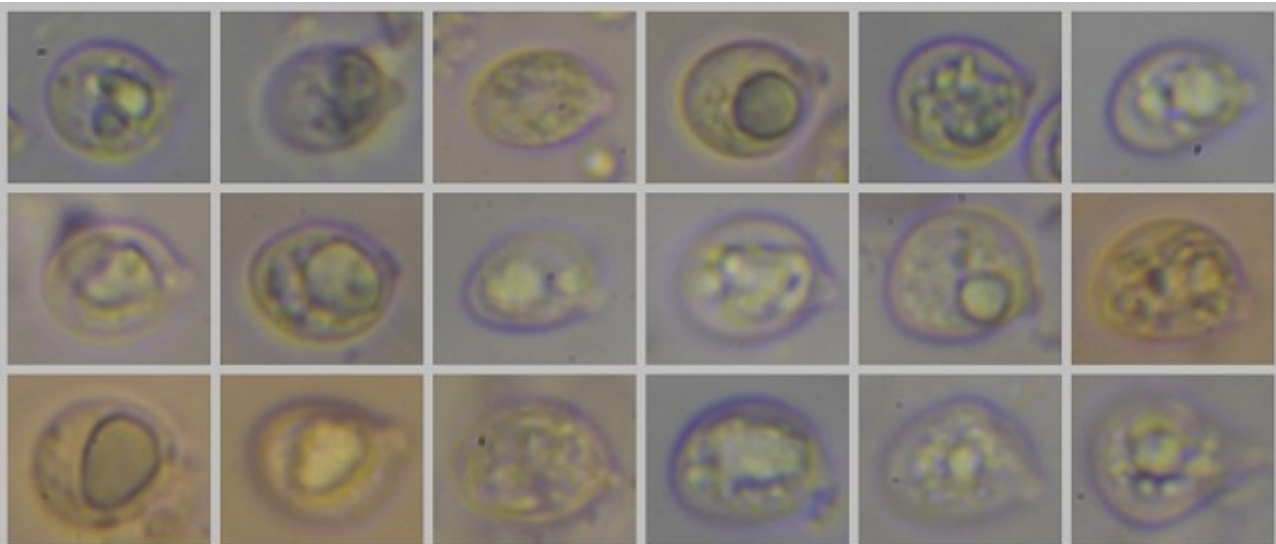
Carpóforo compuesto por lóbulos foliáceos fasciculados que nacen de una base común, gelatinosos y elásticos, translúcidos, de color ocre a rosado rojizo que se va oscureciendo con la edad hasta ennegrecer.

Descripción microscópica:

Basidios septados y de esféricos a ovoides. **Basidiosporas** de ovoidales a subglobosas, lisas, hialinas, gutuladas y con prominente apícula, de (7.18) 7.85 - 10.00 (10.46) x (5.91) 6.65 - 8.08 (8.60) μm ; Q = (1.01) 1.10 - 1.33 (1.41); N = 30; Me = 8.85 x 7.35 μm ; Qe = 1.21. **Fíbulas** presentes.



A. Basidiolos en Rojo Congo SDS. 600x.



(7.18) 7.85 - 10.00 (10.46) x (5.91) 6.65 - 8.08 (8.60) μm

Q = (1.01) 1.10 - 1.33 (1.41) ; N = 30 Me = 8.85 x 7.35 μm ; Qe = 1.21

10 μm

B. Esporas en Rojo Congo SDS. 600x.



C. Fibrilas en Rojo Congo SDS. 600x.

Observaciones

Se caracteriza por su crecimiento foliculado que puede darle un aspecto cerebriforme y por su tamaño. *Exidia saccharina* se diferencia por su himenio verrucoso y sus esporas cilíndricas. GERHARDT, & ALL. (2000). Sólo citado para la isla de La Palma. IZQUIERDO & ALL. (2014).

Otras descripciones y fotografías

- GERHARDT E., VILA J. & LLIMONA X. (2000) *Hongos de España y Europa. Edit. Omega.* Pág. 201.
- IZQUIERDO, I. & ALL. (2004 (2014)). Lista de especies silvestres de Canarias (hongos, plantas y animales terrestres.) Consejería de Medio Ambiente y Ordenación Territorial, Gobierno de Canarias. 500 pp. (Actualizado a 20-8-2014 por las Sociedades Micológicas de Canarias).



Salvo indicación en contrario, las fotos están realizadas por Demetrio Merino.