

Ramaria stricta

(Pers.) Quél., *Fl. mycol. France* (Paris): 464 (1888)



Foto Tomás Illescas

Gomphaceae, Gomphales, Phallomycetidae, Agaricomycetes, Agaricomycotina, Basidiomycota, Fungi

Sinónimos homotípicos:

Clavaria stricta Pers., *Ann. Bot. (Usteri)* 15: 33 (1795)

Merisma strictum (Pers.) Spreng., *Syst. veg.*, Edn 16 4(1): 495 (1827)

Clavariella stricta (Pers.) P. Karst., *Bidr. Känn. Finl. Nat. Folk* 37: 188 (1882)

Corallium stricta (Pers.) G. Hahn, *Pilzsammler*, Edn 1: 73 (1883)

Ramaria stricta var. *condensata* (Fr.) Nannf. & L. Holm, in Lundell, Nannfeldt & Holm, *Publications from the Herbarium, University of Uppsala, Sweden* 17: 14 (1985)

Material estudiado:

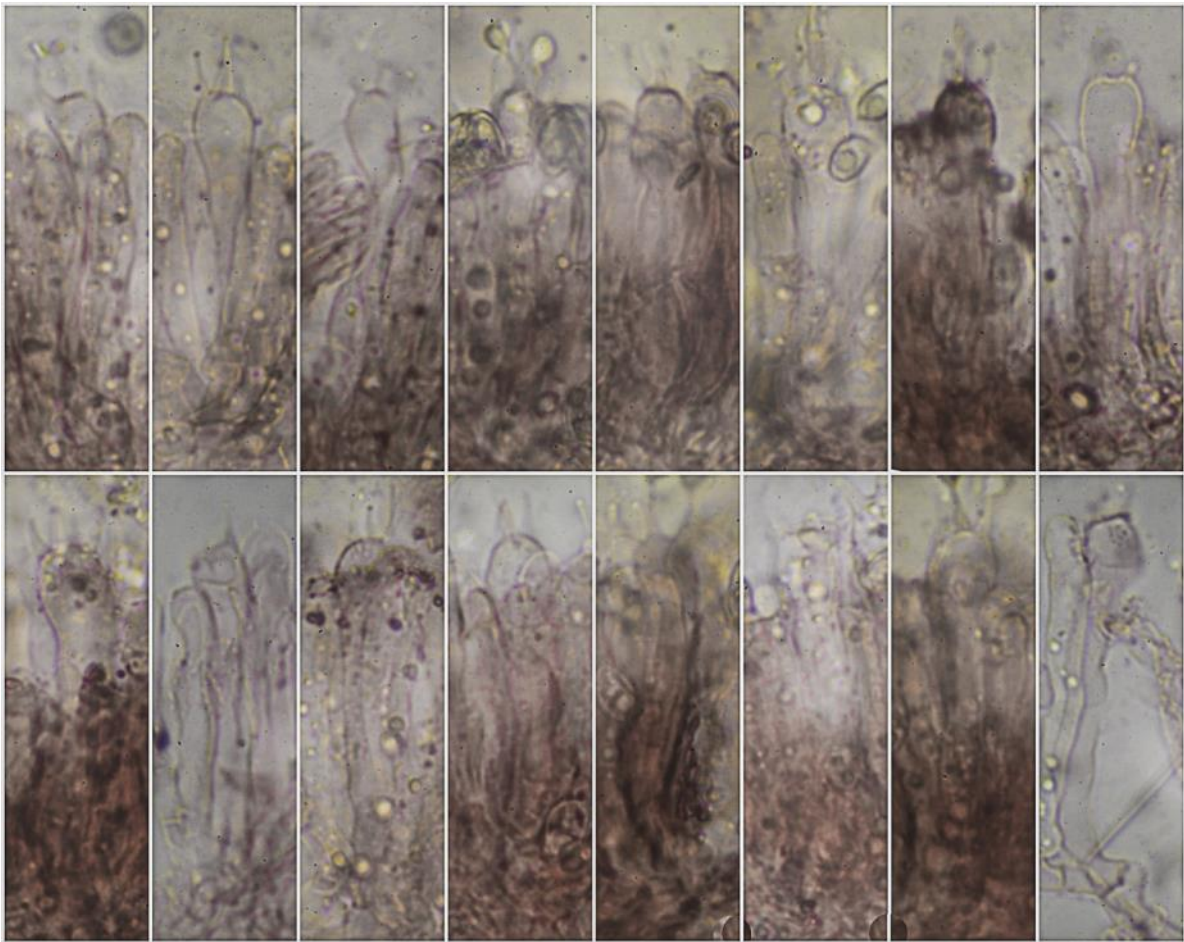
ESPAÑA, Islas Canarias, Gran Canaria, Moya, Los Tilos de Moya, 28RDS4107, 596 m, en suelo entre restos leñosos bajo *Laurus novocanariensis*, 10-XII-2021, leg. Concha Morente, Dianora Estrada, Vicente Escobio, Tomás Illescas, Demetrio Merino y resto de asistentes a las Jornadas de la Asoc. Botánica y Micológica de Jaén y la Sociedad Micológica de Gran Canaria, JA-9752.

Descripción macroscópica:

Basidioscarpo de 60 x 35 mm (alto x ancho), coraliforme, creciendo de una base radicante que se ramifica dicotómicamente, con dos o más ramas principales, de color amarillo con la base manchada de rojo, con ápices agudos, en V, de color amarillo a rojo vino con la edad. **Contexto** que enrojece al corte pasados unos minutos, olor fúngico, sabor amargo.

Descripción microscópica:

Basidios claviformes, tetraspóricos, con fíbula basal, de (32,3-)33,9-41,1(-43,4) × (6,2-)6,8-8,8(-10,0) µm; N = 37; Me = 37,8 × 7,8 µm. **Basidiosporas** elipsoidales a cilíndricas, amigdaliformes, con ornamentación verruculosa a lisa, hialinas, gutuladas, apiculadas, de (6,2-)6,9-8,9(-9,7) × (3,3-)3,7-4,6(-5,0) µm; Q = (1,4-)1,6-2,2(-2,6); N = 107; V = (43-)52-91(-122) µm³; Me = 7,7 × 4,2 µm; Qe = 1,9; Ve = 71 µm³. **Queilocistidios** no observados. **Sistema hifal** monomítico, de hifas paralelas. **Rizomorfos** con sistema hifal dimítico, con hifas generativas fibuladas y engrosadas e hifas esqueléticas de paredes gruesas.



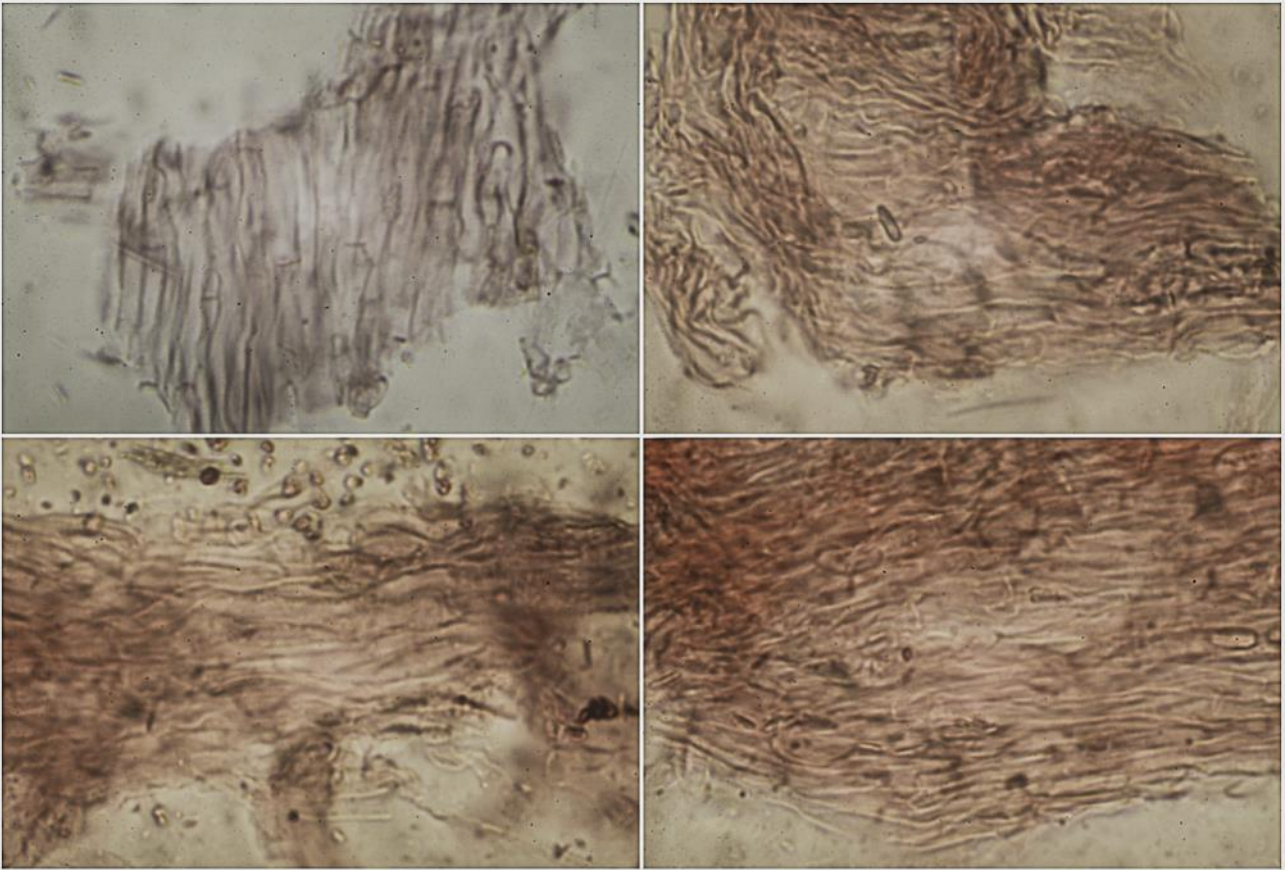
Basidios Rojo Congo SDS
 $(32,3-33,9-41,1(-43,4) \times (6,2-6,8-8,8(-10,0) \mu\text{m}; N = 37; Me = 37,8 \times 7,8 \mu\text{m}$ 20 μm

A. Basidios.



$(6,2-6,9-8,9(-9,7) \times (3,3-3,7-4,6(-5,0) \mu\text{m}; Q = (1,4-1,6-2,2(-2,6); N = 107$ **Esporas Rojo Congo SDS**
 $V = (43-52-91(-122) \mu\text{m}^3; Me = 7,7 \times 4,2 \mu\text{m}; Qe = 1,9; Ve = 71 \mu\text{m}^3$ 10 μm

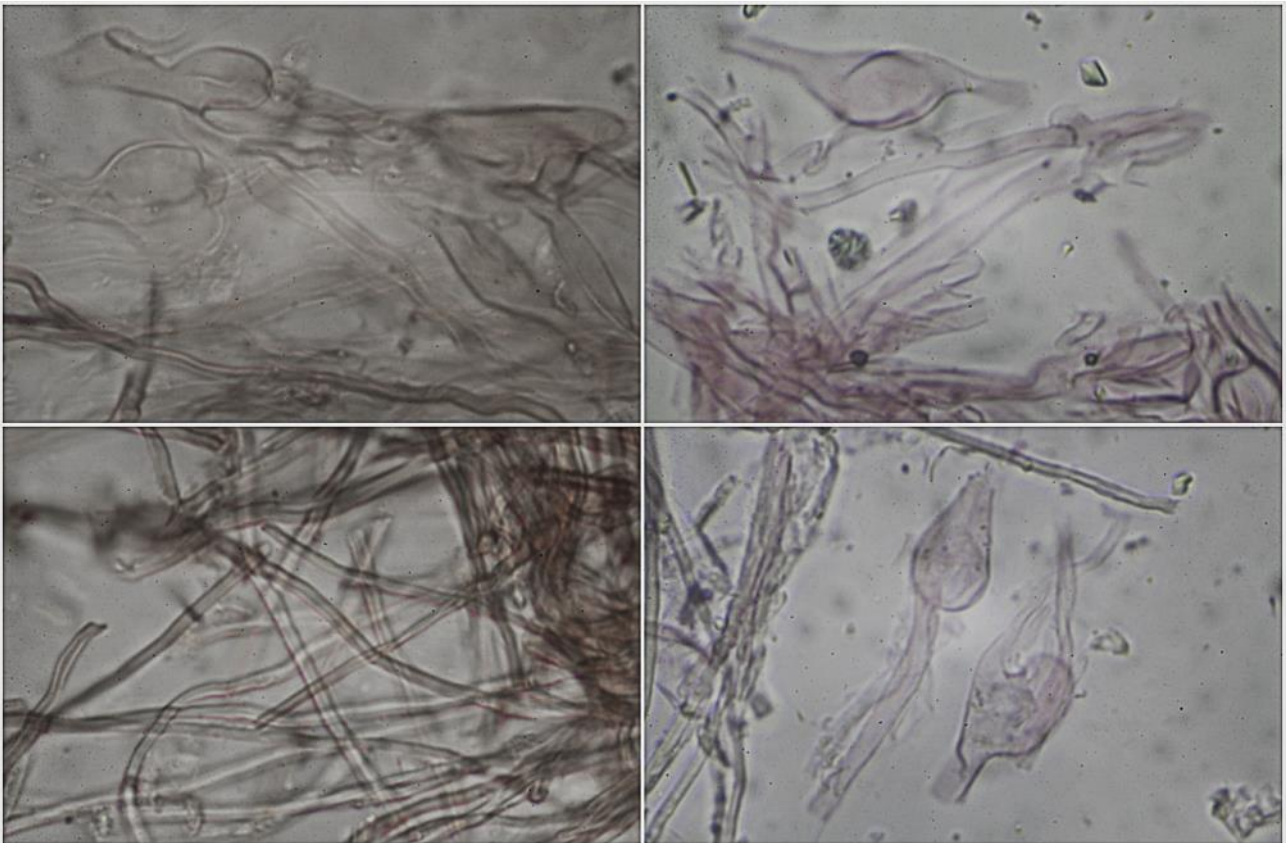
B. Esporas.



Sistema Hifal Rojo Congo SDS

20 μm

C. Sistema Hifal.



Rizomorfos Rojo Congo SDS

20 μm

D. Rizomorfos.

Observaciones

Siguiendo las claves de CORFIXEN & *al.* (1997: 270) llegamos a esta especie por su tamaño mediano, crecimiento sobre restos leñosos, sin tonos verdosos en el carpóforo, ápices amarillos a rojo vináceo con la edad, olor diferente de anisado, rizomorfos blancos y dimíticos, esporas entre 7-11 x 3,5-5 µm y Q hasta 1,8-2,3, con presencia de fíbulas. *Ramaria rubella* (Schaeff.) R.H. Petersen tiene los ápices blanquecinos y esporas más pequeñas, de 6-9 x 4-4,5 µm. *R. tsugina* (Peck) Marr & D.E. Stuntz y *R. apiculata* (Fr.) Donk tienen colores verdosos patentes en el carpóforo (*op. cit.*)

Otras descripciones y fotografías

- CORFIXEN P., F.E. ECKBLAD, N. HALLENBERG, E.B. HANSEN $\frac{1}{11}$, L. HARMSSEN $\frac{1}{11}$, K. HAUERSLEV, K. HOILAND, M. JEPSON, A. KÄÄRIK, L. KERS, H. KANUDSEN, M. LANGE, J.A. NANNFELDT $\frac{1}{11}$, T. NIEMELÄ, O. PERSSON, J.H. PETERSEN, P. ROBERTS, A. STRID, S. SUNHED, A.E. TORKELSEN, T. ULVINEN & J. VESTERHOLT (1997) *Heterobasidioid, Aphyllophoroid and Gasteromycetoid Basidiomycetes. Nordic Macromycetes Vol. 3.* Nordswamp. Copenhagen. Pág. 270.

Salvo indicación en contrario, las fotos están realizadas por Demetrio Merino.