

Lycoperdon lividum

Pers., *J. Bot. (Desvaux)* 2: 18 (1809)



Lycoperdaceae, Agaricales, Agaricomycetidae, Agaricomycetes, Agaricomycotina, Basidiomycota, Fungi

Sinónimos homotípicos:

Lycoperdon spadiceum Pers., *J. Bot. (Desvaux)* 2: 20 (1809)

Lycoperdon turbinatum var. *lividum* (Pers.) J. Kickx f., *Fl. Crypt. Flandres* (Paris) 2: 15 (1867)

Material estudiado:

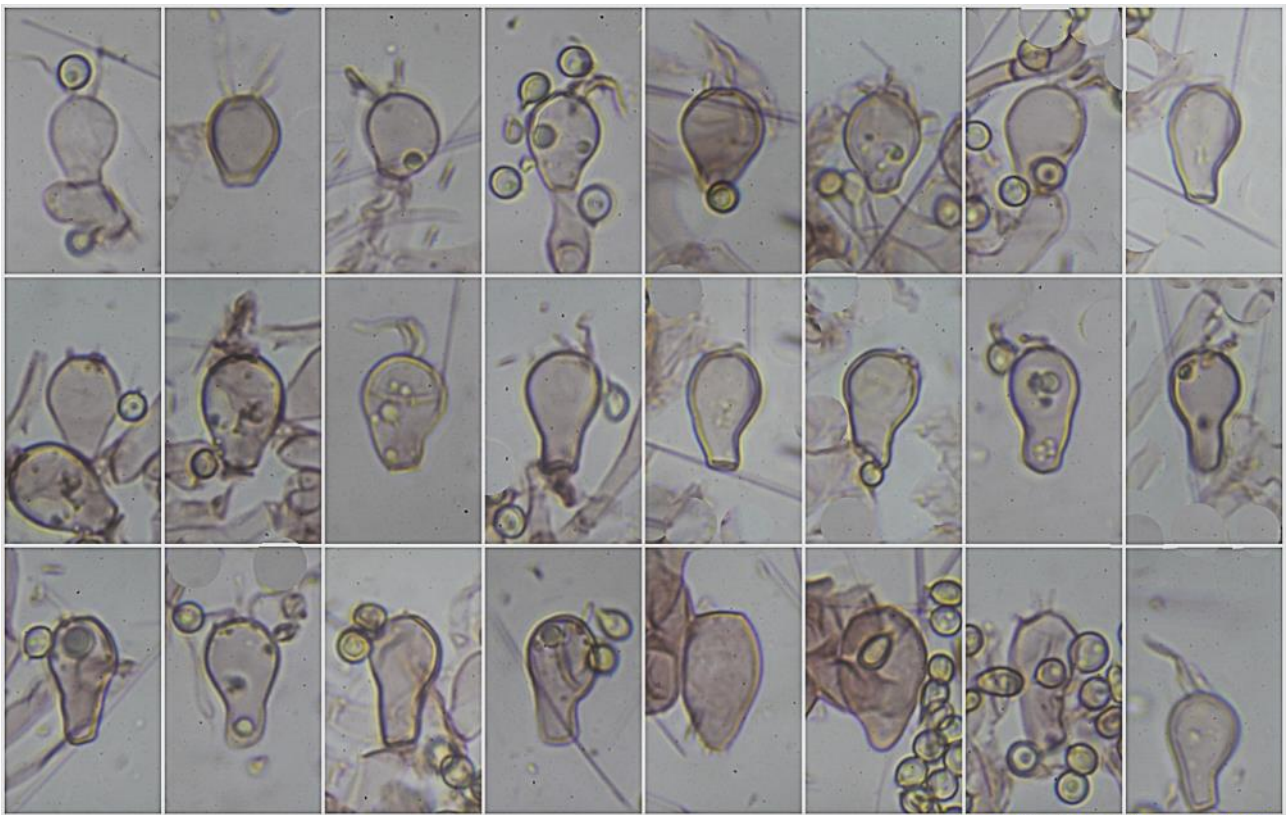
ESPAÑA, Canarias, Las Palmas, Agaete, Área Recreativa Pinar de Tamadaba, 28RDS3203, 907 m, bajo *Pinus canariensis*, 11-XII-2021, leg. Concha Morente, Tomás Illescas y asistentes a las Jornadas de la Asoc. Botánica y Micológica de Jaén y la Sociedad Micológica de Gran Canaria, JA: 9669.

Descripción macroscópica:

Carpóforo de 12-23 mm de alto x 15-32 mm de ancho, globoso a turbinado, con restos miceliales blanquecinos cubiertos de tierra en la base, con subgleba a veces estipitiforme que alcanza 1/3 del total del carpóforo, de color blanco a crema al principio, después marrón ocráceo. **Exoperidio** compuesto por verrugas o gránulos muy pequeños, sin espinas, de color marrón a marrón negruzco. **Endoperidio** muy fino, de 1 mm de espesor, de consistencia papirácea, de color blanco crema a marrón amarillento. **Dehiscencia** por estoma apical, fimbriado, irregular. **Gleba** blanca al principio y de amarillo a oliváceo y marrón ocráceo al madurar.

Descripción microscópica:

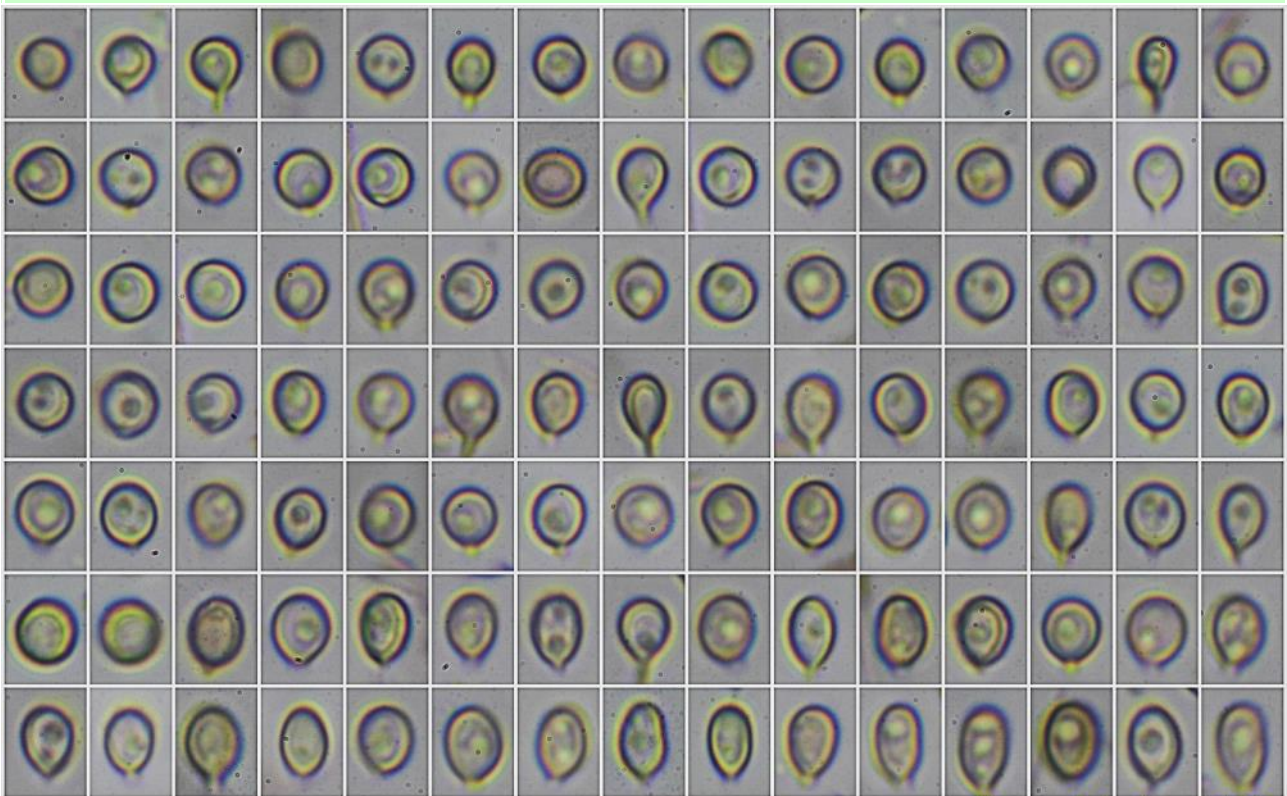
Basidios cortos, claviformes, bi-trispóricos, sin fíbula basal, de (10,9-)12,0-16,5(-17,1) × (7,8-)8,5-9,8(-10,5) μm; N = 28; Me = 14,2 × 9,1 μm. **Basidiosporas** globosas a subglobosas, algunas elipsoidales, con verrugas muy pequeñas, casi inapreciables, ápcula inconspicua, gutuladas, de (3,6-)3,9-4,9(-6,2) × (2,8-)3,3-4,0(-4,3) μm; Q = 1,0-1,4(-1,7); N = 163; V = (16-)24-39(-47) μm³; Me = 4,4 × 3,7 μm; Qe = 1,2; Ve = 31 μm³. **Eserocistos** presentes tanto en el endoperidio como en la subgleba, globosos. **Capilicio** con hifas bifurcadas de paredes poco gruesas, de color amarillo, con presencia de poros. **Fíbulas** ausentes en todas las estructuras.



Basidios Rojo Congo SDS
20 μ m

(10,9-)12,0-16,5(-17,1) \times (7,8-)8,5-9,8(-10,5) μ m; N = 28; Me = 14,2 \times 9,1 μ m

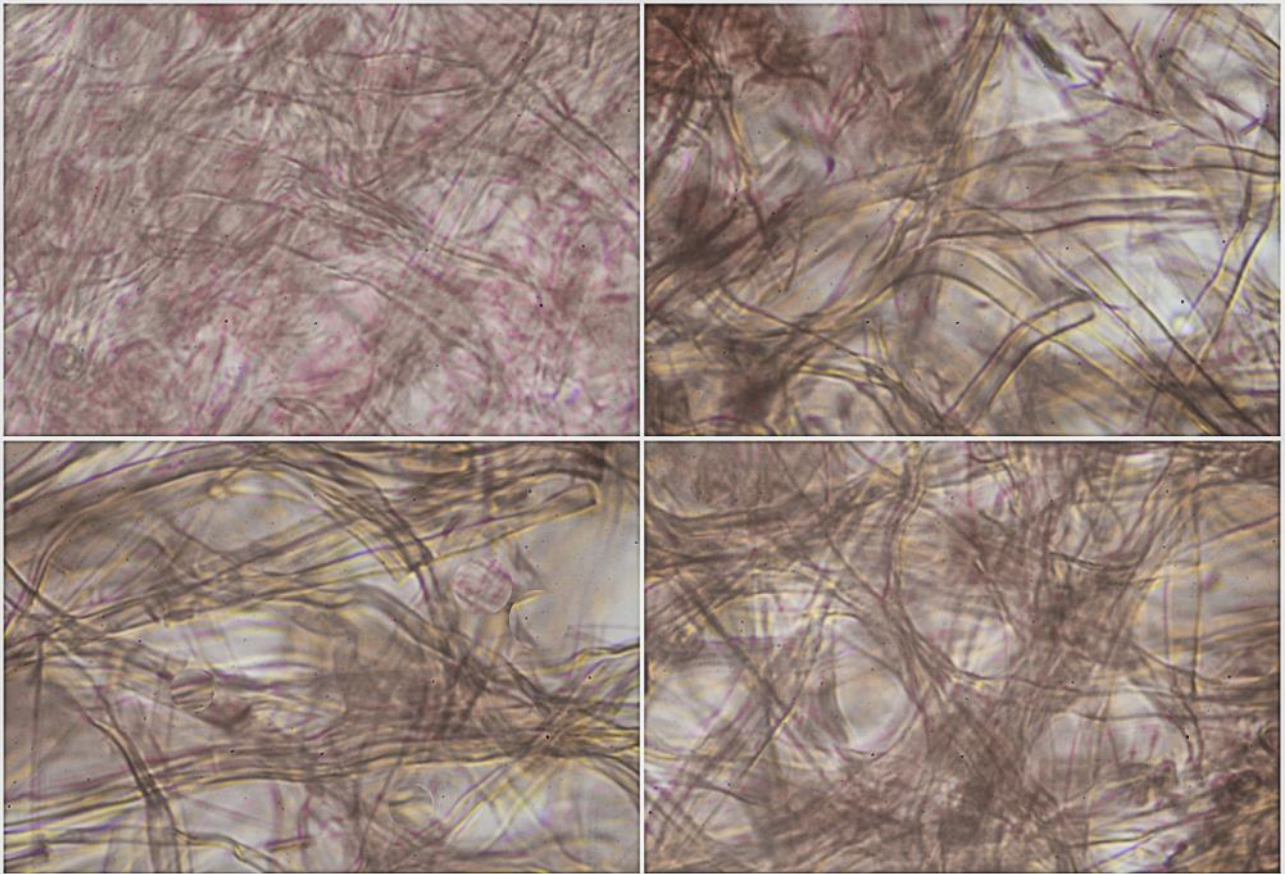
A. Basidios.



Esporas Rojo Congo SDS

(3,6-)3,9-4,9(-6,2) \times (2,8-)3,3-4,0(-4,3) μ m; Q = 1,0-1,4(-1,7); N = 163
V = (16-)24-39(-47) μ m³; Me = 4,4 \times 3,7 μ m; Qe = 1,2; Ve = 31 μ m³ Apícula: (1,0-)1,2-2,1(-2,5) μ m; N = 55; Me = 1,6 μ m 10 μ m

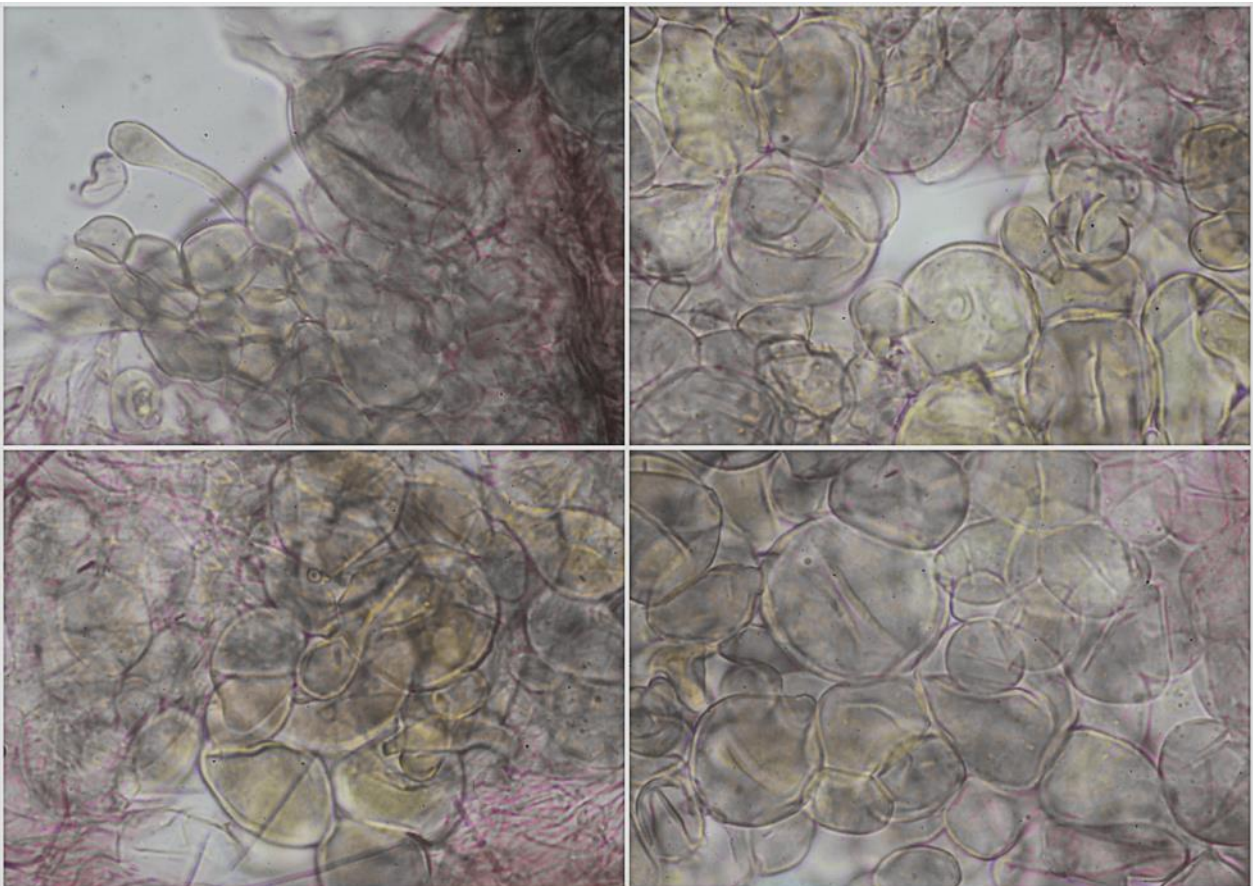
B. Esporas.



Exoperidio Rojo Congo SDS

50 μm

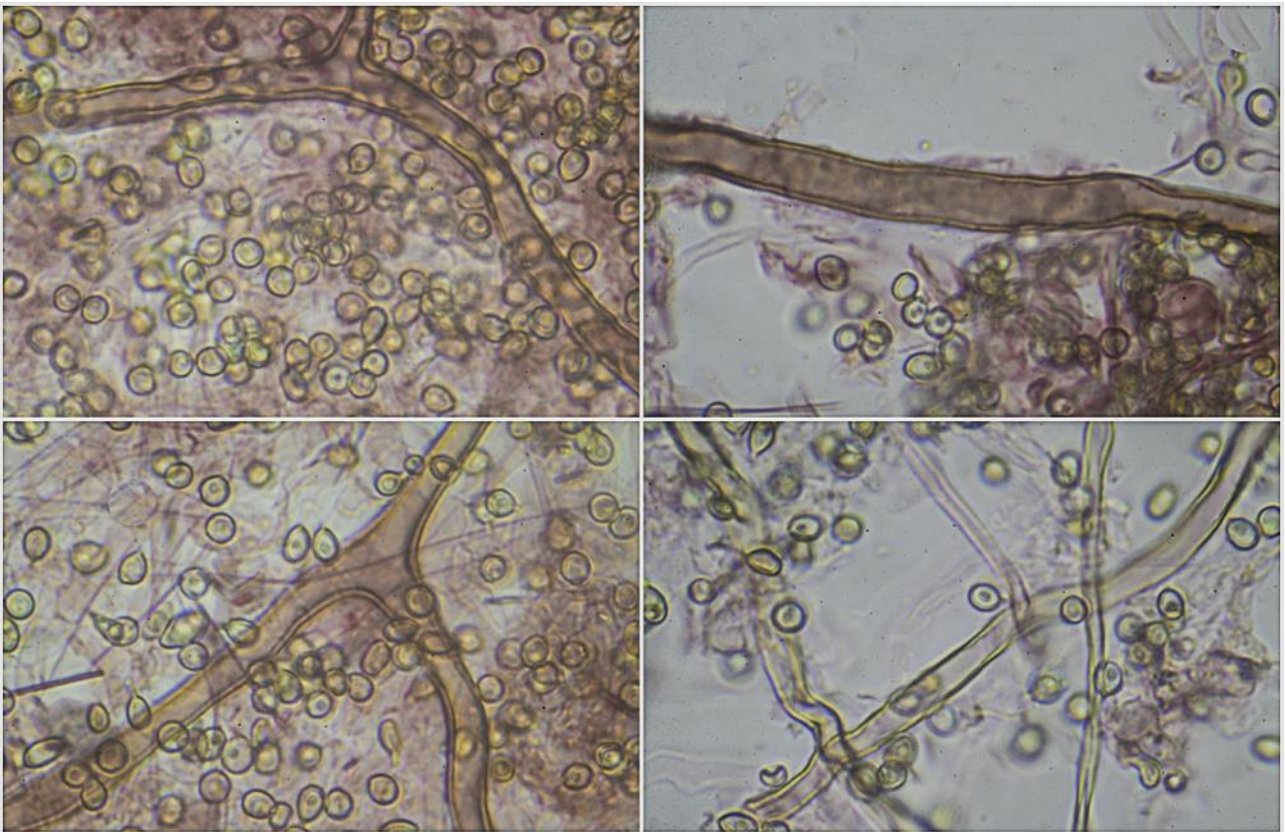
C. Exoperidio.



Endoperidio Rojo Congo SDS

50 μm

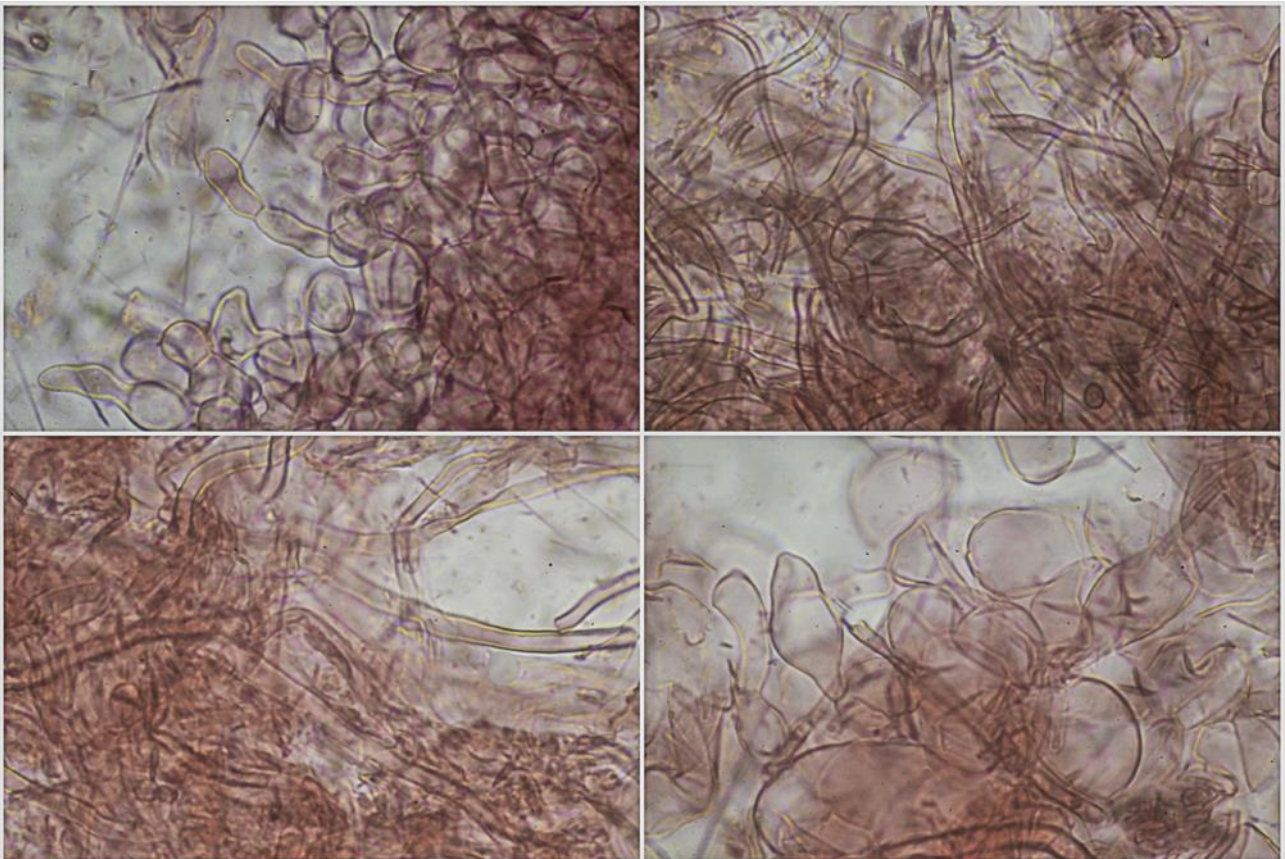
D. Endoperidio.



Capilicio Rojo Congo SDS

50 μm

E. Capilicio.



Subgleba Rojo Congo SDS

50 μm

F. Subgleba.

Observaciones

Se trata de una especie poco frecuente, caracterizada macroscópicamente por los acúleos escasos y cortos de su exoperidio, y microscópicamente por sus esporas pequeñas, sublisas y de contorno irregular (SARASINI, 2005: 201-203).

Otras descripciones y fotografías

- SARASINI M. (2005) *Gasteromiceti epigei*. A.M.B. Fondazione Centro Studi Micologici.



Salvo indicación en contrario, las fotos están realizadas por Demetrio Merino.