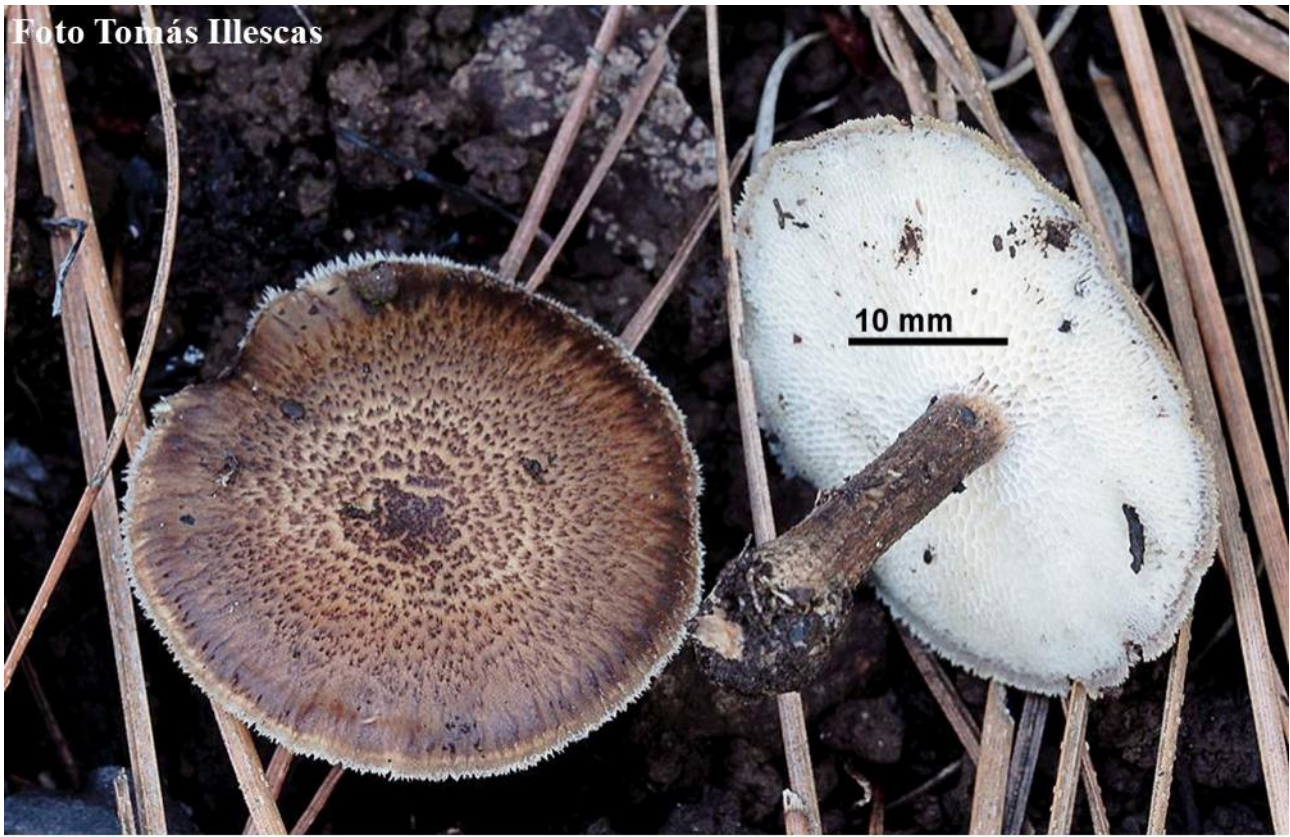


# *Lentinus meridionalis*

(A. David) Jargeat, Corriol & J.-P. Chaumeton, *Index Fungorum* 539: 1 (2023)

Foto Tomás Illescas



*Polyporaceae, Polyporales, Incertae sedis, Agaricomycetes, Agaricomycotina, Basidiomycota, Fungi*

## Sinónimos homotípicos:

*Leucoporus meridionalis* A. David, *Bull. trimest. Soc. mycol. Fr.* 88(3-4): 301 (1973) [1972]  
*Polyporus meridionalis* (A. David) H. Jahn, *Westfälische Pilzbriefe* 11(7): 176 (1980)  
*Cerioporus meridionalis* (A. David) Zmitr. & Kovalenko, *International Journal of Medicinal Mushrooms* (Redding) 18(1): 33 (2016)

## Material estudiado:

España, Canarias, Las Palmas, Agaete, Área Recreativa Pinar de Tamadaba, 28RDS3203, 907 m, sobre madera de *Cistus* sp., 11-XII-2021, leg. Concha Morente, Tomás Illescas y asistentes a las Jornadas de la Asoc. Botánica y Micológica de Jaén y la Sociedad Micológica de Gran Canaria, JA: 9721.

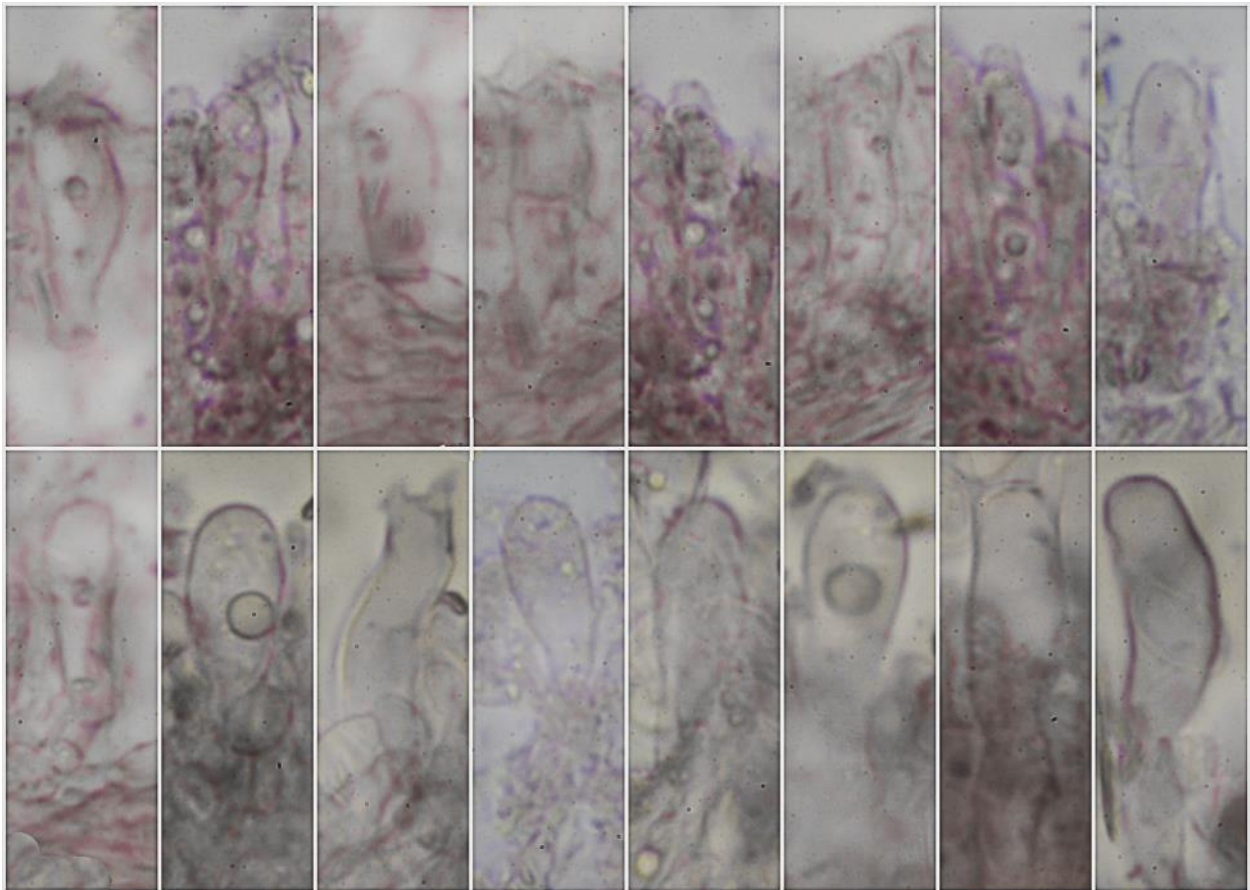
## Descripción macroscópica:

**Pileo** de 23-27 mm de diám., primero campanulado y después convexo a aplanado o umbilicado, con margen involuto, ciliado. **Cutícula** concéntricamente escoriada, con pequeñas manchas de color marrón parduzco, más oscuro en el margen, sobre fondo crema amarillento hacia el centro, pardo rojizo hacia el margen, con los pelos del margen de color blanquecino. **Poros** alargados radialmente, no poligonales, de 1-2 por mm, subdecurrentes, blanquecinos. **Tubos** concoloros con los poros, de un largo de 3-4 mm. **Estipite** de 17-26 x 2-3 mm, central, cilíndrico, engrosado en la base formando un pequeño bulbo, tomentoso, de color marrón oscuro. **Esporada** de color blanco.

## Descripción microscópica:

**Basidios** claviformes, tetraspóricos, con fíbula basal, de (25,1-)30,5-40,5(-45,4) × (5,1-)7,0-11,9(-12,9) µm; N = 26; Me = 35,9 × 9,3 µm. **Basidiosporas** elipsoidales a cilíndricas, lisas, hialinas, gutuladas, apiculadas, de (7,2-)8,0-10,0(-10,9) × (3,2-)3,6-4,4(-4,8) µm; Q = (1,7-)2,0-2,6(-2,9); N = 134; V = (43-)55-95(-123) µm<sup>3</sup>; Me = 9,0 × 3,9 µm; Qe = 2,3; Ve = 74 µm<sup>3</sup>. **Sistema hifal** dimítico, con hifas generativas estrechas y fibuladas e hifas esqueléticas más gruesas, muy ramificadas, con paredes gruesas, amarillentas.





**Basidios Rojo Congo SDS**

(25,1-30,5-40,5(-45,4) × (5,1-7,0-11,9(-12,9) μm; N = 26; Me = 35,9 × 9,3 μm

20 μm

A. Basidios.



(7,2-8,0-10,0(-10,9) × (3,2-3,6-4,4(-4,8) μm; Q = (1,7-2,0-2,6(-2,9)

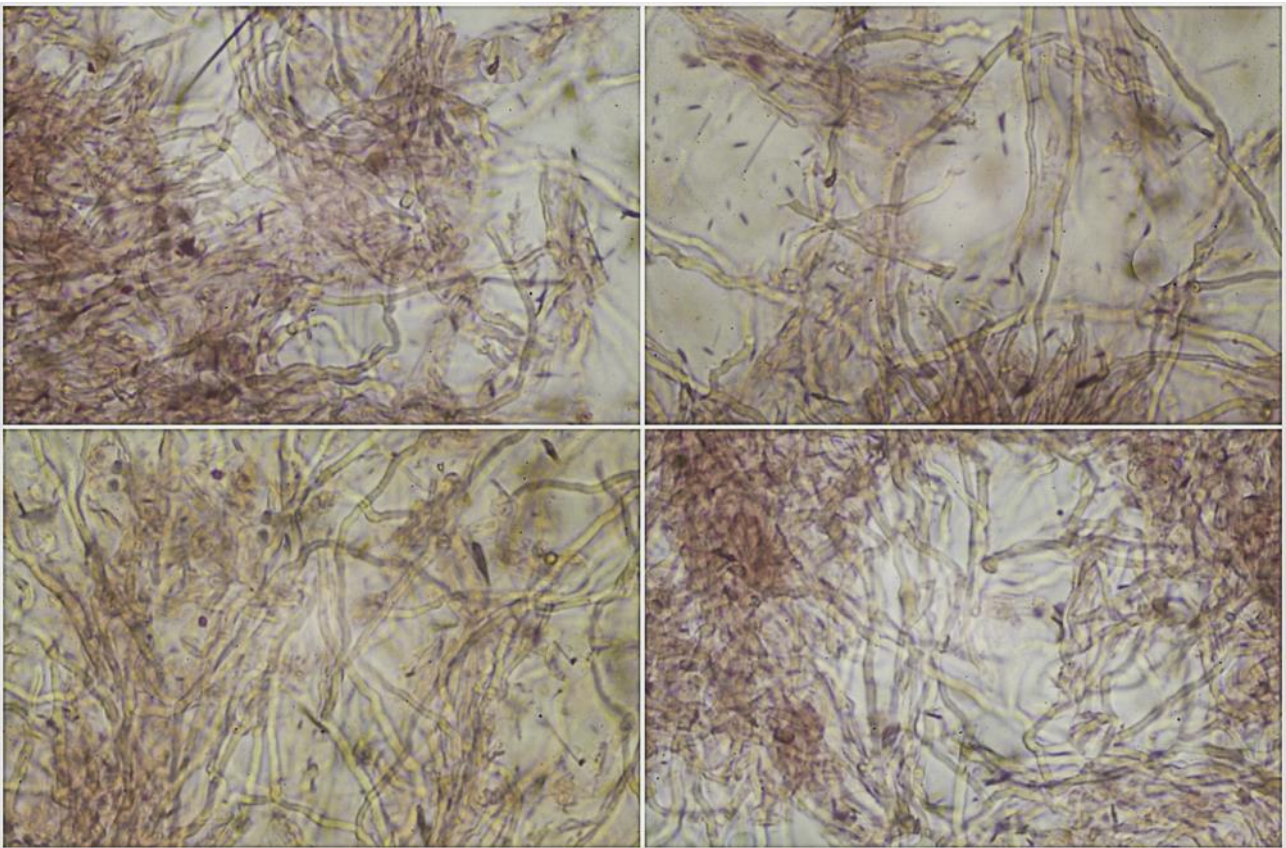
N = 134; V = (43-55-95(-123) μm<sup>3</sup>; Me = 9,0 × 3,9 μm; Qe = 2,3; Ve = 74 μm<sup>3</sup>

**Esporas Rojo Congo SDS**

10 μm

B. Esporas.





**Sistema Hifal**

50  $\mu\text{m}$

C. Sistema Hifal.



**Poros Lupa (material desecado)**

500  $\mu\text{m}$

D. Poros.

## Observaciones

Especie ampliamente extendida en el área mediterránea (BERNICCHIA, 2005:466, como *Polyporus meridionalis*), re combinada recientemente al género *Lentinus* (JARGEAT et al., 2023)

## Otras descripciones y fotografías

- BERNICCHIA A. (2005) *Polyporaceae s.l. Fungi Europaei*. Edizioni Candusso. 808 pp (como *Polyporus meridionalis*).
- JARGEAT, P., G. CORRIOL & J.-P. CHAUMETON (2023). Nomenclatural novelties. *Index Fungorum* **539**

Salvo indicación en contrario, las fotos están realizadas por Demetrio Merino.